

KHM Museumsmodell

Beslutningsdokument

0. Dette dokumentet

Hovedhensikten med dette dokumentet er å gi et nytt beslutningsunderlag for å fastlegge Kulturhistorisk museums fremtidige museumsmodell. På grunnlag av ekspertutvalget uttalelse har statsråden fastlagt at vikingskipene med tilhørende gravfunn ikke kan flyttes og derfor blir på Bygdøy. Museet må derfor forholde seg til en delt løsning med Bygdøy som gitt lokaliseringssted for de samlinger som allerede er der. Når det gjelder lokaliseringene av de øvrige samlinger og aktiviteter, er det flere kombinasjoner av muligheter. Dokumentet belyser og drøfter disse mulighetene.

1. Bakgrunn

I dette kapitlet vil vi redegjøre for bakgrunn for valg av museumsmodell.

Behov for fornyelse av KHM

Behovet er vurdert i grunnlagsdokumentene for KS1-prosessen som er omtalt i vedlegg.

Utredning om konseptvalg for KHM

Utredning om konseptvalg for KHM har resultert i følgende offisielle dokumenter (se vedlegg):

- KS 1 for Kulturhistorisk museum Grunnlag for kvalitetssikring av konseptvalg, datert 08.05.09
- Alternativanalyse for Kulturhistorisk museum Grunnlag for kvalitetssikring av konseptvalg, datert 28.05.09
- KS1-rapport om framtidig lokalisering av Kulturhistorisk museum, datert 16.11.09

KD besluttet på dette grunnlaget å opprette et internasjonalt ekspertutvalg som skulle utrede risiko ved en eventuell flytting av vikingskipene.

KDs beslutning 03.05.2012

Sitat fra Pressemelding fra Kunnskapsdepartementet 03.05.2012:

Det internasjonale ekspertutvalget har utredet risiko ved en eventuell flytting av vikingskipene og har konkludert med at det er for stor risiko å flytte skipene og de konserverte gjenstandene til Bjørvika.

Deres tilråding er å utvikle vikingsamlingen på Bygdøy.

– Hovedkonklusjonene i rapporten er en tydelig anbefaling om å la alle gjenstandene forbli på Bygdøy og et klart signal om at den langsiktige risikoen ved en flytting til Bjørvika er stor. Som kunnskapsminister og ansvarlig for vikingskipene kan jeg derfor ikke anbefale å flytte disse.

Diskusjonen om en flytting av vikingskipene vil jeg med dette anse som skrinlagt. Vi må nå se på andre måter for å sikre vikingskipene og de sårbare og ikoniske gjenstandene og gi disse en trygg framtid, sier Halvorsen

Utvalget har påpekt det store behovet for dokumentasjon og sikring av spesielt sledene og vognene fra Osebergfunnet. – Kunnskapsdepartementet har stor forståelse for Universitetet i Oslo(UiO) sine utfordringer knyttet til sikringen av nasjonalskattene. Vi vil derfor komme tilbake til hvordan dette kan håndteres i samarbeide med universitetet. UiO har ansvaret for vikingskipene, men vi ser at en sikring og utvikling av vikingskipsamlingen også er et nasjonalt ansvar og vi er i en god dialog med

UiO for å planlegge løpet videre. Dette betyr også at vi vil bidra til finansiering av nødvendige tiltak, sier kunnskapsministeren.

KHM merker seg spesielt siste del av meldingen hvor kunnskapsministeren uttaler at det er et nasjonalt ansvar å sikre og utvikle vikingskipssamlingen og at KD vil bidra til finansiering av nødvendige tiltak. Dette kan åpne for rask planlegging og realisering av nødvendig oppgradering og nybygg for museumsaktivitetene på Bygdøy. Omfanget av og rammene for en slik utbygging er et av hovedpunktene i dette dokument.

Det er for øvrig allerede iverksatt et prosjekt for dokumentasjon (scanning og 1:1-kopiering) av de viktigste gjenstandene. UiO har gitt en bevilgning på 2,7 mill. kr. til dette tiltaket i 2012, og det arbeides med å få på plass ytterligere 6,0 mill. kr. i år (4 mill. kr. fra UiO og 2 mill. kr. fra KD).

Rapporten fra ekspertutvalget inneholder en rekke anbefalinger som forutsettes å bli fulgt opp gjennom en løsning på Bygdøy.

2. Styringsdokumenter og føringer for valg av museumsmodell

KHM og UiO – tidligere beslutninger

Med grunnlag i styrevedtak i 2001 har KHMs målsetning frem til nå vært et nytt samlokalisert museum i Bjørvika. Det har vært en forutsetning at en slik løsning skulle innbefatte flytting av vikingskipene og vikingskipsfunnene dersom risikoen ved flytting var innenfor det akseptable. Dette har også vært den offisielle politikk fra Universitetet i Oslos side.

Ved UiO-styrets vedtak av 6. desember 2011 ble denne tidligere forutsetningen fra UiOs side modifisert. UiO-styret fattet følgende vedtak:

”Universitetsstyret gir universitetsdirektøren anledning til å diskutere alternative utbyggingskonsept for Kulturhistorisk museum uavhengig av styrets tidligere vedtak om flytting av vikingskipene.”

I tråd med denne beslutning, og i påvente av konklusjonene fra det internasjonale ekspertutvalget, har UiO våren 2012 startet opp et grunnlagsarbeid for utredning av alternative lokaliseringkonsepter.

KDs beslutning

KDs beslutning om at vikingskipene og deler av Osebergfunnet skal forbli på Bygdøy og at KHMs museumsmodell blir en ”delt løsning” gir føringer for KHMs fremtidige museumsmodell.

KD har imidlertid ikke definert hva som ligger i begrepet ”delt løsning”. En av hensiktene med dette dokumentet er å bidra til å:

- fastlegge en museumsmodell i samsvar med beslutningen om delt løsning
- avslutte KS1-prosessen og gi føringer for det videre arbeidet.

Viktige grunnlagsdokumenter for valg av museumsmodell vil også ligge i KHMs ulike faglig-strategiske dokumenter, herunder "Faglige prioriteringer", "Strategi 2020", innstillingen fra KHMs "Tenketank" og "SFF-søknaden om vikingtid".

KHMs Faglige prioriteringer

KHMs "Faglige prioriteringer" ble vedtatt av KHMs styre høsten 2008. Disse angir tre faglige satsingsområder:

1. Vikingtid - identitet og samfunn
2. Steinalder - historiske prosesser i historieløse samfunn
3. Kulturvariasjon - materialitet, representasjon og samfunn

De tre satsingsområdene er retningsgivende for KHMs faglige og forskningsmessige utvikling.

KHMs Strategi 2020

De tre satsingsområdene er en integrert del av KHM Strategi 2020, vedtatt av KHMs styre høsten 2010. Det er i tidligere plandokumenter for KHMs arbeid med nye museumslokaler utledet følgende visjon og mål av KHMs strategi 2020:

KHMs visjon: Norges fremste arena for forskning og formidling av kulturforståelse og kulturvariasjon i tid og rom

KHMs effektmål: Ha en sammenhengende forsknings-, forvaltnings- og formidlingsstrategi
Sikre at det er samsvar mellom museets oppgaver, ressurser og ambisjoner
Styrke samarbeidet med andre fagmiljøer fra UiO samt kunstneriske og teknologiske fagmiljøer
Museumsfaglig forsvarlig ivaretagelse av kulturarven
Verdens ledende vikingtidsmuseum

Suksesskriterier¹ for et fornyet KHM

- ✓ Økt allmennkunnskap om kulturarv og kulturforståelse
- ✓ Trygg bevaring av vikingskipene og begeistring for formidling av vikingskipskulturen
- ✓ En forsknings- og formidlingsarena som er konkurransedyktig i sponsor- og stillingsmarkedet.

Både visjon, effektmål og suksesskriterier kan suppleres med de nye visjonene og scenariene for formidling og museumsutvikling som er formulert i og gjennom de prosesser KHMs nye direktør har igangsatt, jfr. kap 3 og kap. 8 i dette dokument samt utredning fra KHMs "Tenketank".

Museets kunnskapsmodell – Tenketanken

KHMs nye museumsdirektør har etter sin tiltredelse bidratt til supplering og fornyelse av både KHMs strategi og forskningsprofil. Hovedpunktene i denne er oppsummert i rapporten fra KHMs "Tenketank", som ble avgitt vinteren 2012. Viktige elementer i den nye strategien er tverrfaglighet, prosjektkultur og enheten mellom forskning, formidling og forvaltning.

¹ Suksesskriterium er et kriterium som må oppfylles for at et prosjekt vil bli opplevet som suksessfylt. Identifikasjon av suksesskriterier er meget nyttig for å kunne sikre en effektiv prioritering av ressursinnsatsen. Må ikke forveksles med kritiske suksessfaktorer som er forhold som har avgjørende betydning for å at et prosjekt skal bli suksessfylt .

Senter for fremragende forskning (SFF)

KHM har sendt inn en søknad til Norges Forskningsråd om et Senter for fremragende forskning (SFF) i vikingtid og er kommet til finalen. Lykkes en med å bli tildelt et slikt senter vil KHM ha finansiering for en stor og omfattende forskningsinnsats på vikingtid over en periode på 10 år.

KHMs faglige prioriteringer og søknaden om et Senter for fremragende forskning (SFF) i vikingtid vil ha stor betydning, spesielt for utviklingen av et nytt vikingmuseum på Bygdøy.

3. KHMs utstillingsvisjon

Dagens museumsmodell

Følgende formidling av samlinger befinner seg i Historisk Museum på Tullinløkka: Antikken, Steinalder, Bronsealder, Jernalder, Vikingtid, Middelalder, Mynter og Etnografisk. I vikingskipshuset befinner Vikingskipene og deler av Osbergfunnet seg.

For optimalisering av KHMs museumsmodell er følgende alternativer vurdert:

Modell 0, (dagens)	Modell 1	Modell 2
<ul style="list-style-type: none">• Antikken• Steinalder• Bronsealder• Jernalder• Vikingtid• Middelalder• Mynter• Etnografisk• Vikingskip	<ul style="list-style-type: none">• Antikken• Steinalder• Bronsealder• Jernalder• Etnografisk• Mynter• Middelalder• Vikingtid	<ul style="list-style-type: none">• Antikken• Steinalder• Bronsealder• Jernalder• Etnografisk• Mynter• Vikingtid• Middelalder

Modellen viser, at vi kan flytte formidlingen av Middelalder til Bygdøy eller la den bli i et af centrumsalternativerne.

Fremover skal utstillingene på KHM være direkte forankret i den levende forskning. Det innebærer:

-- at KHM vil danne strategiske partnerskaper med teknologisk og formidlingmessig kompetente miljøer både innenfor og utenfor UiO, som eksempelvis kreative og kunstneriske skoler.

-- at utstillingsrommet i øget grad tænkes tværfagligt, således at KHMs forskjellige fagligheder arbejder sammen om konkrete utstillinger og at UiOs andre forskningsmiljøer i høyere grad inddrages som samarbeidspartnere. Utstillingene skal være en platform for hele UiOs humanistiske og samfunnsfaglige forskningsformidling.

-- at den mest relevante, innovative og banebrytende forskning på museet og universitet vil bli omsatt til utstillinger.

-- at utstillingene dels fungerer som museets og UiOs vindu til offentligheten, dels fungerer som et videnskaps og uddannelsesværksted for utviklingen av tværfaglighet og af nye forskningsideer, partnerskaber og uddannelses tiltag.

-- at videreutvikle utstillingen av eksisterende "ikoner", og ikke minst skape nye "ikoner".

4. Revidert museumsmodell - Muligheter/utfordringer

Dette kapitlet vil omhandle en del forhold som kan ha betydning for valg av museumsmodell.

4.1. Delt løsning

Etter KDs vedtak om Bygdøy som varig lokalitet for vikingtidsamlingene vil en eller annen variant av en delt løsning være premiss i arbeidet med utforming av museumsmodellen.

4.2. Trinnvis utbygging

Et fullstendig fornyet/nybygget KHM innebærer et beregnet brutto gulvareal på ca 42 000 m² med en kostnad i størrelsesorden MNOK 2 500. Dette representerer et betydelig finansielt løft, og det antas å være enklere å komme raskt i gang med prioriterte tiltak hvis man nyanserer behovet for tiltak i et tidsperspektiv slik at man kan utjevne investeringsbehovet over en lengre periode. Videre kan det ligge betydelige gevinster i å søke løsninger hvor påtrengende tiltak på kort sikt kan skje i samsvar med en masterplan som muliggjør å utnytte slike tiltak også i et langt tidsperspektiv.

- Magasinene på Økern ivaretar lagringsbehovet for KHMs samlinger på en god måte. Skal samtlige samlinger (inkl. de som i dag er lagret i kjelleren i Historisk museum) kunne lokaliseres på Økern, og skal andre faglige og tekniske tilleggsfunksjoner kunne etableres der (jfr. kap. 4.3.1), kreves det en utvidelse av leiearealet og påbygg/ombygging. Dette har en viss økonomisk konsekvens. Leiekontrakten utløper i år 2025, men videreføring av kontrakten er en realistisk opsjon. Store investeringer i nye magasinlokaler (i størrelsesorden MNOK 500) kan dermed unngås.
- Lokalene for administrasjon og forskning er ikke spesielt gode, og kan med fordel erstattes av lokaler som gir bedre samhandling mellom avdelinger og personer. Overtagelse av Entrás bygg (hjørnet Kr. Augustsgate/Fredriksgate) som i dag disponeres av Nasjonalmuseet, kan være en løsning på 8-10 års sikt.
- Utstillingslokalene i Fredriksgate for de ulike samlinger er til dels for trange og teknisk uhensiktsmessige. Lokalene krever utvidelse/fornyelse, men en bedring kan skje trinnvis.
- De bygningsmessige forholdene rundt vikingtidsfunnene er ikke akseptable. Strakstiltak er påkrevd. Dette tilsier at lokaler for et vikingtidsmuseum må ha høyeste prioritet. Tidsperspektiv 0-5år.

Konklusjon: En ny museumsmodell må kunne realiseres trinnvis.

4.3. De ulike lokaliseringalternativene – muligheter og utfordringer

I dette avsnitt vil det bli foretatt en kort drøftelse av de fire tomteområdene Økern, Bygdøy, Tullinløkka og Bjørvika.

4.3.1 Økern

En stor del av KHMs samlinger har de siste årene blitt flyttet til det nye magasinbygget på Økern. I tillegg foregår alt revisjonsarbeid i KHMs REVITA-prosjekt der. Gjennom utvidelse av leiearealet og evt. påbygg av ekstrasjaser er det mulighet for lokalisering av ytterligere samlinger og museumsfunksjoner i bygget. KHM har følgende mål for utvidet bruk av Økernmagasinet:

- ✓ Samling av alle magasiner på Økern

- ✓ Etablering av gjenstandsmottak for arkeologisk materiale
- ✓ Samling av hele Konserveringsseksjonen i bygget.
- ✓ Lokalisering av deler av Dokumentasjonsseksjonen i bygget.
- ✓ Lokalisering av alle REVITA-revisjonslinjer
- ✓ Permanent flytting av samlingsseksjonenes magasinpersonale til bygget.
- ✓ Arbeidsplasser for forskere som arbeider med gjenstandsstudier.

I en pågående intern utredning vurderes det også om lokalene kan romme nevnte SFF i vikingtid, andre større eksterne forskningsprosjekter, større eksternt finansierte utgravningsprosjekter og prosjektarbeid knyttet til utstillingsproduksjon.

4.3.2 Bygdøy

Tomten på Bygdøy

Tomten er på ca 30 mål og har et stort utviklingspotensial. Riktignok påstås det fra ulike hold at tomten ikke gir plass til hele KHM, men bl.a. Riksantikvaren har allerede skissert en mulig samlet løsning på Bygdøy. Dog må man forvente kommunalt pålegg om reguleringsplan for området, og da vil utnyttelsesgraden av tomten være et politisk tema. Et samarbeid med Norsk Folkemuseum kan gi synergier også når det gjelder tomteutnyttelse.

Mulig samarbeid med Norsk Folkemuseum

Framtidens Vikingmuseum kan binde bro til Norsk Folkemuseum gjennom en utvidelse av museumskonseptet på Bygdøy til å omfatte middelalder. Det vil gi den besøkende mulighet for en samlet opplevelse av Norges historie fra vikingetid til historisk tid. Dette forutsetter at museene samarbeider om nye løsninger for adkomst, inngangspartier og parkering.

Det er en forutsetning fra KHM/UiO at det ikke medfører en organisatorisk sammenkobling, slik alternativanalysen fra KUD bygger på ved at Bygdøy-alternativet bygger på "sammenslåing av to museer".

Mulig samarbeid om en Maritim Museumspark

Vikingskipshuset udmærker sig ved at ligge tæt på tre andre museer med et specifikt maritimt fagligt focus: Kon-Tiki Museet, Frammuseet og Norsk Maritimt Museum. Samarbeidet mellom KHM og disse museer har praktisk talt vært ikke eksisterende. Vi forestiller os at oppbygge et sådan samarbejde med henblik på at utvikle en maritim museumspark. Det innebære, at Vi samarbejder om rekonstruksjonsprosjekter og prøvesejlaser, herunder fælles sponsersatsninger i den sammenheng.

Fælles utstillingstemaer, eksempelvis forskjellige bådebyg- og navigationsteknikker: Var der fællestræk mellem vikingernes måder og senere norke bådebyggetraditioner? Og hvordan navigerede vikingerne samlignet med folkene i Polynesien, som også er kendt for deres lange rejser til havs. Et anden fælles satsning kunne være at lave en fælles museums rejse a la Odyseen, hvor publikum må bevæge sig igennem alle fire museer på en mytisk rejse ind og ud af verdner.

Vikingskipsfunnene – sikring og bevaring

Det er gode utsikter til finansiering av et stort prosjekt for dokumentasjon, forskning og rekonservasjon av gjenstandene i Osebergfunnet (jfr. prosjektet "Saving Oseberg"). Prosjektet har foreløpig sikret finansiering for dokumentasjonsdelen, men en søknad om finansiering av prosjektets hoveddel (foreløpig anslag: 40 mill. kr.) er for tiden til behandling i Kunnskapsdepartementet. Arbeidet med renovering og nybygg på Bygdøy vil måtte løse utfordringen med at det parallelt vil pågå arbeid med redning og rekonservasjon av mye av gjenstandsmaterialet.

Funnmaterialets beskaffenhet legger klare føringer for byggeaktiviteten på Bygdøy. Utbyggingen må foregå på en slik måte at vikingskip og øvrige funn sikres på museumsfaglig forsvarlig måte i prosessen.

Konklusjon

Det er ikke godtgjort at tomten ikke er tilstrekkelig stor for KHM som helhet, men føringene om delt løsning og moderat utbygging som følge av vikingskipfunnenes sikkerhet innebærer at det teoretiske potensialet i praksis ikke er fullt utnyttbart.

4.3.3 Tullinløkka

Bygningsmassen omkring Tullinløkka

Eksisterende anlegg har et potensial for utvikling ved at:

- En rekke sekundærfunksjoner flyttes til Økern
- Middelalderutstillingen flyttes til Bygdøy
- Det foretas nybygging under Tullinløkka eller i bakgården ved Fredriksgate 3
- KHM overtar Nasjonalgalleribygningen
- Administrative funksjoner og kontorarbeidsplasser flyttes, for eksempel til Nasjonalmuseets nåværende kontorlokaler i Kr. Augustgt. 19.

Konklusjon

Arealet omkring Tullinløkka omfatter flere ulike alternativer for utviklingen av museet. Disse er ikke avhengige av hverandre og kan realiseres trinnvis. En satsning på Tullinløkka vil også sikre fortsatt museumsdrift i en unik bygningsmasse skapt for formålet. Det vil i større grad enn andre alternativer bygge på gjenbruk og renovering av eksisterende bygningsmasse og derved kombinere historiske spor og gammel estetikk med ny funksjonalitet.

4.3.4 Bjørvika

Tomtens beskaffenhet

Tomten er blitt vesentlig forringet gjennom restriksjoner på bruken av middelalderparken, noe som har ført til at museumsbygget må begrenses til tomten under og nord for Bispegata. Jernbaneverkets planer som innebærer store inngrep i disponibelt areal nord for Bispegata slik nedenstående kartutsnitt viser.



Mens tomten opprinnelig lå på på begge sider og under Bispegaten, er tomten nå begrenset til nordsiden av Bispegaten hvor Jernbanelinjes planer beslaglegger området med rød skravering i det som tidligere var tiltenkt KHM.

Utdrag fra Jernbanelinjes planbeskrivelse vedr. Kulturhistorisk museums påtenkte tomt:

Samtlige planalternativer for Kulturhistorisk museum vil bli berørt av tiltaket. Jernbanelinjes har fremmet innsigelse til planen. Tiltakets konsekvenser for en eventuell utbygging av Kulturhistorisk museum i området Haven og Middelalderparken er hovedsakelig begrenset til to forhold:

- 1. Jernbanens behov for arealer til sporområder med nødvendige sikkerhetssoner omkring konstruksjonene.*
- 2. Krav til arealer for sikkerhet og beredskap som gir tilgang til sporområdene fra offentlig veg ved ulykker og andre uønskede hendelser. Siden planene for Kulturhistorisk museum fremdeles er uavklarte, er det ikke mulig å koordinere en utbygging av jernbanelinjes med et fremtidig Kulturhistorisk museum. I plansammenheng er det ikke tilrådelig å legge begrensninger og forbehold inn i bestemmelsene som vil kunne hindre eller begrense mulighetene for å gjennomføre Stortingets vedtak om å bygge Follobanen. Bygging av et eventuelt fremtidig museumsanlegg vil derfor måtte tilpasses jernbanelinjes. Dette betyr ikke at det er umulig å bygge over kulvertkonstruksjonene og sporområdene, men jernbanelinjes vil ikke bli bygget med konstruksjoner tilpasset et museumsanlegg som ikke er kjent på nåværende tidspunkt. Dersom dette skal muliggjøres må det legges fram dokumentasjon av hvilke konstruksjoner som er nødvendige, at disse er tilpasset geometrien for jernbanen og at finansiering er sikret. Denne dokumentasjonen må foreligge i tide og være godkjent av Jernbanelinjes, før en eventuell innarbeidelse i kontraktsdokumentene for jernbanelinjes. En eventuell overbygging av jernbane- områdene etter at Follobanen er fullført, er ikke forenlig med tiltakshavers interesser. Dette inkluderer også planlagt beredskaps plass i Haven.*

Vikingskipene som en publikumsattraksjon

En hovedbegrunnelse for lokalisering i Bjørvika var plasseringen av vikingskipene som en publikumsattraksjon. Når denne attraksjonen bortfaller for Bjørvikakonseptet grunnet KDs beslutning om at skipene skal forbli på Bygdøy, blir begrunnelsen for lokalisering i Bjørvika vesentlig svekket.

Konklusjon

- Disponibel tomt i Bjørvika er for trang til det påtenkte formålet.
- Tomten har mistet en vesentlig attraktivitet ved at vikingskipene som er KHMs hovedattraksjon, skal forbli på Bygdøy

4.3.5 Økonomisk risiko ved delt løsning

”Delt løsning” gir risiko for høyere kostnader enn en samlet løsning, kfr. KS1-rapporten. I føringer for videre arbeid bør man ha særskilt fokus på tiltak som kan minimalisere denne risikoen i et livsløpsperspektiv. En museumsmodell basert på en trinnsvis realisering bør prioriteres.

4.3.6 Konklusjon

- Tomten i Bjørvika er ikke hensiktsmessig for et samlet KHM.
- Tomten på Bygdøy har et hensiktsmessig potensial for KHM.
- Tomten på Tullinløkka har et hensiktsmessig potensial for KHM.
- Økern utvides og etableres som permanente magasiner med mer.

5. Interessenter

Fastleggelse av en museumsmodell for KHM vil påkalle interesse fra en rekke instanser. Nedenfor er de indentifiserte interessentene listet opp.

Interessent	Rolle
UiO v/ Rektor	Prosjekteierrollen
KHMs ansatte	Brukerrollen
Riksantikvaren	Riksantikvaren har ansvar for at den statlige kulturminnepolitikken blir gjennomført og har varslet fredningssak for vikingskipshuset. Etter beslutningen om delt løsning har Riksantikvaren gitt uttrykk for at den sentrale problematikken omhandler gjenstandenes bevaring og at disse derfor har høyere prioritet enn bevaringen av Arnebergs bygning. Han har også uttrykt et ønske om at formidlingen av middelaldermaterialet også legges til Bygdøy, for å skape en sammenheng med Norsk Folkemuseum.
Kunnskapsdepartementet	Ansvarlig for KS1-prosessen (sammen med FIN) og innstillende myndighet vedr. statlige bevilgninger til UiO.
Oslo kommune, Bystyret	Planmyndighet og ansvarlig for kollektivtransportløsninger.
Bydelsutvalget	Lokal høringsinstans
Norsk Folkemuseum	Nabo og museumsvirksomhet med samlinger med grensesnitt spesielt mot KHMs middelaldersamling. NF er interessert i et samarbeid. Dette bør inngå som tema i mulighetsstudier.
Kulturdepartementet	Innstillende myndighet vedr. statlige bevilgninger til Norsk Folkemuseum.
Frammuseet	Tilhører gruppen av maritime muséer på Bygdøy. Muligheter for samarbeid bør analyseres.
Kon-Tiki museet	
Norsk Maritimt museum	
Naboer	Kan markere synspunkter på bla. trafikale løsninger i nærområdet
Media/Allmennheten	Uspesifisert rolle

6. Kriterier for valg av løsning

Ved formulering av kriterier for valg av løsning begrenser vi oss til kriterier som understøtter konklusjonene i kapittel 4.

- **Krav fra bevilgende myndigheter (antagelse som må avklares med KD)**

Løsning kan utvikles trinnvis for å sikre tiltak på kort sikt som kan ivareta museumsfaglig forsvarlig ivaretagelse av alle vikingskipsfunn

- **Krav fra prosjekteier (antagelse som må avklares med UiO)**

- Tomtepotensialet må kunne dekke behovet for KHM i et 100-åsperspektiv.
- Ingen organisatorisk sammenkobling av KHM og NF fordi KHM er en integrert del av UiOs forskings- og formidlingsmiljø.

- **Krav fra bruker (KHM)**

- Den samlede bygningsmasse må gi muligheter for å styrke enheten *forskning, forvaltning og formidling*.
- Arenaer for løpende kontakt på tvers av faggrupper og fagområder, herunder administrativt og vitenskapelig personale.
- Utstillingslokaler som svarer til kvalitetskravene til moderne museer, herunder muligheter for å skape digitale og interaktive museumsopplevelser.

Forutsetninger for gjennomføring

Fra KD i samsvar med KS1-anbefaling (antagelse som må avklares med KD)

- Føringer, som fastlagt av KD, for videre arbeid følges. (Se vedlegg)
- Premisser fra ekspertutvalgets rapport.

Fra UiO (antagelse som må avklares med UiO)

- UiOs styringsgruppe fastlegger premisser for løsning innen rammen av det KD og UIOs styre setter av rammevilkår.

Fra KHM

- Rask realisering av vikingtidsmuseum
- KHM deltar i styringsgruppe og oppnevner brukergruppe (ref. mandat for styringsgruppen).

Krav fra Riksantikvaren

Riksantikvaren har ansvar for at den statlige kulturminnepolitikken blir gjennomført og har varslet fredningssak for vikingskipshuset. Riksantikvaren forutsetter at vikingskipene forblir på Bygdøy, men stiller seg meget åpent for å vurdere ulike alternative løsninger. Det er viktig med et nært samarbeid med RA, bla. om premisser for videre utvikling av museumsbygningen(e) og utstillingene på Bygdøy.

Krav fra planmyndigheter (PBE)

Det må påregnes krav om reguleringsplan for eiendommen. Planarbeidet bør starte umiddelbart, men ikke slutføres før resultatet av arkitektkonkurranse foreligger. Det er utført en egen trafikkanalyse med KD som oppdragsgiver og som bekrefter at en museumsutvidelse på Bygdøy ikke vil by på spesielle trafikale problemer. Det foreligger pt. ingen krav fra Oslo kommune, Plan- og bygningsetaten.

7. Løsningsalternativer

KD/Regjeringen har pt. kun fastlagt plasseringene av skipene på Bygdøy. Fremtidig lokalisering av andre deler av KHM er følgelig ikke fastlagt. Dette gir åpenhet for følgende hovedalternativer:

	Fastlagt	Fortsatt åpent for alternative valg
Vikingskip	Forblir på Bygdøy	
Vikingtidssamling	Plassering ikke fastlagt	Bygdøy eller hovedmuseum
Middelaldersamling		Bygdøy eller hovedmuseum
Hovedmuseet		Bjørvika, Sentrum eller Bygdøy

Alternativanalysen fra hhv. KD og EKS omhandler en rekke aspekter ved de ulike alternativene.

Kunnskapsdepartementets alternativanalyse

Følgende konsepter er utredet i Kunnskapsdepartementets alternativanalyse (Alternativanalyse for Kulturhistorisk museum, Grunnlag for kvalitetssikring av konseptvalg 28.05.09):

Alternativ	Beskrivelse
0+	Kun nødvendige oppgraderinger.
Bygdøy/Tøyen	Vikingskipshuset på Bygdøy utvides slik at det blir et vikingtidsmuseum, mens museet på Tullinløkka flyttes til Tøyen der Munch-museet ligger. Således samles universitetsmuseene på Tøyen.
Bygdøy	Hele Kulturhistorisk museum samlokaliseres med Folkemuseet (som er en stiftelse under KKD). Hele norsk kulturhistorie samles på ett sted.
Tullinløkka	Innholdet i Vikingskipshuset på Bygdøy flyttes til Tullinløkka slik at hele museet samles der
Bjørvika	Hele museet flyttes til Bjørvika. To underalternativer: Ett kun nord for Bispegata og ett både nord og syd for Bispegata.

Departementet konkluderte med at Bygdøyalternativet og Bjørvikaalternativet (løsning nord og syd for Bispegata) samlet gir bedre samfunnsøkonomiske resultater enn de øvrige alternativene.

Ekstern kvalitetssikrers alternativanalyse

Ekstern kvalitetssikrer har vurdert følgende alternativer (KS1-rapport om fremtidig lokalisering av Kulturhistorisk museum datert 16.11.09):

Alternativ	Beskrivelse
Bygdøy Samlet	En samlet løsning for KHM lokalisert på Bygdøy.
Bygdøy/Økern	Som alternativ Bygdøy Samlet, men med eksternt magasin lokalisert på Økern.
HM/Bygdøy/Økern	Etnografisk samling*) lokaliseres i et rehabilitert Historisk museum (HM). Øvrige utstillinger lokaliseres i et utvidet anlegg på Bygdøy, mens magasinering skjer på Økern.
Bjørvika Samlet	En samlet løsning for KHM lokalisert i Bjørvika nord.
Bjørvika/Økern	Som alternativ Bjørvika Samlet, men med eksternt magasin lokalisert på Økern.
0+	Videreføring av dagens lokaliseringer med nødvendige oppgraderinger. Utstillingene fordeles slik de er i dag (vikingskipene på Bygdøy, øvrige utstillinger i HM). Nytt servicebygg bygges på Bygdøy i tilknytning til vikingskipsmuseet.

*) HM-alternativet vil innbefatte mer en kun lokalisering av Etnografisk samling, selv om dette ikke var tema for ekstern kvalitetssikrer (se merknad under "KHM's alternativanalyse").

Ekstern kvalitetssikrers anbefaling er at man går videre med Bygdøyalternativene gitt at man ønsker et oppgradert museumskonsept i tråd med samfunns mål og effektmål, der Bygdøy/Økern og Bygdøy samlet er to varianter som blir bearbeidet i det videre beslutningsgrunnlaget.

KHMs alternativanalyse

KHM finner ikke grunn til å vurdere de alternativer som KD og/eller Ekstern kvalitetssikrer anser som uaktuelle: 0+, Bygdøy/Tøyen, Tullinløkka og Bjørvika/Økern, men med unntak for Bjørvika nord for Bispegata som er ikke anbefalt av ekstern kvalitetssikrer, men allikevel blir drøftet her fordi alternativet fortsatt synes å ha mange tilhengere i politisk miljø.

Det innebærer at følgende alternativer blir drøftet:

Alternativ	Beskrivelse
Bygdøy	Kulturhistorisk museum samlokaliseres med Norsk Folkemuseum.
Bygdøy Samlet	En samlet løsning for KHM lokalisert på Bygdøy.
Bygdøy/Økern	Som alternativ Bygdøy Samlet, men med eksternt magasin lokalisert på Økern.
HM/Bygdøy/Økern	Etnografisk samling*) lokaliseres i et rehabilitert HM. Øvrige utstillinger lokaliseres i et utvidet anlegg på Bygdøy, mens magasinering skjer på Økern.
Bjørvika Samlet	En samlet løsning for KHM lokalisert i Bjørvika nord.

*) Det er en absolutt forutsetning at dette alternativet også kan innebære lokalisering av andre samlinger og utstillingstemaer i HM selv om dette ikke er spesifikt nevnt i KS1-rapporten. Dette gjelder bl.a. steinalder, bronsealder og jernalder samt mynt- og antikkksamlingene. En løsning basert på et rehabilitert HM må også innebære muligheten for utbygging av nye utstillingslokaler for eksponering av store og komplekse temautstillinger, f.eks. gjennom utbygging under Tullinløkka. Sentrumsløsningen må også åpne for overtagelse av Nasjonalgalleribygningen og av Nasjonalmuseets administrasjonsbygg i Kr. Augustsgate 15.

Det blir i denne utredningen ikke drøftet hvor fellesfunksjoner som: administrasjon, konservering og dokumentasjon bør lokaliseres, da dette kan utstå til museumsmodellen er fastlagt såfremt de mest aktuelle løsningene inneholder en fleksibilitet når det gjelder lokalisering av disse funksjonene.

Alternativene vil bli drøftet mot forutsetninger og krav slik de er omhandlet i egne kapitler.

Kravene kan oppsummeres som følger:

1. Tomt tilstrekkelig stor
2. Løsning kan utvikles trinnvis
3. Ingen organisatorisk sammenkobling av KHM og NF
4. Vikingtid og middelalder på Bygdøy

Bygdøy

Kulturhistorisk museum samlokaliseres med Norsk Folkemuseum (som er en stiftelse).

Kriterium	Tilfredsstillt kravet (Ja/delvis/nei)
Tomt tilstrekkelig stor	Ja gjennom samarbeid med NF om tomteutnyttelse
Løsning kan utvikles trinnvis	Delvis, fordi hensynet til vikingskipsfunnene kan sette begrensninger for bygningsarbeider nær eksisterende bygninger.
Ingen organisatorisk sammenkobling av KHM og NF	Nei, fordi løsningen forutsetter en organisatorisk sammenkobling.
Rask realisering av vikingtidsmuseum	Ja fordi kortsiktige og langsiktige tiltak kan kombineres.
Middelaldersamling på Bygdøy	Ja

Konklusjon: Forutsetning om samlokalisering med Folkemuseet er utslagsgivende for at alternativet er uaktuelt.

Bygdøy Samlet

En samlet løsning for KHM lokalisert på Bygdøy.

Kriterium	Tilfredsstillt kravet (Ja/delvis/nei)
Tomt tilstrekkelig stor	Delvis fordi et reguleringsplanforslag kan bli møtt med innvendinger på grunn av høy utnyttelse
Løsning kan utvikles trinnvis	Delvis fordi hensynet til vikingskipsfunnene kan sette begrensninger for bygningsarbeider nær eksisterende bygninger.
Ingen organisatorisk sammenkobling av KHM og NF	Ja
Middelaldersamling på Bygdøy	Ja

Konklusjon: En signifikant risiko for at løsningen ikke er realiserbar.

Bygdøy/Økern

Som alternativ Bygdøy Samlet, men med eksternt magasin lokalisert på Økern.

Kriterium	Tilfredsstillt kravet (Ja/delvis/nei)
Tomten er tilstrekkelig stor	Delvis fordi et reguleringsplanforslag kan bli møtt med innvendinger på grunn av høy utnyttelse over markplan da reduksjon av behov for magasinareal ikke påvirker arealbehov over markplan
Løsning kan utvikles trinnvis	Delvis fordi hensynet til vikingskipsfunnene kan sette begrensninger for bygningsarbeider nær eksisterende bygninger.
Ingen organisatorisk sammenkobling av KHM og NF	Ja
Middelaldersamling på Bygdøy	Ja

Konklusjon: En signifikant risiko for at løsningen ikke er realiserbar.

HM/Bygdøy/Økern

Etnografisk*) samling lokaliseres i et rehabilitert Historisk museum (HM). Øvrige utstillinger lokaliseres i et utvidet anlegg på Bygdøy, mens magasinering skjer på Økern.

Kriterium	Tilfredsstillt kravet (Ja/delvis/nei)
Tomten er tilstrekkelig stor	Ja
Løsning kan utvikles trinnvis	Ja
Ingen organisatorisk sammenkobling av KHM og NF	Ja
Middelaldersamling på Bygdøy	Ja

*) Se merknad foran. HM-delen av denne løsningen innebærer betydelig mer enn lokalisering av Etnografisk samling.

Konklusjon: Løsningen er realiserbar.

Bjørvika

Variant A: En samlet løsning for KHM lokalisert i Bjørvika.

Konklusjon: Uaktuell fordi KD har besluttet delt løsning.

Variant B: En løsning for KHM lokalisert i Bjørvika eksklusive vikingtidsfunnene som lokaliseres på Bygdøy.

Kriterium	Tilfredsstillt kravet (Ja/delvis/nei)
Tomten er tilstrekkelig stor	Nei
Løsning kan utvikles trinnvis	Nei, utbygging på disponibel Bjørvikatomt kan ikke skje trinnvis på en rasjonell måte på grunn av tomtens tranghet
Ingen organisatorisk sammenkobling av KHM og NF	Ja
Middelaldersamling på Bygdøy	Nei

Konklusjon: Tomtens tranghet er utslagsgivende for at alternativet ikke lar seg realisere.

Oppsummering

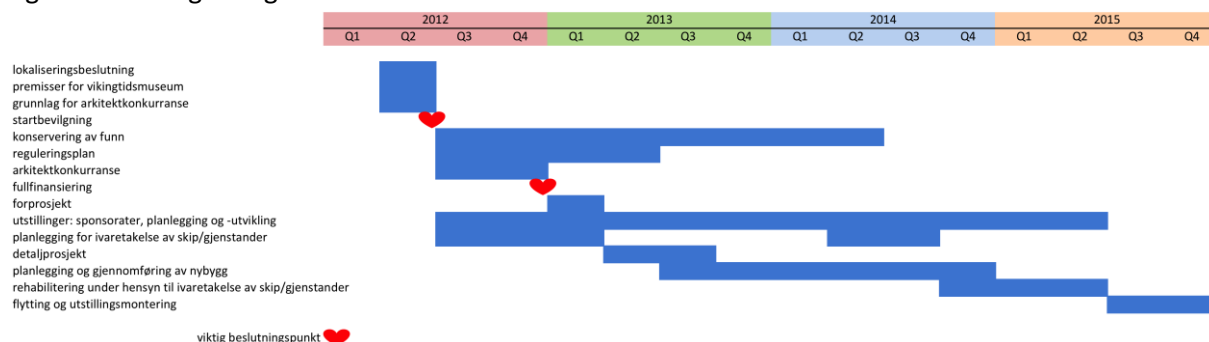
Alternativ	Konklusjon
Bygdøy	Forutsetning om samlokalisering med Folkemuseet er utslagsgivende for at alternativet er uaktuelt
Bygdøy Samlet	En signifikant risiko for at løsningen ikke er realiserbar.
Bygdøy/Økern	En signifikant risiko for at løsningen ikke er realiserbar.
HM/Bygdøy/Økern	Løsningen er realiserbar
Bjørvika Samlet	Variant A: uaktuell fordi KD har besluttet delt løsning Variant B: Tomtens tranghet er utslagsgivende for at alternativet ikke lar seg realisere.

Konklusjon

Alternativet *HM/Bygdøy/Økern* er det eneste som tilfredsstillt samtlige krav fullt ut. Det er dessuten i samsvar med anbefalingen fra ekstern kvalitetssikrer om å *gå videre med Bygdøy-alternativene*. Det er realiserbart uten gjennomføringsrisiko. Det innebærer også at KHM kan opprettholde sin geografisk sentrale plassering, noe som kan understøtte KHM's visjon *Norges fremste arena for forskning og formidling av kulturforståelse og kulturvariasjon i tid og rom* og effektmålet *Norges sentrale kulturformidlingsarena*.

Tidsaspekt

I KS-1 dokumentene er tidsaspektet for sikring av funn på en forsvarlig måte og for et tidsmessig museum ikke berørt. Vi vil her fremheve tidsaspektets betydning og skissere en mulig fremdriftsplan hvor man uten opphold realiserer den delen av KHM som har høyeste prioritet, nemlig konservering og et tidsmessig vikingtidssenter.



En åpenbar fordel ved Bygdøy og Tullinløkka, som del av en løsning, er at så vel kortsiktige som langsiktige tiltak kan understøtte en kosteffektiv realisering av den anbefalte museumsmodellen.

Selv i en fremdriftsmessig komprimert men samtidig optimal utviklings- og gjennomføringsprosess må man påregne at ferdigstilling kan skje tidligst ultimo 2015, dvs. først om 42 måneder. Dette viser betydningen av å sette på nødvendige planleggingsressurser så snart museumsmodellen er fastlagt.

1. prioritet i vurdering av en fremdriftsplan må være hensynet til en forsvarlig behandling av vikingtidssenteret.

8. Scenarier for utstillingskonsepter

Vikingtidsmuseum (Vikingtid – middelalder – "tunell")

Fremtidens Bygdøy vil legge grunn til det første vikingtidsmuseum i verden og lave et nytt museums ikon – en eksistentiel tidsreise - som skal binde vikingetiden sammen med middelalderen og skape en opplevelsesmessig sammenheng mellom vikingemuseet og Norsk Folkemuseum.

Vikingskibene er som de står utstillet idag ikke sat ind i en større historisk og faglig kontekst: Hvordan byggedes skibene, hvordan seilede de, hvordan levede vikingerne under deres lange reiser, hvad havde de med sig, hvad spiste de, hvilken gudetro og kosmologi lå til grunn for skibet som gravmonument? Disse og mange andre relevante spørsmål er ikke idag adressert på vikingeskibshuset og det er til tross for at det er temaer som der forskes i på KHM og som vi kan give kvalifisert videnskabelige svar på. Den begrenset informasjon der idag gives den besøkende er delvis videnskabeligt forældet og er desuden formidlet via kedelige og utilsvarende planchetekster. Desuden er museet, som det står idag, ikke et sted hvor Oslo borgeren kan bruke en hel dag. Der er ingen spisested og ingen sammenheng med de øvrige nabomuseer. Alt dette skal der laves om på.

Vi forestiller os, at

- Skape et levende rekonstruksjonsmiljø, hvor genskabelse af skibene (og muligvis også af andre vikingegenstande) bygges i det fri ved siden af museumsbygningen. I samarbejde med søfartsmuseet vil skibene blive prøvesejlet, som man gjorde det med "Havhingsten" i Danmark.
- I nybyggeri vil vi bruke den mest moderne interaktive teknologi til at formidle om skibenes seilas, konstruktion, hvordan mandskabet levede og de dele af verden som vikingerne besøgte. Det er vigtigt at der her utvikles interaktive redskaber som indrager publikum aktivt, eksempelvis

en simulator som giver følelsen af at stå på det sejlede skib og computeranimeret navigeringsværktøj, der simulerer de metoder vikingerne brugte til at finde vej til søs.

- Museets betydningsfulde vikingesamling, der berører alt fra våben til gudetro og kosmologi skal formidles i nybyg, hvor vi sætter fokus på hverdagslivet og skibsgravenes kosmologiske kontekst.
- Særudstillingslokale. De øvrige skandinaviske lande samt England sidder inde med store vikingefund, som museet ved forskellige lejligheder ønsker at låne og udstille i skiftende tematiske udstillinger om vikingetid.
- Hvis det lykkes KHM at få sit Center of Excellence i vikingeforskning, vil dette centers medarbejdere naturligt skulle placeres på vikingemuseet og deres løbende forskningsresultater vil kunne danne grundlag for både den permanente og særudstillingerne.
- Vikingetiden skal sættes i sammenhæng med norsk middelalder, som igen vil danne bro til Folkemuseet, således at den besøgende får en sammenhængende oplevelse af at bevæge sig igennem historien fra vikingetid og fremefter.
- Middelalderen skal have egen plads. Museets middelaldersamling, herunder de unikke kirkeikoner skal ikke underlægges skibene og vikingetiden, men derimod udvikles til et nyt ikon, som skal binde vikingemuseet og Folkemuseet sammen.
- Vi forestiller os en underjordisk tунdel som går på tvær af de to museers arealer, hvor den besøgende tages på en eksistentiel tidsrejse fra hedenskab til kristendom. Oplevelsen skal være en unik blandning af de ikoniske kirkegenstande samt hverdags genstande fra middelaldersamlingerne fra de to museer som sættes i samspil med en virtuelt skabt verden hvor fortidens miljø, dyr og mennesker genskabes tredimensionelt via computerteknologi. Som erfaringsgrundlag henter vi inspiration i genskabelsen af vikingernes Aaros, som pt. bygges under Aarhus midtby.
- Særrangementer omkring middelalder, såsom ridderturneringer, kirkemusik og madlavning organiseres sammen med Folkemuseet i fællesområdet hvor de to museer støder op mod hinanden.
- Et fælles restaurantmiljø bygges, med særlig fokus på skandinaviske mad og råvarer. Ligeledes bygges en fælles butik, samt en fælles indgang til de to museer med biletsalg, hvor den besøgende kan vælge at købe adgang til et af museerne eller dem begge. Fælles parkering etableres.

I centrum Tullinløkka (Forhistorien – etnografisk – klassisk – mynt)

Historisk Museum på Tullinløkka er i dag en blanding af alle tidsaldre samt etnografi, mønt og klassisk kultur. Udstillingerne er uddateret, traditionelle og uden sammenhæng med museets forskning. De er opdelt på fag og perioder og udtrykker igen tematisk eller tværfaglig tænkning. Der er ingen cafe eller legerum, hvor besøgende familjer og børn kan opholde sig. Udstillingspladsen er snæver og store dele af historisk byg er optaget af kontorer og servicefunktioner. Fordelen ved lokaliteten på Tullinløkka er dens centrale placering og dens fysiske nærhed til universitet i centrum. Desuden udgør både Historisk Museum og Nationalgalleriet ikoniske byggerier, men dyb historisk "aura". Vi forestiller os, at

- Historisk Museum restaureres tilbage til sin storhed. Det indebærer at bygget tømmes for kontorer og omdannes til rent udstillingrum med cafe og legerum i anden etage. Forretningsdrift opretholdes i bygget.
- Historisk Museum rummer et verdenskulturmuseum, hvor etnografi huses. Det er nutidens samfund og verdenskulturen der er i centrum og bygningen vil også kunne huse andre udstillinger, der har med verdenskulturen at gøre, som eksempelvis samtidskunst fra andre kulturer. Udstillingerne vil pga. byggets karakter først og fremmest tage karakter af et kabinet med montreudstillinger. Den smukke foredragsal bruges til KHM's officielle arrangementer.

- Nationalgalleriet overtages af KHM. Bygningen restaureres og kommer til at huse Norges oldtid (fra stenalder til jernalder) samt antikken og mønt. Udstillingerne vil pga. byggets karakter først og fremmest tage karakter af et kabinet med montreudstillinger.
- Historisk Museum og Nationalgalleriet bliver arkitektoniske ikoner for museet, hvis nye store sammenhængende udstillingslokaler lægges under Tullinløkka mellem de to museer. Oven på Tullinløkka færdes studerende og andre Oslo beboere og parken bliver en levende opholdsplads for byens bogere.
- Under Tullinløkka bygges nye udstillingsrum, hvor store særudstillinger huses. Disse kan være lånt fra udlandet, men også være lavet af eget personale. Centrale for de sidstnævnte udstillinger er deres tværfaglige og tematiske karakter, eksempelvis associationsrækker på tværs af tid og rum over arktuelle temaer som krig, ofring, arv, etc., hvor genstande fra etnografi og arkæologi blandes med kunst og moderne interaktiv teknologi. Udstillingsrummene kan lukkes fuldstændig for naturligt lys, således at virtuelle verdener kan skabes via af digital teknologi. Sikkerheden i de nye lokaler vil være af en sådan kvalitet, at selv meget kostbare udenlandske udstillinger vil kunne udlånes til museet.
- Det underjordiske byg vil også huse et særudstillingslokale der huser de tilbageværende studenterudstillinger, som udformes i samarbejde med museumologi, arkæologisk og antropologiske institutter.
- Museets bibliotek lægges i forlængelse af Juridisk bibliotek i nybyggeriet i Kr. Augustgate.
- Museets personale (som ikke befinder sig på Økeren eller på vikingemuseet) huses i den sorte hjørnebygning mellem Kr. August gt. og Frederiksgate.

Et koncept for Økern

Magasinerne på Økern og de dertil hørende kontorer, udstillingsforberedende og undervisningslokaler udgør museets "gramatik" i den forstand at det er her museets "kapital", samlingerne, huses, konserveres, dokumenteres og omsættes i forskning og udstillinger. Økern kommer til at udgøre museets kreative miljø, hvor ikke alene de tekniske funktioner samles, men også de ekstern financeret forskningsprojekter, samt undervisning i museumsudstillinger (museumologi) udledes. Sammenhængen mellem de tre F'er – forvaltning, forskning og formidling – udledes på Økeren. Vi forestiller os:

- Udbygningen af en international mastergard i museumologi i samarbejde med relevante fag fra Uio: museumologi, antropologi og arkæologi hvis praktiske undervisning i museumsudstillinger foregår på Økern.
- Konserveringsseksjonens store redningsprojekt, *Saving Oseberg* huses på Økern.
- SFF i vikingetid huses på Økeren indtil Museet på Bygdøy er udbygget.
- Dele af Forminneseksjonen – de store arkeologiske udgravningsprojekter – huses på Økern.
- Gæsteforskere, der har fokus på genstande huses på Økern.

9. Anbefaling

Styret ved KHM anbefaler styret ved UiO å gå inn for å

- fastlegge "delt løsning for KHM" slik:
 - KHMs ulike samlinger og avdelinger deles mellom museumsanlegg på Bygdøy, museumsanlegg på Tullinløkka og sentralmagasin beliggende eksternt (pt. Økern).
 - Middelaldersamlingen overføres til Bygdøy straks de bygningsmessige forhold er tilrettelagt for dette.
- understreke betydningen av at det umiddelbart bevilges midler til
 - Bevaring av utsatte vikingtidsfunn,
 - Utvidelse av vikingskipshuset til et tidsmessig vikingtidsmuseum
 - Lokaler for middelaldersamlingen som et bindeledd mellom vikingtid og Norsk Folkemuseums samlinger.

Vedlegg 1: KS1-prosessen

KS1-prosessen

KS1-prosessen har resultert i følgende offisielle dokumenter:

- ✓ **KS 1 for Kulturhistorisk museum** Grunnlag for kvalitetssikring av konseptvalg, datert 08.05.09 [http://www.regjeringen.no/upload/KD/Vedlegg/UH/Rapporter_og_planer/Kunnskapsdepartementets%20KS%201%20RAPPORT%2008%2005%2009%20\(2\).pdf](http://www.regjeringen.no/upload/KD/Vedlegg/UH/Rapporter_og_planer/Kunnskapsdepartementets%20KS%201%20RAPPORT%2008%2005%2009%20(2).pdf)
- ✓ **Alternativanalyse for Kulturhistorisk museum** Grunnlag for kvalitetssikring av konseptvalg, datert 28.05.09 http://www.regjeringen.no/nb/dep/kd/dok/rapporter_planer/rapporter/2009/ks1-rapport-om-fremtidig-lokalisering-av.html?id=582794
- ✓ **KS1-rapport om fremtidig lokalisering av Kulturhistorisk museum** datert 16.11.09, http://www.regjeringen.no/upload/KD/Vedlegg/UH/Rapporter_og_planer/Kulturhistorisk_museum_KS1_161109.pdf

KS1-rapport fra eksterne kvalitetssikrere (EKS)

Følgende konsepter ble vurdert:

Alternativ	Beskrivelse
Bygdøy/Økern	Museum på Bygdøy og magasin på Økern
Bygdøy samlet	Alle museumsfunksjonene på Bygdøy
HM/Økern/Bygdøy	museumsfunksjonene fordelt på tre lokaliseringer: Sentrum, Økern og Bygdøy
Bjørsvika	Alle museumsfunksjonene i Bjørsvika
Alternativ 0+	innebærer i store trekk en videreføring av dagens museumskonsept

Sitat fra EKS: *Kvalitetssikrers anbefaling er at man går videre med Bygdøy-alternativene gitt at man ønsker et oppgradert museumskonsept i tråd med samfunns mål og effektmål, der Bygdøy/Økern og Bygdøy samlet er to varianter som blir bearbeidet i det videre beslutningsgrunnlaget.*

Alternativet HM/Økern/Bygdøy

Alternativet HM/Økern/Bygdøy scorer likt med Bygdøy/Økern på de ikke-prissatte effektene, men mellom 300 og 500 mill kr. dårligere i netto nåverdi på de prissatte effektene sammenlignet med Bygdøy og Bjørsvika. I likhet med Bygdøy scorer HM/Økern/Bygdøy bedre enn Bjørsvika på antikvarisk verdi (bruk av eksisterende bygg samt kulturlag), og mulighet for synergier med andre museer. I tillegg unngår man den vesentlige usikkerheten knyttet til flytting av vikingskip og gjenstander.

Føringer for forprosjektfasen

Beslutningsstrategi

Som vi har påpekt tidligere, vil en lokalisering til Bygdøy kunne løses på ulike vis. Kvalitetssikrers egen analyse har tatt som utgangspunkt at museet på Bygdøy ikke betinger en sammenslåing med Norsk Folkemuseum. Synergieffekter ved samlokalisering og tettere samarbeid med andre institusjoner er ikke utredet i prosjektets forstudie. Vi mener at det kan ligge vesentlige gevinster ved et samarbeide med både Folkemuseet og til de øvrige museene på Bygdøy med maritim tilknytning. Dette bør derfor utredes og bli en sentral del av den neste fasen av prosjektet.

Foreliggende analyse er ikke entydig på om man bør velge å videreføre eksternt magasin på Økern kontra å etablere en samlet løsning på Bygdøy. Dette bør derfor utredes og bli en sentral del av den neste fasen av prosjektet. Viktige utredninger blir en mulighetsstudie for Bygdøytomtene, mulige synergier med Folkemuseet vedrørende magasiner, detaljering av alternativene og en grundigere økonomisk alternativanalyse.

Før endelig beslutning om løsning fattes, bør det derfor foretas en uholdt gjennomgang av ulike varianter, med et sterkt fokus på de mulighetene som finnes ved en lokalisering på Bygdøy, for å

sikre at den beste varianten velges. I en slik studie bør man også skissere ulike arkitektoniske løsninger som ivaretar et estetisk uttrykk som er tilpasset eksisterende bygningsmasse. En best mulig sekvensiering av delprosjekter i gjennomføringsfasen bør også være en del av denne variantanalysen.

Finansdepartementet og Kunnskapsdepartementet bør vurdere om denne variantutredningen skal gjøres til gjenstand for en egen ekstern kvalitetssikring. Tidsløpet fram mot en eventuell realisering, tilsier at man har den nødvendige tid til rådighet for å få etablert et slikt beslutningsgrunnlag.

Suksessfaktorer og fallgruver

En avgjørende suksessfaktor for den videre planleggingen er at man etablerer en utredningsledelse som er i stand til å identifisere gode og helhetlige løsninger for Bygdøy. I dette arbeidet vil kartlegging av synergier knyttet til samarbeid med andre museer, samt utredningen av ekstern kontra integrert magasin, utgjøre viktige deler.

Det bør etableres en spisskompetent faggruppe (teknisk/arkitektur-/museumsfaglig), som i samarbeid med Riksantikvaren, finner fram til gode løsninger for hvordan Vikingskipshuset med innhold skal kunne ivaretas og videreutvikles.

En bør søke etter et optimalisert omfang av Kulturhistorisk museum når det gjelder samlet areal, fordeling av funksjoner over/under bakken, sekvensiering av utbygging, samt mulighet for felles arealer med Folkemuseet. Sammen med hensynet til Vikingskipshuset med innhold, bør dette inngå som premisser for en framtidig arkitektkonkurranse. Dette vil også være forhold som påvirker kostnadene ved prosjektet. Premissene for arkitektkonkurransen bør også sikre en høy kostnadsfokus i utformingen av bygningsmassen.

En bør i det videre arbeidet med prosjektet gjennomføre inngående analyser av usikkerhet og risiko som underlag for styring av gjennomføringen. Selve driftskonseptet kan også gi rom for usikkerhet på kostnadssiden. Slike forhold bør berøres i analysen av mulige synergieffekter.

Kommentarer fra KHM

- Statsråden konkluderte med at KD går for "delt løsning". Definisjon av "delt løsning" fremgår dog ikke eksplisitt av KS1-rapportene.
- KD bør bekrefte at KS1-fasen er avsluttet under forutsetning av at
 - Delt løsning defineres (forslag fremlagt av KHM)
 - ekspertgruppens rapport legges til grunn for sikring av funnene og bygningsmessig løsning
 - man følger de anbefalinger som er fremgått av KS1-rapporten og "beste prosjektstyringspraksis"
 1. Utrede mulighetsstudie for Bygdøytomten og mulige synergier med Norsk Folkemuseum og andre museer
 2. Etablere en utredningsledelse og en spisskompetent faggruppe (teknisk/arkitektur-/museumsfaglig), som i samarbeid med Riksantikvaren, finner fram til gode løsninger.
 3. Fokuserer på optimalisering av levetidskostnad.
 4. Utarbeide premisser for reguleringsplan for tomten på Bygdøy
 5. Utarbeide premisser for arkitektkonkurranse