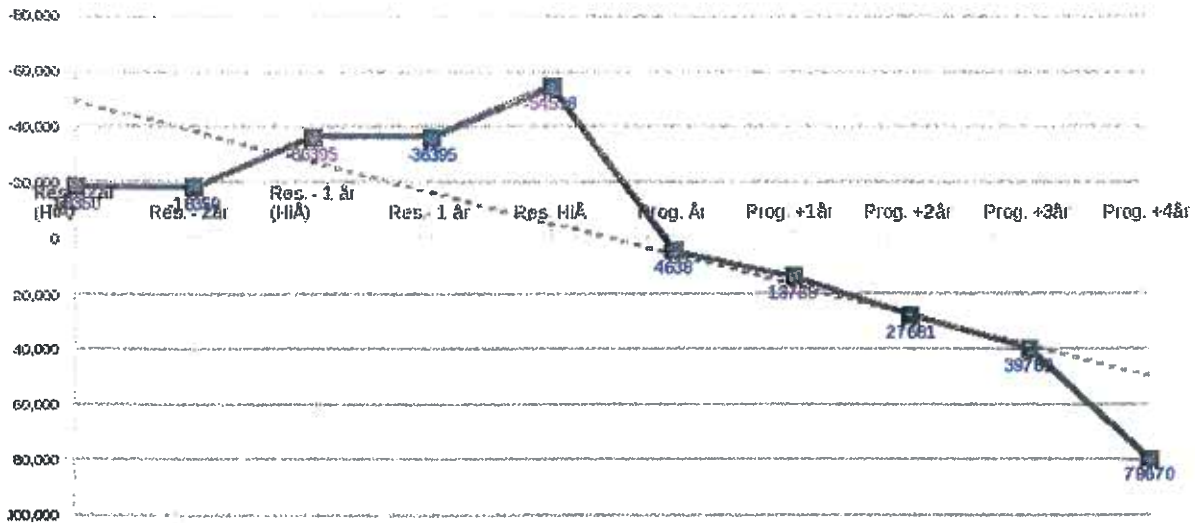


ØKONOMIRAPPORT (Totaløkonomi)
 Årsrapport for 2011
 27 KHM

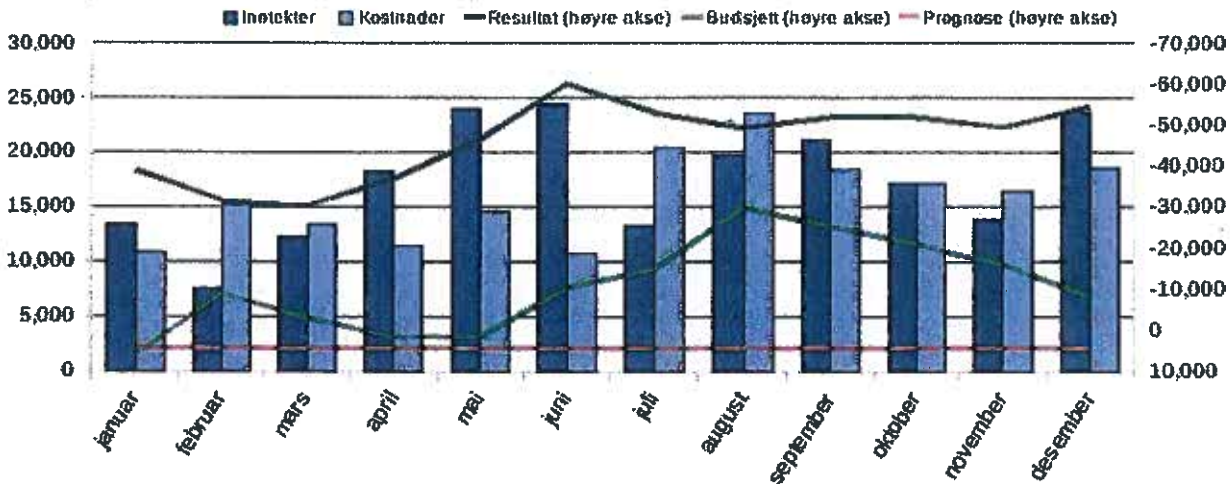
KHM styremøte 4/12
 15.06.12
 Sal 5/12-2



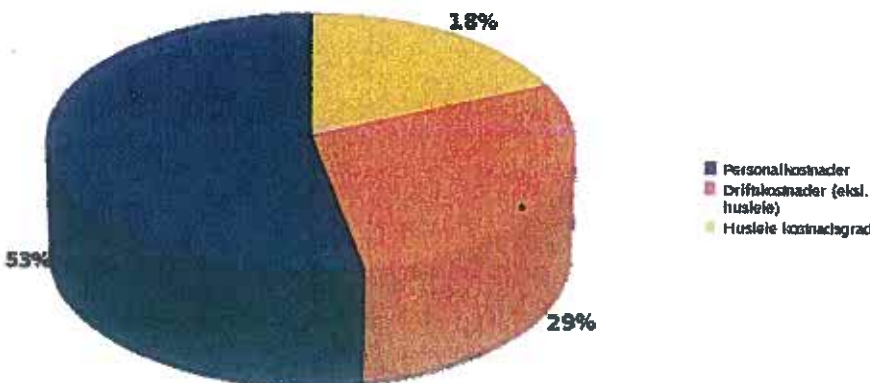
Artsdetalj (totøk)

	Res.-2år(HIÅ)	Res.-1år(HIÅ)	Res.(HIÅ)	Budsjett (HIÅ)	HIÅ avvik	Årsbudsjett	Årsprognose
Overført fra i fjor	-19 672	-18 351	-36 377	-20 348	16 029	-20 348	-15 173
Inntekter Totalt	-156 823	-184 128	-208 670	-157 478	51 193	-157 478	-215 965
Videresalg Totalt	2 298	1 994	3 220	2 230	-990	2 230	2 230
Personalkostnader Totalt	92 283	87 839	99 265	88 958	-10 308	88 958	119 458
Driftskostnader Totalt	63 564	76 251	87 963	78 732	-9 231	78 732	114 088
Resultat	-18 350	-36 395	-54 598	-7 906	46 692	-7 906	4 638
Resultat (isolert)	1 322	-18 044	-18 221	12 442	30 663	12 442	19 812

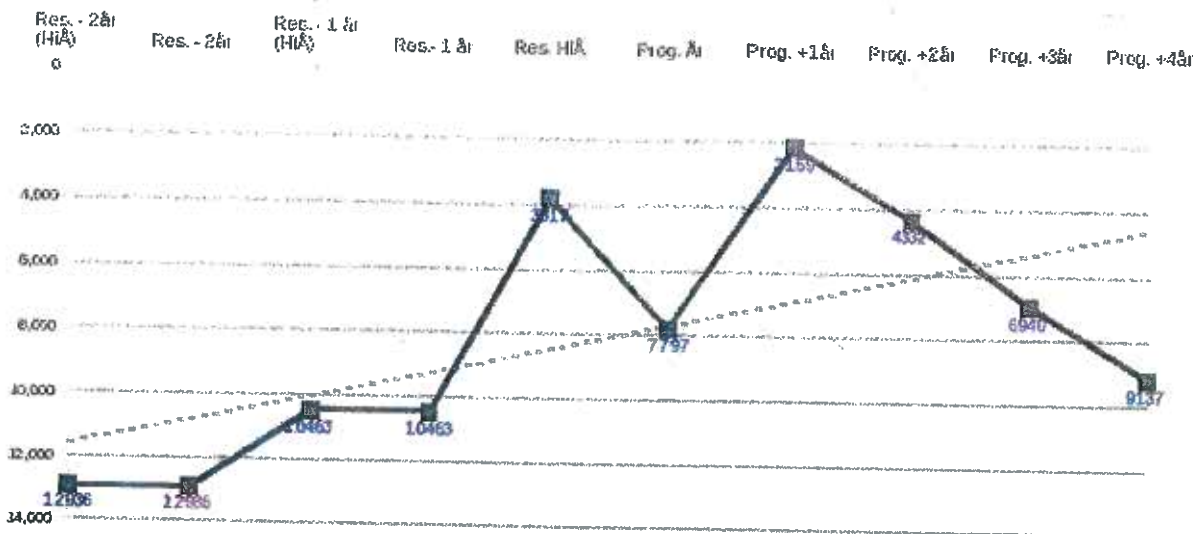
Årsutvikling totøk



Kostnadsfordeling totøk



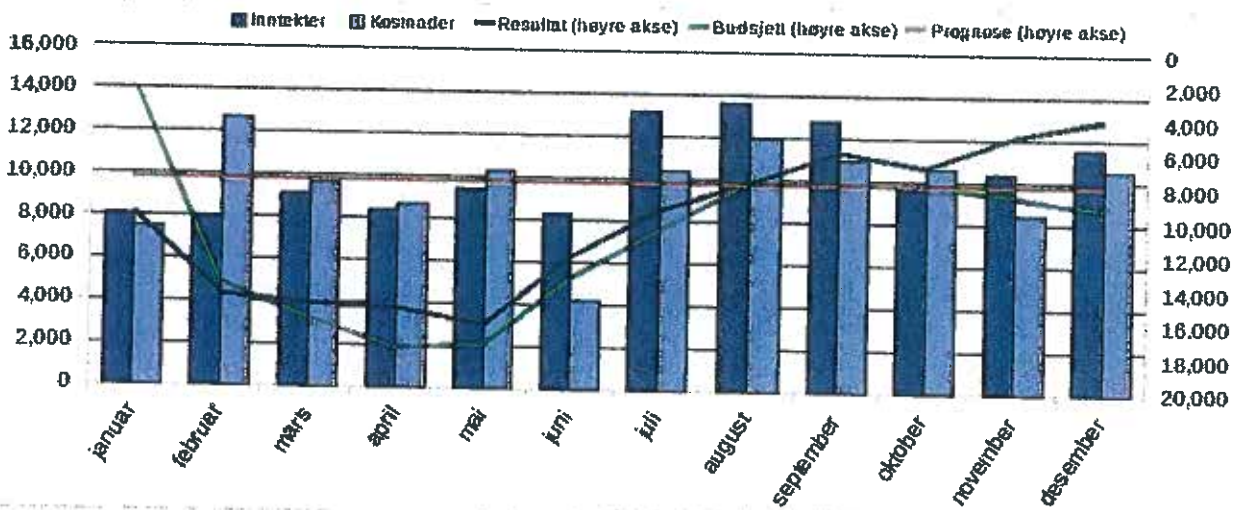
ØKONOMIRAPPORT (Basis)
 Årsrapport for 2011
 27 KHM



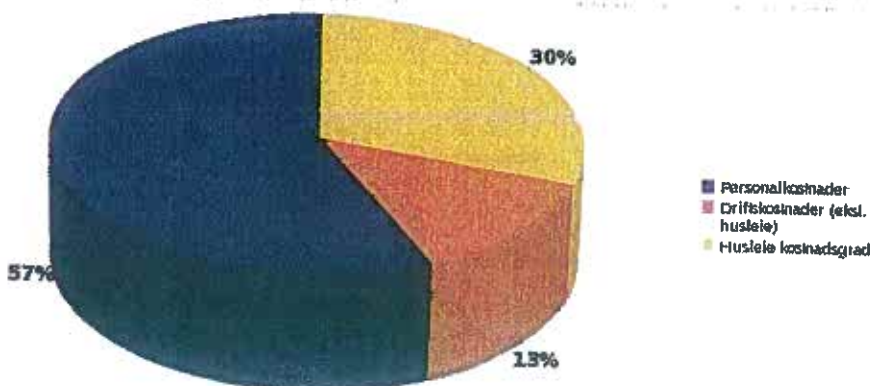
Artsdetalj (basis)

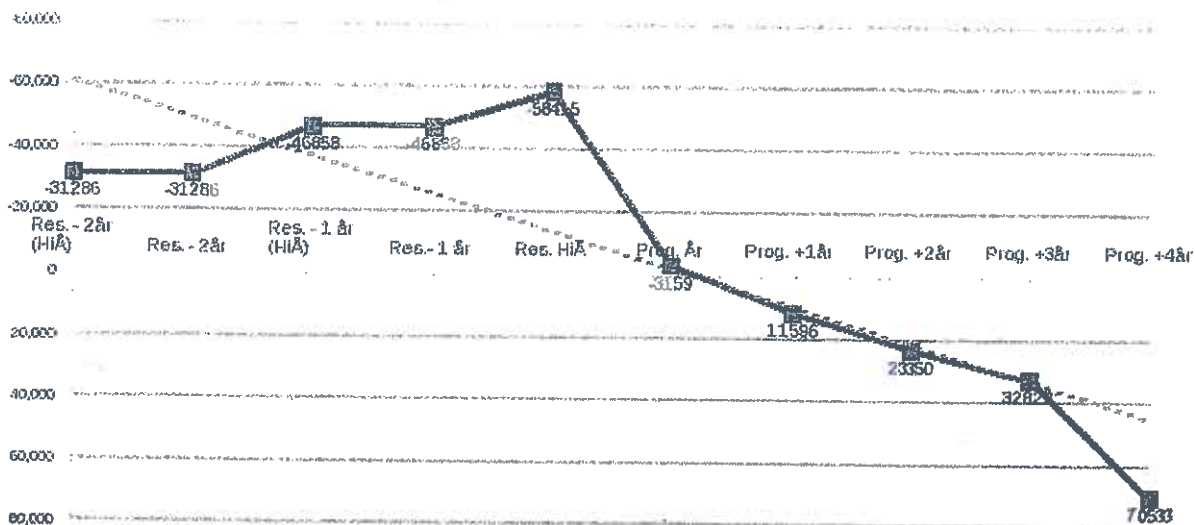
	Res.-2år(HIÅ)	Res.-1år(HIÅ)	Res.(HIÅ)	Budsjett (HIÅ)	HIÅ avvik	Årsbudsjett	Årsprognose
Overført fra i fjor	4 814	12 936	10 463	9 700	-763	9 700	10 675
Inntekter Totalt	-104 347	-110 201	-122 496	-114 796	7 699	-114 796	-118 664
Videresalg Totalt	1 999	1 994	3 220	2 230	-990	2 230	2 230
Personalkostnader Totalt	68 542	60 367	63 886	63 390	-496	63 390	64 976
Driftskostnader Totalt	41 928	45 367	48 744	48 580	-164	48 580	48 580
Resultat	12 936	10 463	3 817	9 103	5 287	9 103	7 797
Resultat (Isolert)	8 121	-2 473	-6 646	-597	6 049	-597	-2 878

Årsutvikling basis



Kostnadsfordeling basis

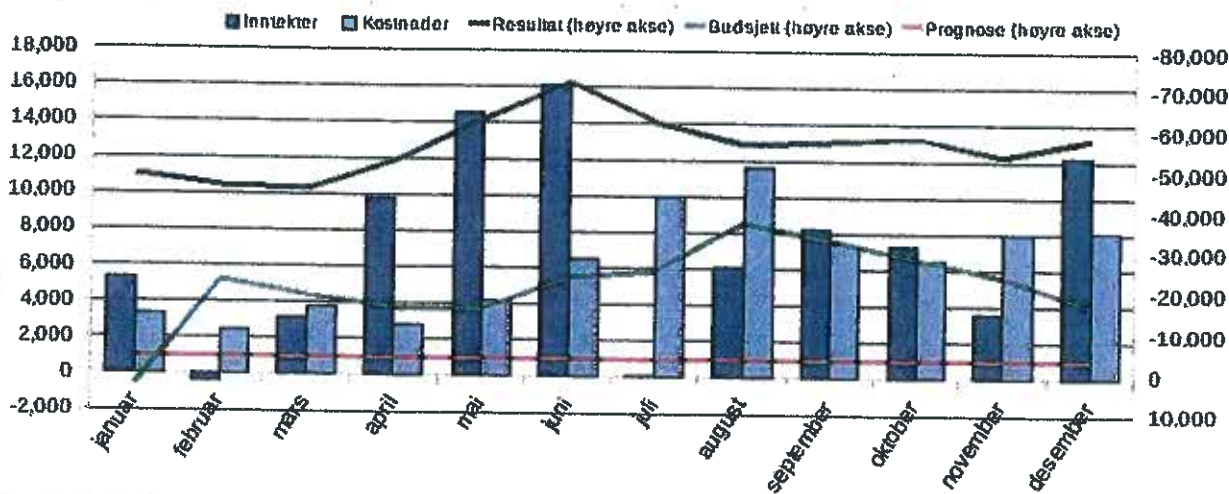




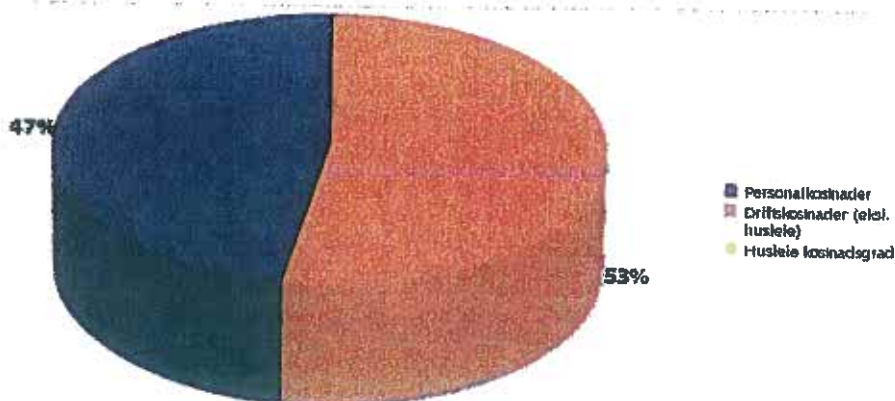
Artsdetalj (prosjekt)

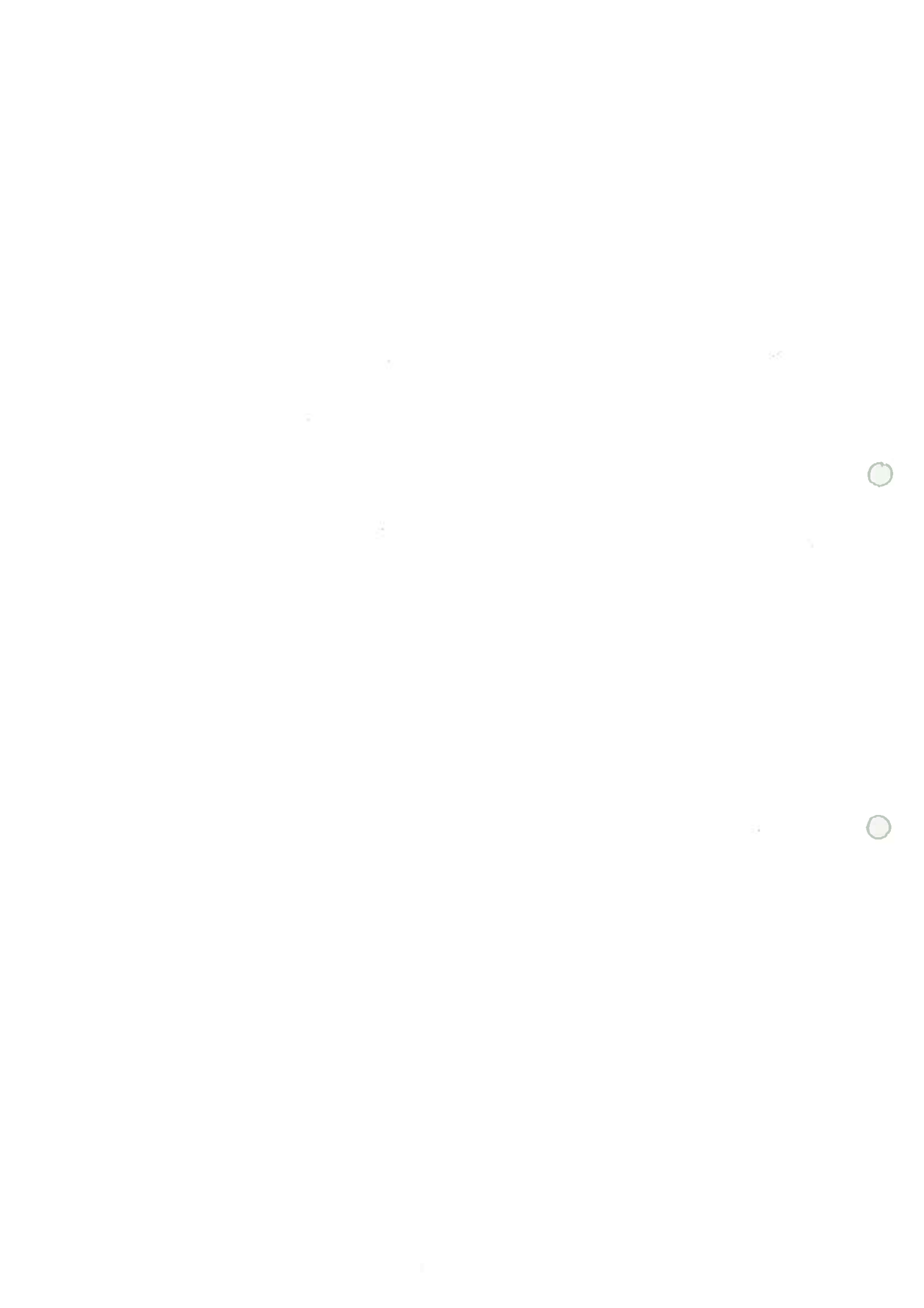
	Res.-2år(HiÅ)	Res.-1år(HiÅ)	Res.(HiÅ)	Budsjett (HiÅ)	HiÅ avvik	Årsbudsjett	Årsprognose
Overført fra l fjor	-24 487	-31 287	-46 839	-30 048	16 791	-30 048	-25 848
Inntekter Totalt	-52 476	-73 927	-86 175	-42 681	43 493	-42 681	-97 301
Videresalg Totalt	299	0	0	0	0	0	0
Personalkostnader Totalt	23 741	27 472	35 380	25 568	-9 812	25 568	54 482
Driftskostnader Totalt	21 636	30 884	39 219	30 152	-9 067	30 152	65 508
Resultat	-31 286	-46 858	-58 415	-17 010	41 405	-17 010	-3 159
Resultat (Isolert)	-6 799	-15 571	-11 575	13 038	24 614	13 038	22 689

Årsutvikling prosjekt



Kostnadsfordeling prosjekt







Rapporterende enhet:
KHM

Rapportert av:
R. Willerslev/K.
Aase-Nilsen/ R.
Salomonsen

Periode: 3

KHMs ledelseskommantar 3. tertial 2011

1. Innledning

KHM er for tiden inne i en viktig overgangsperiode. Museet har fra oktober 2011 vært ledet av sin nye direktør. Denne har initiert endringsprosesser på en rekke områder, herunder forskningsstrategi, utstillings- og formidlingspolitikk og ikke minst i prinsippene for intern styring av museet. Det er også tatt nye grep når det gjelder håndteringen av museets vanskelige økonomi.

KHM har de siste 3-4 år hatt en vanskelig økonomisk situasjon med regnskapsmessige underskudd og stramme budsjettmessige rammebetingelser. Det er fra 2009 til i dag gjennomført en rekke tiltak for å komme ut av denne situasjonen og å nedbygge påløpte underskudd. Disse har innbefattet stillingsstopp, reduserte drifts- og investeringsbudsjetter og stram økonomisk styring. Økning av grunnbevilgningen fra UiO, rammejusteringer pga. nye momsregler og unormalt høye overheadinntekter i 2010 og 2011 har også bidratt til at underskuddene har blitt redusert.

Det er likevel grunnleggende usunne trekk ved KHMs økonomiske struktur. Et hovedproblem er høye fastlønnforpliktelser i kombinasjon med variable og risikoutsatte inntektskilder (billett- og butikksalg og overheadinntekter). Arbeidet med etablering av et mer solid fundament for KHMs økonomi, vil derfor ha den aller høyeste prioritet i årene som kommer.

2. Status for den økonomiske situasjonen – hovedtall i regnskap 2011

Regnskapet for 3. tertial 2011 viser et akkumulert underskudd på 3,8 mill. kr. Ved utløpet av 2010 var underskuddet på 10,4 mill. kr., altså en betydelig reduksjon av underskuddet i løpet av 2011. KHMs isolerte regnskap for 2011 ga et overskudd på 6,6 mill. kr. Budsjett 2012 må imidlertid korrigeres for at 2,0 mill. i ekstra KD-midler avsatt til REVITA-tiltak i 2012 er inntekstført i 2011-regnskapet.

Det kan gis følgende øvrige kommentarer til regnskapet for 3. tertial 2011:

- Inntekter: De regnskapsførte inntekter ligger ca. 7,7 mill. kr. høyere enn opprinnelig budsjettert. Årsakene til dette ligger i unormalt høye overheadinntekter fra de arkeologiske forvaltningsgravningene (+5,4 mill. kr. over budsjett) og i to ekstratildelinger for REVITA-formål fra KD (2+2,5 mill. kr.). De samlede inntektene fra KHMs forretningsvirksomhet (billett- og butikksalg) ligger 1 mill. kr. lavere enn budsjettert.
- Personalkostnader viser et overskudd på ca. 0,5 mill. kr. i forhold til periodisert budsjett. Det er et samlet mindreforbruk under fastlønn på 2,2 mill. kr. Mindreforbruket må i noen grad sees i sammenheng med et merforbruk i kjøp av tjenester fra vikarbyrå. Det er en inntektssvikt på 2,5 mill. kr. i frikjøp av personale, noe som i hovedsak skyldes kapasitetssvikt og urealistisk budsjettering.

- Driftskostnader viser et lite underskudd på 0,16 mill. kr. Det er et merforbruk på rundt 1,3 mill. kr. under tjenestekjøp (se mrk. over), men dette må sees i sammenheng med et samlet mindreforbruk på ca. 1,2 mill. kr. under de andre driftspostene (datautstyr/materiell, reiseutgifter m.v.). Dette har sin bakgrunn i stram styring av allerede knappe driftsbudsjetter både sentralt ved museet og ved seksjonene.
- Varer for videresalg viser et merforbruk på 0,99 mill. kr. i forhold til periodisert budsjett. Det skyldes i hovedsak beholdningsendringer i museumsbutikkens varelager.

På det faglige og forskningsmessige område har 2011 vært et svært godt år for KHM. Museet vil sannsynligvis nærme seg en uttelling på 2,0 publikasjonspoeng pr. tellende ansatt, og institusjonens ene SFF-søknad har fått meget god evaluering. Museet har for første gang siden 90-tallet oppnådd et samlet besøkstall på over 500.000. Det sier noe om potensialet KHM har. Det vil være en særlig viktig oppgave å utnytte dette potensialet gjennom produksjon av utstillinger av høyeste kvalitet i Historisk museum.

3. Strategiske perspektiver KHMs økonomi

Gjennomgangen ovenfor viser at tendensen til akkumulerende underskudd er snudd. Det er imidlertid betydelig risiko for ulike typer av inntektsbortfall. Høy kvalitet i den løpende økonomiske styringen er derfor nødvendig. Det er særskilt nødvendig med kontinuerlig innsats for reduksjon av fastlønnsvolumet og et sterkt fokus på utvikling av nye inntektskilder og forbedret utnyttelse av eksisterende inntektsgrunnlag.

I KHMs årsplan 2012-2014 er det fastsatt bl.a. følgende tiltak for styrking av KHMs økonomiske fundament:

- Gjennomføring av en funksjonsanalyse for kritisk gjennomgang av oppgaveportefølge og arbeidsrutiner. Målsetningen er i første omgang effektivisering av museets arbeids- og produksjonsformer, og på lengre sikt en reduksjon av fastlønnsvolumet.
- Iverksetting av incentivbaserte budsjettfordelingsmodeller med sikt på økt produksjon av publikasjonspoeng og økning av antallet NFR- og EU-prosjekter.
- Gjennomføring av prosjekt for oppbygging av nye basisutstillinger med sikte på økning av besøkstallene. En meget viktig faktor i dette er at en senest fra 2015 lykkes i å endre UiOs fordelingsnøkkel for ekstramidler til basisutstillinger fra 3 til 7 mill. kr. årlig i en 5-årsperiode.
- Bevisst satsing på fornyelse og utvikling av KHMs forretningsdrift med sikte på bedre utnyttelse av salgspotensialet som ligger i museets høye besøkstall.

I tillegg kommer tiltak for styrking av det bevilgningsmessige grunnlaget fra KD og UiO:

- Videre oppfølging av interdepartemental arbeidsgruppe for styrking av universitetsmuseenes basisfinansiering fra KD pga. dokumentert underkapasitet ift. lovpålagt samlingsforvaltning.
- Oppfølging av planene for et Nasjonalt digitalt universitetsmuseum (KD), inkl. avsetninger til stillinger for digital formidling og samlingsforvaltning.

4. Vurdering av den 5-årige prognosen – LTB 2012-2016

Siste versjon av KHMs 5-årsprognose ble avgitt 15. desember 2011. Oppjustert med nøyaktige regnskapstall/IB 2011-2012 (se foran) viser prognosen et underskudd på 5 mill. kr. ved utløpet av 2012.

I samsvar med KHM's strenge prinsipper for budsjettering (jfr. styrevedtak våren 2011) er følgende ekstraintekter foreløpig ikke lagt inn i budsjettet for 2012 og LTB 2012-2016:

- Etterbetaling merverdiavgift (mva.) for perioden juli 2010-desember 2011 fra TA og KHM. Totalt ca.: 3 mill. kr.
- Utbetaling av UiO-garanti underskudd Øtziutstillingen ("UiO 200"): ca. 1 mill. kr.
- UiO-tilskudd til dokumentasjon av KHM's alunkonserverte gjenstandsmateriale: 2,7 mill. kr., hvorav lønnskostnader 1,8 mill. kr.

Det kan regnes som sikkert at nevnte tre inntekter vil komme til utbetaling i løpet av våren 2012. De to første gjelder etterbetalinger og vil fremkomme som ren styrking av KHM-økonomien. Den tredje vil delvis bli benyttet til frikjøp av fast tilsatt fagpersonale. Disse vil følgelig gi en reduksjon av det budsjetterte underskuddet for 2012. Sikrere tall for dette vil foreligge når ny versjon av prognosen 2012-2016 utarbeides i mai 2012.

LTB 2012-2016 viser for årene 2013-2016 isolerte årsresultater som varierer mellom +0,2 og - 1,0 mill. kr.

Et sterkt usikkerhetsmoment for 2012 er en sannsynlig svikt i frikjøpsinntekter fra KHM's konserveringsseksjon som følge av flytteprosess og etableringsutfordringer i de nye lokalene i Gydasvei på Majorstua. Flyttingen var uønsket fra KHM's side. Det er også et problem at det i tilknytning til etableringen i de nye lokalene ikke er sikret finansiering for nødvendig kjøp av varebil. KHM har tidligere tatt opp disse spørsmål med UiO's ledelse, men en har til nå ikke kommet til noen tilfredsstillende løsning. Det varsles om at en vil måtte komme tilbake til denne saken.

5. Vurdering av usikkerhetsfaktorer

På det strukturelle nivå er det fire tunge usikkerhetsfaktorer knyttet til KHM's økonomi:

- Bortfall av billett- og butikkinntekter ved Vikingskipshuset, som følge av kriser og kraftige økonomiske svingninger som påvirker turisttrafikken til Norge.
- Nåværende høye nivå på overheadinntekter fra de arkeologiske forvaltningsgravningene kan reduseres betydelig som følge av økonomiske og politiske endringer.
- Budsjetterte målsetninger for frikjøp av internt personale oppnås ikke.
- Svak fremdrift i arbeidet med å sikre en forbedret tilpasning mellom fastlønsforpliktelser og finansieringsgrunnlag.

En samlet vurdering av KHM's økonomi pr. 2012 tilsier at målet om budsjettmessig balanse innen 2014 ikke er umulig å oppnå. Dette forutsetter imidlertid at en lykkes med forannevnte tiltak for styrking av økonomien (jfr. pkt. 3), og at fokuset på stram økonomistyring fastholdes med uforminsket styrke. Bistand fra UiO sentralt til gjennomføring av nødvendige prosesser og tiltak er også ønskelig. Målet om varig bærekraft i KHM's økonomi er imidlertid langt viktigere enn om budsjettbalansen oppnås i 2014 eller 2015.

