

Capture One til Databasen

Versjon 1. Feb 2024

Kappittel 1:

Sett opp CaptureOne knapper og mappestruktur

Hvordan man kan sette opp CaptureOnes verktøy, mappestruktur og innstillinger for enklest og riktigst opplasting i fotobasen.

Her kommer veiviser (to metoder) for hvordan du setter opp:

Dette trenger du bare gjøre èn gang.

UTFORDRING:

Mappestrukturen din må være sånn at eksporterte TIFFer og RAWfiler legges i samme mappe og med samme filnavn slik at de legges på samme fotokort i databasen.

CaptureOne har sin eget mappestruktur som default (capture, output, selects). Men den må endres.

LØSNING:

Vi oppretter vår egen mappe i Capture One catalogue mappen.

Denne kan hete «UPLOAD» eller «TIL DATABASE».

Bør være lett å se. Det er to metoder:

Metode A: Sett opp mappestruktur med ny session (side 4) ***anbefales***

Metode B: Omstrukturere mapper fra eksisterende session (side 5)

Dette er mer avansert og brukes bare hvis du har en sesjon med mange innstillinger som du vil beholde.

Linker:

[The Library tool - Capture One](https://support.captureone.com/hc/en-us/articles/360002797618-The-Library-tool)

<https://support.captureone.com/hc/en-us/articles/360002797618-The-Library-tool>

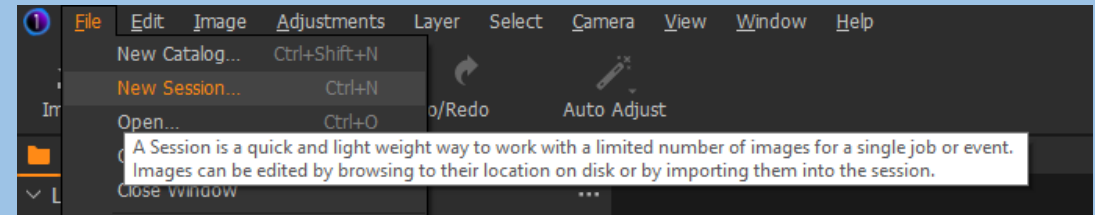
[Working with Sessions - Capture One](https://support.captureone.com/hc/en-us/articles/8236565600285-Working-with-Sessions)

<https://support.captureone.com/hc/en-us/articles/8236565600285-Working-with-Sessions>

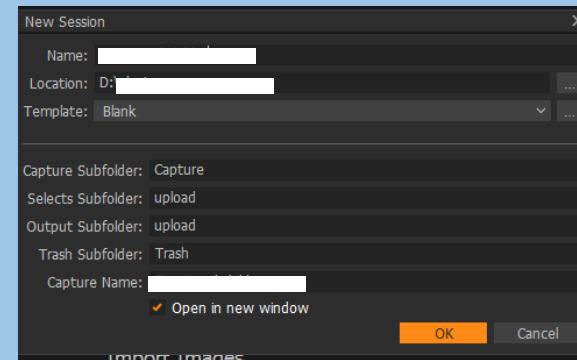
A: Sett opp mappestruktur med ny session

1 Start en ny session

- Man kan bruke denne session til alle videre opptak.
- Man kan ha flere sessions, men det er litt mer avansert



2 Velg plass og sett Output og Selects i samme mappe.



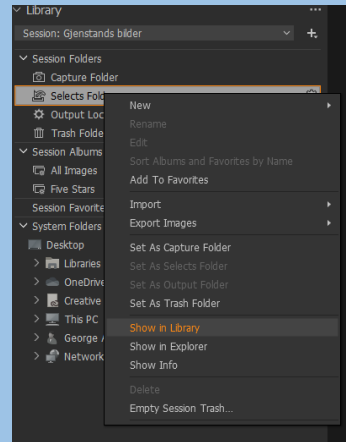
B: Omstrukturere mapper fra eksisterende session

Dette er mer avansert. Brukes bare hvis du allerede har en stor session i bruk.

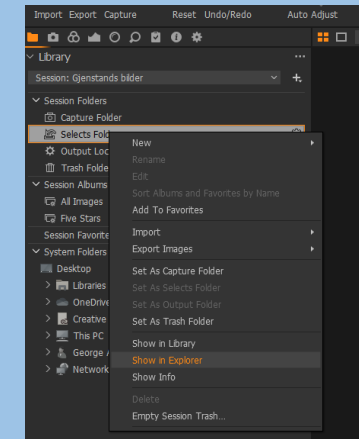
1 Åpne Library panel (høyreklikk på tool bar'en)



2 Finn eksisterende Capture mappe i ditt library



3 Åpne mappen i explorer

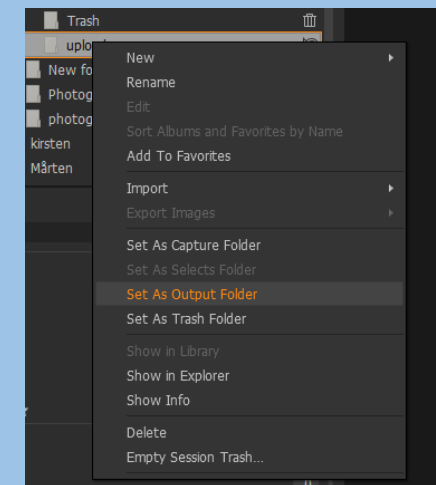


4 Lag ny mappe

Navn	Endri
CaptureOne	12.10.
EXPORT	22.11.
RÅ	08.01.
små jpg	13.12.
Trash	08.01.
UTVALGT	31.01.

5 Sett ny mappe som Output

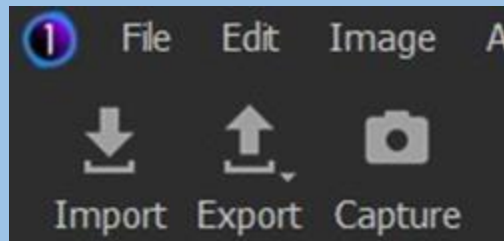
Sett samme nye mappa som Selects fra Capture One library



Sett opp CaptureOne knapper (en gang)

Så du lett kan eksportere TIFF-filer fra dine råfiler ved å legge til EXPORT-knappen

- Høyreklikk på «toolbar» rett under «File, Edit, Image osv» .
- Dra EXPORT-knappen opp der den er lett tilgjengelig (Mulig den allerede ligger der)



Kappittel 2:

Bruk av Capture One og eksport

Hvordan man kan eksportere bilder, hvilke innstillinger og hvor man eksporterer

Organisering av filer

Når du laster opp filer til basen det er viktig at både Tiff og Raw filene er i samme mappe. Her er et forslag til en enkel måte å organisere filene på

1 Ta Bilder

2 Sjekk og rediger bildene

3 Velg bilder

Legg bildene du vil ha i selects-mappen (din Utvalg- mappen du lagde i kappitel 1)

Ctrl+ J

Dette flytter bildene til selectsmappen

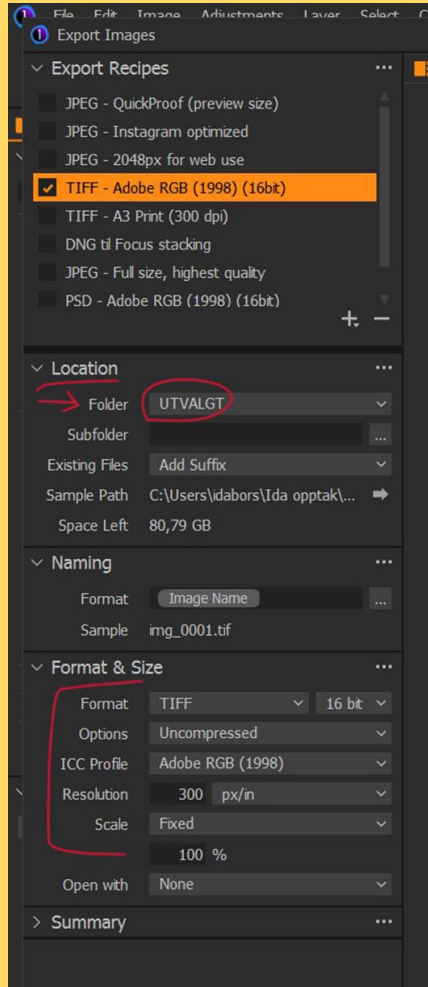
4 Rename

Når du er klar, gå till selectsmappen din

5 Eksporter bildene (se neste bilde)

OBS Capture One 'Selects' og 'Output' mappene er bare snarvei til en mappe du har lagt i forrige trinn. F. eks "upload"

Eksporter til databasen (hver gang)



Når du eksporterer, sjekk at innstillingene er riktige, og gå til riktig mappe.

Obs panelet kan ser litt annerledes ut, men innstillingene er de samme.

Obs Du kan endre navn ved å dobbel klikk på Export Recipe f. eks 8bit-16bit

Oppdatering av Capture One, og andre ting kan endre innstillingene, så ta en sjekk.

For bilder til databasen skal innstillingene være:

TIFF 16bit

Uncompressed

Adobe RGB (1998) *

((PROFOTO passer også, men det er ikke tilgjengelig på alle maskiner))

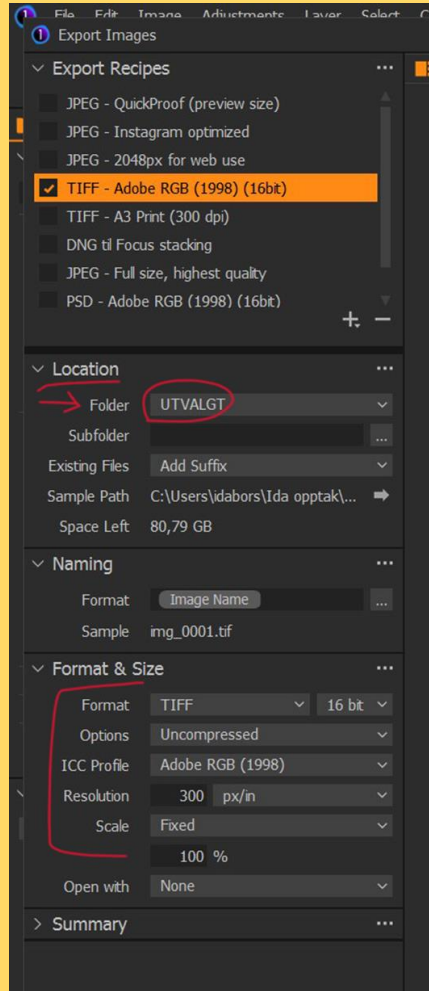
300pix/in

Scale: fixed

100%

* OBS dette kan endres I framtiden

Eksport til rapport eller enkel utskrift



Hvis du trenger bilder til en report el.l. eksporterer til mindre formater **til en annen mappe**, disse trenger ikke lastes opp i basen

Et godt valg er

jpg 8bit

Quality setting 10

Display P3 (sRGB passer også)

300pix/in

Scale: fixed

25%

Sånn er det også raskere å skrive ut bilder

OBS!

**Eksportering ta tid.
Gjør flere på en gang og ta en pause!**

Prøv å jobbe systematisk. Det er lett å bli forvirret med filene, så det er bra å ha en god metode/arbeidsflyt.

**Hvis du har flere bilder,
jobb med hele gruppen bilder.**

Kappittel 3:

Opplasting til MUSITFotoArkiv

MUSITFotoArkiv skal vises når du begynner å skrive MUSIT i søkefeltet nede til venstre.
Hvis du ikke finner den, bruk Software Center eller Firmaportal (Company Portal).

OBS!

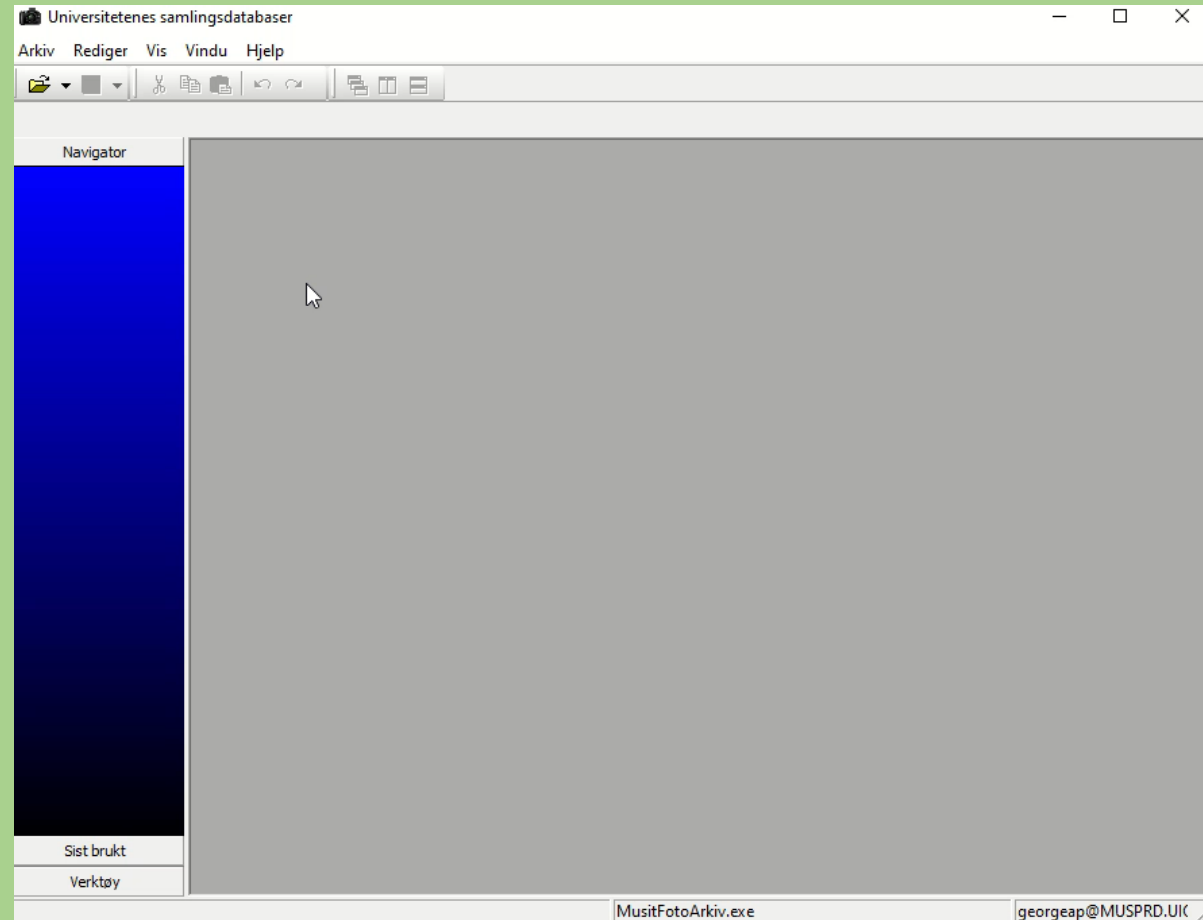
Noe ganger, på noen datamaskiner, fungerer ikke . Da kan du bruke MUSITFotoArkiv gjennom VMWare Horizon Client eller ta kontakt med IT

Opplasting kan ta tid.

**Planlegg så du har tid før du begynner.
Slutten av dagen, eller før pause og lunsj er bra.**

Oppsett av MusitFotoArkiv

**Lag snarvei
(dette gjør
du en gang)**

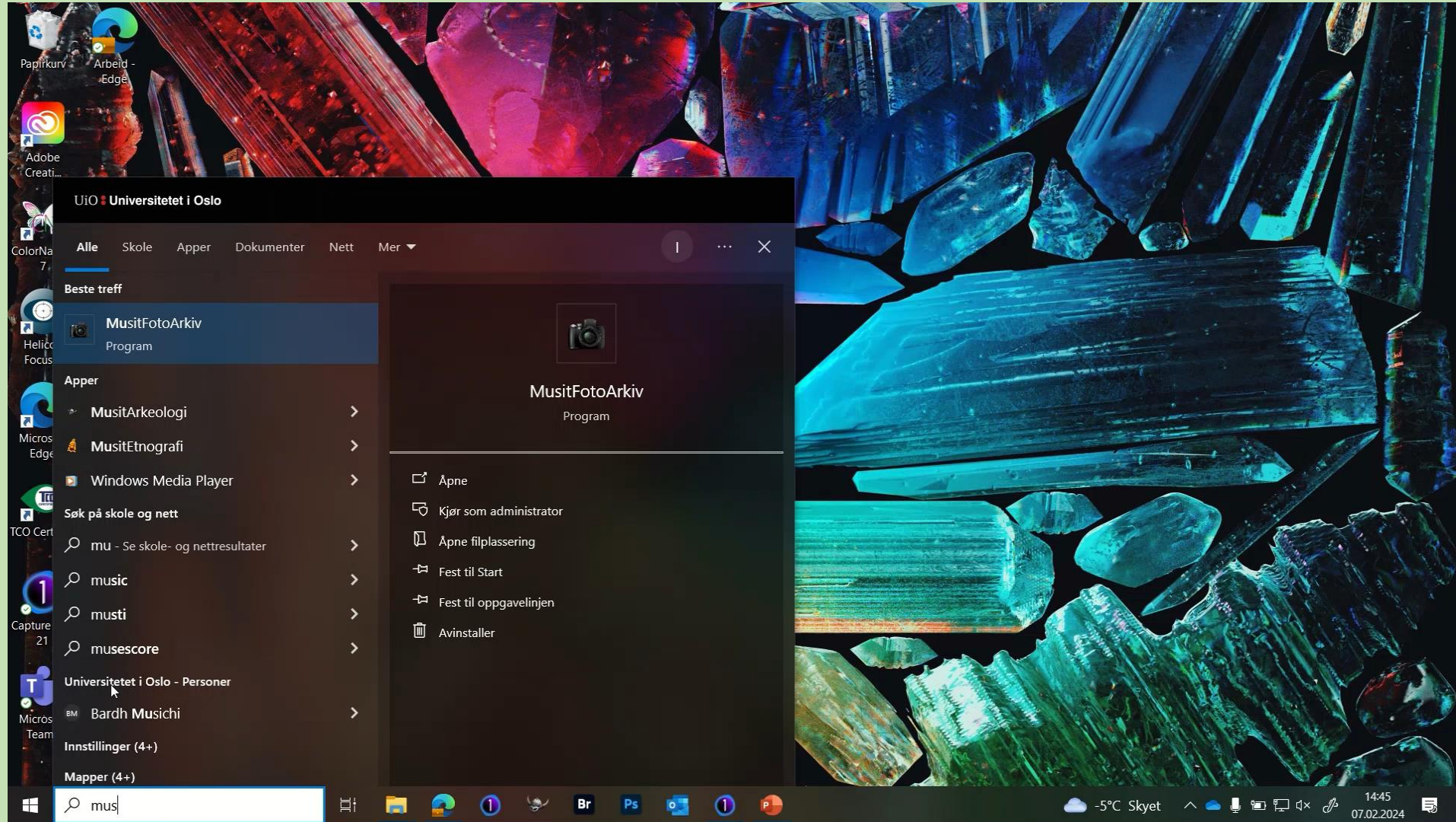


Sjekkliste opplasting av bilder:

(Denne prosessen er vist i videoen på neste slide)

- Åpne appen "**MusitFotoarkiv**" på dataen
- **Logg inn**
- Gå til "**KHM Fotokort**"
- Klikk på "**Objektvisning**"
- Klikk på "**Nye fotokort**"
- Skriv inn **dato** for opptak, **navn**, "**fotograf, sikker**"
- Klikk "**Velg bilder som skal lastes opp**"
- Velg "**Alle filer**" (ellers ser du ikke raw-filene!), velg filer (TIFF + RAW) og klikk "**Åpne**"
- Ser det riktig ut, riktig filnavn etc, klikk "**Legg inn bilder**"
- Bilder lastes opp, **dette tar noe tid**, rydd skrivebord, ta en kopp te, svar på mails

Last opp nye bilder til MusitFotoArkiv



RYDD OPP

Når bildene er last opp, flytt dem til en annen mappe som heter overført – dette er en midlertidig backup.

Nå kan du slette alle bildene du ikke vil beholde.

Tøm søppelkasse/papirkurv så datamaskin er kalrt for andre folk

Når du er sikker på at bildene er i basen (f. eks. når du kobler bildene i basen) slett dem fra overførtmappen

Kapittel 4:

Kobling i basen

For at bildet skal være assosiert til riktig informasjon må bilder kobles mellom Fotbasen og Etno/ numismatikk / arkeolog basene.

Her må du kopiere media_enhets_id fra fotobasen og legg den inn i basene.

Metodene er lik men også litt forskjellige

Arkeologiveiledning er her:

<https://www.khm.uio.no/forskning/prosjekter/unimus-kultur/brukerveiledninger/fotografi/fotografi-i-arkeologigjenstandsbasen.html>

Arkeologi: funksjon for å slette kobling ikke laget enda, så pass på at bildene er kobla til riktig objekt (Feb.2024)

Å jobber med tall krever konsentrasjon

Prøv å unngå distraksjoner. Og ta pauser

Media_enhets_id felt og kopi til nye basene

for å sette opp søkefelt i database, se denne
veiledningen

<https://www.khm.uio.no/forskning/prosjekter/unimus-kultur/brukerveiledninger/fotografi/fotografi-i-arkeologigjenstandsbasen.html>

Sjekkliste tilkobling av bilder i etnografibase:

(Denne prosessen er vist i videoen på neste slide)

- Åpne "**KHM Fotokort**"
- **Søk opp bildet**/ne du skal koble (jeg bruker ofte UEMnummer, siden jeg veit at det står i filnavnet)
- Finn "**mediagruppe_enhets_id**" (guide til hvordan få dette opp i søkeresultatet her: <https://www.khm.uio.no/forskning/prosjekter/unimus-kultur/brukerveiledninger/fotografi/fotografi-i-arkeologigjenstandsbasen.html>)
- Gå til **kultur.unimus.no**
- **Logg inn**
- **Velg samling** (Etnografi)
- **Søk opp objektet** (UEM*****)
- Gå inn på objektet, klikk "+" ved siden av eksisterende bilder, eller ikon om manglende bilder, dette kan ligge litt ulogisk plassert hvis det for eksempel er mange bilder fra før
- Skriv inn "**mediagruppe_enhets_id**" fra databasen, klikk **enter**
- Kryss av for "**Kan publiseres**" og klikk på "**lagre objekt**"

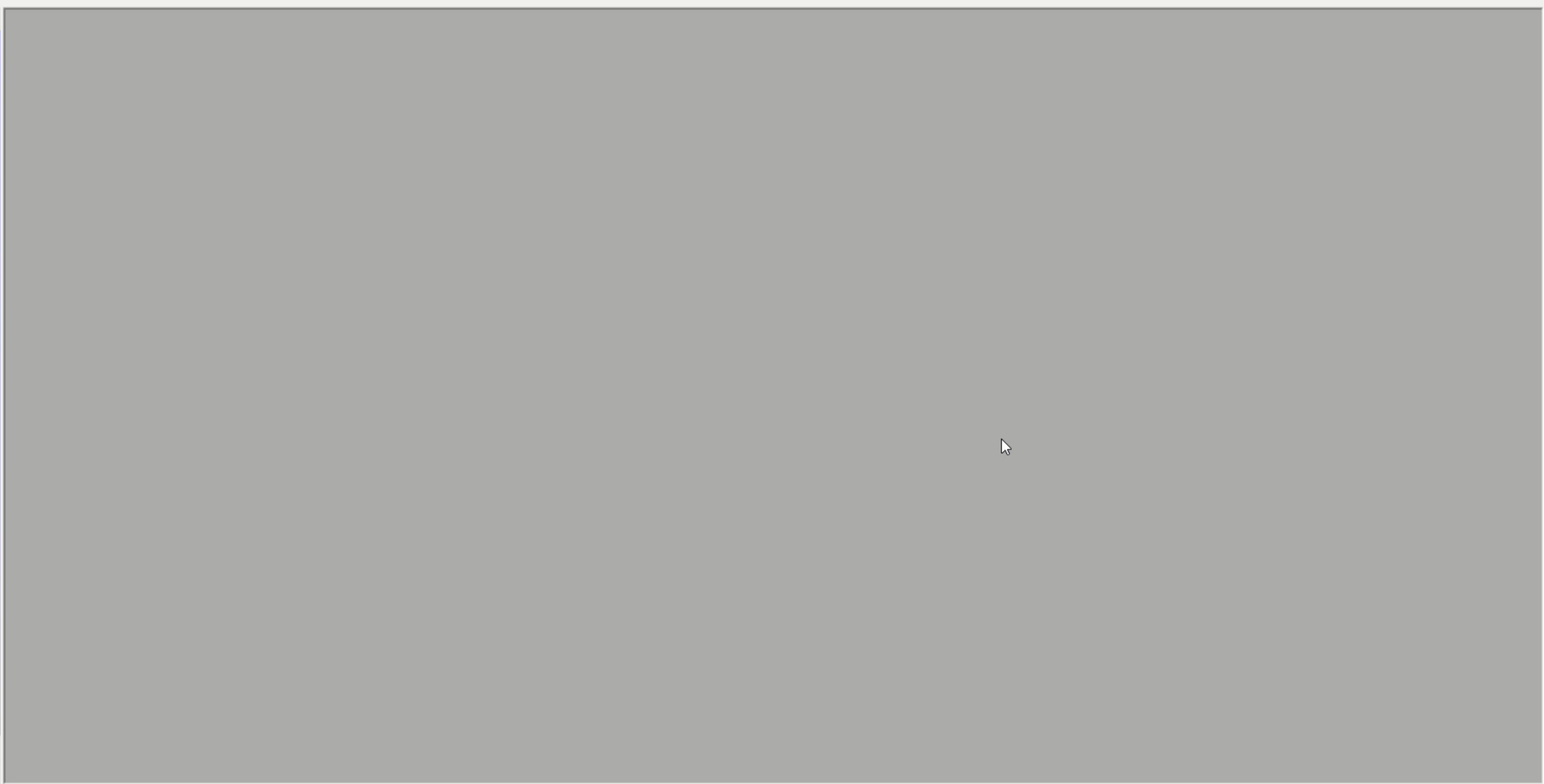


Navigator

-  Oldsaksamlingens Gj...
-  KHM Fotokort


Sist brukt

Verktøy



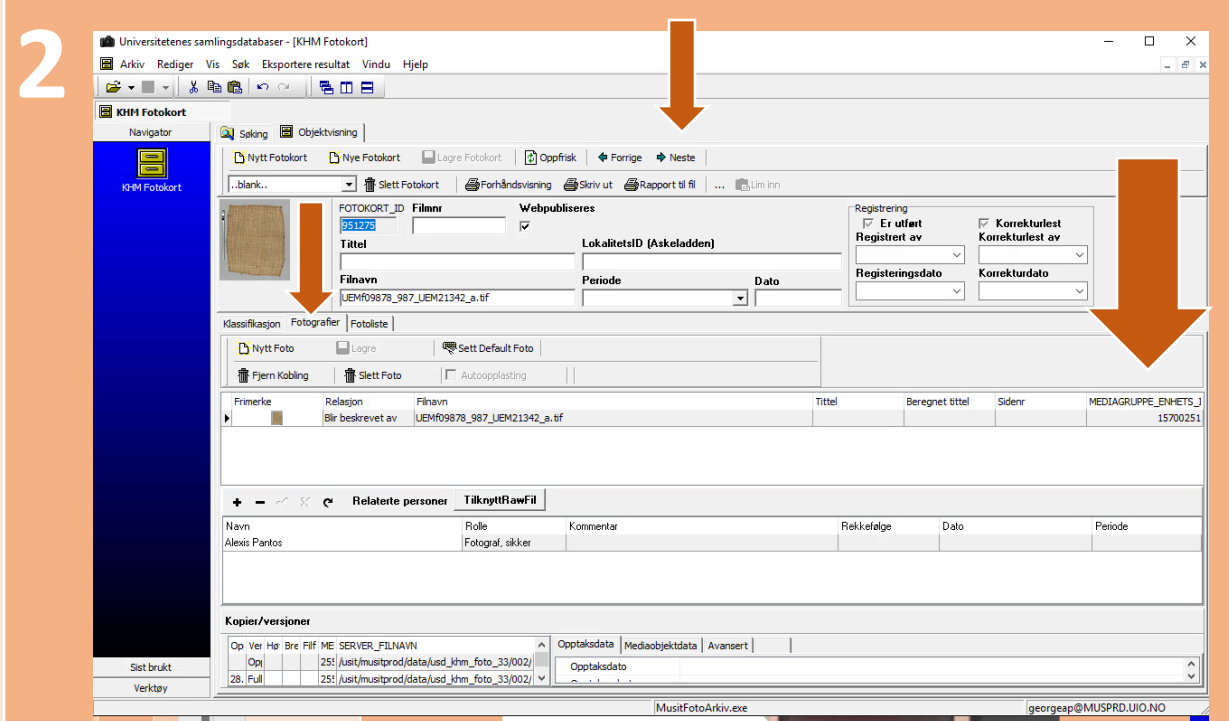
Kopi av media_groupe_enhets_id ADVANCED 1: Kopi direkt fra hvert foto kort

1



Obs, ctrl + også bytte keyboard språk!

2



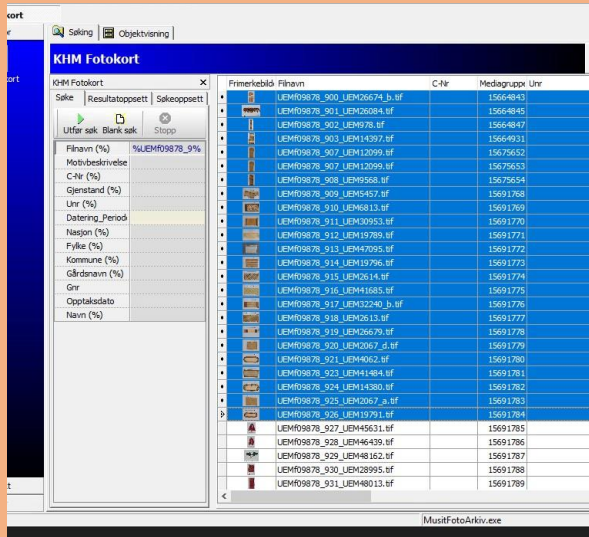
Vises i nytt felt i fotografier tab med nummer du kan kopieres og bruke neste/forrige knapper for å gå gjennom

3

For å lime inn til basen – se tidligere slides/lenkene/videoer

Kopi av media_groupe_enhets_id ADVANCED 2: Kopi og lim inn gjennom tekstfil

1



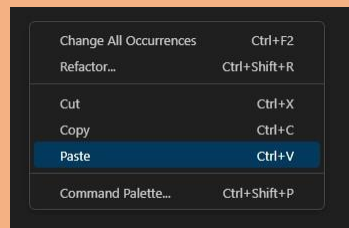
Velg resultater
(med media_groupe_enhets_id column)

Bruk ctrl+c for å kopierer

2

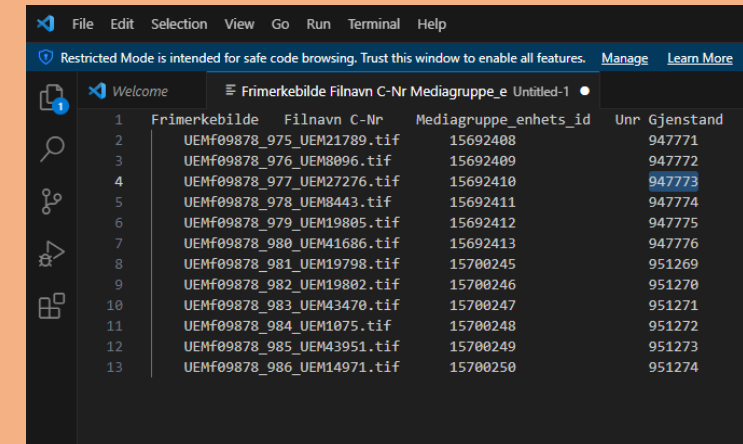
Lim in listen til text
document (ikke lagres på
slutt)

Anbefaler Visual studio
code, det er i Software
Center/Company Portal og
enklerer å kopi fra



3

Dobbel click på nummer, er det
enkelt å kopi nummer



4

For å lime inn til basen – se tidligere slides/lenkene/videoer

Ferdig:

Rydd opp, dobbeltsjekk, og ta pause.

Der er masse småting å følge med på. Det er viktig at du gir deg selv tid til å slappe av litt før du start neste oppgave.