

ETETS OLDSAKSAMLING  
DERIKSGATE 2  
TELEFON 32934

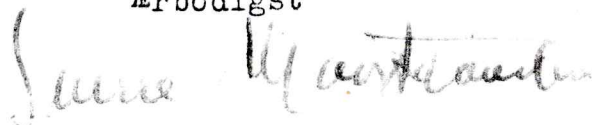
OSLO 17. desember 1946.

SM/MU.

Aal Bygdemuseum,  
Aal,  
Hallingdal.

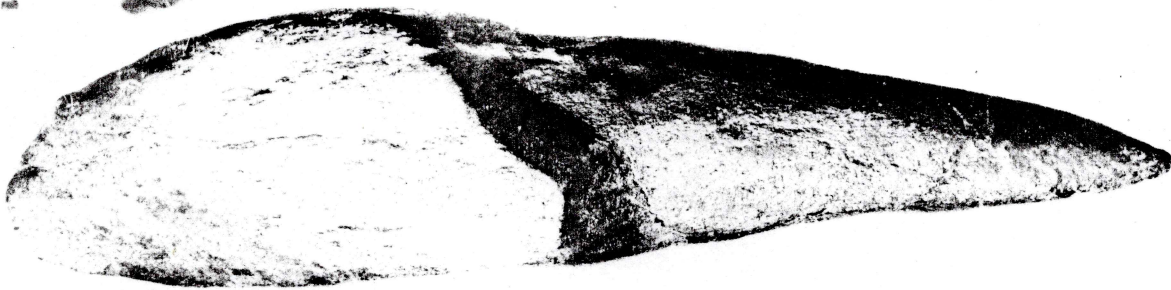
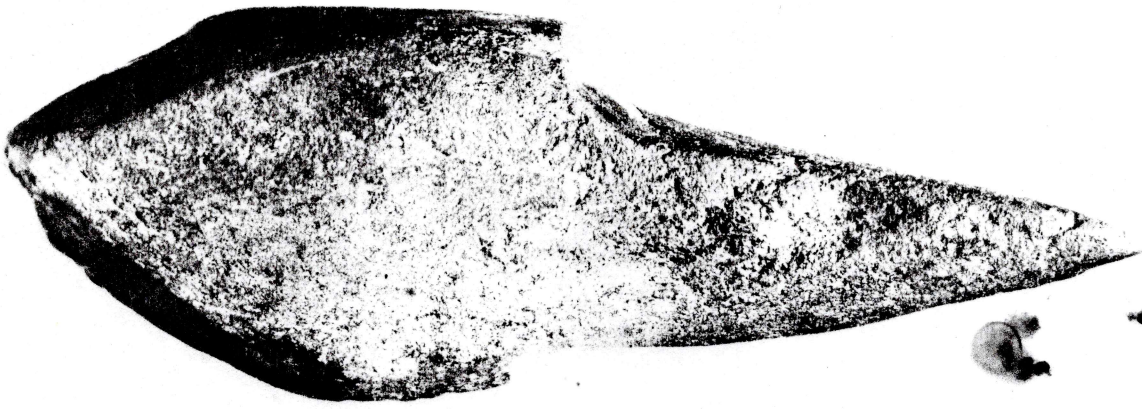
Etter anmodning fra hr. Niels Veslegard sender vi  
Dem fotografier og katalogbeskrivelse av et eiendommelig  
steinredskap som ble funnet i år på Erik O. Sandos eiendom  
Gullhagastölen.

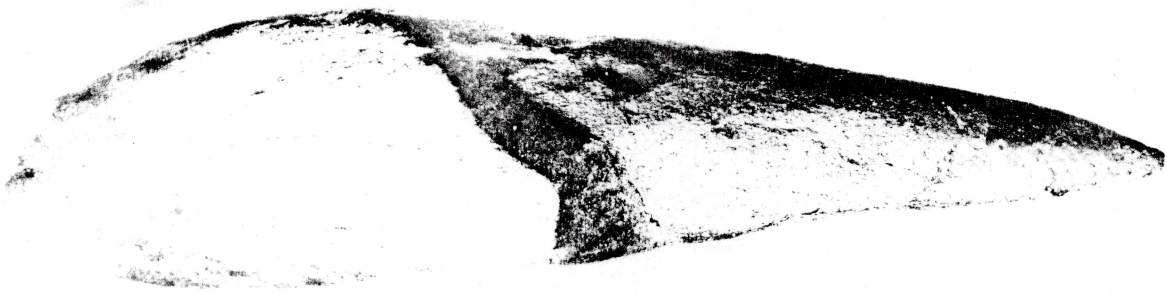
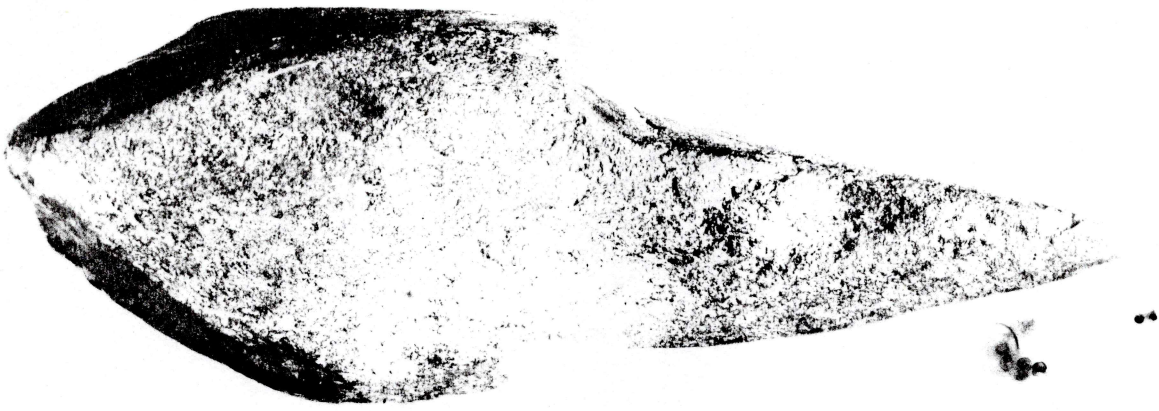
Ærbødigst



Sverre Marstrander

Bilag.





Utskrift av hovedkatalogen:

Steinredskap av eiendommelig form som det er vanskelig å finne parallellen til. Det er laget av en mørk, glimmerholdig bergart. Av en rått tilhugget blokk som er for stor til å falle godt i hånden, skyter det fram en litt flatklemt, regelmessig og jevnt avsmalnende spiss, hvis tversnitt nærmest har form av et pentagram med en sterkt markert rygglinje. Overflaten ser på sine steder ut til å være glattet omenn ikke slipt. Et skulderparti med jevnt buet innsnitt danner overgangen mellom blokk og spiss på begge smalsider. Både i teknikk og form kan spissen sammenlignes med den tilsvarende delen på de korsformete öksene av typen Rygh 42. Samlet lengde 24,6 cm., spissens lengde 14 cm.

Funnet 1946 på en sti og klövvei mellom Jønstölen og Gullhagastölen av Gullhagen gnr. 36, Ål s. og pgd., Buskerud av gårdbruker Nils Veslegard, Ål i Hallingdal. Ifölge finneren var steinen slått inn i en furu og måtte være funnet tidligere av en annen som hadde anbrakt den der. Funnstedet ligger mellom Ål og Torpe st. på sydsiden av dalen omtrent 3 timers gang SV for gården Sando (gnr. 31) som nu eier Gullhagastölen. Stedet ligger omtrent i höyde med skogsgrensen som her er ca. 850 m.o.h.

Innlevert av Nils Veslegard, Ål, Hallingdal 13/12-1946.  
Gave fra finneren.

---