

Foreløpig rapport over arkeologisk befaring i området  
Ossjøen/Geitsjøen, Nore og Uvdal kommune,  
Buskerud.

Tid: 20/6 - 28/6 - 1973.

Deltakere: Konservator, mag. art. Sørensen Vinsrygg,  
Stavanger Museum og forskningsstipendiat,  
mag. art. Svein Indrelid, Hardangerviddaprojektet  
for Tverrvitenskapelig Kulturforskning (HTK), Bergen.

Oppdrag: Skaffe oversikt over forekomsten av steinalderbo-  
plasser i området og få et generelt inntrykk av området sett  
i relasjon til de deler av Hardangervidda hvor der er særlig  
tette konsentrasjoner av bosetningsspor fra tiden før år 0.

Undersøkt område: Øst-enden av Ossjøen og ca 1 km nedover  
elven mot øst, hele nordsiden av vannet, med Kolsfettangen,  
ca 1 km østover på sørsiden av vannet fra Kolsfettangen,  
sør-øst-siden av dalføret mellom Ossjøen og Geitsjøen, hele  
sørsiden av Geitsjøen fra Djupas innløp i vest og til Nums-  
dalslågens utløp i øst.

Undersøkelsens kvalitet: Det ble stukket med spade på steder  
som ut fra vårt inntrykk hittil syntes særlig lovende for  
steinalderbosetning. I tillegg ble det letet i stier, bekke-  
far og strandkant etter kokstein, avslag og redskaper av  
steinalderkarakter. Det ble ikke lagt vekt på å registrere  
spor av kulturaktivitet fra senere tidsperioder. Undersøkelsen  
kan ikke sies å være fullstendig i den forstand at den gir et  
uttømmende bilde av fordelingen av kulturspor fra tiden før  
år 0, til det var tiden for knapp og området for stort.

En åpenbar feilkilde er at vannstanden i den tiden vi var  
i området var mellom 1/2 og 3/4 m over det normale. Deler  
av det viktige strandbeltet lot seg derfor ikke undersøke.  
De steinalderlokalitetene som ble funnet i 1970 på Kolsfett-  
tangen lå alle under vann og var ikke tilgjengelige.



Generelt inntrykk: Med de reservasjoner som er nevnt, synes bosetningssporene fra tiden før år 0 være langt færre i dette området enn f. eks. i strøkene omkring Sandhaug, Langesjøen, Stegaros og Halne/Hein. Det ble ikke funnet sikre steinalderboplasser. Ved Ossjøen ble det funnet 4-5 lokaliteter med kokstein og omtrent like mange ved Geitsjøen. Disse er i seg selv udaterbare, men er etter alt å dømme fra førhistorisk tid, de kan også være fra tiden før år 0.

I motsetning til de sparsomme steinalderfunnene, synes perioden etter år 0 og frem mot middelalderen være rikt representert, først og fremst ved spor etter jernutvinning. Bare i de østligste 2 km på nordsiden av Ossjøen så vi således ved stranden 3 jernutvinningsanlegg, bestående av en tuft med tilhørende slagghaug og et stort antall kullgroper i skogområdet omkring. Slagg ble også sett flere steder i skogområdet, flere hundre meter fra vasset. Antallet kullgroper overstiger antakelig 200. I tillegg ble det sett endel tufter som kan være fra slutten av førhistorisk tid eller middelalder. I området rett øst for Ossjøen er der særlig mange tufter, men flere av disse er åpenbart fra tiden etter middelalderen. Ved Geitsjøen ble funnet 3-4 tufter, men ikke spor etter jernutvinning.

Konklusjon: Det er ganske åpenbart at for problematikken omkring jernvinna, som har vært et aktuelt forskningstema i de senere årene, peker området ved Ossjøen seg ut som et kjerneområde. Som særlig viktig vil jeg peke på den klare kontekst tuft/slagghaug/kullgroper, og det store antallet lokaliteter, som kan gi ny kunnskap om denne bruksformen over tid.

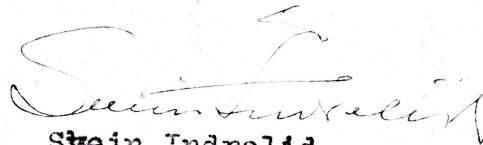
De mange tuftene med uidentifisert funksjon kan mulig belyse aktiviteter som f. eks. tidlig sætring, jakt/fiske o.l. En kan ikke helt se bort fra den mulighet at her også kan finnes spor etter fast bosetning i førhistorisk tid, særlig siden gravhauger er kjent i området.

En fullstendig registrering av området ved Ossjøen vil bli relativt tidkrevende, men vil utvilsomt gi verdifulle data. For problematikken omkring utnyttelsen av fjellet i



steinbrukende tid, synes området imidlertid være mindre lovende.

Bergen, 21. september 1973.



Stein Indrelid

forskningsstipendiat

HARDANGERVIDDAPROSJEKTET FOR

TVERRVITENSKAPELIG

KULTURFORSKNING (HTK)



Fig. 2.5.  
 ØVERSIKT OVER MAGASINER OG INNTAK

Alternative reguleringer	Halne/Hein						Hydnekuven <sup>2)</sup>				
	Halne- fjorden	Ø.Hein/ Heinstj.	Nedre Hein	Geit- sjøen	Os- sjøen	Bjordals- vatnet <sup>1)</sup>	Ljosevass- bekken <sup>1)</sup>	Skurdals- vatnet	Holme- vatnet	Hydne- kuven	
Normalvannstand i dag, kote	1129,25 <sup>3)</sup>	1113/1112	1075	1111	951	1112	Inntak i bekk 1140	781,7	779,7	778,0	
Areal vannflate i dag, km <sup>2</sup>	9,1	6,2	1,1	3,4	2,5	0,5	Bekk	2,0	1,0	0,8	
LRV gjelder uansett alternativ	1125,25	1113/1112	1074,5	1074,5	4)	4)			3	4)	
Alt. "Delt Utbygging, I og II", Alt. "K", Alt. "S".	Magasinvolum 750 mill. m <sup>3</sup>	HRV, kote	1131	1131	1131	1132	952 <sup>5)</sup>	1131	6)		781,7
		Magasin areal, km <sup>2</sup>	-	-	41,6	11,1		1,3	-		5,0
		Neddemmet areal, km <sup>2</sup>	5,5	8,8	8,1	7,7		0,8	-		1,2
	Magasinvolum 515 mill. m <sup>3</sup>	HRV, kote	1129,25	1124,8	1124,8	1125,8	952 <sup>5)</sup>	1124,8	6)		781,7
		Magasin areal, km <sup>2</sup>	11,3		21,0	8,7		0,8	-		5,0
		Neddemmet areal, km <sup>2</sup>	4,2	6,7	7,0	5,3		0,3	-		1,2
Magasinvolum 300 mill. m <sup>3</sup>	HRV, kote	1129,25	1116,5	1116,5	1117,5	952 <sup>5)</sup>	1116,5 <sup>7)</sup>	6)		781,7	
	Magasin areal, km <sup>2</sup>	11,3	-	16,9	5,6		-	-		5,0	
	Neddemmet areal, km <sup>2</sup>	4,2	3,2	6,4	2,2		-	-		1,2	
Alt. "Osøen"	Magasinvolum 680 mill. m <sup>3</sup>	HRV, kote	1129,5	-	-	-	1020 <sup>39)</sup>	-	-	-	-
		Magasin areal, km <sup>2</sup>	11,3	-	-	-	14,8	-	-	-	-
		Neddemmet areal, km <sup>2</sup>	4,2	-	-	-	12,3	-	-	-	-
	Magasinvolum 545 mill. m <sup>3</sup>	HRV, kote	1129,25	-	-	-	1010 <sup>59)</sup>	-	-	-	-
		Magasin areal, km <sup>2</sup>	11,3	-	-	-	13,1	-	-	-	-
		Neddemmet areal, km <sup>2</sup>	4,2	-	-	-	10,6	-	-	-	-
Magasinvolum 300 mill. m <sup>3</sup>	HRV, kote	1129,25	-	-	-	990 <sup>394)</sup>	-	-	-	-	
	Magasin areal, km <sup>2</sup>	11,3	-	-	-	9,8	-	-	-	-	
	Neddemmet areal, km <sup>2</sup>	4,2	-	-	-	7,3	-	-	-	-	

MERKNADER:

- 1) Gjelder bare alternativ R og S.
- 2) Gjelder bare alternativ S. Samme regulering uansett magasinvolum.
- 3) Halne ble i 1940 regulert med 4,0 m mellom kotene 1125,25 og 1129,25.
- 4) Holdes på "konstant" vannivå, men evt. døgnregulering under kjøring av kraftverket er ikke klarlagt.
- 5) Inntak for alt. "Delt Utbygging, D II", stasjon ved Rambergvatn. Går ikke inn i alt. R og S.
- 6) Lite inntaksdam. Høyde ikke oppgitt. Lite areal blir demmet ned.
- 7) Bekkeinntak. lite inntaksdam. Høyde ikke oppgitt. Lite areal blir demmet ned.



REGISTERT DEL AV  
SONDRE NORDMANNNS  
SLEPA

SLEPA NEDDEMMET





1. Ved/ Dragøyfjord  
Verneinteresse: Bogastelle
2. Krækkjehytta  
Verneinteresse: Turisthytte (Første turisthytte på Hardangervidda.)
- 3) Storekrækkja  
Verneinteresse: Rester etter eldste bosetting i Hol.
4. Nordmannhiet  
Verneinteresse: Overnattingshule ved Nordmannslepa
5. Bergastøl  
Verneinteresse: Gammel steinbu
6. Aslegard  
Verneinteresse: Gammelt gårdstun
7. Paalgard  
Verneinteresse: Gammel boplass
8. Skurdalsseter  
Verneinteresse: Slagghauger
9. Skurdalen kirke  
Verneinteresse: Gammel kirke
10. Guttormsgard  
Verneinteresse: Gammelt gårdstun
11. Kjerbuhøgda  
Verneinteresse: Plass med gamle skikløyvinger
12. Dagali Museum  
Verneinteresse: Museumsområde
13. Dagali kirke  
Verneinteresse: Gammel kirke
14. "Leggstan"  
Verneinteresse: Gammel gravplass
15. Leidåa  
Verneinteresse: Gamle sagtomter
16. Dagali Bru/Ismarfossen  
Verneinteresse: Gammelt brukar  
Gammelt kraftverk fra 1923
17. Hugarhaugen  
Verneinteresse: Signalplass for Båtskyss over Lågen.



18. Fekjan  
Verneinteresse: Støtte fra svartedauen
19. Ossjøen Seterstue  
Verneinteresse: Jønnbrenne, "steinkiste"
20. Bunuten  
Verneinteresse: Hustuffer, sinderhauger
21. Kolsfet  
Verneinteresse: Finneplass for pilspisser
22. Hårånatten  
Verneinteresse: Seter med steinbu
23. Bjordalsbekken  
Verneinteresse: Gamle tufter, boplasser, grø  
"steinkiste"
24. Briskeløgnuten/Bjordalsnuten  
Verneinteresse: Dyregraver
25. Hovdesetrene  
Verneinteresse: Seter
26. Brøsterud/Sønstebøsetrene  
Verneinteresse: Seter
27. Tallåsen  
Verneinteresse: 2 setre
28. Hågeset  
Verneinteresse: Seter
29. Trolltjørnstølane.  
Verneinteresse: 3 setre
30. Ruaåsen  
Verneinteresse: Seter
31. Bergsjøstølen  
Verneinteresse: Seter
32. Trettelegeret - Skausjøen  
Verneinteresse: Leger
33. Storholmlegeret (Halnefjorden)  
Verneinteresse: Leger
34. Skaupsjølegeret (Skaupsjøen)  
Verneinteresse: Leger



35. Hvamsbu (Halnefjorden)  
Verneinteresse: Bu
36. Mitseltjørndalen  
Verneinteresse: Leger
37. Øvre Hein  
Verneinteresse: Fiskebu
38. Grønnut-legeret  
Verneinteresse: Leger
39. Selstjerndalslegeret  
Verneinteresse: Leger
40. Heinseter  
Verneinteresse: Seter
41. Albreksteinlegeret  
Verneinteresse: Leger
42. Nedre Hein  
Verneinteresse: Dyregravfelt
43. Lågliberget.  
Verneinteresse: Jernblåster og leger
44. Jensebu  
Verneinteresse: Bu
45. Holmetjernlegeret  
Verneinteresse: Leger
46. Kolvelegeret  
Verneinteresse: Leger
47. Skyttarbu  
Verneinteresse: Bu
48. Tormodlegeret  
Verneinteresse: Leger
49. Blånelegeret  
Verneinteresse: Leger
50. Store Nordmannslepa  
Verneinteresse: Slepe
51. Geitsjøhovda  
Verneinteresse: Leger
52. Geitsjøen  
Verneinteresse: Gamle botomter



53. Geitsjøen  
Verneinteresse: 2 botomter, funn fra steinalderen
54. Geitsjøen  
Verneinteresse: 2 botomter
55. Geitsjøhaller  
Verneinteresse: Gammel botomt, leger
56. Geitsjøen  
Verneinteresse: Gammel botomt, leger
57. Hyttebu  
Verneinteresse: Feleger
58. Syd for Geitsjøen  
Verneinteresse: Felt med dyregraver
59. Ved Store Nordmannsslepa  
Verneinteresse: Dyregraver
60. Nordskarve  
Verneinteresse: Fiskehytte
61. Fagerskar  
Verneinteresse: Seter
62. Midtstrandlegeret (Langesjøen)  
Verneinteresse: Leger
63. Hansbu (Langesjøen)  
Verneinteresse: Bu, leger
64. Danemanslegeret  
Verneinteresse: Leger
65. Krossvasbu, Reinevassbu  
Verneinteresse: Buer
66. Dagfisklegeret  
Verneinteresse: Leger
67. Høljabu (Langevatn)  
Verneinteresse: Bu
68. Slagsvoldlegeret  
Verneinteresse: Leger
69. Skrykkjevieren  
Verneinteresse: Leger, botanikk
70. Skrykkebu  
Verneinteresse: Bu



Til orientering.

Skrykkeen. Det meste av vannet er kjent overfladisk undersøkt, best på S-siden, ved Olabru, hvor vi har gravet 2 boplasser (ikke totalgravning), lokalitet 1113 Ø for hytta og lok. 769 V for Skrykkeen. Arneen som går NV-over mot Hølen og Geitjøen er ikke undersøkt. I løpet av sommeren kommer jeg en tur til området, men kun for å ettergrave og kontrollere litt på de to boplassene. HTK kommer aldri ikke til å gjøre mer ved Skrykkeen. Vannet er såpass uinteressant at det fortjener en grundig registrering, i tilfelle registrering. (Lok 1113 er ca 14 dater til ca 3800 BC., lok 769 foreløpig ikke datert, men er fra yngre steinalder.

Gode kontaktmenn for Skrykkeen-området:  
Gunnar og Lars Nørstebø, Urdal.

Osjøen. Jeg sendte en notat til Arne Emil om utforsking i fjor. Forøvrig er det ikke gjort noe mer her enn det som er angitt i de registreringsrapportene vi har sendt. Vær spesielt oppmerksom på at det «vrimler» av hellemerter og slagghænger og kjerper på N-siden. S-siden er ikke undersøkt.

Geitjøen. Dørlig undersøkt. En boplass på N-siden ved utløpet (se HTK-registreringer ved Bjørns og Aarseth 1970) ble undersøkt mer nøyere. HTK kommer ikke til å gjøre mer her. Jeg har gått rundt langs S-siden og så hellemerter flere steder, men fant ingen sikre boplasser. Må undersøkes mer nøyere i tilfelle registrering.

Nedre fjell. Overfladisk undersøkt, men mye hellemerter langs det hele. Spesielt på S-siden kan



det var flere beoplatte som det som er  
registrert (se HTK-registreringe 1969 og 70.).

Øvre Heien. Oppi dette vannet relativt overfladisk  
undersøkt - mest m. k. til steinalder. Ved Heien-  
fjenn er gravet en beoplass, Heien 85 - C14-dateret  
til ca 5500 BC (den eldste på Haldangsvidda  
hittil.). Oppi Heien 76 utgravet. Datering ca 5000  
BC. Spesielt på S-siden vil det kunne  
finnes beoplasser, men området er meget tid-  
krevende å fotograferere. En, muligens flere,  
køyler like bak Heien 76 må undersøkes nærmere  
for eventuelle registrering. HTK kommer ikke  
til å gjøre mer ved Øvre Heien (keller ikke ved  
Nedre Heien).

Halnesfjorden. Dette er det mest undersøkte  
vannet, og jeg kommer til å fortsette undersø-  
ket i sommer. Det vil imidlertid bli nok  
mange lokaliteter som ikke blir gravet og  
som absolutt bør graves for en eventuell  
registrering. NB! Ved Halnesfjorden er det  
store kulturlagde vernverdier, så her må  
dere være beinhard! Du skal få all materi-  
ale jeg har etterhvert (undersøkelsen er ikke  
avsluttet), og i alle fall må HTK opphøre med  
årsakighet 1974/75. M. k. til registreringer fra  
jeg ikke dere vil finne vesentlig mer ved Halne-  
fjorden, det måtte da være mindre del på  
NB-siden, som er dårligst undersøkt.

Jeg blir på Vidda til ca 15. september, men  
farter mye omkring og er vanskelig å få tak i.  
Hvis du har problemer vil jeg gjerne hjelpe til med,  
så legg inn beskjed (eller skriv) til Arne adr.  
3596 Halne fjelstue. Jeg er ofte innom der.  
Jeg merke ikke skal jeg ha et feltkurs for studenter.  
Vi kommer til Dagali pensjonat fredag 12. juli.

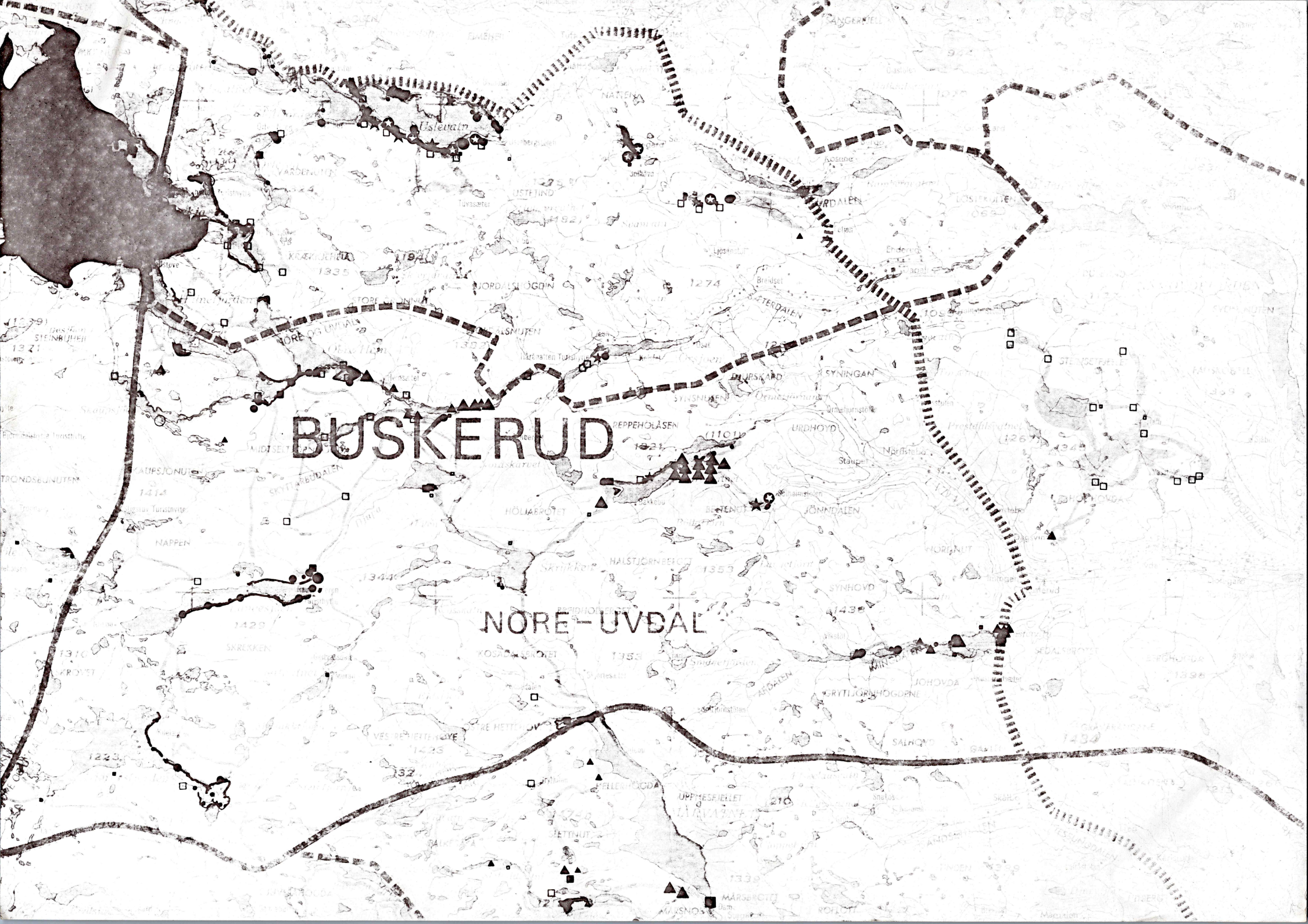
Ellers: God sommer - og lykke til!

Kjell  
Svein Indrelid.





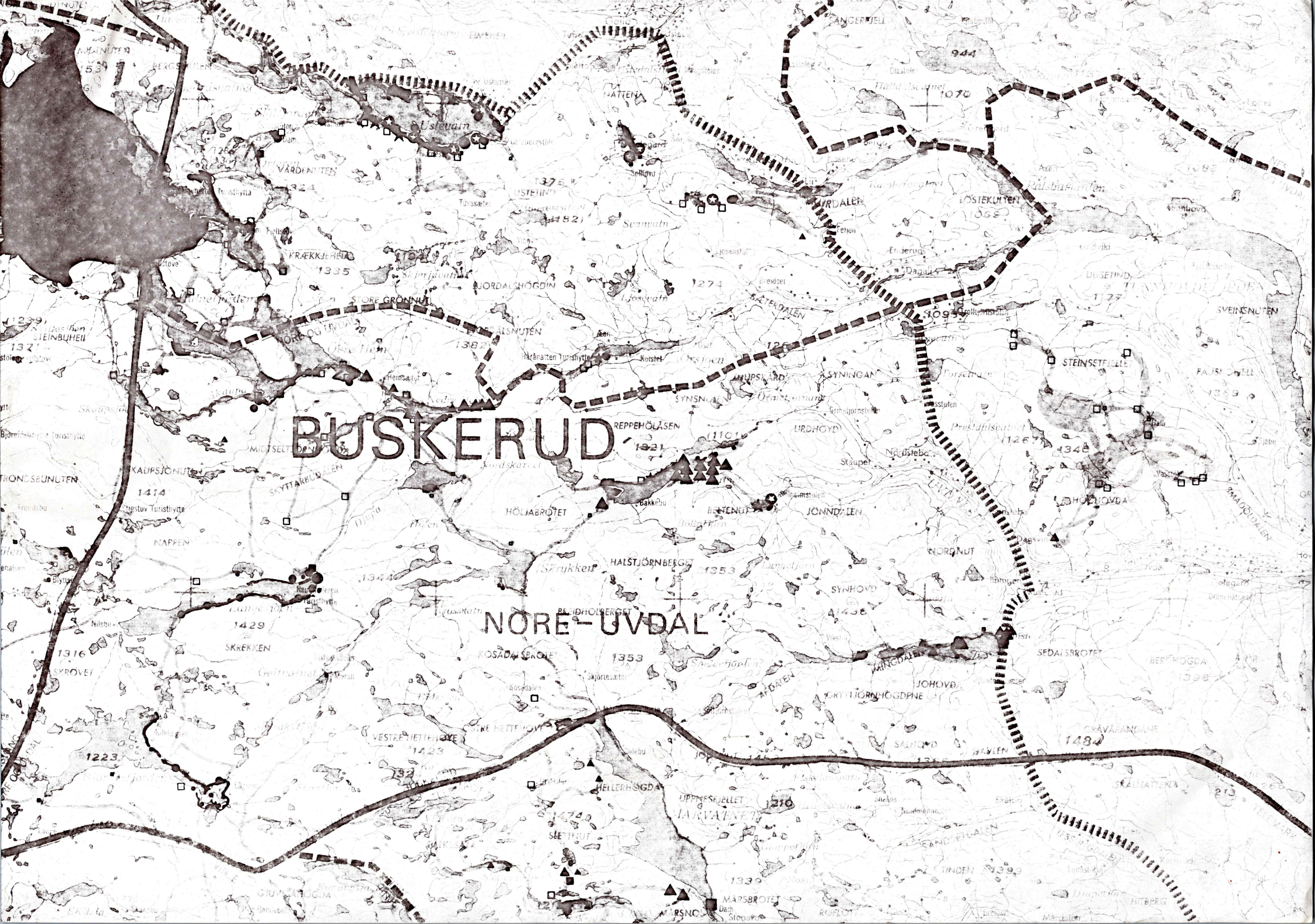




# BUSKERUD

# NORE-UVDAL





BÜSKERUD

NØRE-UVDAL

LUSTEVAN

KALPSJØNUTEN

HÖLJABROTET

HALSTJÖRNBERGET

KOSÅDA

SLETTEFJELL

MARSBROTET

944

1070

1335

1452

1274

1095

1239

1327

1387

1200

1414

1100

1021

1100

1267

1348

1429

1353

1353

1438

1223

1423

1353

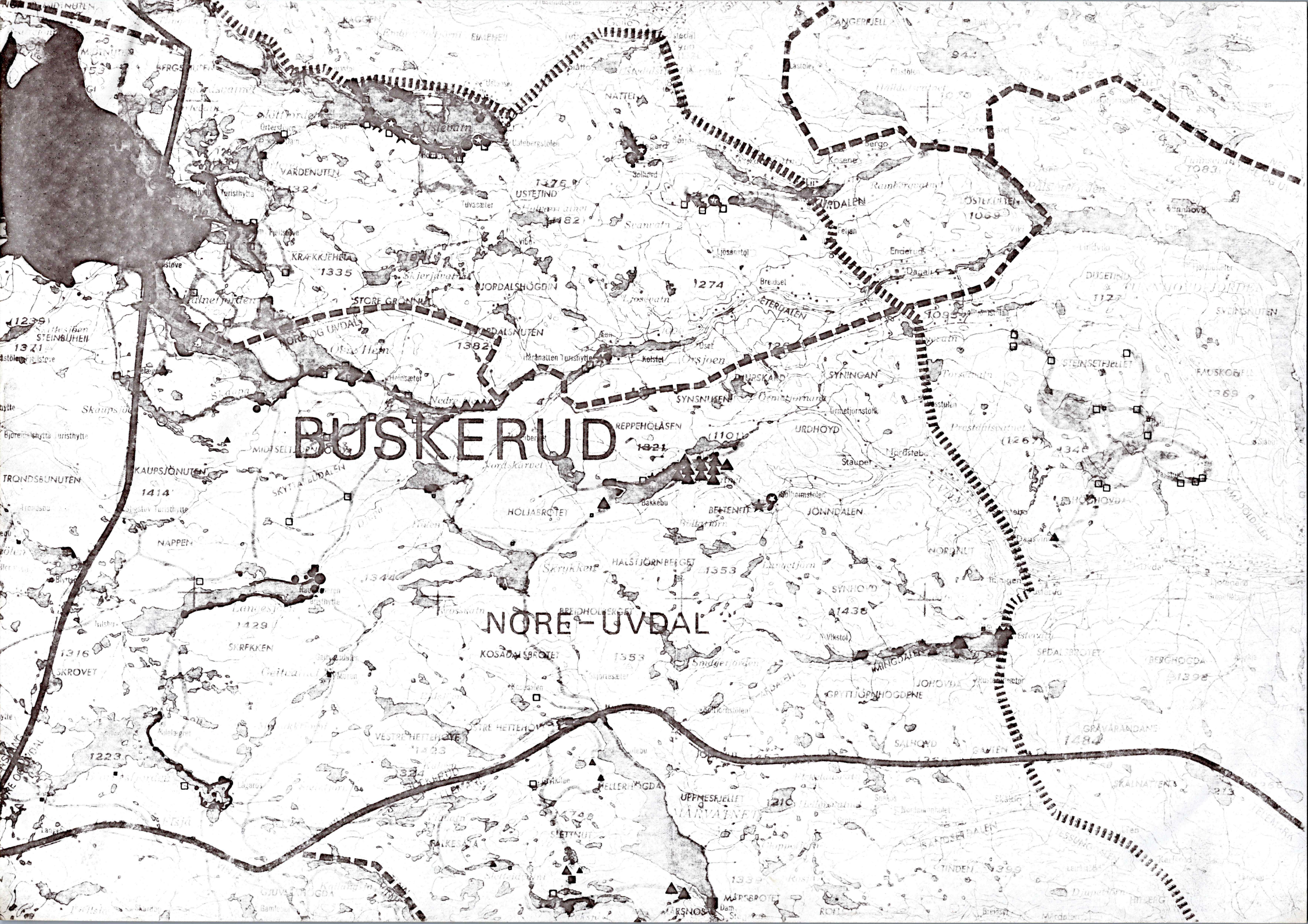
1484

1210

1339

213





# BUSKERUD

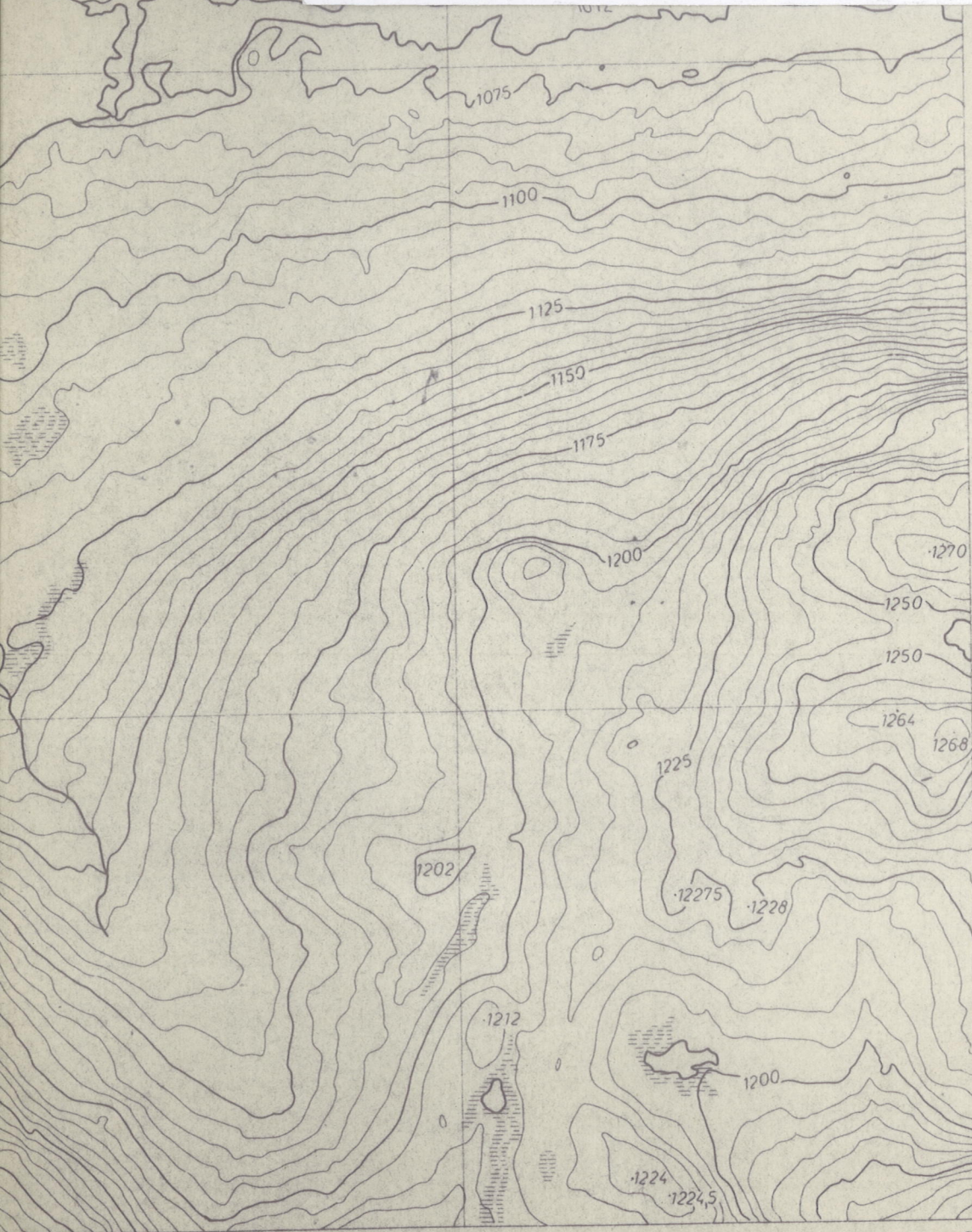
## NØRE-UVDAL



Dette dokumentet har et for stort format til å kunne skannes i sin helhet.

For innsyn ta kontakt med arkivet ved Kulturhistorisk museum:

[postmottak@khm.uio.no](mailto:postmottak@khm.uio.no)



x 259200

y-19200

DAGALI 1:10000

F 7

BK 055



Dette dokumentet har et for stort format til å kunne skannes i sin helhet.

For innsyn ta kontakt med arkivet ved Kulturhistorisk museum:

[postmottak@khm.uio.no](mailto:postmottak@khm.uio.no)



DAGALI 1:10000

H7

BM 055

X 259200

Y 6600



# BJOREIO

BLAD 1415 I

M 7II



1:50 000

TOPOGRAFISK KART

Dette dokumentet har et for stort format til å kunne skannes i sin helhet.

For innsyn ta kontakt med arkivet ved Kulturhistorisk museum:

[postmottak@khm.uio.no](mailto:postmottak@khm.uio.no)