



Storsand Sandtak A/S

Færgestadvn. 10, Storsand  
3475 SÆTRE

**ARKIV**

UNIVERSITETETS KULTURHISTORISKE MUSEER	
Universitetet i Oslo	
Saksb.	Kopi
JMA	- 8 FEB. 2000
Ark:	0628
Saksnr.	Dok.nr
00/9897	1

## Arkeologisk registrering på Storsand i Hurum kommune

Vedlagt følger rapport over den arkeologiske undersøkelsen som ble utført i perioden 25.11. – 05.12.99. Til tross for at værforholdene på slutten av undersøkelsen ble vanskelige, ble det registrert 190 strukturer. Trolig vil det dukke opp mange flere når hele arealet blir rensert opp. Det kan også være flere lag med kulturspor. Vi gjør oppmerksom på at kulturminnene er automatisk fredete jfr. Lov om kulturminner §4.a.

Det ble tatt ut 4 prøver for C14 datering. Dette ble gjort for å kunne få et bedre utgangspunkt for å vurdere videre undersøkelser og for å få mer kunnskap om området. Prisen på 4 prøver vil bli ca. 10.000 – 13.000 kr. Vi ber også på tilbakemelding på at disse utgiftene blir dekket.

Teknisk etat i kommunen vil i løpet av februar gi oss en oversikt over de plandokumentene som ligger til grunn for denne utvidelsen av sandtaket.

Videre framgangsmåte:

Storsand Sandtak A.S sender søknad om dispensasjon fra Lov om kulturminner for de automatisk fredete kulturminnene som ligger innenfor det planlagte utvidelseområdet for massetaket. Dersom de fredete kulturminnene blir frigitt vil det først bli etter en arkeologisk undersøkelse som må bekostes av tiltakshaver.

Det vil være en fordel om søknaden blir sendt så fort som mulig, da saksbehandlingen vil ta noe tid.

Søknaden med begrunnelse skal sendes til:

Buskerud fylkeskommune, kulturavd., Fylkeshuset, 3020 Drammen,  
men søknaden skal stiles til :

Universitetet i Oslo, UKM, Postboks 6762 St. Olavs plass, 0130 Oslo

POST ADRESSERES TIL AVDELINGEN - IKKE TIL ENKELTPERSONER

Postadresse  
BUSKERUD FYLKESKOMMUNE  
Fylkeshuset  
N-3020 Drammen

Besøksadresse  
Haugesgate 89  
E-postadresse

Telefon  
32 80 85 00

Telefaks  
32808672

Bankkonto  
2200.07.13523  
Foretaksregisteret  
NO 964 951 373

Vår dato  
26.01.2000

Vår referanse  
99/01554-8

Dersom det er spørsmål i saken, vennligst kontakt saksbehandler.

Til den arkeologiske undersøkelsen inkludert for- og etterarbeid har vi til nå benyttet kr. 42.000. Faktura vil bli sendt fra vår regnskapsavdeling

Med hilsen



Åse Klundelien e f  
fylkeskultursjef

Geir Helgen  
Fylkeskonservator

Vedlegg:  
1 Rapport

Kopi til:

Hurum kommune

Hurum kommune, kulturkontoret

Svein Robert

Universitetet i Oslo UKM

Postboks 23, 3491 KLOKKARSTUA

3475 SÆTRE

Storsand, 3475 SÆTRE

Frederiks gate 2, 0164 OSLO

Kari Wøien, HER



Gårds/bruksnummer: Slottet	
G.nr./br.nr.: 54/1	
Kommune: Hurum	Fylke: Buskerud
Sogn	Prestegjeld
Eier/ bruker, adr.: Robert Tlf. 32 79 10 40/ 92 25 88 20	
Gjelder: Arkeologisk registrering og oppmåling på Slottet, 54/1 i Hurum	
Flyfoto:	Kartref.: CM 039-5-2
Innber./ rapport/ reg. ved: Harald Bentz Høgseth	Dato: 13.12.99

<b>1. BAKGRUNN FOR UNDERSØKELSEN.....</b>	<b>4</b>
<b>2. TIDSRUM OG DELTAGERE.....</b>	<b>4</b>
<b>3. LANDSKAPET OG TIDLIGERE REGISTRERTE KULTURMINNER.....</b>	<b>4</b>
<b>4. ARBEIDET MED Å DOKUMENTERE STRUKTURENE I UNDERSØKELSESONOMRÅDET.....</b>	<b>5</b>
4.1. PROBLEMSTILLING.....	5
4.2. METODE, ARBEIDSOPPLEGG OG FAKTORER SOM VIRKET INN PÅ FELTARBEIDET.....	5
4.3. OPPMÅLINGSSYSTEM.....	6
4.4. DOKUMENTASJON.....	6
4.5. STRUKTURER – PRØVETAKING – FUNN.....	6
<b>5. VURDERING AV UNDERSØKELSEN. SAMMENDRAG.....</b>	<b>16</b>
<b>6. VEDLEGG.....</b>	<b>18</b>
6.1. LITTERATUR.....	18
6.2. FUNNKATALOG.....	18
6.3. TEGNINGER.....	18
6.4. ANALYSER.....	18
6.5. KART.....	18

FIGUR 1. OVERSIKT OVER REKTANGULÆRE ILDSTEDER.....	10
FIGUR 2. OVERSIKT OVER KVADRATISKE ILDSTEDER.....	11
FIGUR 3. OVERSIKT OVER SIRKULÆRE ILDSTEDER.....	12
FIGUR 4. ILDSTEDER MED USIKKER FORM.....	12
FIGUR 5. OVERSIKT OVER SIRKULÆRE, KVADRATISKE OG OVALE STOLPEHULL.....	13
FIGUR 6. ANDRE STRUKTURER PÅVIST I UO.....	13
FIGUR 7. OVERSIKT OVER FORDELINGEN AV STRUKTURER.....	14
FIGUR 8. FORDELING AV ILDSTEDENES LENGDE OG BREDDE.....	14
FIGUR 9. FORDELINGEN AV ILDSTEDTYPER.....	15
FIGUR 10. ILDSTEDENES TILSTAND.....	15
FIGUR 11. FORDELING AV TYPE STOLPEHULL.....	15
FIGUR 12. STOLPEHULLENES DIMENSJONER.....	16
FIGUR 13. STOLPEHULLENES TILSTAND.....	16

## RAPPORT

ARKEOLOGISK REGISTRERING OG OPPMÅLING AV BOPLASSPOR VED SLOTTET, 54/1,  
HURUM KOMMUNE, BUSKERUD 25. NOVEMBER TIL 05. DESEMBER 1999

### 1. Bakgrunn for undersøkelsen

I denne rapporten foreligger resultatene fra den arkeologiske undersøkelsen foretatt på Slottet, 54/1, Hurum kommune, Buskerud. Bakgrunnen for undersøkelsen er en utvidelse av eksisterende grustak på Slottet foretatt av Hokksund pukkverk. I den forbindelse ble åkerjorda fjernet slik at de underliggende grusmassene kunne utnyttes til grus og asfaltproduksjon. Undersøkelsen ble ikke varslet på forhånd- og maskinen som flyttet matjordlaget har hatt belter. Fylkesarkeolog Inger Liv Gøytil Lund foretok en rask befaring på stedet sammen med grunneieren på stedet,- et 10 mål stort område var åpnet. Lund fikk markert 90 strukturer med stikker, flere strukturer lå oppe i dagen innenfor feltet, men p.g.a. dårlige værforhold og liten tid fikk ikke Lund markert flere strukturer.

I den forbindelse ble undertegnede og Lars Erik Narmo engasjert for 1 uke for å undersøke samt dokumentere strukturene nærmere. Strukturene ble til dels rensert fram for hånd ved hjelp av grafse og graveskje og dokumentert ved hjelp av plantegninger- samt beskrevet. Det ble påvist 163 ildsteder, 19 stolpehull, 1 ardspor, 4 steinsetninger og 1 kulturlag- stedvis med skjærbrent stein og flint. Kulturlaget strekker seg over et område på ca. 35 x 20m. I alt 190 strukturer/ boplasspor. Flere strukturer ble observert innefor det 10 mål store feltet, men disse ble ikke dokumentert grunnet mangel på tid.

### 2. Tidsrom og deltagere

Undersøkelsen ble utført i tidsrommet 25. november til 01. desember 1999. Harald Bentz Høgseth fungerte som feltleder og Lars Erik Narmo var feltassistent. Det ble brukt 5 dagsverk på selve feltarbeidet og 4 dagsverk til rapporten. Fløgstad ved teknisk etat, Hurum kommune, var behjelpelig med å sette opp teodolitt for innmålinger av påviste strukturer.

### 3. Landskapet og tidligere registrerte kulturminner

Det åpne feltet ligger rett vest for massetaket på Storsand i Hurum kommune. Undersøkelsesområdet, heretter kalt uo, ligger rett øst for NNØ- SSV gående grusvegen som går ned til grunneieren på Slottet-Robert. Uo er tidligere utnyttet som jordbæråker. Åkeren faller mot Oslofjorden i NNØ og en har utsyn over både fjorden og gården på Slottet. Oscarsborg ligger ikke langt unna feltet. Området ligger strategisk til i forhold til innseilingen av fjorden. Uo ligger på en morene og rett ØSØ for ligger en høyereliggende sandrygg som i dag delvis er borte grunnet grustaket/ pukkverket. Opprinnelig må sandryggen ha skjernet for vær og vind. Terrenget stiger mot SSØ hvor berget Lagåsen ligger. I VNV går fjorden inn i to bukter kalt Kapellkilen og Lagbukta.

Robert som er grunneier på Slottet har opplyst at den muntlige tradisjonen på stedet forteller om en førreformatorisk havn og kapell/ kirke nede ved en av disse buktene. Robert har selv påvist restene etter en grunnmur nede ved en av buktene.



Tre større prosjekter ble satt i gang i forbindelse med Oslofjord forbindelsen. Alle prosjektene hadde sitt utgangspunkt i mesolitikum. Undersøkelsene er blitt kalt "Dobbeltprosjektet" (Berg 1995, 1997), "Oslofjordforbindelsen" (Ballin 1998) og "Vinterbrolokalitetene" (Jaksland in print). Det er registrert flere steinalderboplasser i nærområdet av Slottet. Oslofjordprosjektet har påvist 3 boplasser ved Storsand, 4 fra Kongsdelene og 2 fra Bråtan. En grov opptelling viser at det i tillegg er registrert 23 steinalderboplasser, 3 hustufter, 4 rydningsrøyser og 2 løsfunn ved Slottet på gårds- og bruksnummer 54/1- og 54/2. Nevnte prosjekter har særlig diskutert Nøstvedtperioden i området.

Som nevnt er de fleste funn i nærområdet ved Slottet fra siste del av mesolitikum eller ca. 8.000 – 6.500 B.P (Ballin 1998:14). Havet stod da omtrent 80 – 50m over dagens havnivå. Indre Oslofjorden var betydelig bredere i denne perioden enn i dag med mange fjordarmer og vik. Tidligere arbeider har konkludert med at havet var saltere, preget av sterkere tidevann med påfølgende sterkere havstrømmer. Dyrelivet i fjorden hadde bedre livsvilkår enn i dag (Jonssen 1996, Mikkelsen 1975).

For å oppsummere kan vi si at uo ligger svært attraktivt til på en moreneterasse. Bak ligger en fjellvegg og foran uo ligger Oslofjorden i umiddelbar nærhet. Fjorden har gått inn i en liten skjermet vik rett nedenfor uo og der har det ligget 4 holmer som har fungert som bølgebrytere og gjort viken lun og attraktiv som havn. Havnen har hatt åpning mot NNV.

#### **4. Arbeidet med å dokumentere strukturene i undersøkelsesområdet**

##### **4.1. Problemstilling**

Som tidligere nevnt er det registrert flere kulturminner fra forhistorisk tid i området. Vår primære problemstillingen og arbeidsoppgave var å kartlegge mulige forhistoriske boplassspor i uo på Slottet, 54/1.

##### **4.2. Metode, arbeidsopplegg og faktorer som virket inn på feltarbeidet**

Matjordlaget/ åkerjorden var på forkant skuffet vekk med maskin. Jordmassene lå på det åpne feltets nordre side.

Vår oppgave var avtalt på forkant med fylkesarkeolog Lund; å rense fram strukturene som avtegnet seg i undergrunnen for hånd og dokumentere det som avtegnet seg- og som eventuelt ville dukke opp. Dette skulle vise seg å bli noe problematisk. Maskinen som ble tatt i bruk for å fjerne åkerjorden hadde hatt belter. På den måten hadde maskinen stedvis gravd seg ned i undergrunnen noe som resulterte i at jordmassene der var omrotet og noe defus. Dessuten lå åkerjorden fremdeles igjen i partier av feltet.

Under arbeidet fant vi raskt ut at ytterligere 5-10 cm masse bør fjernes fra feltet. Stikkprøver viste at det finnes strukturer dypere nede i undergrunnen. Vi hadde hverken tid eller mulighet til å gjøre dette. Til neste år bør derfor ytterligere 5-10 cm med jord- og grusmasser skaves vekk slik at en kommer ned til det opprinnelige bakkenivået. Arbeidet bør utføres med stor forsiktighet da de mange av strukturene som til nå er dokumentert er fragmentarisk. Kun bunnivået er tilbake på de fleste av dem. Et kulturlag ble avdekket i undersøkelsesområdets NV del. Her ligger det høyst trolig flere strukturer under kulturlaget.

Været varierte noe. I begynnelsen av uka var det fint vær, men det ble dårligere værforhold på slutten av arbeidsuka med sludd, frost og sterke vindbyer.

### 4.3. Oppmålingssystem

Da vi manglet teodolitt i begynnelsen av feltarbeidet besluttet vi å dokumentere den øverste delen av feltet, i nordvest, ved hjelp av tre mindre målesystem. Vi fant det mest hensiktsmessig å bruke et flytende koordinatsystem, dvs. et system der vi la ut koordinater uavhengig av andre systemer som måtte eksistere. På den måten kunne vi senere tilpasse systemet til det resterende området som vi målte inn ved hjelp av teodolitt. Basislinjene i de tre målesystemene ble gitt numrene M1- til M6 og senere målt inn ved hjelp av teodolitt som Fløgstad ved teknisk etat i Hurum kommune velvillig lånte oss. Feltet og strukturene ble avmerket på kart i målestokk 1:100, 1:200 og 1:500.

### 4.4. Dokumentasjon

De synlige strukturene ble renset fram ved hjelp av grafse og graveskje. Dernest ble omrisset av strukturene definert og målt opp, tolket og beskrevet- samt tegnet på plantegning (målestokk 1:20). I tillegg til de 90 strukturene som Lund allerede hadde påvist og merket, registrerte vi 90 nye. Strukturer som avtegnet seg som mørkere partier i undergrunnen ble renset fram og dokumentert. I alt ble 190 strukturer renset fram og dokumentert. Uo ble ikke fotodokumentert pga. værforholdene og tidsnød på slutten av arbeidet. Strukturene er ikke blitt snittet eller utgravd.

### 4.5. Strukturer – prøvetaking – funn

Ved å gå over feltet ble det registrert grovslått flint i partier av uo. Særlig i forbindelse med ildstedene lengst NV. Flintavslagene ble målt inn ved hjelp av teodolitt. Tre kullprøver ble tatt ut til 14C- datering fra fire av ildstedene på feltet. Strukturene ble fortløpende nummerert fra S1 til S188. I tillegg til disse ble to grøfter dokumentert.

Nedenfor følger en beskrivelse av de undersøkte strukturene/ anleggssporene. Strukturene er sortert etter typer og ligger derfor ikke etter strukturnummer. En fullstendig liste etter strukturnummer finnes i vedlegget bakerst i rapporten.

Str. Nr.	Lengde	Bredde	Form	Bestanddel	Tilstand/ synlighet	Kommentar
1	110	90	Rektangulært ildsted	Skjørbrønt stein og kullblandet jord	Godt bevart	
3	70	60	Rektangulært ildsted	Skjørbrønt stein og kullblandet jord	Diffus	Funn av flintavslag i og ved ildstedet
4	90	55	Rektangulært ildsted	Skjørbrønt stein og kullblandet jord	Diffus	
5	80	60	Rektangulært ildsted	Skjørbrønt stein og kullblandet jord	Diffus	Funn av flintavslag i og ved ildstedet
6	180	100	Rektangulært ildsted	Skjørbrønt stein og kullblandet jord	Godt bevart	Kan være to kvadratiske ildsteder som ligger tett sammen. Rødbrent sand ligger tilknyttet ildstedet
9	90	79	Rektangulært ildsted	Skjørbrønt stein og kullblandet jord	Diffust	
11	130	100	Rektangulært ildsted	Skjørbrønt stein og kullblandet jord	Godt bevart	
14	90	65	Rektangulært ildsted	Skjørbrønt stein og kullblandet jord	Godt bevart	Funn av flintavslag ved ildstedet
21	80	55	Rektangulært ildsted	Skjørbrønt stein og kullblandet jord	Godt bevart	
31	150	100	Rektangulært ildsted	Skjørbrønt stein og kullblandet jord	Godt bevart	



35	70	60	Rektangulært ildsted	Skjørbrønt stein og kullblandet jord	Diffus	
36	73	67	Rektangulært ildsted	Kullblandet jord	Diffust	
37	55	30	Rektangulært ildsted	Kullblandet jord	Diffust	
38	67	40	Rektangulært ildsted	Skjørbrønt stein og kullblandet jord	Diffust	
39	65	40	Rektangulært ildsted	Skjørbrønt stein og kullblandet jord	Diffust	
40	50	30	Rektangulært ildsted	Kullblandet jord	Diffust	
41	75	38	Rektangulært ildsted	Skjørbrønt stein og kullblandet jord	Diffust	
42	70	40	Rektangulært ildsted	Skjørbrønt stein og kullblandet jord	Diffust	
43	90	63	Rektangulært ildsted	Skjørbrønt stein og kullblandet jord	Diffust	
44	90	70	Rektangulært ildsted	Skjørbrønt stein og kullblandet jord	Diffust	
45	70	64	Rektangulært ildsted	Skjørbrønt stein og kullblandet jord	Godt bevart	
47	90	70	Rektangulært ildsted	Skjørbrønt stein og kullblandet jord	Diffust	
48	115	70	Rektangulært ildsted	Skjørbrønt stein og kullblandet jord	Godt bevart	
49	138	60	Rektangulært ildsted	Skjørbrønt stein og kullblandet jord	Diffust	
50	130	50	Rektangulært ildsted	Skjørbrønt stein og kullblandet jord	Diffust	
51	130	45	Rektangulært ildsted	Skjørbrønt stein og kullblandet jord	Diffust	
52	90	40	Rektangulært ildsted	Skjørbrønt stein og kullblandet jord	Diffust	
53	140	110	Rektangulært ildsted	Skjørbrønt stein og kullblandet jord	Godt bevart	Stein ligger 1.3m nord for midtpunkt av ildsted. Steinen måler 20x10cm og kan være deler av en struktur. Ikke undersøkt
54	140	90	Rektangulært ildsted	Skjørbrønt stein og kullblandet jord	Godt bevart	
55	80	60	Rektangulært ildsted	Skjørbrønt stein og kullblandet jord	Godt bevart	
56	120	90	Rektangulært ildsted	Skjørbrønt stein og kullblandet jord	Godt bevart	
57	70	40	Rektangulært ildsted	Kullblandet jord	Diffust	
58	70	40	Rektangulært ildsted	Skjørbrønt stein og kullblandet jord	Diffust	
59	120	50	Rektangulært ildsted	Skjørbrønt stein og kullblandet jord	Godt bevart	En stein ligger 214 grader, 8.5 m fra ildstedets midtpunkt. Steinen måler 34x18 cm og er orientert 214 grader
60	96	70	Rektangulært ildsted	Skjørbrønt stein og kullblandet jord	Godt bevart	En stein ligger 80 grader, 17cm fra ildstedet. Steinen måler 20x17 cm og er orientert 70 grader
61	78	50	Rektangulært ildsted	Skjørbrønt stein og kullblandet jord	Godt bevart	
62	90	70	Rektangulært ildsted	Skjørbrønt stein og kullblandet jord	Godt bevart	
63	70	40	Rektangulært ildsted	Kullblandet jord	Diffust	Nesten helt borte. Fyllskifte
64	70	40	Rektangulært ildsted	Kullblandet jord	Diffust	Nesten helt borte. Fyllskifte
65	110	40	Rektangulært ildsted	Skjørbrønt stein og kullblandet jord	Diffust	Nesten helt borte. Fyllskifte
66	80	40	Rektangulært ildsted	Skjørbrønt stein og kullblandet jord	Diffust	En kantstilt helle ligger 32 grader, 2,3 m fra ildstedets midtpunkt. Steinen måler 32x12 cm og er orientert 70 grader
67	89	60	Rektangulært ildsted	Skjørbrønt stein og kullblandet jord	Diffust	
68	70	40	Rektangulært ildsted	Skjørbrønt stein og kullblandet jord	Godt bevart	
69	120	40	Rektangulært ildsted	Skjørbrønt stein og kullblandet jord	Godt bevart	

70	90	40	Rektangulært ildsted	Skjørbrønt stein og kullblandet jord	Diffust	Deler midt i ildstedet borte
71	110	70	Rektangulært ildsted	Skjørbrønt stein og kullblandet jord	Diffust	
72	70	40	Rektangulært ildsted	Kullblandet jord	Diffust	
73	90	50	Rektangulært ildsted	Kullblandet jord	Diffust	
74	70	40	Rektangulært ildsted	Kullblandet jord	Diffust	Grovslått flint (bipolar knuseteknikk) funnet ved ildstedet
75	100	50	Rektangulært ildsted	Skjørbrønt stein og kullblandet jord	Diffust	
76	100	50	Rektangulært ildsted	Skjørbrønt stein og kullblandet jord	Diffust	
77	120	50	Rektangulært ildsted	Skjørbrønt stein og kullblandet jord	Diffust	
79	77	60	Rektangulært ildsted	Skjørbrønt stein og kullblandet jord	Diffust	En stein ligger 300 grader, 2.1 m fra ildstedets midtpunkt. Steinen måler 29x20 cm og er orientert 234 grader
80	60	40	Rektangulært ildsted	Kullblandet jord	Diffust	Nesten helt borte. Fyllskifte
81	100	80	Rektangulært ildsted	Skjørbrønt stein og kullblandet jord	Godt bevart	
82	80	70	Rektangulært ildsted	Kullblandet jord	Diffust	
83	100	55	Rektangulært ildsted	Skjørbrønt stein og kullblandet jord	Godt bevart	
84	70	40	Rektangulært ildsted	Skjørbrønt stein og kullblandet jord	Diffust	
85	70	50	Rektangulært ildsted	Skjørbrønt stein og kullblandet jord	Diffust	
86	100	50	Rektangulært ildsted	Kullblandet jord	Diffust	
88	90	80	Rektangulært ildsted	Skjørbrønt stein og kullblandet jord	Diffus	En stein ligger 60cm, 180 grader fra ildstedets midtpunkt. Steinen måler 30x17 cm og er orientert 180 grader
89	60	40	Rektangulært ildsted	Skjørbrønt stein og kullblandet jord	Diffus	
90	70	40	Rektangulært ildsted	Skjørbrønt stein og kullblandet jord	Diffus	En stein ligger 72cm, 102 grader fra ildstedets midtpunkt. Steinen måler 30x15 cm og er orientert 102 grader
91	70	35	Rektangulært ildsted	Skjørbrønt stein og kullblandet jord	Godt bevart	Grovslått flint (bipolar knuseteknikk) funnet ved ildsted nr. 91-94
92	80	50	Rektangulært ildsted	Skjørbrønt stein og kullblandet jord	Godt bevart	Grovslått flint (bipolar knuseteknikk) funnet ved ildsted nr. 91-94
93	70	50	Rektangulært ildsted	Skjørbrønt stein og kullblandet jord	Godt bevart	Grovslått flint (bipolar knuseteknikk) funnet ved ildsted nr. 91-94
94	70	40	Rektangulært ildsted	Skjørbrønt stein og kullblandet jord	Godt bevart	Grovslått flint (bipolar knuseteknikk) funnet ved ildsted nr. 91-94
95	60	50	Rektangulært ildsted	Skjørbrønt stein og kullblandet jord	Diffust.	
96	100	60	Rektangulært ildsted	Skjørbrønt stein og kullblandet jord	Diffust.	
97	100	90	Rektangulært ildsted	Skjørbrønt stein og kullblandet jord	Godt bevart	
98	60	50	Rektangulært ildsted	Skjørbrønt stein og kullblandet jord	Diffust.	
99	80	50	Rektangulært ildsted	Skjørbrønt stein og kullblandet jord	Diffust.	
100	60	40	Rektangulært ildsted	Skjørbrønt stein og kullblandet jord	Diffust.	Grovslått flint (bipolar knuseteknikk) funnet ved ildstedet. En stein ligger 308 grader, 6.0m fra ildstedets midtpunkt. Steinen måler 36x22 cm og er orientert 104 grader
101	80	50	Rektangulært ildsted	Skjørbrønt stein og kullblandet jord	Diffust.	
102	80	70	Rektangulært ildsted	Skjørbrønt stein og kullblandet jord	Diffust.	
103	50	30	Rektangulært ildsted	Skjørbrønt stein og kullblandet jord	Diffust.	
104	70	40	Rektangulært ildsted	Skjørbrønt stein og kullblandet jord	Diffust.	
105	70	50	Rektangulært ildsted	Skjørbrønt stein og kullblandet jord	Diffust.	



			ildsted	kullblandet jord		
106	40	40	Rektangulært ildsted	Skjørbrent stein og kullblandet jord	Diffust.	
107	60	40	Rektangulært ildsted	Skjørbrent stein og kullblandet jord	Diffust.	
108	90	50	Rektangulært ildsted	Skjørbrent stein og kullblandet jord	Diffust.	
109	70	50	Rektangulært ildsted	Skjørbrent stein og kullblandet jord	Diffust.	
111	70	60	Rektangulært ildsted	Skjørbrent stein og kullblandet jord	Diffust	
113	70	60	Rektangulært ildsted	Skjørbrent stein og kullblandet jord	Diffust	
114	70	60	Rektangulært ildsted	Skjørbrent stein og kullblandet jord	Diffust	
115	90	60	Rektangulært ildsted	Skjørbrent stein og kullblandet jord	Diffust	
116	100	60	Rektangulært ildsted	Skjørbrent stein og kullblandet jord	Diffust	
117	70	60	Rektangulært ildsted	Skjørbrent stein og kullblandet jord	Godt bevart	
118	60	50	Rektangulært ildsted	Skjørbrent stein og kullblandet jord	Diffust	
119	100	80	Rektangulært ildsted	Skjørbrent stein og kullblandet jord	Diffust	
121	80	60	Rektangulært ildsted	Skjørbrent stein og kullblandet jord	Godt bevart	
122	90	60	Rektangulært ildsted	Skjørbrent stein og kullblandet jord	Diffust	
123	80	50	Rektangulært ildsted	Skjørbrent stein og kullblandet jord	Diffust	
124	60	50	Rektangulært ildsted	Skjørbrent stein og kullblandet jord	Diffust	
125	70	60	Rektangulært ildsted	Skjørbrent stein og kullblandet jord	Diffust	
126	120	80	Rektangulært ildsted	Skjørbrent stein og kullblandet jord	Godt bevart	
127	80	70	Rektangulært ildsted	Skjørbrent stein og kullblandet jord	Diffust	
128	80	70	Rektangulært ildsted	Skjørbrent stein og kullblandet jord	Godt bevart	
129	70	40	Rektangulært ildsted	Skjørbrent stein og kullblandet jord	Diffust	
130	60	50	Rektangulært ildsted	Skjørbrent stein og kullblandet jord	Diffust	
131	70	50	Rektangulært ildsted	Skjørbrent stein og kullblandet jord	Diffust	
132	70	60	Rektangulært ildsted	Skjørbrent stein og kullblandet jord	Diffust	
133	70	50	Rektangulært ildsted	Skjørbrent stein og kullblandet jord	Diffust	
134	100	80	Rektangulært ildsted	Skjørbrent stein og kullblandet jord	Godt bevart	
135	90	50	Rektangulært ildsted	Skjørbrent stein og kullblandet jord	Diffust	
136	50	40	Rektangulært ildsted	Skjørbrent stein og kullblandet jord	Diffust	
137	70	50	Rektangulært ildsted	Skjørbrent stein og kullblandet jord	Godt synlig	Godt bevart
139	50	40	Rektangulært ildsted	Skjørbrent stein og kullblandet jord	Diffust	
141	60	40	Rektangulært ildsted	Skjørbrent stein og kullblandet jord	Diffust	
142	60	50	Rektangulært ildsted	Skjørbrent stein og kullblandet jord	Diffust	
143	50	40	Rektangulært ildsted	Skjørbrent stein og kullblandet jord	Diffust	
144	80	70	Rektangulært ildsted	Skjørbrent stein og kullblandet jord	Diffust	

			ildsted	kullblandet jord		
145	60	50	Rektangulært ildsted	Skjørbrent stein og kullblandet jord	Diffust	
146	50	40	Rektangulært ildsted	Skjørbrent stein og kullblandet jord	Diffust	
147	70	60	Rektangulært ildsted	Skjørbrent stein og kullblandet jord	Godt synlig	Godt bevart
148	70	50	Rektangulært ildsted	Skjørbrent stein og kullblandet jord	Godt synlig	Godt bevart
149	90	70	Rektangulært ildsted	Skjørbrent stein og kullblandet jord	Diffust	
151	70	40	Rektangulært ildsted	Skjørbrent stein og kullblandet jord	Diffust	
152	60	50	Rektangulært ildsted	Skjørbrent stein og kullblandet jord	Diffust	
153	60	40	Rektangulært ildsted	Skjørbrent stein og kullblandet jord	Diffust	
154	50	40	Rektangulært ildsted	Skjørbrent stein og kullblandet jord	Diffust	
156	70	60	Rektangulært ildsted	Skjørbrent stein og kullblandet jord	Diffust	
157	70	60	Rektangulært ildsted	Skjørbrent stein og kullblandet jord	Diffust	
158	70	50	Rektangulært ildsted	Skjørbrent stein og kullblandet jord	Diffust	
159	70	50	Rektangulært ildsted	Skjørbrent stein og kullblandet jord	Diffust	
160	40	30	Rektangulært ildsted	Skjørbrent stein og kullblandet jord	Diffust	
161	60	50	Rektangulært ildsted	Skjørbrent stein og kullblandet jord	Diffust	
162	50	30	Rektangulært ildsted	Skjørbrent stein og kullblandet jord	Diffust	
163	70	50	Rektangulært ildsted	Skjørbrent stein og kullblandet jord	Godt synlig	Godt bevart
164	50	40	Rektangulært ildsted	Skjørbrent stein og kullblandet jord	Diffust	
165	70	40	Rektangulært ildsted	Skjørbrent stein og kullblandet jord	Diffust	
166	50	40	Rektangulært ildsted	Skjørbrent stein og kullblandet jord	Diffust	
168	70	60	Rektangulært ildsted	Skjørbrent stein og kullblandet jord	Godt synlig	Godt bevart
169	70	40	Rektangulært ildsted	Skjørbrent stein og kullblandet jord	Diffust	
170	60	50	Rektangulært ildsted	Skjørbrent stein og kullblandet jord	Diffust	
171	90	70	Rektangulært ildsted	Skjørbrent stein og kullblandet jord	Godt synlig	Godt bevart
172	90	70	Rektangulært ildsted	Skjørbrent stein og kullblandet jord	Godt synlig	
174	120	110	Rektangulært ildsted	Kull og skjørbrent stein	Godt synlig	Godt bevart - mye trekull. Ildstedet synes å være plassert sentralt i en hustuft
180	50	40	Rektangulært ildsted	Skjørbrent stein og kullblandet jord	Diffust	
182	50	30	Rektangulært ildsted	Skjørbrent stein og kullblandet jord	Diffust	
184	60	40	Rektangulært ildsted	Skjørbrent stein og kullblandet jord	Diffust	
186	70	50	Rektangulært ildsted	Skjørbrent stein og kullblandet jord	Diffust	
188	60	40	Rektangulært ildsted	Skjørbrent stein og kullblandet jord	Diffust	

Figur 1. Oversikt over rektangulære ildsteder

Str. Nr.	Lengde	Bredde	Form	Bestanddel	Tilstand/synlighet	Kommentar
20	80	80	Kvadratisk ildsted	Skjørbrønt stein og kullblandet jord	Godt bevart	
46	100	100	Kvadratisk ildsted	Skjørbrønt stein og kullblandet jord	Godt bevart	
78	90	90	Kvadratisk ildsted	Skjørbrønt stein og kullblandet jord	Diffust	
87	80	80	Kvadratisk ildsted	Skjørbrønt stein og kullblandet jord	Diffust	
120	50	50	Kvadratisk ildsted	Skjørbrønt stein og kullblandet jord	Diffust	
138	50	50	Kvadratisk ildsted	Skjørbrønt stein og kullblandet jord	Diffust	
150	40	40	Kvadratisk ildsted	Skjørbrønt stein og kullblandet jord	Diffust	
167	40	40	Kvadratisk ildsted	Skjørbrønt stein og kullblandet jord	Diffust	

**Figur 2. Oversikt over kvadratiske ildsteder**



Str. Nr.	Lengde	Bredde	Form	Bestanddel	Tilstand/synlighet	Kommentar
10	110	110	Sirkulært ildsted/ kokegrop	Skjørbrent stein og kullblandet jord	Godt bevart	Kan være bunnen av en kokegrop
185	120	110	Sirkulært ildsted	Skjørbrent stein og kullblandet jord	Diffus	

Figur 3. Oversikt over sirkulære ildsteder

Str. Nr.	Lengde	Bredde	Form	Bestanddel	Tilstand/synlighet	Kommentar
7	130	70	Usikker form	Kullblandet jord	Diffus	Opprinnelig rektangulær. Rødbrent sand ligger tilknyttet ildstedet enkelte steder
15	110	60	Usikker form	Skjørbrent stein og kullblandet jord	Diffus	Mulig et opprinnelig rektangulært ildsted
16	60	50	Usikker form	Skjørbrent stein og kullblandet jord	Diffus	Mulig et opprinnelig rektangulært ildsted
18	130	110	Usikker form	Skjørbrent stein og kullblandet jord	Diffus	Mulig ildsted
19	130	50	Usikker form	Skjørbrent stein og kullblandet jord	Diffus	Mulig et opprinnelig ildsted.
22	90	55	Usikker form	Skjørbrent stein og kullblandet jord	Diffus	Opprinnelig rektangulær
25	130	45	Usikker form	Skjørbrent stein og kullblandet jord	Diffus	Mulig opprinnelig ildsted
27	320	200	Usikker form	Fyllskifte, kullblandet sand	Diffus	Mulig nedskjæring
183	130	60	Usikker form	Skjørbrent stein og kullblandet jord	Diffus	Uregelmessig ildsted

Figur 4. Ildsteder med usikker form

Str. Nr.	Lengde	Bredde	Form	Bestanddel	Tilstand/synlighet	Kommentar
2	50	45	Sirkulært stolpehull	Kullblandet jord og skjørbrent stein	Diffus	
8	50	50	Sirkulært stolpehull	Gråaktig organisk fyllmasse	Godt bevart	Stein på 25 cm ligger i stolpehullet. Mulig rester etter steinskoning.
17	40	40	Sirkulært stolpehull	Fyllskifte, kullblandet sand	Diffus	
23	35	35	Sirkulært stolpehull	Fyllskifte, kullblandet sand	Godt bevart	
28	30	30	Sirkulært stolpehull	Fyllskifte, kullblandet sand	Godt bevart	
32	35	35	Sirkulært stolpehull	Fyllskifte, kullblandet sand	Godt bevart	
33	30	30	Sirkulært stolpehull	Fyllskifte, kullblandet sand	Godt bevart	
34	30	30	Sirkulært stolpehull	Fyllskifte, kullblandet sand	Godt bevart	
173	20	20	Sirkulært stolpehull	Fyllskifte	Godt synlig	
175	35	35	Sirkulært stolpehull	Fyllskifte	Godt synlig	
176	25	25	Sirkulært stolpehull	Fyllskifte	Godt synlig	
178	47	47	Sirkulært stolpehull	Fyllskifte	Diffus	
179	35	35	Sirkulært stolpehull	Stein og organisk fyllmasse	Godt synlig	Mulig rester etter steinskoning
181	26	26	Sirkulært stolpehull	Fyllskifte	Godt synlig	
112	25	22	Kvadratisk	Grått organisk fyll	Godt bevart	

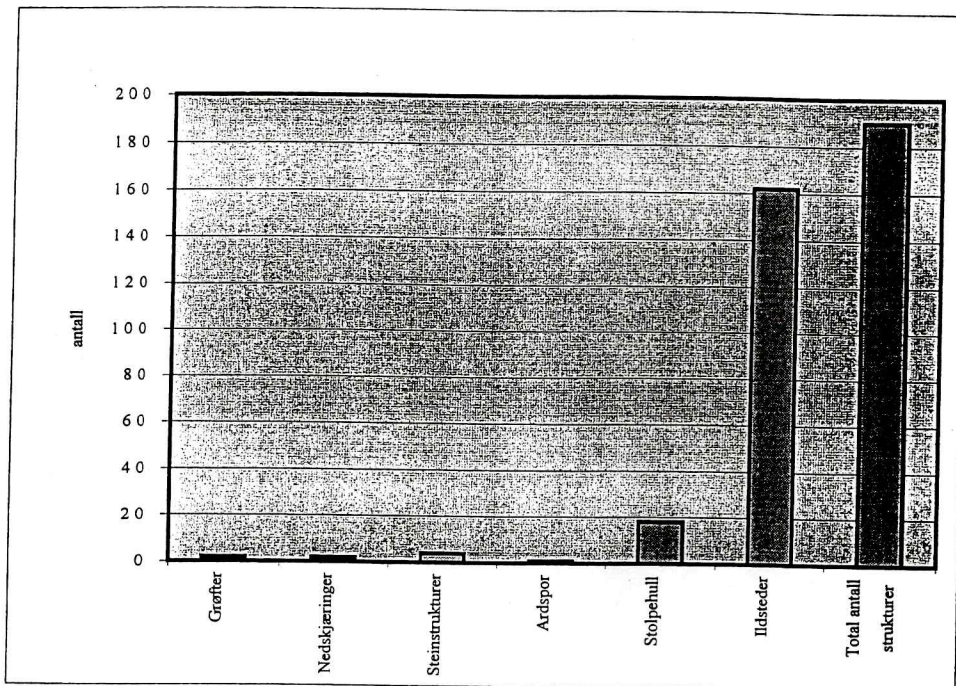


			stolpehull			
29	200	40	Oval, men usikker form	Fyllskifte, kullblandet sand	Diffus	Mulig nedskjæring, jfr struktur nr. 27
30	40	35	Ovalt stolpehull	Fyllskifte, kullblandet sand	Godt bevart	
26	40	30	Ovalt stolpehull	Fyllskifte, kullblandet sand	Godt bevart	
177	30	20	Ovalt stolpehull	Fyllskifte	Diffust	
187	40	30	Ovalt stolpehull	Stein og organisk fyllmasse	Godt synlig	Mulig rester etter steinskoning

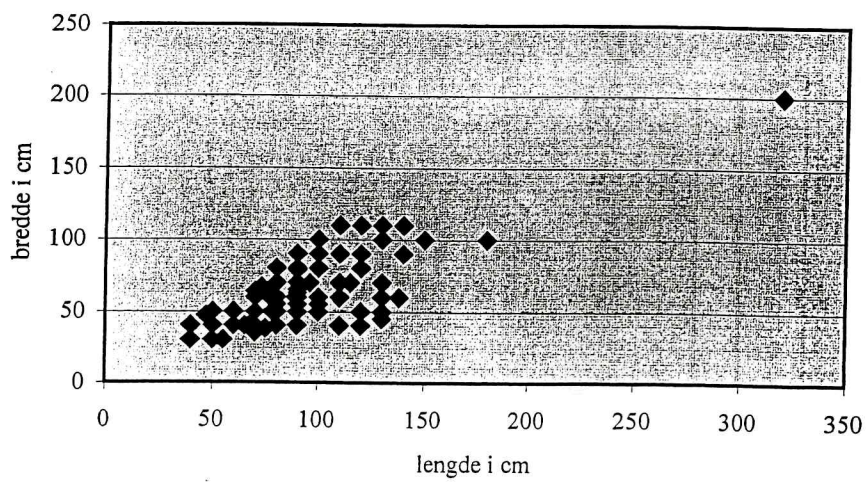
Figur 5. Oversikt over sirkulære, kvadratiske og ovale stolpehull

Str. Nr.	Lengde	Bredde	Form	Bestanddeler	Tilstand/synlighet	Kommentar
12	60	5	Ardspor	Gråaktig organisk fyllmasse	Diffus	7 mulige ardspar ved struktur s11. Ardsparene kan sees som renner av gråaktig organisk masse i gulbrun sand.
13	2200	2900	Kulturlag	Gråaktig organisk fyllmasse	Diffus	Strukturene 1-12 ligger i et kulturlag. Kulturlaget består av kullblandet jord og skjørbrennt stein i en gråaktig organisk masse. Det er funnet tilslått flint her ved de rektangulære ildstedene. Bla en mikroflekk, en tverregget pilspiss og kjærnefragmenter/ avslag. Trolig er det kun bunnsjiktet av kulturlaget som er tilbake. Deler av laget er skrapet vekk av anleggsmaskiner og ligger ved feltkanten. Løsmassene bør kanskje såldes. Feltets øverste parti ligger her og terrenget skrånar svakt mot NØ. Enkelte deler av kulturlaget er borte (mangler). Det kan forklares med at matjordlaget er tynnest her. Forhistoriske strukturer kan dermed ha blitt forstyrret av moderne jordbruksaktivitet. Jeg tar et forbehold om at det ligger flere strukturer under kulturlaget. Trolig må 5-10 cm fjernes før vi er nede på opprinnelig bakkenivå.
24	40		Kantstilt helle			Skråstilt, ligger rett ved stolpehull nr. 23
110	130	130	Steinsetting	Steiner	Godt synlig	Fire jevnstore steiner på ca. 30x30 cm, danner en halvsirkel på 1.3 m. Steril sand ligger omkring. Mulig nedskjæring
140	30	15	Rektangulær stein			Enkeltstående stein i sand, mulig struktur
155	25	16	Stein			Mulig struktur

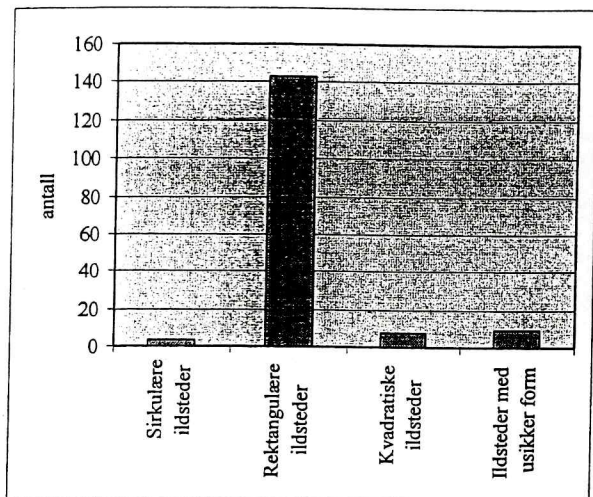
Figur 6. Andre strukturer påvist i uo



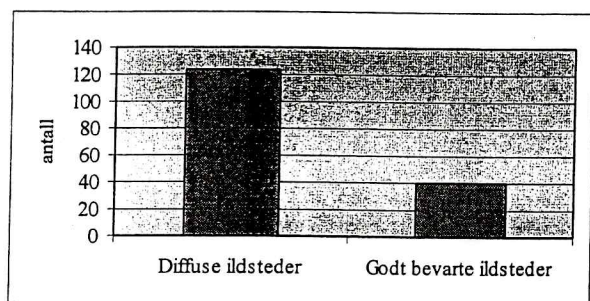
Figur 7. Oversikt over fordelingen av strukturer



Figur 8. Fordeling av ildstedenes lengde og bredde

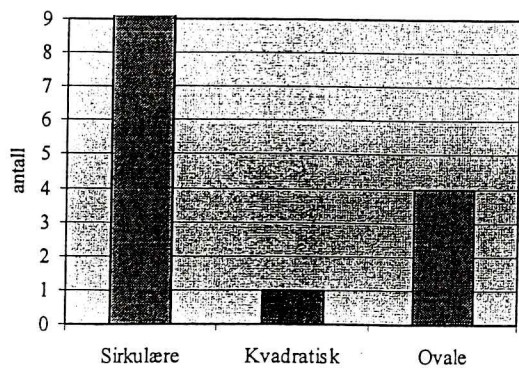


Figur 9. Fordelingen av ildstedtyper

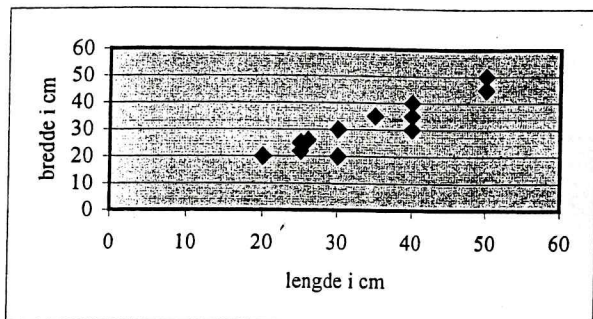


Figur 10. Ildstedenes tilstand

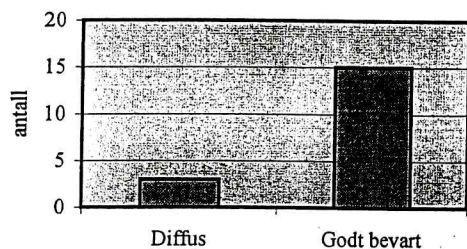
Figur 11. Fordeling av type stolpehull







Figur 12. Stolpehullenes dimensjoner



Figur 13. Stolpehullenes tilstand

## 5. Vurdering av undersøkelsen. Sammendrag

Til sammen ble et område på ca. 10 mål undersøkt. På dette området ble det til sammen dokumentert 190 strukturer, men det finnes langt flere som ikke er dokumentert. Strukturene vitner om bosetning av området. Ingen av strukturene ble snittet.

4 kullprøver ble samlet inn fra ildsteder med forskjellig form og størrelse for å eventuelt påvise bruken av ildstedene over tid. Prøvene ble tatt ut fra strukturene s ... . Det er av interesse å få datert ildstedene for om mulig å avgjøre om det er kronologiske forskjeller mellom ildstedene og om bruken av området har strukket seg over et lengre tidsrom.

Det har vært transport av åkerjord grunnet dyrkningsaktiviteten i området. Feltet skråner mot Oslofjorden i ØNØ og jordmassene er transport med fallretningen. Plogingen har trolig medført en viss materialtransport (gjendstandsmaterialet). Arbeidet har også medført at humuslaget har vært tynnere lengst i VSV. Strukturene har dermed vært mer utsatt for senere tids jordbruksaktivitet her enn i feltets ØNØ del.



Flere av strukturene er i en dårlig forfatning og er til dels fragmentariske. Tidligere undersøkelser i nærområdet har vist at steinalderboplassene er åpne (ibid:26). Kulturlagene har dermed ligget åpne og har ikke vært forseglet på noe slags vis. Av den grunn er det viktig få satt igang med påfølgende undersøkelser av feltet på Slottet, slik at det som er igjen blir kartlagt.

Antallet strukturer avdekket på Slottet er relativt mange og det er bemerkelsesverdig hvor mange ildsteder som er blitt påvist. Vel så merkelig er likheten i form og størrelse mellom ildstedene. Det er meg bekjent ikke funnet så mange rektangulære ildsteder samlet på en avgrenset flate i nærområdet. Det er avdekket strukturer (stolpehull) som indikerer et eller flere stolpebærte hus i uo. Mange av ildstedene er knyttet opp mot stolpehullene. To grøfter synes å stoppe der det mulige huset står. Grøftene kan være restene etter to veifar (hulvei) som leder ut fra huset, men dette er en usikker tolkning. Grøftene kan ha hatt en annen funksjon, men denne er så langt vanskelig å tolke. Grøftene er fylt igjen av åkerjord/ mørkere organisk masse. Mulig fra senere jordbruksaktivitet.

Et av ildstedene er sirkulært og kan være bunnen av en kokegrop. Om dette er riktig kan aktiviteten mulig dateres til sen bronsealder. Tidligere daterte kokegroper er i hovedsak datert til sen bronsealder (ca. 1000-500 f. Kr.) og eldre jernalder (500 f. Kr.-600 e.Kr) der kokegroper fra eldre jernalder dominerer (Narmo 1996:83). Bosetningssporene på feltet kan muligvis være et resultat av en lengre tids bosetning av området eller stamme fra flere bruksfaser. Strukturene i den nedre delen av feltet peker i retning av en aktivitet som i eldste forstand kan knyttes opp mot en periode f.o.m bronsealder. Strandlinjediagrammet utarbeidet for Ski-morenen (Ballin 1998:19) støtter en bruksperiode f.o.m eldre bronsealder og utover. Om strukturene dreier seg om strandbundne boplasser eller kan knyttes opp mot en form for maritim aktivitet kan strandlinjen være en viktig dateringsindikator. Funnmaterialet består av en slipt sandsten med form som en kniv (gjenstanden er brukket- og tolkningen er usikker), tverrpil (flint), en tangespiss (flint) og noe flintavslag. Trolig finnes det mere i kulturlaget lengst NV på feltet. Grunneieren har opplyst at det også er gjort et løsfunn av en Nøstvedtøks nær den mulige hustuften. Funnmaterialet vi har avdekket kan tilhøre den såkalte "Gjølstadfasen" dvs. fra en tidsperiode rundt 5500 til 3500 BP (Ballin 1998: 16) eller fra yngre faser.

Det er rimelig å anta at området har hatt en sentral beliggenhet i forhold til Oslofjorden og Drøbakksundet. Beliggenheten må ha vært viktig både strategisk og økonomisk. Dette var et viktig forhold da- som nå når folk bosetter seg i ett område.

Oslo, 16.12.1999, Harald Bentz Høgseth.  
Arkeolog.

## 6. Vedlegg

### 6.1. Litteratur

Ballin Torben Bjarke 1998: *Oslofjordforbindelsen. Arkeologiske undersøkelser ved Drøbakkundet*. Universitetets Oldsaksamling Varia 48. Oslo

Jonsson, L 1996: Vertebrate fauna during the Mesolithic on Swedish west coast. A. Fischer (ed.): *Man and Sea in the Mesolithic. Coastal settlement above and below present sea level*. Proceedings of the International Symposium, Kalundborg, Denmark 1993. Oxbow Monographs 53, s. 147 – 160. Oxford.

Mikkelsen 1975: Frebergsvik. *Et mesolitisk boplassområde ved Oslofjorden*. Universitetets Oldsaksamling Skrifter, Ny rekke 1. Oslo

Mikkelsen 1975: *Mesolithic in South-eastern Norway*. Norwegian Archaeological Review 8.1, 1975, s. 19-35

Narmo, L. E. 1996: *Kokekameratene på Leikvin. Kult og kokegroper*. Viking, 1996, s. 79-98.

### Upublisert arkivmateriale

Østmo, E., B. Skar og D. Skre 1990: *Hurumprosjektet. Sluttrapport. Virksomheten i 1989 – 1990*. Universitetets Oldsaksamling, Top. Ark., Oslo.

## 6.2. Funnkatalog

Alle målingene er utført med teodelitt. Fastpunkt er Elle lykt i Drøbakksundet. Fastpunktet hadde tallverdien 237,628 ved innmåling av funnene. Se forøvrig plantegning/ oversiktskart.

Funnr.	Horisontal vinkel	Målt avstand	Kommentar
Funn 1	392,38	62,31	Slipt sandsten
Funn 2	392,53	52,26	Mikroflekke
Funn 3	386,96	45,96	Kjernefragmenter/ avslag
Funn 4	393,70	46,54	Kjernefragmenter/ avslag
Funn 5	396,55	46,25	Kjernefragmenter/ avslag
Funn 6	153,73	6,53	Tverregget spiss
Funn 7	103,74	50,21	Kjernefragmenter/ avslag
Funn 8	109,95	52,59	Kjernefragmenter/ avslag
Funn 9	112,62	57,60	Kjernefragmenter/ avslag
Funn 10	120,40	73,32	Kjernefragmenter/ avslag
Funn 11	117,37	82,81	Kjernefragmenter/ avslag

## 6.3. Katalog over dokumenterte strukturer

Str. Nr.	Lengde	Bredde	Form	Bestanddeler	Tilstand/ synlighet	Kommentar
1	110	90	Rektangulært ildsted	Skjørbrent stein og kullblandet jord	Godt bevart	
2	50	45	Sirkulært stolpehull	Kullblandet jord og skjorbrent stein	Diffus	
3	70	60	Rektangulært ildsted	Skjørbrent stein og kullblandet jord	Diffus	Funn av flintavslag i og ved ildstedet
4	90	55	Rektangulært ildsted	Skjørbrent stein og kullblandet jord	Diffus	
5	80	60	Rektangulært ildsted	Skjørbrent stein og kullblandet jord	Diffus	Funn av flintavslag i og ved ildstedet
6	180	100	Rektangulært ildsted	Skjørbrent stein og kullblandet jord	Godt bevart	Kan være to kvadratiske ildsteder som ligger tett sammen. Rødbrent sand ligger tilknyttet ildstedet
7	130	70	Usikker form	Kullblandet jord	Diffus	Opprinnelig rektangulær. Rødbrent sand ligger tilknyttet ildstedet enkelte steder
8	50	50	Sirkulært stolpehull	Gråaktig organisk fyllmasse	Godt bevart	Stein på 25 cm ligger i stolpehullet. Mulig rester etter steinskoning.
9	90	79	Rektangulært ildsted	Skjørbrent stein og kullblandet jord	Diffus	
10	110	110	Sirkulært ildsted/ kokegrop	Skjørbrent stein og kullblandet jord	Godt bevart	Eneste sirkulære ildstedet på feltet. Kan være bunnen av en kokegrop
11	130	100	Rektangulært ildsted	Skjørbrent stein og kullblandet jord	Godt bevart	
12	60	5	Ardspor	Gråaktig organisk fyllmasse	Diffus	7 mulige ardspor ved struktur s11. Ardsprene kan sees som renner av gråaktig organisk masse i gulbrun sand.
13	2200	2900	Kulturlag	Gråaktig organisk fyllmasse	Diffus	Strukturene 1-12 ligger i et kulturlag. Kulturlaget består av kullblandet jord og skjorbrennt stein i en gråaktig organisk masse. Det er funnet tilslått flint her ved de rektangulære ildstedene. Bla en mikroflekke, en tverregget pilspiss og kjernefragmenter/ avslag. Trolig er det kun bunnsjiktet av kulturlaget som er tilbake. Deler av laget er skrapet vekk av anleggsmaskiner og ligger ved feltkanten. Løsmassene bør kanskje sålides. Feltets øverste parti ligger her og terrenget skråner svakt mot NØ. Enkelte deler av kulturlaget er borte (mangler). Det kan forklares med at matjordlaget er tynnest her. Forhistoriske strukturer kan dermed ha blitt forstyrret av moderne jordbruksaktivitet.



						Jeg tar et forbehold om at det ligger flere strukturer under kulturlaget. Trolig må 5-10 cm fjernes før vi er nede på opprinnelig bakkenivå.
14	90	65	Rektangulært ildsted	Skjørbrent stein og kullblandet jord	Godt bevart	Funn av flintavslag ved ildstedet
15	110	60	Usikker form	Skjørbrent stein og kullblandet jord	Diffus	Mulig et opprinnelig rektangulært ildsted
16	60	50	Usikker form	Skjørbrent stein og kullblandet jord	Diffus	Mulig et opprinnelig rektangulært ildsted
17	40	40	Sirkulært stolpehull	Fyllskifte, kullblandet sand	Diffus	
18	130	110	Usikker form	Skjørbrent stein og kullblandet jord	Diffus	Mulig ildsted
19	130	50	Usikker form	Skjørbrent stein og kullblandet jord	Diffus	Mulig et opprinnelig ildsted.
20	80	80	Kvadratisk ildsted	Skjørbrent stein og kullblandet jord	Godt bevart	
21	80	55	Rektangulært ildsted	Skjørbrent stein og kullblandet jord	Godt bevart	
22	90	55	Usikker form	Skjørbrent stein og kullblandet jord	Diffus	Opprinnelig rektangulær
23	35	35	Sirkulært stolpehull	Fyllskifte, kullblandet sand	Godt bevart	
24	40		Kantstilt helle			Skråstilt, ligger rett ved stolpehull nr. 23
25	130	45	Usikker form	Skjørbrent stein og kullblandet jord	Diffus	Mulig opprinnelig ildsted
26	40	30	Ovalt stolpehull	Fyllskifte, kullblandet sand	Godt bevart	
27	320	200	Usikker form	Fyllskifte, kullblandet sand	Diffus	Mulig nedskjæring
28	30	30	Sirkulært stolpehull	Fyllskifte, kullblandet sand	Godt bevart	
29	200	40	Oval, men usikker form	Fyllskifte, kullblandet sand	Diffus	Mulig nedskjæring, jfr struktur nr. 27
30	40	35	Ovalt stolpehull	Fyllskifte, kullblandet sand	Godt bevart	
31	150	100	Rektangulært ildsted	Skjørbrent stein og kullblandet jord	Godt bevart	
32	35	35	Sirkulært stolpehull	Fyllskifte, kullblandet sand	Godt bevart	
33	30	30	Sirkulært stolpehull	Fyllskifte, kullblandet sand	Godt bevart	
34	30	30	Sirkulært stolpehull	Fyllskifte, kullblandet sand	Godt bevart	
35	70	60	Rektangulært ildsted	Skjørbrent stein og kullblandet jord	Diffus	
36	73	67	Rektangulært ildsted	Kullblandet jord	Diffust	
37	55	30	Rektangulært ildsted	Kullblandet jord	Diffust	
38	67	40	Rektangulært ildsted	Skjørbrent stein og kullblandet jord	Diffust	
39	65	40	Rektangulært ildsted	Skjørbrent stein og kullblandet jord	Diffust	
40	50	30	Rektangulært ildsted	Kullblandet jord	Diffust	
41	75	38	Rektangulært ildsted	Skjørbrent stein og kullblandet jord	Diffust	
42	70	40	Rektangulært ildsted	Skjørbrent stein og kullblandet jord	Diffust	
43	90	63	Rektangulært ildsted	Skjørbrent stein og kullblandet jord	Diffust	
44	90	70	Rektangulært ildsted	Skjørbrent stein og kullblandet jord	Diffust	
45	70	64	Rektangulært ildsted	Skjørbrent stein og kullblandet jord	Godt bevart	
46	100	100	Kvadratisk	Skjørbrent stein og	Godt bevart	

			ildsted	kullblandet jord		
47	90	70	Rektangulært ildsted	Skjørbrent stein og kullblandet jord	Diffust	
48	115	70	Rektangulært ildsted	Skjørbrent stein og kullblandet jord	Godt bevart	
49	138	60	Rektangulært ildsted	Skjørbrent stein og kullblandet jord	Diffust	
50	130	50	Rektangulært ildsted	Skjørbrent stein og kullblandet jord	Diffust	
51	130	45	Rektangulært ildsted	Skjørbrent stein og kullblandet jord	Diffust	
52	90	40	Rektangulært ildsted	Skjørbrent stein og kullblandet jord	Diffust	
53	140	110	Rektangulært ildsted	Skjørbrent stein og kullblandet jord	Godt bevart	Stein ligger 1.3m nord for midtpunkt av ildsted. Steinen måler 20x10cm og kan være deler av en struktur. Ikke undersøkt
54	140	90	Rektangulært ildsted	Skjørbrent stein og kullblandet jord	Godt bevart	
55	80	60	Rektangulært ildsted	Skjørbrent stein og kullblandet jord	Godt bevart	
56	120	90	Rektangulært ildsted	Skjørbrent stein og kullblandet jord	Godt bevart	
57	70	40	Rektangulært ildsted	Kullblandet jord	Diffust	
58	70	40	Rektangulært ildsted	Skjørbrent stein og kullblandet jord	Diffust	
59	120	50	Rektangulært ildsted	Skjørbrent stein og kullblandet jord	Godt bevart	En stein ligger 214 grader, 8.5 m fra ildstedets midtpunkt. Steinen måler 34x18 cm og er orientert 214 grader
60	96	70	Rektangulært ildsted	Skjørbrent stein og kullblandet jord	Godt bevart	En stein ligger 80 grader, 17cm fra ildstedet. Steinen måler 20x17 cm og er orientert 70 grader
61	78	50	Rektangulært ildsted	Skjørbrent stein og kullblandet jord	Godt bevart	
62	90	70	Rektangulært ildsted	Skjørbrent stein og kullblandet jord	Godt bevart	
63	70	40	Rektangulært ildsted	Kullblandet jord	Diffust	Nesten helt borte. Fyllskifte
64	70	40	Rektangulært ildsted	Kullblandet jord	Diffust	Nesten helt borte. Fyllskifte
65	110	40	Rektangulært ildsted	Skjørbrent stein og kullblandet jord	Diffust	Nesten helt borte. Fyllskifte
66	80	40	Rektangulært ildsted	Skjørbrent stein og kullblandet jord	Diffust	En kantstilt helle ligger 32 grader, 2,3 m fra ildstedets midtpunkt. Steinen måler 32x12 cm og er orientert 70 grader
67	89	60	Rektangulært ildsted	Skjørbrent stein og kullblandet jord	Diffust	
68	70	40	Rektangulært ildsted	Skjørbrent stein og kullblandet jord	Godt bevart	
69	120	40	Rektangulært ildsted	Skjørbrent stein og kullblandet jord	Godt bevart	
70	90	40	Rektangulært ildsted	Skjørbrent stein og kullblandet jord	Diffust	Deler midt i ildstedet borte
71	110	70	Rektangulært ildsted	Skjørbrent stein og kullblandet jord	Diffust	
72	70	40	Rektangulært ildsted	Kullblandet jord	Diffust	
73	90	50	Rektangulært ildsted	Kullblandet jord	Diffust	
74	70	40	Rektangulært ildsted	Kullblandet jord	Diffust	Grovslått flint (bipolar knuseteknikk) funnet ved ildstedet
75	100	50	Rektangulært ildsted	Skjørbrent stein og kullblandet jord	Diffust	
76	100	50	Rektangulært ildsted	Skjørbrent stein og kullblandet jord	Diffust	
77	120	50	Rektangulært ildsted	Skjørbrent stein og kullblandet jord	Diffust	
78	90	90	Kvadratisk ildsted	Skjørbrent stein og kullblandet jord	Diffust	
79	77	60	Rektangulært ildsted	Skjørbrent stein og kullblandet jord	Diffust	En stein ligger 300 grader, 2.1 m fra ildstedets midtpunkt.



			ildsted	kullblandet jord		Steinen måler 29x20 cm og er orientert 234 grader
80	60	40	Rektangulært ildsted	Kullblandet jord	Diffust	Nesten helt borte. Fyllskifte
81	100	80	Rektangulært ildsted	Skjørbrent stein og kullblandet jord	Godt bevart	
82	80	70	Rektangulært ildsted	Kullblandet jord	Diffust	
83	100	55	Rektangulært ildsted	Skjørbrent stein og kullblandet jord	Godt bevart	
84	70	40	Rektangulært ildsted	Skjørbrent stein og kullblandet jord	Diffust	
85	70	50	Rektangulært ildsted	Skjørbrent stein og kullblandet jord	Diffust	
86	100	50	Rektangulært ildsted	Kullblandet jord	Diffust	
87	80	80	Kvadratisk ildsted	Skjørbrent stein og kullblandet jord	Diffust	
88	90	80	Rektangulært ildsted	Skjørbrent stein og kullblandet jord	Diffus	En stein ligger 60cm, 180 grader fra ildstedets midtpunkt. Steinen måler 30x17 cm og er orientert 180 grader
89	60	40	Rektangulært ildsted	Skjørbrent stein og kullblandet jord	Diffus	
90	70	40	Rektangulært ildsted	Skjørbrent stein og kullblandet jord	Diffus	En stein ligger 72cm, 102 grader fra ildstedets midtpunkt. Steinen måler 30x15 cm og er orientert 102 grader
91	70	35	Rektangulært ildsted	Skjørbrent stein og kullblandet jord	Godt bevart	Grovslått flint (bipolar knuseteknikk) funnet ved ildsted nr. 91-94
92	80	50	Rektangulært ildsted	Skjørbrent stein og kullblandet jord	Godt bevart	Grovslått flint (bipolar knuseteknikk) funnet ved ildsted nr. 91-94
93	70	50	Rektangulært ildsted	Skjørbrent stein og kullblandet jord	Godt bevart	Grovslått flint (bipolar knuseteknikk) funnet ved ildsted nr. 91-94
94	70	40	Rektangulært ildsted	Skjørbrent stein og kullblandet jord	Godt bevart	Grovslått flint (bipolar knuseteknikk) funnet ved ildsted nr. 91-94
95	60	50	Rektangulært ildsted	Skjørbrent stein og kullblandet jord	Diffust.	
96	100	60	Rektangulært ildsted	Skjørbrent stein og kullblandet jord	Diffust.	
97	100	90	Rektangulært ildsted	Skjørbrent stein og kullblandet jord	Godt bevart	
98	60	50	Rektangulært ildsted	Skjørbrent stein og kullblandet jord	Diffust.	
99	80	50	Rektangulært ildsted	Skjørbrent stein og kullblandet jord	Diffust.	
100	60	40	Rektangulært ildsted	Skjørbrent stein og kullblandet jord	Diffust.	Grovslått flint (bipolar knuseteknikk) funnet ved ildstedet. En stein ligger 308 grader, 6.0m fra ildstedets midtpunkt. Steinen måler 36x22 cm og er orientert 104 grader
101	80	50	Rektangulært ildsted	Skjørbrent stein og kullblandet jord	Diffust.	
102	80	70	Rektangulært ildsted	Skjørbrent stein og kullblandet jord	Diffust.	
103	50	30	Rektangulært ildsted	Skjørbrent stein og kullblandet jord	Diffust.	
104	70	40	Rektangulært ildsted	Skjørbrent stein og kullblandet jord	Diffust.	
105	70	50	Rektangulært ildsted	Skjørbrent stein og kullblandet jord	Diffust.	
106	40	40	Rektangulært ildsted	Skjørbrent stein og kullblandet jord	Diffust.	
107	60	40	Rektangulært ildsted	Skjørbrent stein og kullblandet jord	Diffust.	
108	90	50	Rektangulært ildsted	Skjørbrent stein og kullblandet jord	Diffust.	
109	70	50	Rektangulært ildsted	Skjørbrent stein og kullblandet jord	Diffust.	
110	130	130	Steinsetting	Steiner	Godt synlig	Fire jevnstore steiner på ca. 30x30 cm, danner en halvsirkel på 1.3 m. Steril sand ligger omkring. Mulig nedskjæring
111	70	60	Rektangulært ildsted	Skjørbrent stein og kullblandet jord	Diffust	
112	25	22	Kvadratisk	Grått organisk fyll	Godt bevart	



			stolpehull			
113	70	60	Rektangulært ildsted	Skjørbrønt stein og kullblandet jord	Diffust	
114	70	60	Rektangulært ildsted	Skjørbrønt stein og kullblandet jord	Diffust	
115	90	60	Rektangulært ildsted	Skjørbrønt stein og kullblandet jord	Diffust	
116	100	60	Rektangulært ildsted	Skjørbrønt stein og kullblandet jord	Diffust	
117						
118	60	50	Rektangulært ildsted	Skjørbrønt stein og kullblandet jord	Diffust	
119	100	80	Rektangulært ildsted	Skjørbrønt stein og kullblandet jord	Diffust	
120	50	50	Kvadratisk ildsted	Skjørbrønt stein og kullblandet jord	Diffust	
121	80	60	Rektangulært ildsted	Skjørbrønt stein og kullblandet jord	Godt bevart	
122	90	60	Rektangulært ildsted	Skjørbrønt stein og kullblandet jord	Diffust	
123	80	50	Rektangulært ildsted	Skjørbrønt stein og kullblandet jord	Diffust	
124	60	50	Rektangulært ildsted	Skjørbrønt stein og kullblandet jord	Diffust	
125	70	60	Rektangulært ildsted	Skjørbrønt stein og kullblandet jord	Diffust	
126	120	80	Rektangulært ildsted	Skjørbrønt stein og kullblandet jord	Godt bevart	
127	80	70	Rektangulært ildsted	Skjørbrønt stein og kullblandet jord	Diffust	
128	80	70	Rektangulært ildsted	Skjørbrønt stein og kullblandet jord	Godt bevart	
129	70	40	Rektangulært ildsted	Skjørbrønt stein og kullblandet jord	Diffust	
130	60	50	Rektangulært ildsted	Skjørbrønt stein og kullblandet jord	Diffust	
131	70	50	Rektangulært ildsted	Skjørbrønt stein og kullblandet jord	Diffust	
132	70	60	Rektangulært ildsted	Skjørbrønt stein og kullblandet jord	Diffust	
133	70	50	Rektangulært ildsted	Skjørbrønt stein og kullblandet jord	Diffust	
134	100	80	Rektangulært ildsted	Skjørbrønt stein og kullblandet jord	Godt bevart	
135	90	50	Rektangulært ildsted	Skjørbrønt stein og kullblandet jord	Diffust	
136	50	40	Rektangulært ildsted	Skjørbrønt stein og kullblandet jord	Diffust	
137	70	50	Rektangulært ildsted	Skjørbrønt stein og kullblandet jord	Godt synlig	Godt bevart
138	50	50	Kvadratisk ildsted	Skjørbrønt stein og kullblandet jord	Diffust	
139	50	40	Rektangulært ildsted	Skjørbrønt stein og kullblandet jord	Diffust	
140	30	15	Rektangulær stein			Enkeltstående stein i sand, mulig struktur
141	60	40	Rektangulært ildsted	Skjørbrønt stein og kullblandet jord	Diffust	
142	60	50	Rektangulært ildsted	Skjørbrønt stein og kullblandet jord	Diffust	
143	50	40	Rektangulært ildsted	Skjørbrønt stein og kullblandet jord	Diffust	
144	80	70	Rektangulært ildsted	Skjørbrønt stein og kullblandet jord	Diffust	
145	60	50	Rektangulært ildsted	Skjørbrønt stein og kullblandet jord	Diffust	
146	50	40	Rektangulært ildsted	Skjørbrønt stein og kullblandet jord	Diffust	

147	70	60	Rektangulært ildsted	Skjørbrønt stein og kullblandet jord	Godt synlig	Godt bevart
148	70	50	Rektangulært ildsted	Skjørbrønt stein og kullblandet jord	Godt synlig	Godt bevart
149	90	70	Rektangulært ildsted	Skjørbrønt stein og kullblandet jord	Diffust	
150	40	40	Kvadratisk ildsted	Skjørbrønt stein og kullblandet jord	Diffust	
151	70	40	Rektangulært ildsted	Skjørbrønt stein og kullblandet jord	Diffust	
152	60	50	Rektangulært ildsted	Skjørbrønt stein og kullblandet jord	Diffust	
153	60	40	Rektangulært ildsted	Skjørbrønt stein og kullblandet jord	Diffust	
154	50	40	Rektangulært ildsted	Skjørbrønt stein og kullblandet jord	Diffust	
155	25	16	Stein			Mulig struktur
156	70	60	Rektangulært ildsted	Skjørbrønt stein og kullblandet jord	Diffust	
157						
158						
159	70	50	Rektangulært ildsted	Skjørbrønt stein og kullblandet jord	Diffust	
160	40	30	Rektangulært ildsted	Skjørbrønt stein og kullblandet jord	Diffust	
161	60	50	Rektangulært ildsted	Skjørbrønt stein og kullblandet jord	Diffust	
162	50	30	Rektangulært ildsted	Skjørbrønt stein og kullblandet jord	Diffust	
163	70	50	Rektangulært ildsted	Skjørbrønt stein og kullblandet jord	Godt synlig	Godt bevart
164	50	40	Rektangulært ildsted	Skjørbrønt stein og kullblandet jord	Diffust	
165	70	40	Rektangulært ildsted	Skjørbrønt stein og kullblandet jord	Diffust	
166	50	40	Rektangulært ildsted	Skjørbrønt stein og kullblandet jord	Diffust	
167	40	40	Kvadratisk ildsted	Skjørbrønt stein og kullblandet jord	Diffust	
168	70	60	Rektangulært ildsted	Skjørbrønt stein og kullblandet jord	Godt synlig	Godt bevart
169	70	40	Rektangulært ildsted	Skjørbrønt stein og kullblandet jord	Diffust	
170	60	50	Rektangulært ildsted	Skjørbrønt stein og kullblandet jord	Diffust	
171	90	70	Rektangulært ildsted	Skjørbrønt stein og kullblandet jord	Godt synlig	Godt bevart
172						
173	20	20	Sirkulært stolpehull	Fyllskifte	Godt synlig	
174	120	110	Rektangulært ildsted	Kull og skjørbrønt stein	Godt synlig	Godt bevart - mye trekull. Ildstedet synes å være plassert sentralt i en hustuft
175	35	35	Sirkulært stolpehull	Fyllskifte	Godt synlig	
176	25	25	Sirkulært stolpehull	Fyllskifte	Godt synlig	
177	30	20	Ovalt stolpehull	Fyllskifte	Diffust	
178	47	47	Sirkulært stolpehull	Fyllskifte	Diffust	
179	35	35	Sirkulært stolpehull	Stein og organisk fyllmasse	Godt synlig	Mulig rester etter steinskoning
180	50	40	Rektangulært ildsted	Skjørbrønt stein og kullblandet jord	Diffust	
181	26	26	Sirkulært stolpehull	Fyllskifte	Godt synlig	

182	50	30	Rektangulært ildsted	Skjørbrønt stein og kullblandet jord	Diffust	
183	130	60	Uregelmessig ildsted	Skjørbrønt stein og kullblandet jord	Diffust	
184	60	40	Rektangulært ildsted	Skjørbrønt stein og kullblandet jord	Diffust	
185	120	110	Sirkulært ildsted	Skjørbrønt stein og kullblandet jord	Diffust	
186	70	50	Rektangulært ildsted	Skjørbrønt stein og kullblandet jord	Diffust	
187	40	30	Ovalt stolpehull	Stein og organisk fyllmasse	Godt synlig	Mulig rester etter steinskoning
188	60	40	Rektangulært ildsted	Skjørbrønt stein og kullblandet jord	Diffust	

I tillegg kommer to registrerte grøfter (se plantegning).

### 6.3. Tegninger

190 strukturer ble tegnet inn på plantegning. I tillegg ble de to ovennevnte grøftene tegnet inn, feltgrensen, målepunktene for det manuelle målesystemet samt funnene. Målestokken er 1:100 og gir oversikt over feltets strukturer.

### 6.4. Analyser

Fire trekullprøver ble tatt for C14 datering:

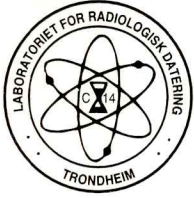
Trekullprøve nr.1	Struktur nr. 14	Ildsted
Trekullprøve nr.2	Struktur nr. 179	Ildsted
Trekullprøve nr.3	Struktur nr. 97	Ildsted
Trekullprøve nr.4	Struktur nr. 4	Ildsted

### 6.5. Kart

Kart A: Utsnitt av ØK – kartblad CM 039-5-2

Kart B: Utsnitt av utskrift fra teodelitt og innmålte strukturer i målestokk 1:100





# LABORATORIET FOR RADIOLOGISK DATERING

Adr.: NTNU - Gløshaugen, Sem Sælandsv. 5, 7034 Trondheim  
Telefon 73593310 Telefax 73593383

ARKIV

UNIVERSITETETS KULTURHISTORISKE MUSEER	
Universitetet i Oslo	
Saksb. JMA	Kopi
12 SEPT. 2001	
Ark.: 0628-54	
Saksnr. 00/7897	Dok.nr.: 12

## DATERINGSRAPPORT

Oppdragsgiver: Haukalid, Snorre  
UKM/Oldsaksamlingen  
Postboks 6762 St. Olavs plass

DF-3370

Lab. ref.	Oppdragsgivers ref.	Materiale	Datert del	<sup>14</sup> C alder før nåtid	Kalibrert alder	δ <sup>13</sup> C ‰
TUa-3115	Prøve 5, S-174, ildsted Slottet 54/1, Hurum Buskerud	Trekull Selje vier/osp		5295 ± 75	BC4235-3990	-26.1*

Dato: 25 JUL 2001

Laboratoriet for Radiologisk Datering

*Pål-Johan Svanem*  
Pål Johan Svanem

*Steinar Gulliksen*  
Steinar Gulliksen

## FORKLARING TIL DATERINGSRAPPORTEN

Med prøvens  $^{14}\text{C}$  alder forstås den tid som er medgått siden opptaket av biogent kullstoff opphørte. (Nåtid er satt til AD 1950). Den angitte feilgrense representerer et standardavvik slik som det defineres i statistikken, og dette innebærer at det vil være ca. 68% sannsynlighet for at prøvens alder faller innenfor denne feilgrense. Det oppførte standardavvik inkluderer usikkerhet i bestemmelsen av prøvens  $^{14}\text{C}$  innhold og usikkerhet ved korreksjon for isotopisk fraksjonering. Halveringstiden for  $^{14}\text{C}$  er forutsatt 5570 år.

Kalibrert alder finnes ved sammenlikning med målinger av  $^{14}\text{C}$  aktivitet i årringdaterte treer. Korrekt historisk alder vil med 68% sannsynlighet ligge i det oppgitte intervall, men på grunn av uregelmessigheter i kalibreringskurven er det uklart hvilken del av intervallet som er mest sannsynlig. Mer detaljerte opplysninger om dette kan fås ved henvendelse til laboratoriet. Det er benyttet et kalibreringsprogram utarbeidet ved University of Washington, Seattle (Stuiver & Reimer, *Radiocarbon*, vol. 35, no. 1. 1993).

Ved kalibrering av torv, gytje og sedimentprøver er det antatt et tidsspenn på 100 år for dannelsen av materialet.

For marine prøver inkluderer dateringsresultatet korreksjon for reservoireffekt (havvannets tilsynelatende alder). Denne utgjør 440 år for  $^{14}\text{C}$  alder, mens korreksjonen for kalibrert alder er avhengig av hvor prøven er funnet (Sør-Norge, Nord-Norge, Svalbard etc.).

Den oppgitte  $\delta^{13}\text{C}$  verdi er anvendt for korreksjon av prøvens aktivitet for isotopisk fraksjonering til -25,0 ‰ relativt PDB.

Når flere fraksjoner av samme materiale er datert, betegnes disse med A, B osv. For gytje/sedimenter er alltid A den lutløselige del og B den u løselige. For skjell regnes fraksjonene utenfra, dvs. A er den fraksjon som først frigjøres ved etsing med syre.

## KJEMISK FORBEHANDLING

### Trekull, tre og torv

Prøven ble behandlet med fortynnet natriumhydroksydoppløsning (5g/100ml) for å fjerne mulig innhold av humussyrer. Videre ble den behandlet med fortynnet saltsyre (5ml/100ml) for fjerning av karbonater.

### Gytje/sedimenter

#### A. Lutløselig fraksjon

Prøven ble ekstrahert med fortynnet natriumhydroksydoppløsning (10g/100ml) og utfelt med saltsyre. Ulost del sentrifugert ut før utfelling.

#### B. Lutløselig fraksjon

Ulost del ble behandlet med fortynnet saltsyre (5ml/100ml) for å fjerne mulig innhold av karbonater.

### Skjell

Det ytterste laget av skjellene ble etset bort med fortynnet saltsyre for å fjerne belegg med mulig innhold av yngre karbon.

### Bein

Uorganisk fraksjon fjernet ved behandling med fortynnet saltsyre (25ml/100ml) under vakuüm. Deretter behandlet med kald natriumhydroksydoppløsning (5g/100ml) for å fjerne humussyrer. Kollagenet ekstrahert med varmt destillert vann med  $\text{pH}\approx 3$  (justert med saltsyre), og inndampet til tørrhet.



**BUSKERUD  
FYLKESKOMMUNE**

Kulturavdelingen

Vår saksbehandler  
Geir Noddeland Dyrnæs, tlf 32808596

**ARKIV**

Vår dato  
05.12.2001

Deres dato  
29.12.1999

1 av 2

Vår referanse  
99/01356-13  
650.

Deres referanse

Hokksund Pukkverk v/ Torsholt  
Solbergvn.  
3300 HOKKSUND

UNIVERSITETETS KULTURHISTORISKE MUSEER Universitetet i Oslo		
Saksb.		Kopi
	10 DES. 2001	
Ark.	0798-51	
Saksnr.	007897 13	

**Storsand Sandtak, gnr 51 / bnr 4, Hurum kommune. Overvåking av tilbakeføring av fornminneområde.**

Fredag den 23. 11.2001 ble arbeidet med tilbakeføring av fornminneområdet ved Slottet startet opp. De avdekkede jordmassene ble skjøvet tilbake med bulldoser under overvåking av undertegnede.

Fornminnefeltet bar preg av å ha ligget åpent i lengre tid. En del flintmateriale var blitt vasket frem. Disse ble innsamlet og katalogisert (se vedlegg). I tillegg hadde vannet gravet ut mindre bekker i grunnen. Fordi vannet følger minste motstands vei gikk bekkene i den porøse og veldrenerende sand/grusgrunnen. De registrerte strukturene er mer kompakte i massen og samtlige synes å være intakte.

Området rundt Slottet gjemmer etter all sannsynlighet et stort antall kulturminner under dagens markoverflate og derfor vil vi gjerne minne om at dersom det under anleggsarbeid i området skulle dukke opp automatisk fredete kulturminner, må arbeidet straks stanses og kulturavdelingen varsles, jf kulturminneloven §8.2.

Det er brukt i alt 7,5 arbeidstimer i forbindelse med overvåking av tilbakeføringen av fornminneområdet, inkludert for- og etterarbeid. Faktura på kr 3487,50 vil bli sendt fra regnskapsseksjonen snarest.

Med hilsen

Inger Liv Gøytil Lund  
seksjonsleder

Geir Noddeland Dyrnæs  
arkeolog

Vedlegg:

- 1 Øk- blad CM 039-5-2
- 2 Reg. skjema for R1 (flintfunn)

Kopi til:

Fylkesrevisor

Fylkeshuset, 3020 DRAMMEN

POST ADRESSERES TIL AVDELINGEN - IKKE TIL ENKELTPERSONER

Postadresse  
BUSKERUD FYLKESKOMMUNE  
Fylkeshuset  
N-3020 Drammen

Besøksadresse  
Hauges gate 89  
E-postadresse  
Postmottak@bfk.no

Telefon  
32 80 85 00

Telefaks  
32808672

Bankkonto  
2200 07 13523  
Foretaksregisteret  
NO 964 951 373



Vår dato  
05.12.2001

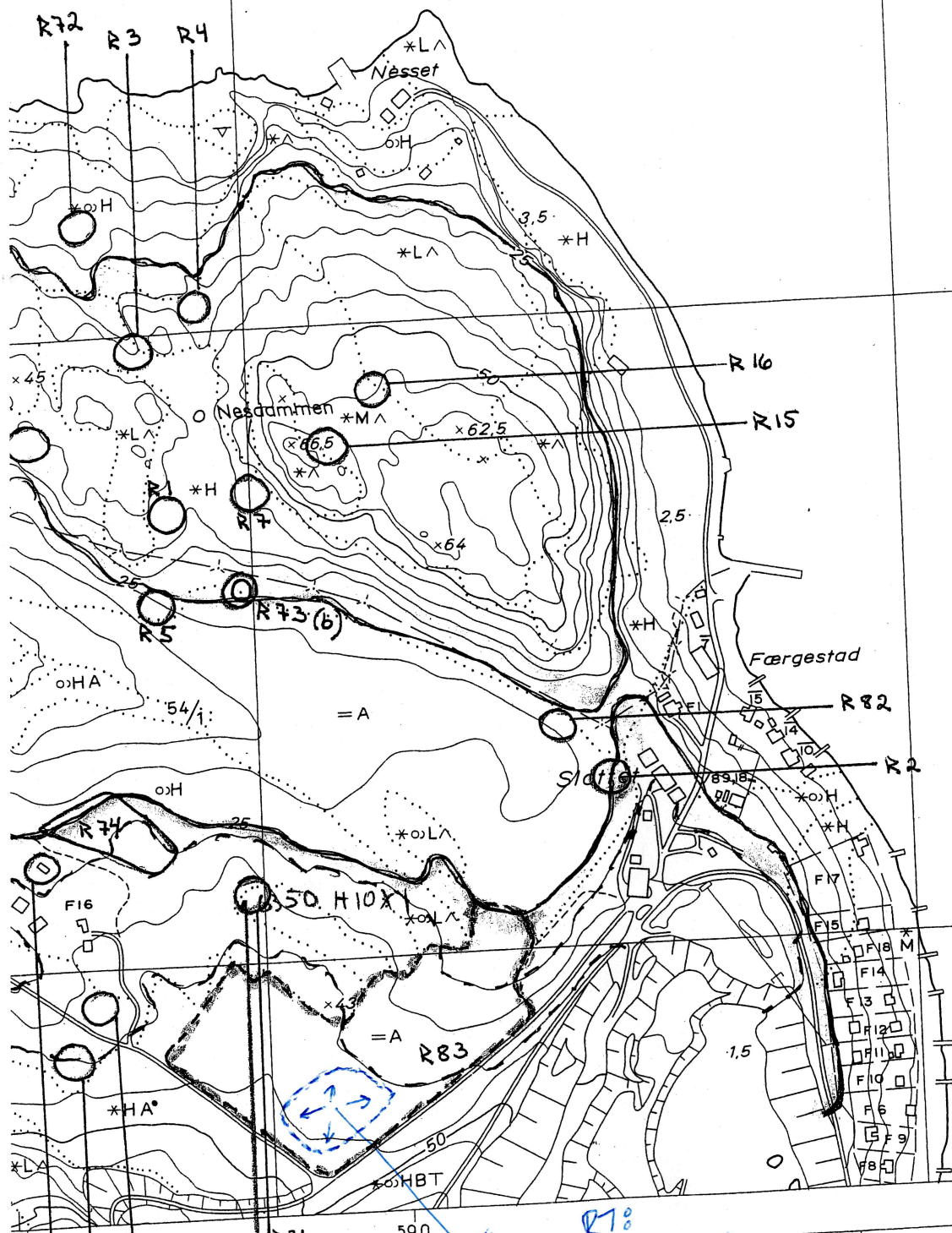
Vår referanse  
99/01356-13

---

Kulturavdelingen, her  
Magne Nilsen, her  
Kopi med vedlegg til:  
Universitetet i Oslo UKM Pb 6762 St. Olavs plass, 0164 OSLO

FUS  
+  
SKERUD

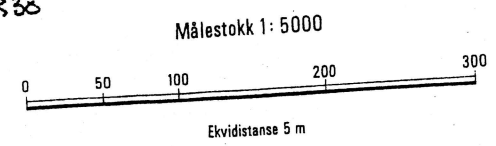
R9 (10) Funnstoa  
Flu. faoss.  
Reg. 7 GAB + KP, 19  
R10 Steinalderbolene  
Reg. 7 GAB + KP, 19



6615  
X 184800  
Y-6400

R7:  
"FORNMINNEFECTET  
PÅ 54/1, SLOTTET,  
HURUM. LØSFUNN  
FRA OVERVÅKNING  
AV TILDEKKNINGS -

CM040-5-3	CM040-5-4	CM040-5-3
CM039-5-1	CM039-5-2	CM039-5-1
CM039-5-3	CM039-5-4	CM039-5-3



Merker i rammekanten for UTM-rutenett; Sonebelte 32 V.  
Grensene på kartet er ikke rettsgyldige.  
Fornminner: Registrert

FROGN AKERSHUS  
HURUM BUSKERUD  
VERPEN CM 039-5-2

BUSKERUD FYLKEKOMMUNE, KULTURAVDELINGEN,  
SAKSnr. 99/1356, ARKIVKODE 650.

VEDLEGG 1 AV 2.

GEIR NORDLAND DYNES 29.11.2017

---

---

## AUTOMATISK FREDETE KULTURMINNER

---

---

Fylke: Buskerud                      Kommune: Hurum                      Regnr: 0

Gnr: 54                      Gård: Slottet

Bnr: 1                      Bruk: Slottet

Gnr: 0                      Gård:

Bnr: 0                      Bruk:

Flyfoto:                      R-x-nr: R1                      Lokalitet: Slottet

Øk-kart: CM 039-5-2                      Hoh: 45

Fornminnets-art: Flintfunn fra fornminne ~ Ant: 27                      Alder:

Fornminnets-art: *OMRÅDE / STA-BRA.*  
*BEPLASS*                      Ant: 0

---

### Eieradresse:

Reg.ved: Geir Noddeland Dyrnæs                      23.11.2001

### Terrengets art:

Slak SØ- helling, åpent. Tidligere dyrket mark, nå avdekket og sand/grusgrunnen ligger i dagen. God utsikt mot N-S

### Orienteringsoppgave:

Sentrumspunkt for fornminneområdet ligger 225 m SV for driftsbygningen på 54/1 Slottet og 50 m SØ for vei inn mot Lagtangen

### Art/utstrekning:

75 m NØ-SV og 50 m NV-SØ

### Beskrivelse:

Under overvåkning av tilbakeføring (tildekking) av fornminneområdet ble det gjort følgende funn i den utvaskede sand / grusgrunnen: 10 avslagsfragmenter av flint. Mål fra 1.0 ganger 0,5 cm til 3,4 ganger 2,2 cm. Flinten varierer fra lys grå og grov til brun og delvis transparent. 5 kjerner (kjernefragmenter) av flint. En av disse er en flersidig kjerne med plattform, sk. kjølformet kjerne med målene 4,3 cm ganger 2,3 cm. De øvrige fire er mer for fragmenter å regne og har mål fra 1,3 cm ganger 0,9 cm til 1,8 cm ganger 1,5 cm. 4 flekkeliknende avslag hvorav en har enderetusj (sannsynligvis endeskraiper). Mål fra 2,5 cm ganger 1,6 cm til 4,6 cm ganger 2,6 cm. 5 avslag hvorav ett har enderetusj. Ett avslag er også kraftig hvitbrent og krakilert. Mål fra 1,7 cm ganger 1,1 cm til 4,3 cm ganger 2,8 cm. 1 flekke med målene 3,1 cm ganger 0,8 cm, dvs. mikroflekk. 1 mulig flintknoll, dvs. vannrullet stein med gråhvitt belegg (mulig cortex). Mål: 4,6 cm ganger 3,5 cm ganger 2,5 cm. 1 avlang gråbrun sandstein. Denne er spaltet på langs og har tydelig slipflate på den ene siden. Mål: 10,4 cm ganger 3,1 cm ganger 1,9 cm.

Tradisjon:                      Fotonr: 0

Litteratur: Buskerud fylkeskommune,                      Pr.sj.nr:



kulturavdelingen, Slottet gård,  
54/1, saksnummer 99/1356,  
arkivkode 650.



UNIVERSITETET  
I OSLO

ARKIV

① Storsand Sandtak A/S  
Færgestadv. 10  
3475 Sætre

② Svein Robert Storsand  
3475 SÆTRE

③ Riksantikvaren  
P.b. 8196 Dep.

Deres ref:  
Vår ref: 007897-14 0034 OSLO

④ Buskerud fylkeskommune  
3020 DRAMMEN

UNIVERSITETETS KULTURHISTORISKE MUSEER

Oldsaksamlingen, Vikingskipshuset, Myntkabinettet,  
Etnografisk museum  
Postboks 6762 St. Olavs plass  
0130 Oslo

Besøksadresse  
St. Olavsgate 29

Telefon: 22 85 18 54  
Telefaks: 22 85 19 38

E-post: snorre.haukalid@ukm.uio.no

Oslo, 17. januar 2002

**OVERSENDELSE AV RAPPORT FRA ARKEOLOGISK UNDERSØKELSE  
BOSETNINGSSPOR  
SLOTTET, 54/1, HURUM KOMMUNE, BUSKERUD**

Vi oversender med dette rapporten fra den arkeologiske undersøkelsen Universitetets kulturhistoriske museer (UKM), Oldsaksamlingen, foretok på Slottet i perioden 14. til 16. november 2000.

Undersøkelsen var selvfinansiert. UKM søkte NTH om å få datert syv trekullprøver. Det ble innvilget tre dateringer. Resultatene fra C14-dateringene ble oversendt UKM i brev av 7. januar 2002.

Undersøkelsesområdet var på 10 mål. Det var registrert i alt 188 strukturer: rektangulære og kvadratiske ildsteder, runde og ovale ildsteder, kulturlag av forskjellige typer, steinsetninger, stolpehull og ardspor. Det er funnet mye flint på området, for det meste avslag og fragmenter. Enkelte mikroflekker og en bipolar kerne av flint tyder på at aktiviteten går tilbake til eldre steinalder.

Hovedmålsetning med undersøkelsen var å kartlegge ulike bruksfaser.

- Område I lå lengst sørvest på sletten, på det laveste partiet, og bestod av en samling rektangulære og ensartete ildsteder. Et ildsted (S 129) ble datert til 3990-3710 f. Kr.
- Område II lå midt på sletten. Det var her en samling antatte stolpehull og et ildsted. Ildstedet (S 174) ble datert til 4235-3990 f. Kr. De fleste stolpehullene var 5 til 10 cm dype og kan ikke tolkes som sikre stolpehull. Et stolpehull (S 181) var 50 cm dypt. Det ble ikke gjort andre funn som tyder på at det her har stått en trekonstruksjon.
- Område III lå lengst nordøst på sletten, på det høyeste partiet. Det var her registrert et kulturlag og flere ildsted. Det lå spesielt mye flint i dette området. Et ildsted (S 6) med oval form ble datert til 425-545 e. Kr.

Resultatene fra C14-datering viser at området var i bruk i overgangen mellom eldre og yngre steinalder. Havnivået var da høyere, og boplassen(e) har ligget i strandkanten. Datering til jernalder (425-545 e. Kr.), kommer fra et ildsted som lå i nærheten av et kulturlag, hvor det også lå mange flintgjenstander. Dette området er antagelig en blandet boplass, med strukturer fra ulike perioder.

Med hilsen

Snorre Haukalid  
Snorre Haukalid

Vedlegg: Rapport

University Museum of Cultural Heritage  
University of Oslo



**UNIVERSITETETS  
KULTURHISTORISKE  
MUSEER  
OLDSAKSAMLINGEN**  
Postboks 6762, St. Olavs Plass  
0130 Oslo

Vedlegg 7 / Tilhører  
Salg. 0017897-14

Gårds/bruksnavn SLOTTET	
G.nr./b.nr. 54/1	
Kommune HURUM	Fylke BUSKERUD
Sogn	Prestegjeld
Eier/ bruker, adr. SVEIN ROBERT	
Gjelder: UNDERSØKELSE AV BOSETNINGSSPOR, 14 - 16 NOVEMBER 2000	
Flyfoto	Kartref. ØK: CM 039 - 5 - 2 CM 039 - 5 - 4 M 711: 1814 II
Innber./ rapport/ reg. ved: HANNE LOVISE AANNESTAD	Dato 15.DESEMBER 2000



RAPPORT FRA ARKEOLOGISKE UNDERSØKELSER AV BOSETNINGSSPOR.  
SLOTTET 54/1, HURUM KOMMUNE, BUSKERUD 14. - 16. NOVEMBER 2000-11-17

1 BAKGRUNN FOR UNDERSØKELSEN .....	2
2 TIDSROM OG DELTAGERE .....	3
3 BESØKENDE/FORMIDLING .....	3
4 LANDSKAPET .....	3
5 UNDERSØKELSEN .....	4
5.1 Området .....	4
5.2 Problemstilling .....	4
5.3 Beskrivelse av lokaliteten .....	5
5.4 Metode .....	5
5.5 Undersøkelsens forløp .....	5
6. SAMMENDRAG .....	8
a FUNNLISTE .....	10
b TEGNINGER .....	13
c fotoliste FARGEDIAS .....	13
d fotoliste SVART/HVITT: .....	14
e ANALYSER .....	16
f KART .....	16
g Vedartsanalyse	
h Dateringsrapport	
i Funnliste fra senere overvåking/registrering	
j Originale tegninger	
k Svarthvitt kontaktkopier, neg. nr. 25725, 25726	

# **RAPPORT FRA ARKEOLOGISKE UNDERSØKELSER AV BOSETNINGSSPOR, SLOTTET 54/1, HURUM KOMMUNE,**

**BUSKERUD 14. - 16. NOVEMBER 2000-11-17**

## **1 BAKGRUNN FOR UNDERSØKELSEN**

Høsten 1999 ble, i forbindelse med et planlagt grusuttak, matjorden fjernet av Storsand Sandtak AS på et ca 10 mål stort område nord for det nåværende grustaket på Slottet 54/1. Ved denne flateavdekkingen fremkom det kullflekker. Grunneier underrettet dette til Buskerud fylkeskommune. Fylkeskommunene og Universitetets Oldsaksamling foretok 16. november 1999 en felles befarings. Det ble fastslått at det var tale om et stort boplassområde og at det ble besluttet at fylkeskommunen skulle foreta en registrering i området. Registreringen ble foretatt sammen år 25. november til 1. desember, og rapporten ble oversendt Universitetets Oldsaksamling i brev av 26. januar 2000 ( Høgseth 13.12.99). Her ble i alt 188 anleggsspor registrert fordelt over området. i tillegg ble det samlet inn flintstykker (se funnliste). På bakgrunn av funn og topografi ble bosetningssporene foreløpig datert til yngre steinalder eller bronsealder.

Buskerud fylkeskommune anbefalte i brev av 28. mars 2000 at det ble gitt dispensasjon fra kulturminneloven § 8, slik at området kunne disponeres som planlagt. Fylkeskommunen anbefalte en undersøkelse fordi kulturminnene allerede var blottlagt og delvis skadet.

Universitetets kulturhistoriske museer, Oldsaksamlingen fattet vedtak om at Storsand Sandtak AS ble gitt medhold i søknad om frigiving av aktuelt område etter lov om kulturminner av 9. juni 1978 § 8, 1.ledd. Tillatelsen bli gitt på vilkår om at Storsand Sandtak AS skulle bekoste en arkeologisk undersøkelse av de automatisk fredede kulturminnene, jfr. kulturminnelovens § 10.

Storsand Sandtak AS ønsket ikke å finansierer utgravning av deler av, eller hele område, da lønnsomheten ved en utnyttelse av massene en da ville fått frigitt, var usikker. Grunnet fornminnenes tilstand ble det bevilget penger til en mindre undersøkelse i felt fra post 21.

## **2 TIDSROM OG DELTAGERE**

Undersøkelsen ble foretatt i felt tirsdag 14. november til torsdag 16. november 2000 og omfattet i alt seks dagsverk. Vi pendlet frem og tilbake til Oslo i feltperioden. Fra UKM, Fornminneseksjonen deltok førstekonsulentene Snorre Haukalid og Hanne Lovise Aannestad. Hanne Lovise Aannestad var rapportansvarlig. I tillegg deltok Wilhelm Front fra Norges Metallsøkerforening store deler av onsdagen.

## **3 BESØKENDE/FORMIDLING**

Saken har tidligere fått oppmerksomhet i media. Under selve undersøkelsen fikk vi besøk av *Hurum og Røyken avis* som trykket en større artikkel om undersøkelsen torsdag 16. november.

Grunneier og nabo Svein Robert, var på besøk på feltet tirsdagen og onsdagen. Han kunne fortelle mye om området, samt om tidligere funn og registreringer i det aktuelle, og de omkringliggende områdene.

## **4 LANDSKAPET**

Undersøkelsesområdet ligger på et platå med utsikt over Drøbaksundet. Selve platået ligger mellom 35 og 45 m.o.h. Terrenget skråner svakt ned mot Oslofjorden i NNØ og har utsikt både til fjorden og gården Slottet. Området ligger på en morene. Øst for området har det tidligere ligget en høyereliggende sandrygg som nå delevis er fjernet i forbindelse med masseuttaket til Storsand Sandtak AS. Sandryggen var N-S gående og må ha skjernet for vær og vind. Terrenget stiger mot SSØ og Lagåsen. I VNV går fjorden inn i to bukter kalt Kapellkilen og Langbukta.

Grunneier på gården Slottet 54/1, Svein Robert, opplyste at den muntlige tradisjonen på stedet forteller om en førreformatorisk havn og et kapell/en kirke nede ved en av disse buktene. Robert har selv påvist restene etter en grunnmur ved en av disse buktene.

I forbindelse med byggingen av Oslofjordforbindelsen ble det utført et større utgravingsprosjekt. Prosjektet tok utgangspunkt i meseolitikum (Ballin 1998: *Oslofjordforbindelsen*.) Det er registrert flere steialderboplasser i området rundt Slottet, og Oslofjordprosjektet har påvist tre boplasser ved Storsand, fire fra Kongsdelene og to fra Bråtan. De fleste funn i området rundt Slottet er fra siste del av mesolitikum eller ca. 8 000 - 6 500 B. P. (Ballin 1998: 14). Havet sto da mellom 80 og 50 meter over dagens havnivå. Bosetningen i undersøkelsesområdet må være yngre enn dette.



## **5 UNDERSØKELSEN**

### **5.1 Området**

Lokaliteten er som tidligere beskrevet en slette i hellende terreng på ca 10 mål. Undergrunnen består av rødbrun sand. Grunnet store nedbørsmengder i forkant av undersøkelsene var det et fåtall av strukturene som var synlig. Store mengder sand var skylt over flaten og helt eller delvis skjult strukturene. I tillegg var merkesystemet som markerte strukturene satt opp ved minst to forskjellige omganger. Noen av strukturene var avmerket av fylkesarkeolog og grunneier umiddelbart etter at fylkeskommunen ble informert om fornminnene. Disse ble merket med bambuspinner (brøytetikker) og stikkstenger i tre. I omgang to, jamfør rapport 13.12.00, ble strukturene merket med spiker og funnpose med nummer. Avmerkingen omgang to tilsvarte kartet vi hadde fått, men var forholdsvis vanskelig å gjenfinne. I mange tilfeller manglet denne avmerkingen helt, eller nummeret på posen var forsvunnet. Det er derfor en mulighet for at de undersøkte strukturene har fått feil nummer i forhold til fjordårets registrering og innmåling.

### **5.2 Problemstilling**

Vi tok utgangspunkt i registreringen av området (se rapport Høgseth 13.12.99), og skulle ut fra denne prioritere hvilke undersøkelser vi hadde muligheter til innenfor tidsrammen. De var tidligere registrert 188 strukturer i området. Strukturene var delt inn i underkategoriene rektangulært, kvadratisk og sirkulært ildsted, ildsted med usikker form, sirkulære, kvadratiske og ovale stolpehull. I tillegg ble det registrert ardspor, kulturlag samt forskjellige typer steiner og steinsettinger som var registrert som strukturer. Vår hovedmålsetning var i første rekke å få dateringsprøver fra flere strukturer for å kartlegge eventuelle faser i bruken av området. Hovedhypotesen gikk ut på at eventuelle bruksfaser lot seg etterspore i plasseringene av ildsteder. Det vil si at ved å ta kullprøver av strukturer som lå i forskjellige områder ville gi forskjellige dateringer og dermed gi oss svar på spørsmålet om flere bruksfaser.

Målsetting to var å undersøke ytterligere hvorvidt de registrerte strukturene 173 til 181 og 187 var stolpehull med tilhørende ildsted (S - 174), og dermed rester etter langhus. Det vil si at vi måtte finne igjen og rense opp registrerte strukturer og deretter snitte disse for å fastslå hvorvidt det dreide seg om restene etter et hus.

Det siste planlagte punktet på listen var å undersøke det registrerte kulturlaget i vestre del av området. Her var det i tillegg til løsfunn av flint også registrert strukturer under kulturlaget, og målet var å rense frem og snitte et representativt utvalg.

### **5.3 Beskrivelse av lokaliteten**

Vi valgte å ta utgangspunkt i tre områder heretter betegnet område I, II og III.

Område I besto av en samling med rektangulære og ensartede ildsteder, S-nr. 82 til 127 i NØ del av feltet. Målsettingen var å undersøke og ta inn prøver fra minst tre av disse. Ildstedene ligger i samlet, og vi antok derfor at det var muligheter for at disse var fra samme periode.

Område II ble definert som antatt hustuft med ildsted. Dette inkluderte antatte stolpehull (S-173, S-175, S-176, S-177, S-178, S-179, S-181 og S-187) med ett sentralt ildsted (S-174). Målsettingen var å rense opp og å snitte de antatte stolpehullene for å fastslå hvorvidt det dreide seg om et hus, samt å rense opp og å snitte ildstedet for å ta ut en trekullprøve.

Området III ble definert som det antatte kulturlaget i vestre del av området. Her var det registrert flere ildsteder samt gjort flintfunn, både løsfunn og funn i tilknytning til strukturene. Målet var å snitte et representativt utvalg strukturer for å ta ut trekullprøver.

### **5.4 Metode**

Metoden gikk ut på å rense opp strukturene og tegne de i plan, fortrinnsvis i målestokk 1:20, for deretter å snitte strukturene, rense opp, og tegne snittet i samme målestokk. Kullprøver ble tatt av alle undersøkte strukturer som inneholdt kull. Det ble også tatt jordprøver for makrofossilanalyse. Etter nærmere vurdering av potensialet for makrofossiler ble disse prøvene kastet. Alle strukturene ble fotografert i dias og papirkopier, både i plan og i snitt. Det ble også tatt oversiktsbilder.

### **5.5 Undersøkelsens forløp**

#### **Dag 1**

Vi begynte med å sammenligne felt og kart, og fikk oversikt over feltet. Deretter diskuterte vi oss frem til hvilke strukturer vi skulle konsentrere oss om i det videre arbeidet. I område I ble strukturene S -123 og S - 129 snittet og dokumentert. I område II ble S-174, som var definert som det sentrale ildstedet i område II, hustuften, snittet og dokumentert. Trekullprøver og jordprøver ble tatt av alle tre strukturene. Deretter begynte vi arbeidet med å rense opp hustuften og gjenfinne stolpehullene.

#### **Dag 2**

Arbeidet med å rense opp stolpehullene i område II fortsatte. S-117 ble dokumentert og snittet. Det ble tatt to trekullprøver og en jordprøve fra strukturen (se tegning). Dag II var også dagen for undersøkelser med metallsøker av og med Wilhelm Front. Det ble hovedsakelig funnet spiker i forskjellige former. De fleste sannsynligvis fra nyere tid. I tillegg ble det funnet fragmenter av to bronsegjenstander, sannsynligvis nyere tid.



### Dag 3

Dagen ble brukt til å snitte og dokumentere de siste stolpehullene i område II. Gjennom hele undersøkelsen hadde vi samlet innløsfunn i form av flint. I de tilfellene der funnstedet kunne angis i forhold til registrerte strukturer ble dette gjort. Det meste av flinten ble funnet i område III, det antatte kulturlaget. Vi brukte derfor store deler av dag 3 til å rense opp og snitte tre strukturen innenfor område III, samt å samle inn flint som lå på overflaten. Flinten var av varierende kvalitet og farge.

Utover innsamling av flint fra kulturlag var det ingen muligheter til å rense opp å avgrense dette området ytterligere i forhold til det som ble gjort i fjor. Erosjon gjorde det vanskelig å se avgrensningen. Det vi så av kulturlaget i overflate liknet rester etter pløyelag. Kulturlaget er i fylkeskommunens rapport datert 13.12.99 definert på grunnlag av løsfunn av flint. Flint ble for øvrig funnet over hele feltet, men funnmengden var absolutt størst i vestre del av feltet. Flinten kan derfor ha sammenheng med en utpløyd boplass i dette området.

Det ble antydnet i rapporten anno 13.12.99 at det skulle finnes ytterligere strukturer under det antatte kulturlaget. Vi hadde imidlertid ikke muligheter til å undersøke dette innenfor det gitte tidsrommet, og vi konsentrerte oss om de oppmerkede strukturene. Etter tegningen dokumenterte og snittet vi strukturene S-4, S-5 og S-6. Samtlige var registrert som rektangulære ildsteder med skjørbrent stein og kullblandet jord. S-4 og S-5 var beskrevet som diffuse, mens S-6 var beskrevet som godt synlig. Det ble også antydnet at S-6 kunne være to kvadratiske ildsteder som lå tett sammen. Snittet viser at strukturen fortsetter som nedgraving under bakken, og at det enten kan dreie seg om to strukturer fra forskjellige perioder eller en struktur hvor den vestre delen er tildekket /nedgravd. S-4 og S-5 inneholdt begge en del kull men var uklart definert både i plan og profil. Det ble tatt trekullprøver og jordprøver av alle tre strukturene.

### S - 174 Ildsted /kokegrop

Ettersom denne strukturen var registrert som mulig ildsted sentralt i hustuft, ble det bestemt av det skulle prioriteres å dokumentere og taes prøver av denne strukturen. Strukturen ble rensert opp og tegnet i plan, målestokk 1:20. Strukturen var tilnærmet rektangulær i vestlige del. I østlige del var strukturen mer avrundet. Det ble det også registrerte en steinrekke av ubrent stein som fulgte den ene kortsiden. Ellers besto strukturen av kullblandet sand i overflaten. Noe grus og skjørbrent stein var synlig. Strukturen målte NNV-SSØ 110 cm og ØNØ-VSV 138 cm.

Etter dokumentasjon i plan ble strukturen snittet tilnærmet i Ø-V gående snitt. Strukturen ble så tegnet i profil i målestokk 1:20. Profilen var 17 cm dyp om 147 cm lang. Bunnen var buet og sidene skrå. Innholdet besto, som i overflate, av kull og kullblandet sand. Skjørbrent stein ble målt i 10 liters bøtter og fylte to bøtter i S-halvdel som ble fjernet. Det ble tatt en kullprøve (KP 5) og en jordprøve.

### S - 123 Ildsted

Strukturen form var ujevn, tilnærmet sirkulær og målte ca 110x120 cm. Strukturens innhold besto av svart fyllskifte med noen kullbiter synlige i overflate samt en del stein større enn 10



cm i overflate. Undergrunnen var grov rødbrun sand. Strukturen ble tegnet i plan, med målestokk 1:20.

Strukturen ble snittet ØV, og den sørlige halvdel av strukturen ble fjernet. Snittet ble tegnet i plan med målestokk 1:20. Bredden på profilen ble målt til 100 cm og dybden til 7 cm. Bunnen var flat og sidene buet. Strukturen besto for øvrig av fet svart fyllskifte og det var nesten ikke stein i strukturen. I vestre del av strukturen avtegnet det seg en dyregang som fyllskifte, noe av massen fra strukturen var dratt nedover i denne. Det ble tatt en kullprøve (KP 2) og en jordprøve, begge avmerket på tegning.

#### S-129 Ildsted

Strukturens form var tilnærmet sirkulær og målte 100 cm i diameter. Strukturen besto av svart fyllskifte med kull, for øvrig mye småstein og varmepåvirket stein. Undergrunnen besto av rødbrun sand. Strukturen ble tegnet i plan med målestokk 1:20.

Strukturen ble snittet ØV og profilen ble fotografert og tegnet. Profilens bredde var 120 cm, dybden var 20 cm. Strukturens bunn var flat/ buet og sidene buet. Strukturen besto av svart fyllskifte uten stein. Strukturens innhold var kullholdig men inneholdt ikke kullbiter. Undergrunnen besto av rødbrun sand. Snittet ble tegnet i målestokk 1:20 og fotografert. Det ble tatt kullprøve (KP 1) og jordprøve fra strukturen.

#### S-117 Ildsted

Strukturens form var i overflaten oval/ujevn. Mot øst og vest var det avgrensede felt med utvasket kullblandet sand. Strukturen målte 315 cm i ØV og 115 cm NS. Strukturen i midten besto av kullblandet sand med noe varmepåvirket stein. Strukturen var uklart avgrenset mot Ø og V, i disse delene var det ikke stein. Strukturen ble tegnet i plan målestokk 1:20.

Strukturen ble snittet ØV. I profilen viste strukturen seg å fortsette Ø i forhold til plantegningen. Strukturens lengde var 4,75 m. Det så ut til å være en nedgraving øst og vest for hovedstrukturen, hvor brotparten av kullet var under overflate.

Ø del av strukturen inneholdt skjørbrent/varmepåvirket stein i den delen av strukturen med mest kull. Strukturen ble tegnet i plan og profil. Det ble tatt kullprøve av Ø del (KP 4) og midtre del (KP 3) av strukturen samt jordprøve.

#### S-4

Strukturen var oval/ ujevn i overflaten og målte 100 cm i NØ-SV og 40 cm i NV-SØ. Strukturen var uklart avgrenset i SØ. Innholdet besto av kullblandet sand med noe grus og litt større ubrent strandrullet stein med diameter ca 10 cm. De sistnevnte steinene kunne se ut som om de dannet en slags rekke i den NV delen av strukturen. Undergrunnen består av gulbrun sand. Strukturen ble tegnet i plan med målestokk 1:20.

Strukturen ble snittet SV-NØ . Profilens dybde var på ca 15 cm, bunnen var flat og sidene skråe. Strukturens innhold var det samme som i plan, kullblandet sand med noe grus. Det ble tatt kullprøve (KP 7) og en jordprøve.

#### S-5

Strukturen var ujevnt sirkulær, og mål i flaten var 60x68 cm. Strukturen ble rensset opp og tegnet i plan i målestokk 1:20. Innholdet besto av kullblandet sand med noe grus og en større stein. Et felt med blåleire (ca 10 cm i diameter) var synlig i strukturens S halvdel. Undergrunnen besto av rødbrun grusblandet sand.

Strukturen ble snittet ØV. Profilens viste seg å være 8 cm dyp med buet bunn og skrå sider. Leirefeltet som var synlig i overflate viste seg under snutting å være svært tynt. Ellers besto strukturen som i plan av kullblandet sand med noe grus. Profilen ble tegnet i målestokk 1:20 og det ble tatt kullprøve (KP 6) og jordprøve.

#### S-6

Strukturen var oval, synlig som mørkere fyllskifte mot rødbrun undergrunn av sand. Et felt med kullholdig masse var synlig i SØ-kant. Strukturen målte 50x80 cm og var uklart avgrenset. Den ble tegnet i plan i målestokk 1:20.

Strukturen ble snittet ØV, og profilen ble rensset opp og tegnet i målestokk 1:20. Profilen hadde ujevn dybde og var noe utydelig i kantene. Laget med kullholdig sand gikk opp til overflaten i østre del av profilen. Både kullaget og undergrunnen består av grov sand og grus med rødbrun farge. Det ble tatt kullprøve (KP8) og jordprøve.

## **6. SAMMENDRAG**

Til sammen 11 strukturer ble snittet i løpet av tre dager i felt. Av disse var det syv ildsteder og fire stolpehull. Strukturene ble dokumentert i plan og profil. Det ble tatt kullprøver og jordprøver for makrofossilanalyse av samtlige ildsteder. I tillegg ble det tatt jordprøve av et stolpehull. Jordprøvene ble kastet etter nærmere vurdering av potensialet.

Målsetningen for undersøkelsen var i første rekke å undersøke hvorvidt bosetningssporene i undersøkelsesområdet kunne dateres til forskjellig tid. Dette vil man få en viss klarhet ved å datere prøvene som ble tatt fra strukturene.

I område I ble S-129 , S-23 og S-117 snittet og dokumentert. Disse strukturene ligger mellom 36 og 38 m.o.h. det ble tatt kullprøver av samtlige strukturer.

I område II ble stolpehullene S173, S-175, S-176, S-177, S-178, S-179, S-181 og S-187 ble rensset opp. S - 181, S - 179, S - 177 og S - 175 ble tegnet i plan og profil. Alle fire strukturene var svært diffuse både i plan og profil. I tillegg ble S - 174, ildstedet snittet og dokumentert, og det ble tatt en kullprøve. Område II ligger mellom 41 og 43 meter over havet

I område III ble strukturene S - 4, S - 5 og S - 6 snittet. I tillegg ble det samlet inn løsfunn av flint. Det ble til sammen funnet 56 flintstykker. Det meste av flinten ble funnet i område III (se funnliste vedlegg a).

I tillegg ble det funnet diverse jernfragmenter, hovedsakelig spiker. Spikerne var av forskjellig form og størrelse, og det tyder på at de ikke er industrielt fremstilt, mulig middelalder/nyere tid. Det ble også funnet en hesteskosøm, og en liten meisel samt en jernplate, ca 4x10 cm med en kant på den ene siden. Det var ikke mulig tidsbestemme metallet eller knytte det opp mot spesielle artefakter. Det ble også funnet to bronsefragmenter, sannsynlig nyere tid.



**C\_nummer:** 52475      **Lokalitetsnavn:** Storsand      **Kommune:** 0628 Hurum  
**Aks.nr:** 00/229      **Gård:** Slottet      **Fylke:** Buskerud  
**Unr**      **Bruk:**      **Kartref:**  
**IDnummer**      **GNR:** 54      **BNR:** 1      **Koordinater:** N: 59grd., 39 min. Ø: 10 grd.,  
**Funnkategori:** Løsfunn, bosetningsspor      **Periode:** Neolitikum/Bronseal  
**Funnomstendighet:** Registrering, Utgraving  
**Funnet av:** Harald Bentz Høgseth, Hanne Lovise Aannestad  
**Innkomet ved:** Hanne Lovise Aannestad

**Orienteringsoppgave:**

**Henvisning:**

Rapport Harald Bentz Høgseth 13.12.99, Rapport av Hanne Lovise Aannestad 15.12.00

**Funnopplysninger:**

Svakt hellende sandslette på ca 10 mål, fornminnefelt med bosetningsspor i form av kokegroper, ildsteder samt kulturlag med løsfunn av flint i overflate.

**Funn-nr**

	Nr	i felt:	Materiale	Antall	Gjenstand	Form/Variant	Gjenstandsdel	Mål
undernr	1	1	Flint	1	Flekk			1,0x2,1 cm
			<b>Funnkontekst</b>	Funnet under opprensing av S - 5				
	2	2	Flint	1	Mikroflekk			0,6 x 2,1 cm
			<b>Funnkontekst</b>	En liten del av flekken er brutt av og ligger i posen.				
			<b>Funnkontekst</b>	Løsfunn. Funnet av Harald Benz Høgseth, Buskerud fylkeskommunes registrering 31.11.99				
	3	3	Flint	1	Avslag	Flekkelignende med konkav retusj		4,1 x 1,4 cm
			<b>Funnkontekst</b>	Løsfunn 18 meter vest for S-174				
	4	4	Flint	1	Avslag	med konveks/flat retusj		4,4 x 2,9 cm
			<b>Funnkontekst</b>	Løsfunn område III.				
	5	5	Flint	1	Avslag	med konveks enderetusj		2,8x2,6 cm
			<b>Funnkontekst</b>	Mulige bruksspor/slitespor				
			<b>Funnkontekst</b>	Løsfunn område III				
	6	6	Flint	1	Avslag	med konkav enderetusj og skarp sidekant		3,8 x 2,4 cm
			<b>Funnkontekst</b>	Løsfunn område III				
	7	7	10 Flint	1	Avslag	med bølget enderetusj		2,9 cm
			<b>Funnkontekst</b>	Løsfunn. Funnet av Harald Benz Høgseth, Buskerud fylkeskommunes registrering 31.11.99				
	8	8	flint	4	Avslag			største mål 2,3 - 4,1 cm
			<b>Funnkontekst</b>	Løsfunn, funnet under befarig av Oldsaksamlingen 12 juli 2000				
	9	8	11 Flint	1	Avslag			2,2 cm
			<b>Funnkontekst</b>	Løsfunn. Funnet av Harald Benz Høgseth, Buskerud fylkeskommunes registrering 31.11.99				
	10	8	Flint	1	Avslag			5,2x3,1 cm
			<b>Funnkontekst</b>	Avslag med bruksspor. Avslaget var delt i to da det ble funnet.				
			<b>Funnkontekst</b>	Løsfunn, 11 meter NV for S - 31				
		8	flint	1	Avslag			6,0x3,9 cm
			<b>Funnkontekst</b>	løsfunn område III				
	12	8	Flint	9	Avslag			
			<b>Funnkontekst</b>	Løsfunn område III				
	13	8	R 1 Flint	1	Avslag			5,5 cm
			<b>Funnkontekst</b>	Avslag flint,				
			<b>Funnkontekst</b>	Løsfunn, funnet av Harald Benz Høgseth, Buskerud fylkeskommunes registrering 31.11.99				

14	8	9	Flint	3	Avslag	2,2 til 4,5 cm
					Flint av varierende kvalitet.	
			<b>Funnkontekst</b>		Løsfunn. Funnet av Harald Benz Høgseth, Buskerud fylkeskommunes registrering 31.11.99	
15	8	7	Flint	1	Avslag	2,0 cm
					Bruksspor på to sider.	
			<b>Funnkontekst</b>		Løsfunn. Funnet av Harald Benz Høgseth, Buskerud fylkeskommunes registrering 31.11.99	
16	9		flint	1	Fragment	2,3x0,9
					Fragment med konveks retusj	
			<b>Funnkontekst</b>		Løsfunn område II, funnet ca 2,5 meter Ø for S - 174	
17	10	R 3	Flint	1	Fragment	4,0 cm
					Fragment flint	
			<b>Funnkontekst</b>		Løsfunn, funnet av Harald Benz Høgseth, Buskerud fylkeskommunes registrering 31.11.99	
18	10	R 5	Flint	1	Fragment	4,6 cm
					fragment av flint, mulig enderetusj og bruksspor. Noe strandrullet.	
			<b>Funnkontekst</b>		Løsfunn, funnet av Harald Benz Høgseth, Buskerud fylkeskommunes registrering 31.11.99	
19	10	5	Flint	2	Fragment	2,4 og 4,8 cm
			<b>Funnkontekst</b>		Løsfunn. Funnet av Harald Benz Høgseth, Buskerud fylkeskommunes registrering 31.11.99	
20	10	9	Flint	1	Fragment	4,0 cm
			<b>Funnkontekst</b>		Løsfunn. Funnet av Harald Benz Høgseth, Buskerud fylkeskommunes registrering 31.11.99	
21	10	6	Flint	1	Fragment	1,9 cm
			<b>Funnkontekst</b>		Løsfunn. Funnet av Harald Benz Høgseth, Buskerud fylkeskommunes registrering 31.11.99	
22	10	9	Flint	4	Fragment	1,3 til 2,6 cm
					Flint av varierende kvalitet.	
			<b>Funnkontekst</b>		Løsfunn. Funnet av Harald Benz Høgseth, Buskerud fylkeskommunes registrering 31.11.99	
23	10	9	Bergart	1	Fragment	2,4 cm
					Fragment med slagmerke.	
			<b>Funnkontekst</b>		Løsfunn. Funnet av Harald Benz Høgseth, Buskerud fylkeskommunes registrering 31.11.99	
24	10		flint	2	Fragment	
			<b>Funnkontekst</b>		Løsfunn område II, funnet ca 2,5 meter Ø for S - 174	
25	10	R 4	Flint	1	Fragment	4,1 cm
					Fragment flint	
			<b>Funnkontekst</b>		Løsfunn, funnet av Harald Benz Høgseth, Buskerud fylkeskommunes registrering 31.11.99	
26	10		Flint	27	Fragment	
			<b>Funnkontekst</b>		Løsfunn område III	
27	10	R 2	Flint	1	Fragment	2,5 cm
					Fragment flint	
			<b>Funnkontekst</b>		Løsfunn, funnet av Harald Benz Høgseth, Buskerud fylkeskommunes registrering 31.11.99	
28	10		flint	1	Fragment	2,0x1,3
					Brent flint	
			<b>Funnkontekst</b>		løsfunn område II, 2 meter sør for S - 174	
29	10		Flint	1	Fragment	2,5x1,2
					Brent flint, hvit med krakkelering	
			<b>Funnkontekst</b>		Løsfunn i rest av kulturlag/pløyselag 2 meter S for S - 117	

30	10	Flint	1	Fragment		1,4x1,8
		<b>Funnkontekst</b>	Løsfunn område II, 5 meter SV for S - 174			
31	10	Flint	2	Fragment		
		<b>Funnkontekst</b>	Løsfunn 19 meter NØ for S - 62			
32	10	Flint	3	Fragment		2,5 - 3,3 cm
			Tre fragmenter av slått flint av forskjellig kvalitet. lengde fra 2,5 til 3,3 cm.			
		<b>Funnkontekst</b>	Løsfunn, funnet under UKMs befarig 12 juli 2000.			
33	10	flint	1	Fragment		3,5x2,8
		<b>Funnkontekst</b>	løsfunn, 5 meter NØ for S - 117			
34	10 3	Flint	2	Fragment		2,2 og 4,1 cm
			To fragmenter av flint.			
		<b>Funnkontekst</b>	Løsfunn. Funnet av Harald Benz Høgseth, Buskerud fylkeskommunes registrering 31.11.99			
35	10	Flint	2	Fragment		
			Brent flint			
		<b>Funnkontekst</b>	Løsfunn, 10 meter NV for område II			
36	10	Flint	1	Fragment		3,4x1,4
		<b>Funnkontekst</b>	løsfunn 5 meter SV for S - 174			
37	11 8	flint	1	Kjerne	Bipolar	2.8 cm
			Avslag som er redusert til en bipolar kjerne.			
		<b>Funnkontekst</b>	Løsfunn. Funnet av Harald Benz Høgseth, Buskerud fylkeskommunes registrering 31.11.99			
38	11 9	Flint	1	Kjerne	Bipolar	3,5 cm
			Bipolar kjerne av grov flint.			
		<b>Funnkontekst</b>	Løsfunn. Funnet av Harald Benz Høgseth, Buskerud fylkeskommunes registrering 31.11.99			
39	12	Sandstein	1	Slipeplate	trekantet, nærmest rettvinklet	Lengde 9,8 cm, bredde 4,4
			med slipespor			
		<b>Funnkontekst</b>	Løsfunn 14 meter SV for S - 63			
40	13 1	Skifer	?	Slipeplate		3,1 -12,8 cm tykkelse 0,2 - 0,3 cm
			Tre fragmenter av skifer, tydelig slipt på en side.			
		<b>Funnkontekst</b>	Løsfunn. Funnet av Harald Benz Høgseth, Buskerud fylkeskommunes registrering 31.11.99			
14	Kp 5	Kull	1	Prøve		
		<b>Funnkontekst</b>	Prøven er tatt fra S - 174 , ildsted			
14	KP 7	kull	1	Prøve		
		<b>Funnkontekst</b>	Prøven er tatt fra S - 4, ildsted			
14	KP 3	Kull	1	Prøve		
		<b>Funnkontekst</b>	Prøven er tatt fra S - 117, Ildsted, midtre del			
14	KP 4	Kull	1	Prøve		
		<b>Funnkontekst</b>	Prøven er tatt fra S - 117, ildsted, østre del			
14	KP 2	Kull	1	Prøve		
		<b>Funnkontekst</b>	Prøven er tatt fra S - 123, Ildsted			
14	Kp 6	kull	1	Prøve		
		<b>Funnkontekst</b>	Prøven er tatt fra S - 5, ildsted			
14	KP 1	Kull	1	Prøve		
		<b>Funnkontekst</b>	Prøven er tatt fra S - 129, Ildsted			
14	KP 8	Kull	1	Prøve		
		<b>Funnkontekst</b>	Prøven er tatt fra S - 6, Ildsted			



## **b TEGNINGER**

<b>Nr</b>	<b>Dato</b>	<b>Motiv</b>	<b>Sign.</b>	<b>Målestokk</b>
1	14.11.00	S - 174, Ildsted, plan og profil	HLAA	1:20
2	14.11.00	S - 123, Ildsted, plan og profil	SH	1:20
3	14.11.00	S - 129, Ildsted, plan og profil	SH	1:20
4	15.11.00	S - 117, Ildsted, plan	HLAA	1:20
5	15.11.00	S - 117, Ildsted, profil	HLAA	1:20
6	15.11.00	S - 181, mulig stolpehull, plan og profil	SH	1:20
7	15.11.00	S - 179, mulig stolpehull, plan og profil	SH	1:20
8	15.11.00	S - 175, mulig stolpehull og S - 177, mulig stolpehull, begge i plan og profil	SH	1:20
9	15.11.00	Skisse over mulig hustuft kopiert fra oppmålingskart 1999.	SH	
10	16.11.00	S - 4, Ildsted, plan og profil	HLAA	1:20
11	16.11.00	S - 5, Ildsted, plan og profil	HLAA	1:20
12	16.11.00	S - 6, ildsted, plan og profil	SH	1:20

## **c fotoliste FARGEDIAS**

<b>Bilde nr.</b>	<b>Motiv</b>	<b>Tatt mot</b>	<b>Sign.</b>
<b>Film 1</b>	<b>NEG. NR. 25723</b>		
1	Felt, oversikt	N	SH
2	Felt, oversikt	N	SH
3	Felt, oversikt	N	SH
4	TOMT		SH
5	Område III, kulturlag	V	SH
6	Område III, kulturlag. Med stikkstenger	V	SH
7	Område II, hustuft. Med stikkstenger	Ø	SH
8	Område II, hustuft. Ildsted i tuft	Ø	SH
9	Område I, ildsteder. Stikkstenger	NØ	SH
10	Område I, to ildsteder	NØ	SH
11	N-side av felt	N	SH
12	Felt	N	SH
13	Utsikt fra felt	SØ	SH
14	S - 129, ildsted i plan	SØ	SH
15	S - 129, ildsted i plan	SØ	SH
16	S - 174, ildsted i plan, ildsted i hustuft	N	HLAA
17	S - 174, ildsted i plan, ildsted i hustuft	N	HLAA
18	S - 174, ildsted i plan, ildsted i hustuft uten målesystem	N	HLAA
19	S - 129, ildsted, profil	N	SH
20	S - 129, ildsted, profil	N	SH
21	S - 174, ildsted hustuft, profil	N	HLAA

22	S - 174, ildsted hustuft, profil	N	HLAA
23	S - 174, ildsted hustuft, profil uten målesystem	N	HLAA
24	S - 123, ildsted, plan før rensing	N	SH
25	S - 123, plan etter rensing	N	SH
26	S - 123, profil	N	SH
27	S - 123, profil	N	SH
28	S - 117, ildsted, plan	S	HLAA
29	S - 117, plan uten målesystem	S	HLAA
30	Stolpehull, S - 187 (nærmest), S - 181, S - 179, S - 175	NØ	SH
31	Stolpehull, S - 187 (nærmest), S - 181, S - 179, S - 175	NØ	SH
32	S - 175, stolpehull, plan	Ø	SH
33	S - 175, stolpehull, plan	Ø	SH
34	S - 179, stolpehull, plan	Ø	SH
35	S - 179, stolpehull, plan	Ø	SH
36	S - 181, stolpehull, plan	Ø	SH
37	S - 181, stolpehull, plan	Ø	SH
<b>Film 2</b> <i>NEG. NR. 25724</i>			
1	S - 117, ildsted, profil V-del	S	SH
2	S - 117, profil midtre del,	S	SH
3	S - 117, profil Ø-del	S	SH
4	S - 117, profil oversikt	S	SH
5	S - 177, stolpehull, plan	Ø	SH
6	S - 177, plan	Ø	SH
7	S - 187, stolpehull, plan	Ø	SH
8	S - 187, plan	Ø	SH
9	S - 175, profil	N	SH
10	S - 179, profil	N	SH
11	S - 5, ildsted, plan	N	HLAA
12	S - 5, plan	N	HLAA
13	S - 181, stolpehull, profil	N	SH
14	S - 177, stolpehull, profil	N	SH
15	S - 181, profil med målesystem	N	SH
16	S - 5, ildsted, profil	N	HLAA
17	S - 4, ildsted, plan (S - 3 i bakgrunn)	NV	HLAA
18	S - 6, ildsted, profil	N	SH
19	S - 6, profil	N	SH
20	S - 6, profil uten målesystem	N	SH

**d fotoliste SVART/HVITT:**

Bilde nr.	Motiv	Tatt mot	Sign.
<b>Film 1</b> <i>NEG. NR. 25725</i>			
1	Felt, oversikt	N	SH
2	Felt, oversikt	N	SH
3	Felt, oversikt	N	SH
4	TOMT		SH
5	Område III, kulturlag	V	SH
6	Område III, kulturlag. Med stikkstenger	V	SH
7	Område II, hustuft. Med stikkstenger	Ø	SH

8	Område II, hustuft. Ildsted i tuft	Ø	SH
9	Område I, ildsteder. Stikkstenger	NØ	SH
10	Område I, to ildsteder	NØ	SH
11	N-side av felt	N	SH
12	Felt	N	SH
13	S - 129, ildsted i plan	SØ	SH
14	S - 129, ildsted i plan	SØ	SH
15	S - 174, ildsted i plan, ildsted i hustuft	N	HLAA
16	S - 174, ildsted i plan, ildsted i hustuft	N	HLAA
17	S - 174, ildsted i plan, ildsted i hustuft uten målesystem	N	HLAA
18	S - 129, ildsted, profil	N	SH
19	S - 129, ildsted, profil	N	SH
20	S - 174, ildsted hustuft, profil	N	HLAA
21	S - 174, ildsted hustuft, profil	N	HLAA
22	S - 174, ildsted hustuft, profil uten målesystem	N	HLAA
23	S - 123, ildsted, plan før rensing	N	SH
24	S - 123, plan etter rensing	N	SH
25	S - 123, profil	N	SH
26	S - 123, profil	N	SH
27	S - 117, ildsted, plan	S	HLAA
28	S - 117, plan uten målesystem	S	HLAA
29	TOMT		
30	Stolpehull, S - 187 (nærmest), S - 181, S - 179, S - 175	NØ	SH
31	Stolpehull, S - 187 (nærmest), S - 181, S - 179, S - 175	NØ	SH
32	S - 175, stolpehull, plan	Ø	SH
33	S - 175, stolpehull, plan	Ø	SH
34	S - 179, stolpehull, plan	Ø	SH
35	S - 179, stolpehull, plan	Ø	SH
36	S - 181, stolpehull, plan	Ø	SH
37	S - 181, stolpehull, plan	Ø	SH
<b>Film 2</b>	<b>NEG. NR. 25726</b>		
1	S - 117, ildsted, profil V-del	S	SH
2	S - 117, profil midtre del,	S	SH
3	S - 117, profil Ø-del	S	SH
4	S - 117, profil oversikt	S	SH
5	S - 177, stolpehull, plan	Ø	SH
6	S - 177, plan	Ø	SH
7	S - 187, stolpehull, plan	Ø	SH
8	S - 187, plan	Ø	SH
9	S - 175, profil	N	SH
10	S - 179, profil	N	SH
11	S - 5, ildsted, plan	N	HLAA
12	S - 5, plan	N	HLAA
13	S - 181, stolpehull, profil	N	SH
14	S - 177, stolpehull, profil	N	SH
15	S - 5, ildsted, profil	N	HLAA
16	S - 4, ildsted, plan (S - 3 i bakgrunn)	NV	HLAA
17	S - 6, ildsted, profil	N	HS
18	S - 6, profil	N	HS



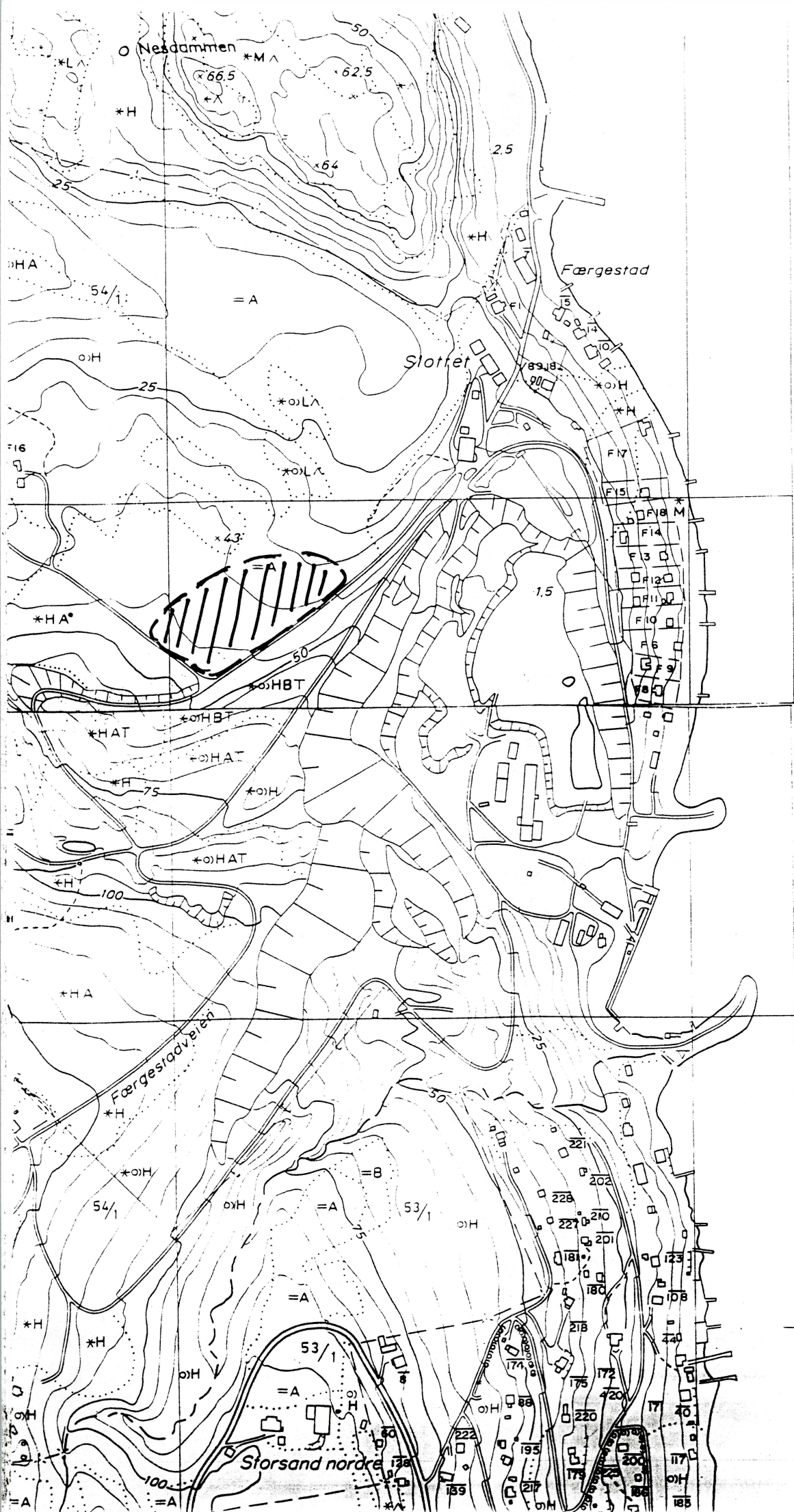
## **e ANALYSER**

<b>Kullprøver nummer</b>	<b>Kontekst</b>	<b>Mengde</b>
1	S - 129, Ildsted	7 gram
2	S - 123, Ildsted	13 gram
3	S - 117, Ildsted, prøve tatt i midtre del	7 gram
4	S - 117, Ildsted, prøve tatt i østre del	5 gram
5	S - 174, Ildsted	5 gram
6	S - 5, Ildsted	0,5 gram
7	S - 4, Ildsted	7 gram
8	S - 6, Ildsted	51 gram

## **f KART**

1. Kart med innmålte strukturer jfr rapport Høgseth 13.12.00. Nedfotografert fra 1:100. Område I, II og III samt aktuelle strukturer avmerket.
2. Økonomisk kartverk, utsnitt av kartblad CM 039 - 5 - 2 og CM 039 - 5 - 4, undersøkelsesområde avmerket, målestokk 1:5 000
3. M 711, utsnitt kartblad 1814 II, undersøkelsesområde avmerket, målestokk 1:50 000

målestokk 1:5000



6615

ØK CM 039-5-2

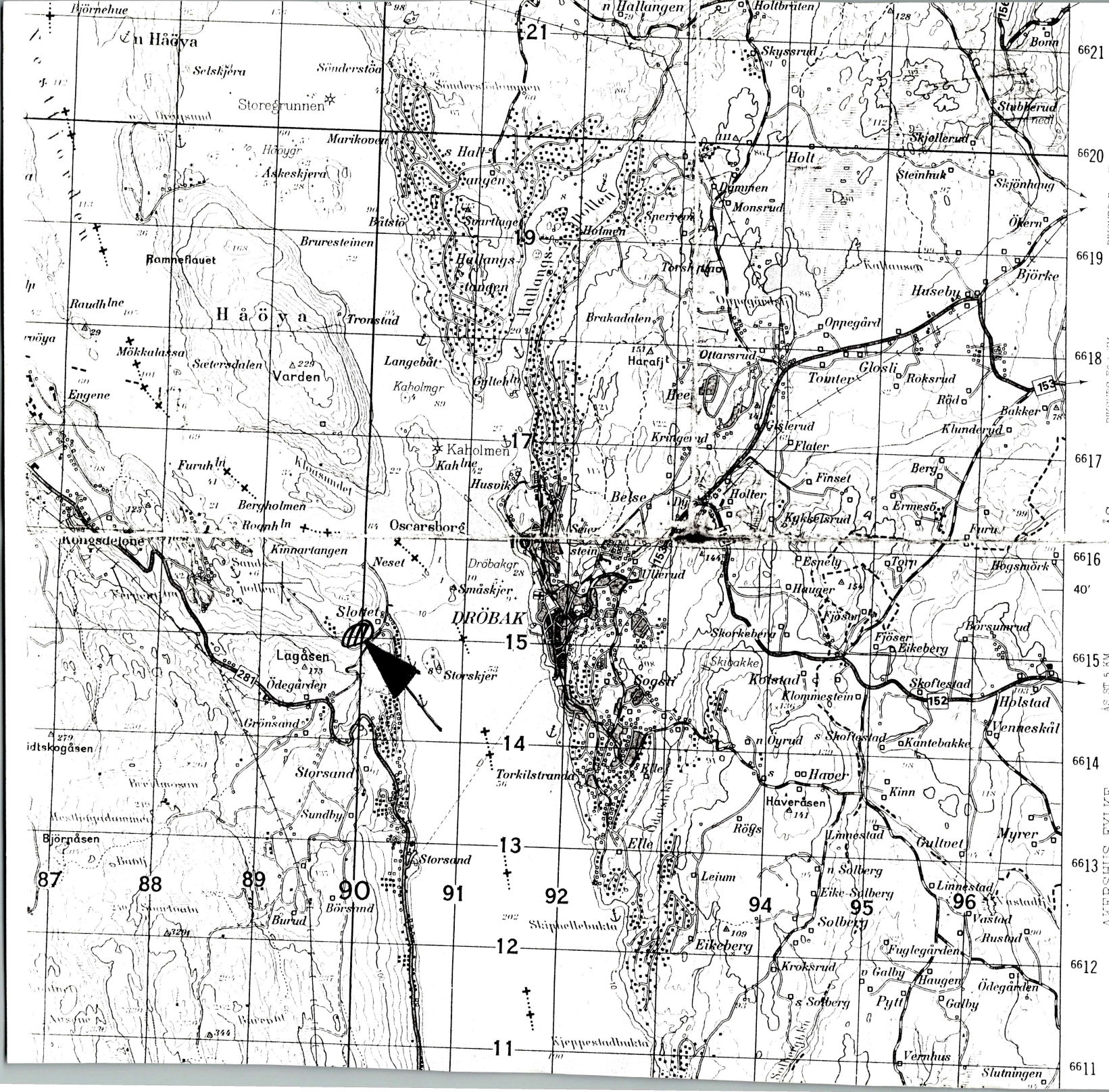
X 184800

ØK CM 039-5-4

Slottet 54/1  
Hurum kommune  
Buskerud

Undersøkellesområde  
avmerket ////





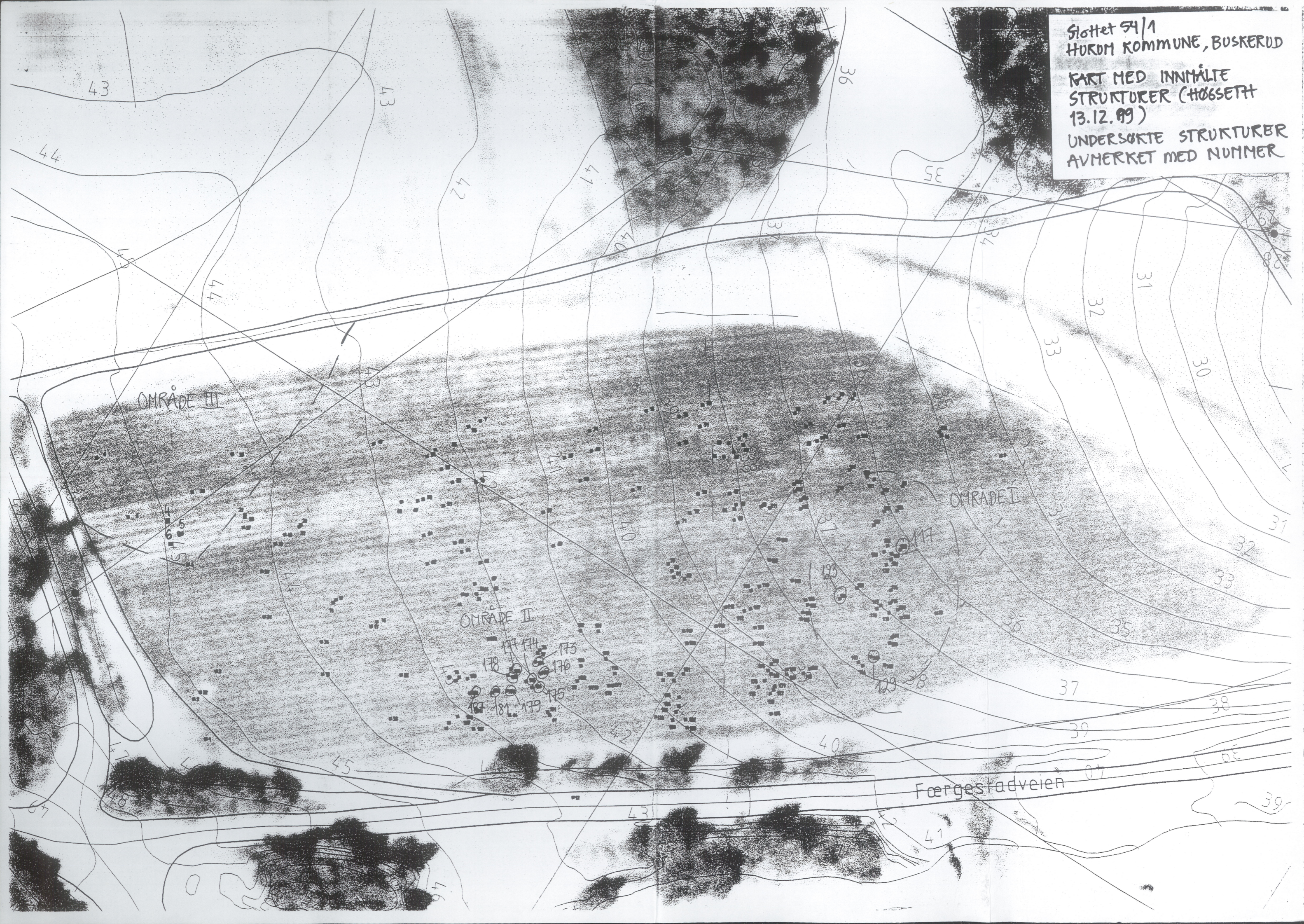
M711  
 Blad 1814 II  
 Målestokk 1: 50 000

50

Slottet 54/1  
 Furum kommune  
 Buserud  
 Undersøkellesområde  
 av merket.



Slottet 54/1  
HURDUM KOMMUNE, BUSKERUD  
KART MED INNMÅLTE  
STRUKTURER (HØBSETH  
13.12.99)  
UNDERSØRTE STRUKTURER  
AVMERKET MED NUMMER





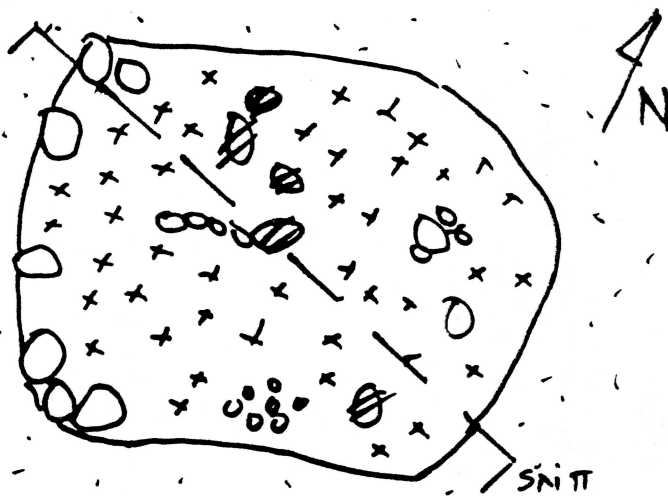
Slottet 54/1, Hurum kommune, Buskerud  
Hh. A. 14.11.00

S 174 OMRÅDE II

mulig latsked/kokegrop

Rektangulært, mål i flate: NNV-SSØ 110cm x ØNØ-VSV 138cm  
Innhold: Skjorbrent stein i overflate, ellers kullblandet sand.

målestokk 1:20 PLAN



- - sand
- x - kull
- 80 - grus
- - stein
- ⊗ - skjorbrent stein

Mål i profil: dybde 17cm Lengde: 147cm

Undergrunn: rødbrun sand

Bunn: buet

Innhold: Kull, kullblandet sand, skjorbrent stein

Skjorbrent stein: 2 bøtter i S-halvdel



Ⓚ: Kullprøve nr. 5.

Ⓜ: Makrofossilprøve nr 2.

Slottet 54/1

Hurum Kommune, Buskerud

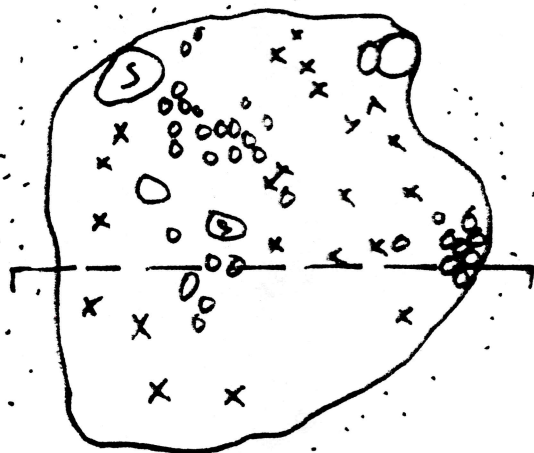
2.

Stt. 14/11-00

S-123

1:20 4N

### PLAN



Form = Sirkuler/  
Ujern

Mål: 1,1 x 1,2 m

Svart fyllskifte med  
kullbiter synlig i  
overflaten. Endel  
småstern > 10 cm i  
fyllskiftet

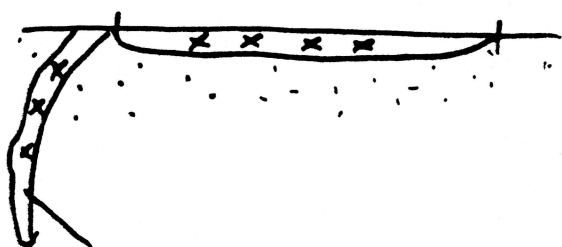
Undergrunn består av  
grov rødbrun sand.

O = Stern

X = Sort sand

∴ = Sand

### PROFIL



DYREGANG

Bredde: 100 cm

Dybde: 7 cm

Bunn: Flat

Kullprøve 2

makrofossil prøve 6

Fet svart fyllskifte

Nesten ikke stein

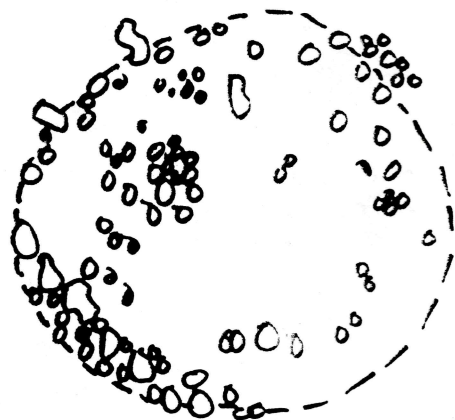


Stt. 14/11.00

S-nr. 129

målestokk 1:20 PLAN

4N



Form: Sirkulær

O = Stein

mål: 1 m

Kommentarer:


Svart fyllskifte m/ Kull

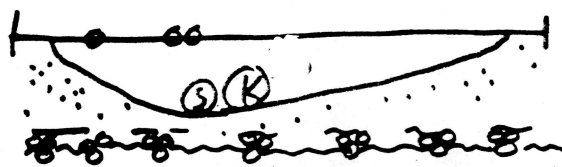
Varme påvirket Stein, mye småstein

Undergrunnen består av rødbrun sand.

4N

PROFIL

Snitt 



Bredde: 120 cm

Dybde: 20 cm

Bunn: flat/buet

Sider: Buet

Svart fyllskifte / stein

Kullholdig men u/ kull biter

Rødbrun sand i sidene lik overflate

∴ = Sand

o8 = Grus

Ⓚ = Stein

Ⓚ = Kullprøve 1.

Understruktur; lag med småstein og grus

Tolkning: Jldsted

Kullprøve 1  
makrofossilprøve 5

Slottet 54/1

Hurum kommune, Buskerud

4  
Hl. Att. 15.11.0

S 117 Kokegrop / Ildsted plan OMRÅDE I

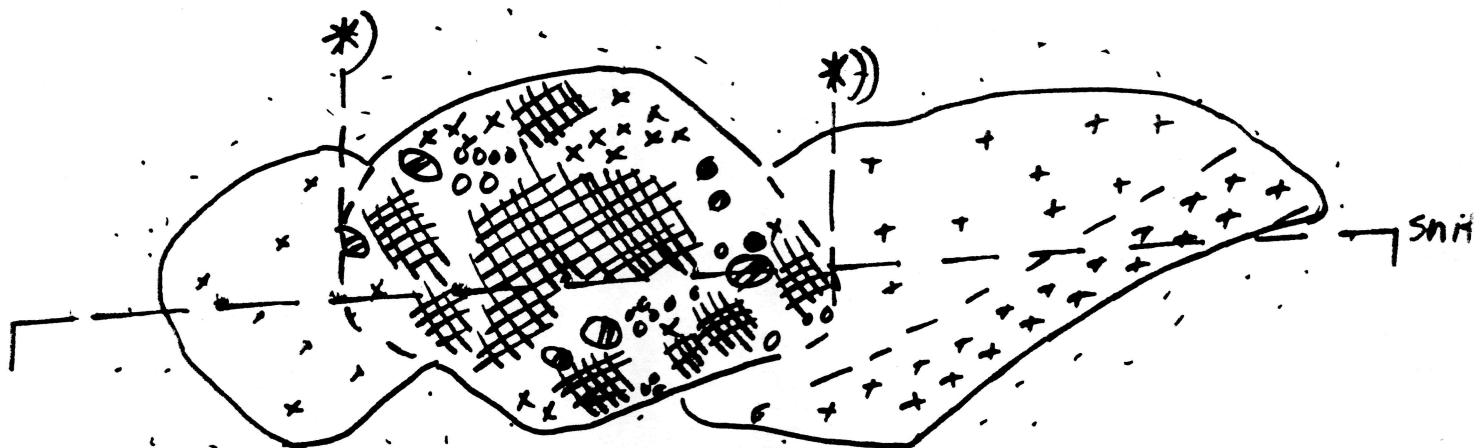
Mål i plan ØV 3,15 m, NS 1,15 m

Innhold: Kullblandet sand, noe  
skjørbrønt stein i overflate  
Mye kullbiter mot midten av strukturen

Beskrivelse: Strukturen er uklart avgrenset, i V og Ø del  
er kullet utvasket. Her er det heller  
ikke skjørbrønt stein.

Målestokk 1: 20

BN



\*)) og \*)) viser referansepunkter mellom plan- og profiltegning.

Før signaturer tegning - se profilttegning S 117

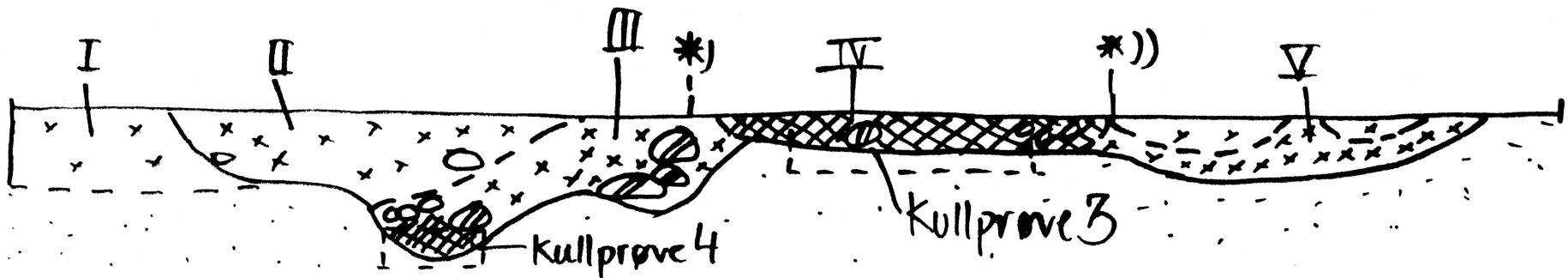


Slottet 54/1, Hurum kommune, Buskerud.

117 Kokegrop/Ildsted profil

OMRÅDE I

Profil, målestokk 1:200



- sand
- x - Kullblandet sand
- ⊗ - Kulllag
- o - stein
- Ø - skjorbrent stein
- \* og \*\*) - referansepunkter mellom plan- og profiltegning.

Mål i profil: 475 cm

Strukturen viste seg å gå ytterligere øst i forhold til plan. Lag I. Fyllskifte lite synlig/avgrenset i plan. Massen består av murusblandet sand, lite kull, fortsetter øst ut skrøning ned mot grustak.

Lag II. Som lag I, mer kull, klarere avgrenset mot undergrunn. Lag III. Klart avgrenset kullfelt med kullbiter i tilknytning til skjorbrent stein.

Lag IV mulig hovedstruktur. Kompakt kulllag, noe skjorbrent stein.

Lag V. Kullblandet sand, skarp kullvånd avgrenser mot bunn av struktur. Undergrunn av gulbrun sand.

Slottet 54/1

Hurum kommune, Bostervud

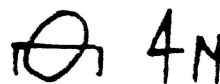
S-181

PLAN 1:20 4N

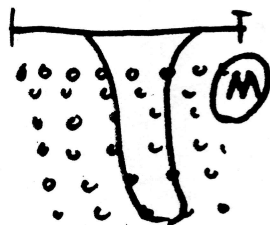
Antydning til  
merkere fyllskifte



PROFIL SNITT



Fyllskifte merkere  
sand/grus enn  
undergrunnen.  
30 cm bred,  
50 cm dyp.  
Strukturen har  
diffuse kenter i  
profilen



Ⓜ. makrofossilprøve 1.



Slottet 54/1.

Hurum Kommune, Buskerud


S-179

PLAN 1:20 4N

Strukturen har uklar  
avgrensning. I reg. rap.  
pepes det at S består av  
organisk fyll masse, dette  
kan være skylt bort.  
Stein i N-kant.



(= mulig avgrensning)

Profil Snill 

Antydning til  
fyllskifte 5-10 cm  
dypt, 90 cm langt.  
30 cm lang stein i  
undergrunnen, den ligger  
i rødbrun undergrunn  
av sand.



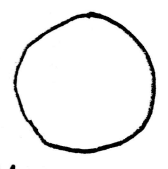
Fyllskiftet noe mørkere og  
mer humus holdig.

Strukturen er diffust  
mørkere i undergrunn.


Slottet 54/1  
Hurum kommune, Busterud.

S-175 PLAN 1:20

Form: Sirkulær  
Mål: ca 35x35



Komm.: Svart fyllskifte  
diffuse kanter

Profil snitt  4 N

Svart fyllskifte  
Diffuse kanter




Undergrunn: Rødbrungrus

S-177 PLAN 1:20

Antydning til  
mørkere fyllskifte  
ca 30 x 20



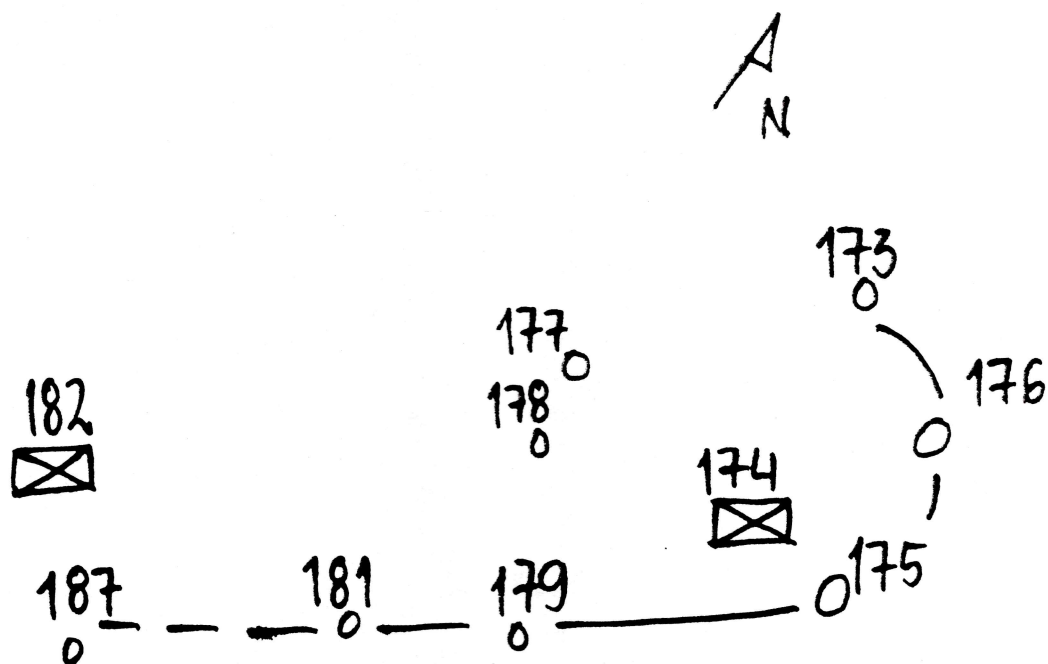
Profil snitt  4 N

Noe mørkere  
fyllskifte enn  
undergrunnen





SKISSE OVER HUSTUFT JAMFØR  
REGISTRERINGS RAPPORT HØBSETH 13.12.99



S 178 og 187  
Ikke tegnet i profil

Slottet 54/1

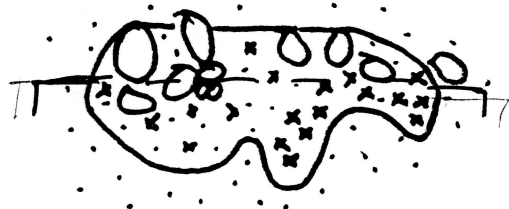
OMRÅDE III

16.11.00  
H. L. AA.

Hurum kommune, Buserud

S 31

mål i flate: NØ-SV : 100 cm , NV-SØ 40 cm  
målestokk 1:20



Beskrivelse og innhold:

Strukturen består av kullblandet sand med noe grus. En steinrekke bestående av ubrent stein, strandrullet, med diameter ca 10 cm følger strukturen. Undergrunn av gulbrun sand, uklar avgrensning.

Dybde i profil: 15 cm

Bunn: flat

- - stein
- · - sand
- ⊗ - grus
- × - kull

Slottet 54/1

Hurum Kommune, Buskerud

OMRÅDE III

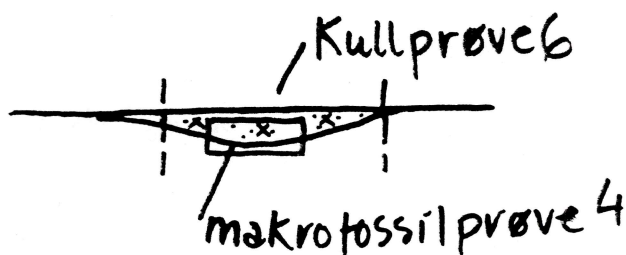
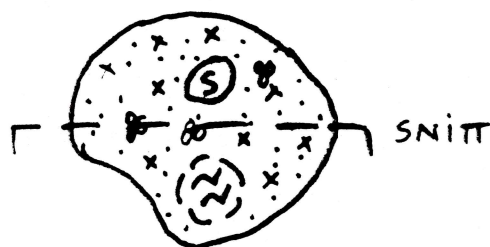
H.L. AA.

11

S5.

målestokk 1:20

↑  
N



- ∴ - sand
- ⊗ - grus
- ~ - leire
- x - kull
- Ⓢ - stein

mål i flate 68 x 60 cm

Beskrivelse og innhold:

Strukturen består av kullblandet

sand med noe grus. Leirfelt 10 x 10 cm

i S-del. Strukturen har uklar

avgrønsing mot undergrunn av grusblandet sand

Mål i profil; dybde 8 cm

Bunn: buet

Innhold: Kullblandet sand med noe grus som plan.



Slottet 54/1

OMRÅDE III

10.11.00

S.H.

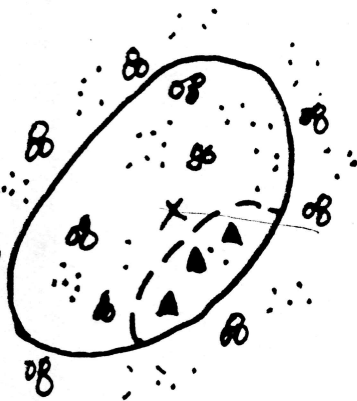
Hurum Kommune, Buskerud

12.

S-6

PLAN 1:20 4N

mørkere fyllskifte mot  
 rødbrun undergrunn av  
 Sand. Kullholdig masse  
 i SØ-kant 80 x 50cm.  
 Kanten er ikke klart  
 avgrenset.

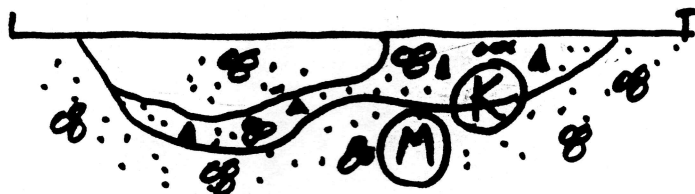


∴ = Sand

80 = Grus

▲ = Kullbiter/lag

Profil, snitt  ↑ N



Lengde 40cm

Dybde 20cm

Ujvn dybde, noe utydelig i  
 kantene, kullholdig lag  
 i overflaten i Ø.

Går under overflaten i V.

Både kull-laget og undergrunnen  
 består av grov sand/grus

Undergrunnen er rødbrun.

Ⓚ = Kullprøve 8

Ⓜ = Makrofossil prøve 10

Høeg - Pollen, 876 842 262,  
Helge Irgens Høeg,  
Gloppeåsen 10,  
3261 LARVIK

Larvik, 4/1-01.

Til Lil Gustafson.

Analyse av 8 kullprøver fra Slottet, 54/1, Hurum komm., Buskerud.

Kullprøve 1, S-129, Ildsted.

Det ble bestemt 40 biter. Av disse var 25 Salix/Populus (selje, vier/osp) og 15 Corylus (hassel).

Kullprøve 2, S-123, Ildsted.

Det ble bestemt 60 biter. Av disse var 17 Prunus/Sorbus (hegg/rogn), 2 Pinus (furu), 4 Betula (bjerke), 1 Ulmus (alm), 23 Quercus (eik) og 13 Corylus (hassel).

Kullprøve 3, S-117, Midtre del.

Det ble bestemt 40 biter. Av disse var 4 Salix/populus (selje, vier/osp), 3 Tilia (lind), 12 Ulmus (alm) og 21 Corylus (hassel).

Kullprøve 4, S-117, Østre del.

Det ble bestemt 40 biter. Av disse var 6 Salix/populus (selje, vier/osp), 18 Pinus (furu), 12 Quercus (eik), 1 Betula (bjerke) og 3 Corylus (hassel).

Kullprøve 5, S-174, Ildsted.

Det ble bestemt 60 biter. Av disse var 50 Salix/populus (selje, vier/osp), 9 Pinus (furu) og 1 Quercus (eik).

Kullprøve 6, S-5, Ildsted.

Det ble bestemt 15 biter. Av disse var 10 Pinus (furu), 1 Betula (bjerke) og 4 Corylus (hassel).

Kullprøve 7, S-4, Ildsted.

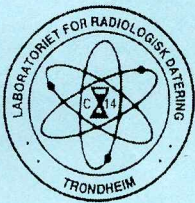
Det ble bestemt 40 biter. Av disse var 1 Prunus/Sorbus (hegg/rogn), 7 Betula (bjerke), 2 Ulmus (alm) og 30 Corylus (hassel).

Kullprøve 8, S-6, Ildsted.

Det ble bestemt 40 biter. Av disse var 15 Salix/populus (selje, vier/osp), 20 Fraxinus (ask) og 5 Prunus/Sorbus (hegg/rogn).

*Helge Irgens Høeg,*





## LABORATORIET FOR RADIOLOGISK DATERING

Adr.: NTNU - Gløshaugen, Sem Sælandsv. 5, 7491 Trondheim

Telefon 73 59 33 10, Telefax 73 59 33 83

SNORRE HAUKAID  
UNIVERSITETETS OLDSAKSAMLING  
FREDRIKS GT 2  
0164 OSLO

AKSELERATOR

DF- 3370

DATO: 13.03.01

Deres søknad om .....<sup>3</sup>..... <sup>14</sup>C dateringer er behandlet med følgende resultat:

Ialt .....<sup>1</sup>..... prøver innvilges. Disse prøver er:

Oppdragsgivers ref.: .....<sup>5174</sup> Slotat, Hjørnå, Bæskervad.....

Etter egen prioritering.

Avslag begrunnes med: 

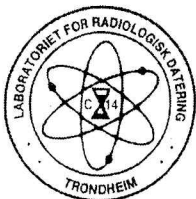
E			
---	--	--	--

- A. Mangelfull dokumentasjon.
- B. Vitenskapelig sammenheng mangelfullt dokumentert.
- C. Prøvens sammenheng med hva som ønskes datert er usikker.
- D. Innvilget antall er foreløpig, dvs. tjener som forprosjekt.
- E. Tilstrekkelig med redusert antall.
- F. Andre dateringsmetoder er bedre.
- G. Begrenset kapasitet ved laboratoriet.
- H. Se kommentar nedenfor.

Laust F. Skar  
Underskrift

Birgitte Skar... (sign.)  
Underskrift





## LABORATORIET FOR RADIOLOGISK DATERING

Adr.: NTNØ - Gløshaugen, Sem Sælandsv. 5, 7491 Trondheim

Telefon 73 59 33 10, Telefax 73 59 33 83

SNORRE HAUKAID  
UNIVERSITETETS OLDSAKSAMLING  
FREDRIKS GT 2  
0164 OSLO

KONVENSJONELL

DF- 3370

DATO: 13.03.01

Deres søknad om .....<sup>2</sup>..... <sup>14</sup>C dateringer er behandlet med følgende resultat:

Ialt .....<sup>2</sup>..... prøver innvilges. Disse prøver er:

Oppdragsgivers ref.: .....<sup>5129, 56</sup> slotlet, Håråm k., Bæskervad.....

Etter egen prioritering.

Avslag begrunnes med: 

--	--	--	--

- A. Mangelfull dokumentasjon.
- B. Vitenskapelig sammenheng mangelfullt dokumentert.
- C. Prøvens sammenheng med hva som ønskes datert er usikker.
- D. Innvilget antall er foreløpig, dvs. tjener som forprosjekt.
- E. Tilstrekkelig med redusert antall.
- F. Andre dateringsmetoder er bedre.
- G. Se kommentar nedenfor.



Underskrift

Birgitte Skar (sign.)

Underskrift



UNIVERSITETET  
I OSLO

KOPI

Laboratoriet for radiologisk datering  
UNIT/NTH  
Sem Sælandsv. 5  
7034 Trondheim

UNIVERSITETETS KULTURHISTORISKE MUSEER  
*Oldsaksamlingen, Vikingskipshuset, Myntkabinettet,  
Etinografisk museum*  
Postboks 6762 St. Olavs plass  
0130 Oslo

Deres ref:  
Vår ref:

*Besøksadresse*  
Sognsveien 70, 6.etg.

Telefon: 22 85 88 37  
Telefaks: 22 85 87 33  
E-mail: snorre.haukalid@ukm.uio.no

Oslo, 26. april 2001

**Oversendelse av 3 trekullprøver fra Slottet, 54/1, Hurum kommune, Buskerud.**

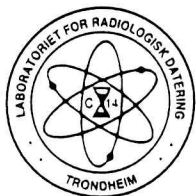
Det ble invilget 2 konvensjonelle- og 1 akseleratordatering. Herved oversendes kullprøvene merket: S 6, S 129 og S 174.

Søknadsformular 1 og 2 fulgte med søknaden.

Da vårt regnskapskontor ønsker å gjøre opp regnskap for dette prosjektet, ber vi om at faktura for egenandelen merkes med internreferansenr. 20005020.

Vennlig hilsen

Snorre Haukalid  
førstekonsulent



# LABORATORIET FOR RADIOLOGISK DATERING

Adr.: NTNU - Gløshaugen, Sem Sælandsv. 5, 7034 Trondheim  
Telefon 73593310 Telefax 73593383

## DATERINGSRAPPORT

Oppdragsgiver: Haukalid, Snorre  
UKM/Oldsaksamlingen  
Postboks 6762 St. Olavs plass

DF-3370

Lab. ref.	Oppdragsgivers ref.	Materiale	Datert del	$^{14}\text{C}$ alder for nåtid	Kalibrert alder	$\delta^{13}\text{C}$ ‰
TUa-3115	Prøve 5, S-174, ildsted Slottet 54/1, Hurum Buskerud	Trekull Selje vier/osp		$5295 \pm 75$	BC4235-3990	-26.1*

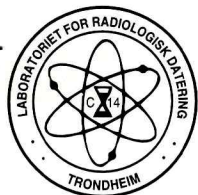
Dato: 25 JUL 2001

Laboratoriet for Radiologisk Datering

*Pål Johan Svanem*  
Pål Johan Svanem

*Steinar Gulliksen*  
Steinar Gulliksen





# LABORATORIET FOR RADIOLOGISK DATERING

Adr.: UNIT/NTH - Fakultet for fysikk og matematikk  
Sem Sælandsv. 5, 7034 Trondheim. Telefon 73 59 33 10. Telefax 73 59 33 83.

## DATERINGSRAPPORT

Oppdragsgiver: Haukalid, Snorre  
UKM/Oldsaksamlingen  
Postboks 6762 St. Olavs plass

DF-3370

Lab. ref.	Oppdragsgivers ref.	Materiale	Dateret del	$^{14}\text{C}$ alder før nåtid	Kalibrert alder	$\delta^{13}\text{C}$ ‰
T-15355	Prøve 8, S-6, ildsted Slottet 54/1, Hurum Buskerud	Trekull Div.arter	5.0 g	1580 ± 45	AD425-545	-26.1*
T-15356	Prøve 1, S-129, ildsted Slottet 54/1, Hurum Buskerud	Trekull Hassel, selje vier/osp	1.4 g	5080 ± 130	BC3990-3710	-26.1*

Dato: 07 JAN 2002

Laboratoriet for Radiologisk Datering

  
Fred H. Skogseth

  
Steinar Gulliksen

## FORKLARING TIL DATERINGSRAPPORTEN

Med prøvens  $^{14}\text{C}$  alder forstås den tid som er medgått siden opptaket av biogent kullstoff opphørte. (Nåtid er satt til AD 1950). Den angitte feilgrense representerer et standardavvik slik som det defineres i statistikken, og dette innebærer at det vil være ca. 68% sannsynlighet for at prøvens alder faller innenfor denne feilgrense. Det oppførte standardavvik inkluderer usikkerhet i bestemmelsen av prøvens  $^{14}\text{C}$  innhold og usikkerhet ved korreksjon for isotopisk fraksjonering. Halveringstiden for  $^{14}\text{C}$  er forutsatt 5570 år.

Kalibrert alder finnes ved sammenlikning med målinger av  $^{14}\text{C}$  aktivitet i årringdaterte treer. Korrekt historisk alder vil med 68% sannsynlighet ligge i det oppgitte intervall, men på grunn av uregelmessigheter i kalibreringskurven er det uklart hvilken del av intervallet som er mest sannsynlig. Mer detaljerte opplysninger om dette kan fås ved henvendelse til laboratoriet. Det er benyttet et kalibreringsprogram utarbeidet ved University of Washington, Seattle (Stuiver & Reimer, 1987).

Ved kalibrering av torv, gytje og sedimentprøver er det antatt et tidsspenn på 100 år for dannelsen av materialet.

For marine prøver inkluderer dateringsresultatet korreksjon for reservoireffekt (havvannets tilsynelatende alder). Denne utgjør 440 år for  $^{14}\text{C}$  alder, mens korreksjonen for kalibrert alder er avhengig av hvor prøven er funnet (Sør-Norge, Nord-Norge, Svalbard etc.).

Den oppgitte  $\delta^{13}\text{C}$  verdi er anvendt for korreksjon av prøvens aktivitet for isotopisk fraksjonering til -25,0 o/oo relativt PDB.

Når flere fraksjoner av samme materiale er datert, betegnes disse med A, B osv. For gytje/sedimenter er alltid A den lutløselige del og B den uløselige. For skjell regnes fraksjonene utenfra, dvs. A er den fraksjon som først frigjøres ved etsing med syre.

## KJEMISK FORBEHANDLING

### Trekull, tre og torv

Prøven ble behandlet med fortynt natriumhydroksydoppløsning (5g/100ml) for å fjerne mulig innhold av humussyrer. Videre ble den behandlet med fortynt saltsyre (5ml/100ml) for fjerning av karbonater.

### Gytje/sedimenter

#### A. Lutløselig fraksjon

Prøven ble ekstrahert med fortynt natriumhydroksydoppløsning (10g/100ml) og utfelt med saltsyre. Uløst del sentrifugert ut før utfelling.

#### B. Lutløselig fraksjon

Uløst del ble behandlet med fortynt saltsyre (5ml/100ml) for å fjerne mulig innhold av karbonater.

### Skjell

Det ytterste laget av skjellene ble etset bort med fortynt saltsyre for å fjerne belegg med mulig innhold av yngre karbon.

### Bein

Uorganisk fraksjon fjernet ved behandling med fortynt saltsyre (25ml/100ml) under vakuum. Deretter behandlet med kald natriumhydroksydoppløsning (5g/100ml) for å fjerne humussyrer. Kollagenet ekstrahert med varmt destillert vann med  $\text{pH} \approx 3$  (justert med saltsyre), og inndampet til tørrhet.

---

---

## AUTOMATISK FREDETE KULTURMINNER

---

---

Fylke: Buskerud                      Kommune: Hurum                      Regnr: 0

Gnr: 54                      Gård: Slottet  
Bnr: 1                      Bruk: Slottet  
Gnr: 0                      Gård:  
Bnr: 0                      Bruk:

Flyfoto:                      R-x-nr: R1                      Lokalitet: Slottet

Øk-kart: CM 039-5-2                      Hoh: 45

Fornminnets-art: Flintfunn fra fornminne - Ant: 27                      Alder:

*OMRÅDE / STA. DR. -*  
~~Fornminnets-art:~~ *BEDELIS*                      Ant: 0

---

Eieradresse:

Reg. ved: Geir Noddeland Dymnæs                      23.11.2001

Terrengets art:

Slak SØ- helling, åpent. Tidligere dyrket mark, nå avdekket og sand/grusgrunnen ligger i dagen. God utsikt mot N-S

Orienteringsoppgave:

Sentrumspunkt for fornminneområdet ligger 225 m SV for driftsbygningen på 54/1 Slottet og 50 m SØ for vei inn mot Lagtangen

Art/utstrekning:

75 m NØ-SV og 50 m NV-SØ

Beskrivelse:

Under overvåkning av tilbakeføring (tildekking) av fornminneområdet ble det gjort følgende funn i den utvaskede sand / grusgrunnen: 10 avslagsfragmenter av flint. Mål fra 1,0 ganger 0,5 cm til 3,4 ganger 2,2 cm. Flinten varierer fra lys grå og grov til brun og delvis transparent. 5 kjerner (kjernefragmenter) av flint. En av disse er en flersidig kjerne med plattform, sk. kjølformet kjerne med målene 4,3 cm ganger 2,3 cm. De øvrige fire er mer for fragmenter å regne og har mål fra 1,3 cm ganger 0,9 cm til 1,8 cm ganger 1,5 cm. 4 flekkeliknende avslag hvorav en har enderetusj (sannsynligvis endeskraiper). Mål fra 2,5 cm ganger 1,6 cm til 4,6 cm ganger 2,6 cm. 5 avslag hvorav ett har enderetusj. Ett avslag er også kraftig hvitbrent og krakilert. Mål fra 1,7 cm ganger 1,1 cm til 4,3 cm ganger 2,8 cm. 1 flekke med målene 3,1 cm ganger 0,8 cm, dvs. mikroflekk. 1 mulig flintknoll, dvs. vannrullet stein med gråhvitt belegg (mulig cortex). Mål: 4,6 cm ganger 3,5 cm ganger 2,5 cm. 1 avlang gråbrun sandstein. Denne er spaltet på langs og har tydelig slipflate på den ene siden. Mål: 10,4 cm ganger 3,1 cm ganger 1,9 cm.

Tradisjon:

Fotonr: 0

Litteratur: Buskerud fylkeskommune,

Pr.sj.nr:



kulturavdelingen, Slottet gård,  
54/1, saksnummer 99/1356,  
arkivkode 650.

Neg. nr. 25725 (Sh 1)

A-nr. 00/229

Sluttet, 54%, Humus løst.

Buslend.

16/1-02. S.H.



SIGNAL

3 1 2 4

ILFORD

100 DELTA PROFESSIONAL

3 1 2 4

0 10 20 30 40 50 60 70 80 90 100

ILFORD



1A

2A

3

4

5

6

7

8

9A

10

11

12

13

ILFORD

8

9A

100 DELTA PROFESSIONAL

3

1

2

4

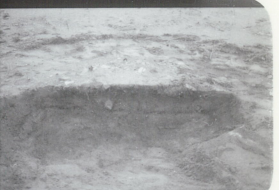
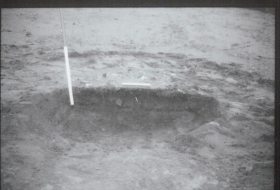
ILFORD

10A

11A

12

100 DELTA PROFESSIONAL



13A

14

14A

100 DELTA PROFESSIONAL

3

1

2

4

ILFORD

15A

16

16A

17

17A

18

18A

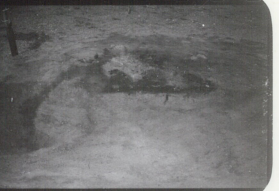
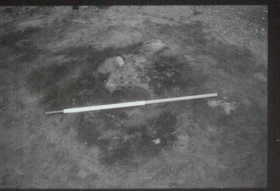
1 2 4

ILFORD

100 DELTA PROFESSIONAL

3 1 2 4

ILFORD



19A

20

20A

100 DELTA PROFESSIONAL

3

1

2

4

ILFORD

21

21A

22

22A

23

23A

24

24A

1 2 4

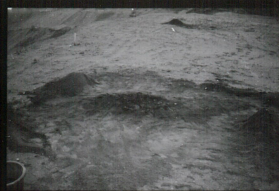
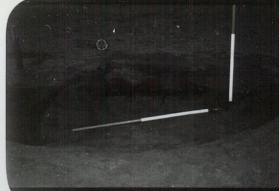
ILFORD

100 DELTA PROFESSIONAL

3 1 2 4

ILFORD





25A

26

▶ 26A

27

▶ 27A

28

▶ 28A

29

▶ 29A

30

▶ 30A

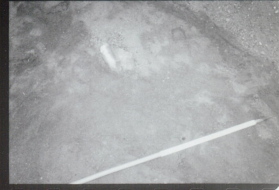
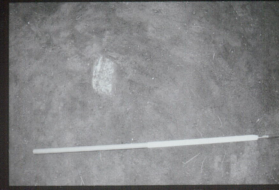
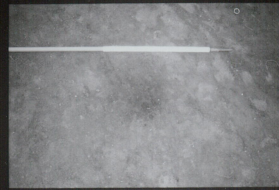
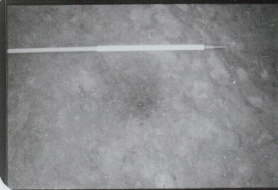
100 DELTA PROFESSIONAL

3 1 2 4

ILFORD

100 DELTA PROFESSIONAL

3



31

32

▶ 32A

33

▶ 33A

34

▶ 34A

35

▶ 35A

36

▶ 36A



Neg. nr. 2572 Ge (Sh 2)

A-nr. 00/229

Skuttet, 54/1, Humum komm.

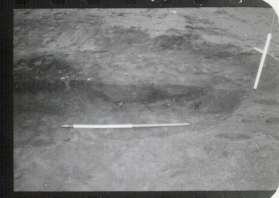
Buskend.

16/1-02. S.H.

100 DELTA PROFESSIONAL

3 1 2 4

ILFORD



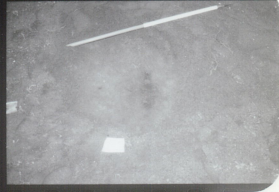
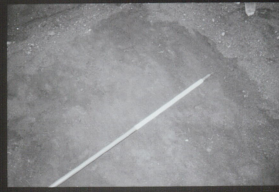
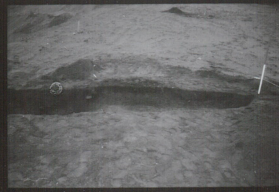
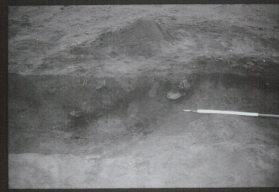
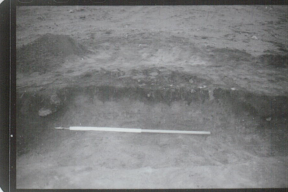
100 DELTA PROFESSIONAL

3 1 2 4

ILFORD

100 DELTA PROFESSIONAL

3 1 2



1A ILFORD

2 ILFORD

2A ILFORD

3 100 DELTA PROFESSIONAL

4 3 1 2 4

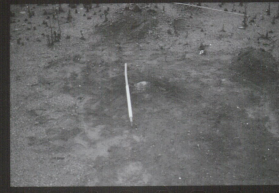
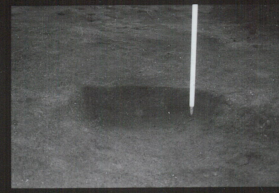
4A ILFORD

5 ILFORD

5A ILFORD

6 100 DELTA

6A 100 DELTA



7A ILFORD

8 ILFORD

8A ILFORD

9 100 DELTA PROFESSIONAL

10 3 1 2 4

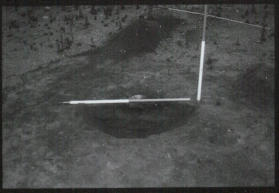
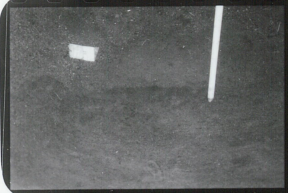
10A ILFORD

11 100 DELTA PROFESSIONAL

11A 3 1 2 4

12 ILFORD

12A ILFORD



13A ILFORD

14 ILFORD

14A ILFORD

15 100 DELTA PROFESSIONAL

16 3 1 2 4

16A ILFORD

17 100 DELTA PROFESSIONAL

17A 3 1 2 4

18 100 DELTA

18A 100 DELTA





**BUSKERUD  
FYLKESKOMMUNE**  
Utviklingsavdelingen

Vår saksbehandler  
Geir Noddeland Dyrnæs, tlf. 32 80 85 96 / 41 57 40 22

Vår dato  
23.07.2003

Deres dato  
08.04.2003

Vår referanse  
03/01247-5  
650.

Deres referanse

Storsand Sandtak A.S  
Færgestadvn. 10 Storsand  
3475 SÆTRE

**ARKIV**

UNIVERSITETETS KULTURHISTORISKE MUSEER Universitetet i Oslo		
Saksh.	3 1 JULI 2003	Kopi
Ark.	0628-54	
Saksnr.	00/7897	Dok.nr.: 15

## Slottet gård - gnr 54 bnr 1 - Storsand sandtak - Hurum kommune - kulturminneregistreringer

Buskerud fylkeskommune har nå ferdigstilt kulturminneregistreringene i forbindelse med ovennevnte sak (se vedlegg 1-3).

Det ble ikke funnet automatisk fredete eller nyere tids kulturminner innenfor uttaksområdet. Kulturvern har derfor ingen merknader til planlagt uttak.

Vi vil imidlertid gjøre oppmerksom på at dersom det under anleggsarbeid eller annen virksomhet i området skulle framkomme automatisk fredete kulturminner, må arbeidet straks stanses og fylkeskommunen varsles, jmf. kulturminneloven § 8.2.

Dette er viktig for å registrere og dokumentere spor etter forhistorisk virksomhet før de går tapt for all tid.

Det er brukt i alt 17 arbeidstimer à kr 520,- i forbindelse med kulturminneregistreringene, inkludert forarbeid, etterarbeid og reise. Faktura på kr 8840,- vil bli sendt fra regnskapsseksjonen snarest.

Med hilsen

*Ase Klundelien*  
Ase Klundelien  
seksjonsleder plan- og kultur

*G. N. Dyrnæs*  
Geir Noddeland Dyrnæs  
arkeolog

Vedlegg:

- 1 Registreringsrapport
- 2 M-711 kart 1814 II. M= 1:50000
- 3 Øk- blad: CM 039-5-4 m/ uttaksområde og sjakter

Kopi til:

Buskerud Kommunerevisjon IKS Postboks 4197, 3005 DRAMMEN  
Fylkesmannen i Buskerud Postboks 1604, 3007 DRAMMEN

Kopi med vedlegg til:

Magne Nilsen, her Pb 6762 St. Olavs plass, 0164 OSLO  
Universitetet i Oslo UKM

POST ADRESSERES TIL AVDELINGEN - IKKE TIL ENKELTPERSONER

Postadresse  
BUSKERUD FYLKESKOMMUNE  
Fylkeshuset  
N-3020 Drammen

Besøksadresse  
Hauges gate 89  
E-postadresse  
Postmottak@bfk.no

Telefon  
32 80 85 00

Telefaks  
32808676

Bankkonto  
2200.07.13523  
Foretaksregisteret  
NO 964 951 373

Vår dato  
23.07.2003

Vår referanse  
03/01247-5

---



## RAPPORT FRA ARKEOLOGISK REGISTRERING

<b>Fylke</b>	<b>Buskerud</b>
<b>Kommune</b>	<b>Hurum</b>
<b>Gnr/Bnr, Navn</b>	<b>54/1, Slottet</b>
<b>Saksnr.</b>	<b>03/01247-3</b>
<b>Gjelder</b>	<b>Arkeologisk registrering i forbindelse med utvidelse av Storsand sandtak</b>
<b>Kartreferanse</b>	<b>M-711: 1814 II Drøbak Øk- blad: CM 039 – 5 – 4</b>
<b>Utført dato</b>	<b>09. 06. 03. – 11. 06. 03.</b>
<b>Utført av</b>	<b>Kjell E Sønsterud, Buskerud fylkeskommune, Utviklingsavdelingen</b>
<b>Vedlegg</b>	<b>Utsnitt av M 711 kart Utsnitt av ØK kart</b>

## **Formål og bakgrunn for undersøkelsen**

I forbindelse med planlagt utvidelse av Storsand sandtak ble det mandag 09.06.03. iverksatt gang en arkeologisk registrering av planområdet. Formålet med registreringen var å påvise til automatisk fredede kulturminner og eventuelt avgrense disse.

## **Bemanning og tidsbruk**

Registreringen ble utført av Kjell E Sønsterud. Det er brukt i alt 17 arbeidstimer i forbindelse med kulturminneregistreringene, inkludert forarbeid, etterarbeid og reise.

## **Tidligere arkeologiske registreringer**

Det er ikke registrert automatisk fredede kulturminner innenfor planområdet tidligere, men i nærområdene er det funnet spor etter aktivitet fra flere faser av forhistorien og opp til middelalder.

## **Topografi**

Området fremstår som en relativt plan slette som faller av mot øst, før den brekker av meget markant ned mot sjøen ca. 120 m. nedenfor. Området fremstår i dag som et hogstfelt og har vært bevokst med gran og løvtrær.

## **Metode**

Da dette fremsto som en slette ble det bestemt å gå inn med gravemaskin for å avdekke et større område. Det ble således lagt søkesjakter på utvalgte steder innenfor planområdet. Her ble matjordlaget fjernet i en bredde på ca. 3 m. for å se etter strukturer i undergrunnen.

## **Sjaktene**

Det ble til sammen lagt 5 sjakter over hele området. De er alle orientert NØ – SV.

## **Registreringer/observasjoner**

Det ble ikke registrert strukturer eller konstruksjoner som er automatisk fredede i området. Ved sjaktning viste det seg imidlertid at området i sin tid har vært dyrket. Torven eller matjordlaget viste seg således å ha en tykkelse på opp til 0,3 m., men det er ikke mulig å si noe om når evt. flaten har vært dyrket.

Drammen 20. 06. 03, Kjell E Sønsterud

STORSAND SAMBUD - KULTURMINNE-  
 REGISTRERING AV UTAKSOMRÅDE  
 SMR: 03/1247-1, BRK, UTV. AVD. 2023.  
 M-711: 1814 II DRØBAK  
 M = 1:50000

VEDLEGG 2A13

