

SENTRALBORD:

416300

I samband med (funn) \_\_\_\_\_

Adr: \_\_\_\_\_

Gårdsnavn, gårds og bruksnr \_\_\_\_\_

kirkesogn(s), prestegjeld(p), kommune(k), fylke:

Bakke, Eiker, Ø Eiker

ville vi være takknemlig for å få vite:

Finnerens navn: \_\_\_\_\_

Finnerens adresse: \_\_\_\_\_

Oddveig Woen

Fogderud, 3330 Skotselv

Grunneierens navn: \_\_\_\_\_

Grunneierens adresse: \_\_\_\_\_

Torvald og Oddveig Woen

Har funnstedet noe særlig navn? \_\_\_\_\_

Hva slags mark og lende (åker, hage, skog, ur, strand, vann e. l.) :

overgang mellom leire og jord - tønder turbotter

Var der sandjord / myrjord / leirjord? Stryk under det som passer .  
Hvor ligger det i forhold til gården (omtrentlig avstand og retning) :

3m fra rønnstaket, no oppstående grunnfjell

Hvis dette ikke passer, angi funnstedet ut fra faste terrengmerker  
(vann, nut, vei, berghammer, trigonometrisk punkt e.l.)

Hvor dypt lå det? 15-20 cm . Høyde over havet ca \_\_\_\_\_

Under hva slags arbeid? grøftearbeid med grav Når? mand. 18. VIII

Ble det sett annet av interesse (trekull, bein, aske, steinheller?) :

Andre opplysninger (tidligere funn på stedet, spor sagn eller tradisjon etter gammel bosetning)

Dersom her ikke er plass nok, bruk baksiden eller nytt ark.

Ønsker De finnerlønn, eller er funnet gave til Museet? I siste tilfelle vil De få tilsendt diplom med fotografi av oldsaken/sakene.  
(Stryk under det som passer)

Returneres Universitetets Oldsaksamling  
Frederiksgate 2, Oslo 1.



ARKIV

UNIVERSITETETS KULTURHISTORISKE MUSEER	
Universitetet i Oslo	
Saksb.	Kopi
HGR	- 5 SEPT. 2001
Ark:	0624-111
Saksnr.	01/10053 Dok.nr.: 1



UNIVERSITETET  
I OSLO

0624-111  
**ARKIV**

Riksantikvaren  
Postboks 8196 Dep.  
0034 Oslo

UNIVERSITETETS KULTURHISTORISKE MUSEER  
*Oldsaksamlingen., Vikingskipshuset, Myntkabinettet,  
Etnografisk museum*  
Postboks 6762 St. Olavs plass  
0130 Oslo

Deres ref:  
Vår ref:01/10053 -2  
Saksbehandler: Margrete F. Simonsen

*Besøksadresse*  
St. Olavs gate 29

Telefon: 22 85 19 39  
Telefaks: 22 85 19 38  
E-mail: margrete.simonsen@ukm.uio.no

Oslo, 25. oktober 2001

**VARSEL OM GJENNOMFØRING AV NØDVENDIGE SIKRINGSTILTAK FOR SIKRING AV  
FUNNSTED MED HJEMMEL I LOV OM KULTURMINNER AV 9. JUNI 1978 § 11, B.  
FOGDERUD, 177/7, ØVRE EIKER, BUSKERUD**

Vi viser til telefonsamtaler med Riksantikvaren v/Kjersti Randers i saken. Universitetets kulturhistoriske museer (UKM) Oldsaksamlingen, Vil med dette varsle om at nødvendige sikringstiltak på funnstedet er foretatt og avsluttet 4. oktober 2001.

Etter forskrift om faglig ansvarsfordeling i kulturminnevernet Kap 2., § 7, skal museene varsle Riksantikvaren snarest mulig og senest 3 uker etter at sikringstiltak med hjemmel i kulturminnelovens § 11 b, er gjennomført.

**Sakens bakgrunn**

I forbindelse med graving av vann- og kloakkgrøft til nytt bryggerhus på Fogderud 177/7, Øvre Eiker, Buskerud, ble det samlet opp 73 jernbarrer, som hadde rast ut fra et hulrom under markoverflaten i kanten av grøfta. Barrerne ble oppdaget av grunneierne Oddveig og Torgny Moen 21. august, og først et par dager etter at gravingen var utført. Det ble meldt fra om funnet til Buskerud fylkeskommune v/Geir Helgen, som foretok befarig til stedet 28. august og sikret funnstedet ved avsperring med bånd. UKM, Oldsaksamlingen, ble varslet og det ble foretatt en nærmere undersøkelse på stedet første gang 4. september, for å sikre eventuelle funn og dokumentere funnstedet. Funnmengden viste seg å være av større omfang og kompleksitet enn først antatt og det ble derfor foretatt videre undersøkelse av funnstedet 27. september 2001.

Undersøkelsene er foretatt av Heid Gjøstein Resi og Margrete F. Simonsen. Ved undersøkelsene har fylkeskommunen v/Geir Helgen deltatt, grunneier Oddveig Moen, samt metallsøker Arne Skaug. Skaug foretok siste søk med metalldetektor 4. oktober.

Mesteparten av jernbarrerne var allerede tatt opp før museet foretok sine undersøkelser. Det ble likevel vurdert som sannsynlig at det kunne ligge flere funn igjen in situ, i den utgravde vann- og kloakkgrøften, som grabben kanskje ikke hadde rørt. Det ble samtidig vurdert som nødvendig å gå over den utgravde massen med metallsøker. Søk med metalldetektor ble også gjort i grøfta, for å lokalisere gjenliggende funn.

Disse tiltak var helt nødvendige å foreta på dette tidspunkt fordi funnstedet var blottlagt og funn lå fremme i dagen, utsatt for vær og vind.

Undersøkelsene påviste jernbarrer in situ, ned i undergrunnsleira som gravemaskinen ikke hadde forstyrret. De gjenliggende jernbarrene, 8 stk, ble tatt inn til museet på preparat og undersøkt ferdig, 2.-3. oktober.

Fra de utgravde løsmassene som var deponert utenfor funnstedet, ble det samlet inn flere jernbarrer. Totalt består funnet av et antall på et sted mellom 100-150 jernbarrer i tre ulike størrelser (Aks 01/184). I tillegg ble det funnet et skjøvelignende redskap av jern. En nærmere gjennomgang og katalogisering av funnene er ennå ikke foretatt.

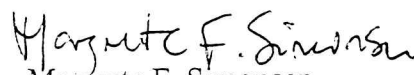
Datering av funnet til yngre jernalder, regnes som det mest sannsynlige. Det forventes at funnet vil kunne belyse sentrale spørsmål rundt jernbarredepoene.

Rapport fra undersøkelsene vil oversendes Riksantikvaren så snart den foreligger. Registrering av funnstedet er foretatt og opplysninger oversendes Fornminneregistret, jf. vedlegg.

Med hilsen



Karl Kallhovd  
seksjonsleder (e.f.)



Margrete F. Simonsen  
førstekonsulent

Vedlegg: Registreringsskjema og kart  
Foto av funnsted

Kopi: Buskerud fylkeskommune  
Fornminneregistret v/NIKU  
Oddveig og Torgny Moen, 3330 Skotselv



FYLKE: BUSKERUD KOMMUNE: UVRE EIKER FORNMINNENR: \_\_\_\_\_

GNR/GARD: FUGDERUD 177/7

BNR/BRUK: \_\_\_\_\_

FLYFOTO: \_\_\_\_\_ R/X-NR: X1 LOKALITET: \_\_\_\_\_

BK-KART: CE 044-5-2 SUNJU KOORD: \_\_\_\_\_ BOH: CA 145

59°52.831' N 9°47.258' E

FORMINNETS ART: \_\_\_\_\_ ANT: \_\_\_\_\_ ALDER: \_\_\_\_\_ GAB-kode: \_\_\_\_\_

FUNNSTED FOR JERNBARRER 1 JERNBARRER

BEV. ANNET DOK: RAPPORT UKM TOP. ARK.

EIER/ADR: ODDVEIG OG TORLNY MOEN 3330 SKOTSELV

REG/V, DATO: HEID GJOSTEIN RESI OG MARGRETE F. SIMONSON, 27.09.01

KONTR/V, DATO: \_\_\_\_\_

TERR ART, UTSIKT: \_\_\_\_\_ ART, UTSTREKNING: \_\_\_\_\_

FRAMSTIKKENDE BERGPARTI

I NORDENOT SKRANING

MOT UTKANTEN AV

DYRKET MARK OG INNTEIL

BARSKUG MOT SYD OG VEST.

HØYT OG FRITTLIGENDE

PUNKT MED UTSIKT

MOT GN DALSONKENING

NED MOT BINGSELVA.

PA STEDET VOKSER ENKELTE

TRUSTRER, ELLER GRESS (PLEN)

ORIENT OPPG: \_\_\_\_\_

CA 135 M SØ FOR

TUNET PÅ FUGDERUD

GÅRD OG CA 40 M V

FØR GLEINEBØKKEN.

9,3 M SØ FOR NYTT

BOLIGHUS.

BESKRIVELSE: \_\_\_\_\_

KARAKTERISTISK BERGFORMASJON

MEG MARKERT PÅT OVERSIDEN

SOM HØYER SØ 1-1,5 M OVER

OMLIGENDE TERRENG. AVSLUTNINGEN

MOT SYD KNOX I TO MARKERTE

HAKK SOM ER TILDANNET

NATURLIG.

I FORBINDELSE MED GRAVING AV

VANN- OG KLOAKKURFT LANGS

BERGETS SYDKANT, BLE DET

FUNNET 73 JERNBARRER I ET

HULROM UNØYD MARKOVERFLATEN

(AKS. 01/184). FUNNET BLE

OPRT AV ODDVEIG OG TORLNY MOEN

21.08.01.

ETTERUNDERSØKELSE AV FUNNSTEDET BLE  
FORETATT AV UNIVERSITETETS KULTURHISTORISKE  
MUSEER I TIPSROMMET 4.09. - 4.10.01.  
RAPPORT V/HEID GJØSTEIN RESI, VKM TOP. ARK.

TRADISJON: INGEN

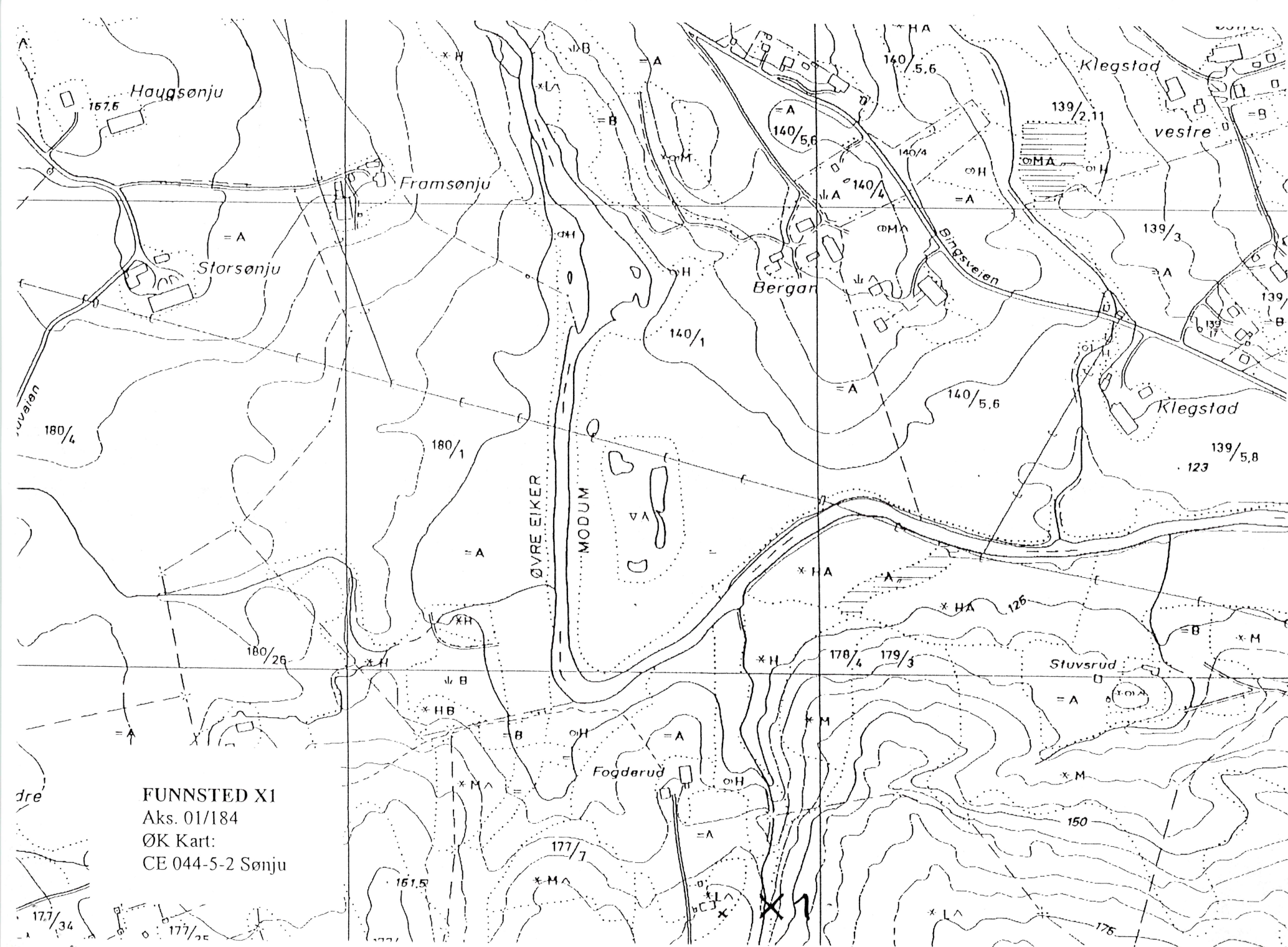
LITTERATUR: \_\_\_\_\_

DRAMMENS TIOENDE 31.08,  
5.09.01

FOTO: \_\_\_\_\_

VKM, FOTOGRAFISK  
ARKIV.

ANN: \_\_\_\_\_



dre

FUNNSTED XI  
 Aks. 01/184  
 ØK Kart:  
 CE 044-5-2 Sønju

XI

UKM- Oldsaksamlingen

Rapport om etterutgravning av funnsted for jernbarrer  
(Aks.01/184; C.52636 /1-14)

Gårds/bruksnavn: Fogderud

G.nr./br.nr.: 177/7

Kommune: Øvre Eiker

Fylke: Buskerud

Sogn: Bakke

Prestegjeld: Eiker

Flyfoto:

Kartref. ØK CE 044-5-2 Sønju

Eier/bruker, adr.: Oddveig og Torgny Moen, 3330 Skotselv.

Gjelder: Etterutgravning av funnsted for jernbarrer

(Aks.01/184; C.52636 a-n) i september og oktober 2001

Ansvarlige for undersøkelsen: Margrete Simonsen og Heid

Gjøstein Resi

Bakgrunn og formål med etterundersøkelsene

På Fogderud, tett opptil en markert bergformasjon få meter øst for bolighuset (Film 25828-29; Tegning 4), kom det den 21. august fram en konsentrasjon av jernbarrer. Familien Moen har til hensikt å bygge et bryggerhus i gammel stil rett øst for dette berget. Et fundament av bruddstein var brakt på plass (Film 52828: 20-22) og en ca 1 m. bred grøft for kloakkrør ble deretter gravd ut med gravemaskin fra fundamentet i vestlig retning mot bolighuset og langs bergets sørkant. Gravemaskinarbeidet skjedde i en weekend. Først påfølgende tirsdag oppdaget grunneierne at det stakk ut en mengde jernbarrer fra nordsiden av kloakkgrøften nær berget. De henvendte seg til Buskerud fylkeskommune v/ fylkeskonservator Geir Helgen. Ettersom han på det tidspunkt var bortreist på ferie, holdt de klokkelig meldingen om funnet for seg selv inntil Geir Helgen var tilgjengelig. Han besøkte stedet og fikk overlevert funnene (Konf. vedlagte presseklipp: Bygde Posten 30.8.2001 ; Drammens Tidende 31.8.2001). Geir Helgen tok i sin tur kontakt med Oldsaksamlingen. Dette resulterte i en felles befarings og etterutgravning av funnstedet den 4.9.2001.

Ved gravemaskinarbeidet var massen som ble tatt opp fra grøften benyttet til utjevningmateriale i nord- og vestkant av det nevnte husfundamentet. Både før og under etterutgravningen den 4.9.2001 og etterpå fant Oddveig Moen jernbarrer i disse jordmassene ved hjelp av sin metalldetektor. Den 27.9.2001 ble det derfor gjort et nytt samlet forsøk på å finne mulige resterende barrer nær funnstedet og i de redeponerte massene fra funnstedet.

Formålet med etterundersøkelsene var i første rekke å ta rede på barrenes funnsammenheng og forsøke å finne så mange som mulig av barrene som befant seg i de forflyttede jordmasser.



### Funnstedets beliggenhet (Kart 1-2)

Den karakteristiske bergformasjonen som barrene ble funnet tett opptil, har en bemerkelsesverdig plan overside ( film 25828:17-18, 25829:14A-18A), og ligger høyt og fritt med utsikt mot en dalsenkning mot Bingselva i NV. Området på begge sider av elva er oppdyrket. Mot NØ finnes et parti med storvokst gran- og furuskog. I VNV løper Gleinebekken.

Margrete Simonsen sørget for at funnstedet og fikspunktet for høydemålinger i forbindelse med utgravningen ble koordinatfestet. Disse data oversendes NIKU.

### Etterundersøkelsene: Tid og mannskap

Den 4.9.2001 foregikk arbeidet med følgende gravningsstyrke: Geir Helgen (1/2 dag), Margrete Simonsen og Heid Gjøstein Resi. Familien Moen, særlig Oddveig Moen, deltok også aktivt i undersøkelsen en stor del av dagen.

Den 27.9.2001 var Arne Schau (metalldetektorspesialist), Margrete Simonsen og Heid Gjøstein Resi gravningsmannskap. Oddveig og Torgny Moen deltok også i arbeidet denne dagen.

Den 4.10.2001 gjennomførte Arne Schau med metalldetektor redeponerte masser fra grøften. Han fikk også hjelp av Oddveig Moen.

Den 2.-3.10.2001 foregikk utgravningen av preparatet F.9 i Oldsaksamlingens konserveringslaboratorium. Deltakere var Ellen Schjølberg og Heid Gjøstein Resi begge dager, Margrete Simonsen den 3.10.2001.

### Arbeidets gang

#### Utgravningene

##### 4.9.2001

Funnstedet for den barrekonsentrasjonen som grunneieren hentet inn og overleverte kulturmyndighetene, markerte seg for oss som et hulrom i N-kanten av nevnte kloakkgrøft. Innledningsvis ble funnstedet fotografert fra avstand og tett på (Film 25828). Deretter ble det lagt ut et lokalt koordinatsystem med omtrentlig Ø-V-orientert x-akse med voksende verdier mot Ø og y-akse med voksende verdier mot N. Fixpunkt for høydemåling ( og senere innmåling i overordnet system) ble markert med rødmaling på berget 1,70 m ØNØ for funnstedet for barrekonsentrasjonen (Tegning 4 ).

N-kanten av kloakkledningsgrøften som jo hadde skåret gjennom barrekonsentrasjonen, ble rensset for vegetasjon og fotografert. Deretter ble et ca 0,70 m bredt og nærmere 3 m langt felt på bunnen av grøften etter beste evne (jernfarget

masse mot våt blåleire!) rensset opp, tegnet og fotografert (Film 25828 og tegning 1). To tilsynelatende velbevarte barrer in situ kom til syne i kanten av et sammenhengende jernfarget felt S og Ø for funnstedet for barrekonsentrasjonen (F.7:I-II). Ved videre nedgravning viste de to barrene seg å tilhøre en Ø-V-orientert konsentrasjon av barrer. Av praktiske grunner (konsentrasjonens størrelse, knapphet på gips) ble fire av de øverste barrene (F. 6-8) tatt opp for seg, mens den resterende del av konsentrasjonen, som skulle vise seg å bestå av ytterligere 8 barrer (F.9) ble tatt inn som preparat til utgravning på UKM/konserveringsseksjonen.

Profilen, dvs. N-kant av grøften, ble deretter dokumentert i tegning og foto (Tegning 3).

Ved videre nedgravning av området under og ved siden av hulrommet for barrefunnet fremkom fragmenter av barrer (F.10-11) og det ble innsamlet en kull/jordprøve i underkant av hulrommet (F.12). Ved gravningens avslutning,- etter mørkets frembrudd og i lampelys- ble det ved hjelp av metalldetektor funnet en velbevart barre omgitt av en trerot umiddelbart over hulrommet for barrekonsentrasjonen (F.13; Film 25828:34-35). Denne befant seg nå umiddelbart under vår tids bakkenivå, men på et sted hvor det gjennom tidene har vært foretatt planering og nedgravninger.

Ved hjelp av triangulering ble det samlet data til et kart / skisse av stedet for barreledleggelsen, sett i forhold til fjellformasjonen (Tegning 4).

#### 27.9.2001

Den 27.9.2001 ble de resterende jordmasser mellom kloakkgrøften og fjellformasjonen N for denne gravd ut. Utgravningen skjedde lagvis, men på grunn av tidsnød noe "kursorisk" i området lengst bort fra kjerneområdet for barrer in situ. Metalldetektor ble benyttet før hvert sjikt ble nedgravd. Sjiktenes dybde var gjennomgående ca. 10 cm. Omtrent på nivå med den opprinnelige barrekonsentrasjonen og nærmere fjellformasjonen enn denne, ble det funnet en meisselliknende jerngjenstand (F. 19, Film 25829:9A, Tegning 5). Like ved kom det fram et potteskår (F.22). Det er uklart om det er noen sammenheng mellom denne jerngjenstanden og potteskåret og barrefunnene. Nede i kloakkledningsgrøfta ble det funnet en barre, men i forstyrret leie (F.17, Film 25829:4A-5A, Tegning 5).

#### Funn fra søk med metalldetektor i redeponerte masser fra grøften

I tiden etter at familien Moen hadde funnet og avlevert det store barrefunnet (73 barrer; A1 - A73) til fylkeskonservatoren, hadde Oddveig Moen søkt og funnet flere

barrer med metalledektoren sin i redeponerte masser fra grøften . Her kom det for første gang på dette funnstedet også fram barrer av ganske liten størrelse. Hun leverte disse funnene til museet under utgravningsarbeidet den 4.9.01 (B1 - B36), samtidig som hun i samarbeid med fylkeskonservator Geir Helgen gjorde nye funn i disse massene mens utgravningen pågikk ( F.15:I - XVI, F.16). I de følgende dager fikk Oddveig Moen ved hjelp av sin metalledektor fram ytterligere barrefunn i de flyttede massene, denne gangen også noen enda mindre eksemplarer (C1 - C24). Hun meldte fra til Oldsaksamlingen om disse funnene pr. telefon den 6.9.2001. Denne meldingen førte til en utvidelse av undersøkelsen den 27.9.2001. Ved denne anledning brakte metalledektorinnsats fram ytterligere barrer i de redeponerte masser (F.18:I-VIII og F.20:I-XII) og ved Arne Schaus ekstra feltinnsats den 4.10.01 kom en siste mengde barrer inn til museet fra denne funnplassen (D1 - D29).

#### Utgravning av preparat F9 i Oldsaksamlingens konserveringsverksted

Etter vellykket røntgenfotografering ble gipsen på oversiden av preparatet fjernet og barrene forsiktig blottlagt. I tillegg til de fire barrene som allerede var fjernet fra konsentrasjonen i felt (F.6, 7 I-II, 8), kom det fram 8 hele eller nesten hele og enkelte mindre fragmenter av barrer (Røntgenfoto og tegning 6). Barrene var omgitt av blåleire ,som ennå var fuktig, så det var mulig å grave dem frem uten for stort besvær.

Vi aktet særlig på mulige rester etter en beholder (sekk, kasse el.) for barrene og en eventuell snor eller rem til sammenbinding av barreknippe. Dessuten så vi spesielt etter mulige rester av naturvitenskapelig daterbart materiale. Det ble samlet inn 9 prøver av organisk materiale, hovedsakelig trekull (C.52636 1/ 1-9). Funnstedene er markert på tegning 6. Prøvene er forsøkt bestemt av Helge Høeg (trekull) og Ellen Schjølberg (C. 52636 1/9)(asbestliknende materiale).

Barrene i preparatet viste tydelig at alle her er deponert noenlunde parallelle Ø-V og med øvre del, med hull til sammenbinding, mot Ø (konf. nedenunder).

#### Observasjoner knyttet til funn og funnomstendigheter

Tilsammen stammer minst 152 jernbarrer av jernalders former fra dette funnstedet. De representerer etter størrelse og vekt to grupper som skiller seg tydelig fra hverandre. Ved nærmere analyse kan gruppene sannsynligvis deles ytterligere opp.

Detaljerte data om hver barre er tatt opp i et arbeidsdokument. I den sammenfattende museums katalogen (nedenunder) er funnene fra utgravningen og naturvitenskapelige prøver som ble innhentet sammen med disse, beskrevet separat.

Ved ettergravningen kom det fram minst 13 jernbarrer in situ (F.6, 7:I-II, 8, 9:I-VIII, 13) som sannsynligvis har hatt direkte funnsammenheng med den konsentrasjonen av barrer som grunneierne Oddveig og Torgny Moen fant stikkende ut av grøftekannten, 73 stk (Aks.01/184 A).

En av de utgravde barreene ble funnet innfiltret i trerøtter umiddelbart over hulrommet etter den store barrekonsentrasjonen (F.13) og må ha tilhørt denne. F.13 var orientert Ø-V med øvre del (med opphengshull) pekende mot Ø. De øvrige ble funnet under og ØSØ for hulrommet etter barrekonsentrasjonen. En vel 70 cm lang og 20 cm bred konsentrasjon på 12 barrer ble funnet i blåleiren 15-30 cm under barrehulrommet (Tegning 1-2). Utfra profilen å dømme (Tegning 3) var det her blitt gravd en ca. 1,8 m bred og ca. 0,40 m dyp forsenkning for depotet. De nederste barreene synes å ha "sklidd" ned i bunnen av forsenkningen. De ligger noe forskjøvet, men med opphengs-endene orientert mot Ø, slik at de antakelig har vært samlet eller ordnet som del av en gruppe, kanskje bundet sammen i et knippe (konf. røntgenopptak og tegning av preparatet, tegning 6).

Ved ettergravningen fremkom nok en hel barre (F.17) og fragmenter av andre (F.1, 3, 4, 5, 10, 14) spredt og i tydelig forstyrret leie sammen med jord og torv fra overflaten, og tydelig påvirket av gravemaskinarbeidet.

Valget av nedgravning i blåleire kan ha vært intensjonell, med tanke på bevaring.

Den relativt store mengde barrer som ble funnet med metalldetektor i redeponerte masser fra grøften, tyder på at barredepotet har strukket seg et stykke inn i grøften mot S.

Utelukkende store, ingen middels store og små barrer er funnet i den del av depotet som kom fram in situ eller ved etterutgravningen i dette området. Oddveig Moen observerte at de minste barreene fra redeponerte masser oftest ble funnet samlet. Dette kan tyde på at barreene var ordnet etter størrelse ved nedleggelsen og naturlig har havnet slik da massene ble forflyttet.

Funnstedet for barreene in situ befant seg 0,5-1,3 m. S for en karakteristisk fjellformasjon med flat overside, lokalt bare kalt "Berget". Barrefunnet kom fram nær et markert innhukk i

dette fjellet (Film 25829: 14A-18A, Tegning 4, 6). Det fantes et tilsvarende, men mindre aksentuert innhukk i berget ca. 3 m lenger Ø.

Det er rimelig å anta at dette eller disse innhukkene kan ha tjent som huskemerker for hvor depoet befant seg.

Et meisselliknende redskap av jern (F.19) kom fram nær inntil berget i det mest markerte innhukket og i samme nivå som nedre del av hulrommet etter den store barrekonsentrasjonen (Film 25829:9A-10A, Tegning 6). Avstanden til barre-konsentrasjonen er likevel så tydelig, at det er vanskelig å se noen umiddelbar funnsammenheng mellom meissel og barrer. Et enkelt potteskår (F.22) kom deretter fram i området mellom funnstedet for meisselen og barrekonsentrasjonen og i samme nivå som disse. Også her er det vanskelig å knytte funnet til barredepotet, det synes snarere å være et boplassfunn.

#### Anerkjennelse av grunneiernes innsats

Det er grunn til å berømme familien Moens håndtering av barrefunnet. De leverte inn funnene til fylkeskonservatoren i Buskerud så raskt det lot seg gjøre, de holdt opplysninger om funnet tilbake fra uvedkommende inntil fagfolk var informert, de hjalp betraktelig til under ettergravningene og ved innsamling av omrotete funn i redeponerte masser. Oddveig Moens observasjoner, særlig angående små barrer fra omrotete masser, bidro vesentlig til å høyne den vitenskapelige verdi av dette funnet.

Oslo, 24.februar 2002

  
Heid Gjøstein Resi

#### Vedlegg og dokumentasjonshenvisninger

- 1) Funnlister (1a), dataliste for de enkelte barrer (arbeidsdokument for analyse, foreløpig ikke vedlagt) og museumskatalog (1b)
- 2) Uttalelse om prøver av organisk materiale ved Helge Høeg.
- 3) Fotolister
- 4) Liste over tegninger
- 5) Presseklipp

VEDLEGG

## 1a Funnliste (Aks.01/184)

Funn-nr.	Koordinater	Nivå	Funnkategori	Merknad
Dato: 4.9.2001				
F.1	2,43x/1,37y	1,15 niv.	Barrefragment	Nedraste masser
F.2	1,59-1,66x/1,33-1,40y	1,10-1,23	Jordprøve	
F.3	1,10-2,00x		Barrefragment	Fra rensing av profil
F.4			Barrefragm.	Opprensning av grøft
F.5			Barrefragm.	Opprensning av grøft
F.6	1,48-1,70x/1,28-1,40y	1,18 niv.	Barre	Barre-
F.7	1,35 -1,50x/ 1,35-1,40y	1,15 niv.	Barre	konsentra-
F.8	1.63-1,83x/1.36-1,47y	1,15 niv.	Barre	sjon
F.9	I-XVIII 1,49-2,05x/1,36-1,47y	ca.1,24-1,25 niv.	Barrer	"
			Prøver	
F.10	ca.1,60x/1,45y	ca1,25 niv.	Barrefragm.	Opprensning av grøft
F.11	ca.1,50x/1,50y	ca.1,00-1,10 niv.	Barrefragm.	Under hulrom
F.12	Som F.11		Jordprøve	for A
F.13	ca.1,15-1,40/1,50y	ca.0,80 niv.	Barre	Over hulrom, i røtter
F.14			Barrefragm.	Opprenskn. i grøft.
Dato: 27.9.2001				
F.15	I-IV	Fra redeponerte masser	Barrer	Metalldet.f
F.16		Ditto	Barre	Ditto
F.17	ca.3,95-4,20x/1,50y	1,15 niv.	Barre	I forstyrrede masser.Utgr.
F.18	I-VIII	Fra redeponerte masser	Barrer	Metalldet.f.
F.19	I 1,75x/2,40y	ca.1,00 niv.	Meissel	Utgravn.f.
F.20	I-XII	Fra redeponerte masser	Barrer	Metalldet.f.
F.21	Kassert			
F.22	ca.1,60x/2,15y	ca.1,00 niv.	Leirkarskår	
F.23	Kassert			

Metalldetektorfunn fra redeponerte masser tatt opp fra grøften:

Aks.01/184	A1-A73	Funnet av grunneier
"	B1-B36	Funnet av grunneier
"	C1-C24	Funnet av grunneier
"	D1-D29	Funnet av Arne Schau

Se også F. 15, 16, 18, 20.

Aksesjonsnr. 01/184

HEIDS bærbare: HEID45

C.52636 /1-14

Depotfunn på minst 152 jernbarrer av jernalders former (/1-7) samt mulige boplassfunn (/8-9) fra FOGDERUD (177/7), ØVRE EIKER K., BUSKERUD.

/1 13 hele eller nesten hele jernbarrer av form som R.438 (Rygh 1885, Fig. 438) fremkommet ved arkeologisk etterundersøkelse in situ. Formen er karakterisert som "svakt økseliknende", med avlangt, ofte jevnt avrundet bladformet nedre ende, stangformet midtparti med rhombisk tverrsnitt og avrundet plate med hull til oppheng ved øvre ende, i rett vinkel i forhold til bladet. Hull for oppheng er laget ved at en rund stav er slått gjennom endestykket fra en side, og har etterlatt oppkrøllet materiale rundt hullet på den annen side.

Barrene inngår i gruppen av de største som er representert i dette funnet (se nedenunder) og har følgende mål: stl.26,6-31,6 cm, bladets stb. 2,6-4,2 cm og vekt 88,7-131,2 g. Samlet vekt: 1227 g.

(Funn-nr. 6:I, 7:I, 7:II, 8, 9:I, 9:II, 9:III, 9:IV, 9:V, 9:VI, 9:VII, 13, 17).

/2 99 hele eller nesten hele jernbarrer av samme form og størrelse som /1, innsamlet av grunneierne på funnplassen eller fremkommet ved søk med metalledetektor i redeponerte masser nær opprinnelig funnsted. Stl. 21,5-31,5 cm, bladets stb. 2,0-4,0, vekt 57,7-159,2 g. Samlet vekt: 9413 g.

(Funn-nr. 16, 18:I, A2-23, A25-34, A36-69, A72,B1-25, C1-6, D1).

/3 4 helt bevarte jernbarrer av tilnærmet samme form og størrelse som /1 men tydelig smidd sammen av noe mindre barrer. Fremkommet på samme måte som b). Stl. 26-28,3 cm, stb. 2,5-4,0 cm, vekt 86,6-125,3 g. Samlet vekt: 434 g.

(Funn-nr. A24, A35, A71, B26).

/4 Bruddstykker av jernbarrer av samme form og størrelse som /1, innhentet dels under etterutgravningen på funnstedet, men hovedsakelig fra redeponerte masser nær opprinnelig funnsted. Samlet vekt: 633 g.

(Funn-nr. 1, 3, 4, 5:I, 6:II, 9:VIII, 9:IX, 9:X, 10, 11, 14, 15:I, 15:II, 20:XII, A1, A70, A73, B36, C22-24, D2-3).

/5 27 hele og nesten hele barrer av tilnærmet samme form som /1 men tilhørende gruppen av mindre barrer (se nedenunder). De fleste har aksentuert bladformet nedre avslutning, mens den øvre avslutningen kan være avrundet med hull til oppheng eller ende i en spiss uten hull. Funnet ved hjelp av metalledetektor i redeponerte masser nær opprinnelig funnsted. Stl. 5,2-14,3, bladets stb.0,7-2,0 cm, vekt2,37-20,5 g. Samlet vekt: 237 g.

(Funn-nr. 15:III, 15:IV, 15:V, 15:XII, 15:XIV, 20:III, B27-30, B32, B34, C7-16, D4-5, D8, D9?, D14, D24, D29?).

/6 9 hele og nesten hele barrer med midtpartiet smidd som en båndformet, vridde stang. Begge ender er bladformet, og oftest rett avskåret, uten hull til oppheng. Bladene står vinkelrett i forhold til hverandre. Formen synes tilnærmet R.438 i lite format. Fra redeponerte masser nær opprinnelig funnsted. Stl. 6,6-11,3 cm, endenes stb. 0,8-1,6 cm, vekt 3,7-9,3 g. Samlet vekt: 62 g.

(Funn-nr. 15:IX, 15:X, B31, B33, C17, D6-7, D11, D13).

/7 Bruddstykker av jernbarrer av størrelse og form som /5 og /6. Samlet vekt: 157 g.

(Funn-nr. 15:VI, 15:VII, 15:VIII, 15:XII, 15:III, 18:II, 18:III, 18:IV, 18:V, 18:VI, 18:VII, 18:VIII, 20:II, 20:IV, 20:V, 20:VI, 20:VII, 20:VIII, 20:IX, 20:X, 20:XII, B35, C18-21, D10, D15-23, D25-28).

/8 Meisselliknende redskap av jern, med smal skafttange og skarp knebøyning mellom skaftparti og blad. Bladet er tilnærmet tresidig og bredest over eggen, som er buet. Paralleller er tolket som meissel (Rygh 1885, fig. 413) eller vevreell (Petersen 1951, s. 300-301). Funnet ved utgravningen ca. 1,25 cm NNØ for og i samme nivå som bunnen av hulrommet i profilen etter grunneiers innhenting av sentral barrekonsentrasjon. L. 10,02 cm, derav bladets l. 4,3 cm, stb. over eggen 4,3 cm. Vekt: 37,9 g. (Funn-nr. 19).

/9 Buk- eller bunnskår av leirkar, buet med glattet ut- og innside. Spor av matskorpe på innsiden. Utgravningsfunn 65 cm NNØ for og i samme nivå som bunnen av hulrommet i profilen etter grunneiers innhenting av sentral barrekonsentrasjon. Fragmentets største tverrmål 4,7 cm, t. 0,4 cm, vekt 10,1 g. (Funn-nr. 22).

/10 Prøve av organisk materiale fremkommet i tilknytning til barre som /1 funnet in situ, 0,3 g. (Funn-nr. 5:II).

/11 Trekullblandet jordprøve, 417,7 g. Trekullbestemmelse ved Helge Høeg: "Det ble bestemt 2 biter. Av disse var 1 uforkullet Betula (bjerk) og 1 Quercus (eik)." (Funn-nr. 2).

/12 9 prøver av trekull etc. fremkommet ved utgravning av preparat med barrer (Funn-nr. 9).

1) Trekullprøve, 0,1 g. bestemmelse ved Helge Høeg: "Det ble bestemt 1 bit. Den var Quercus (eik)."

(Funn-nr. 9:XII).

2) Trekullprøve, 0,1 g. Bestemmelse ved Helge Høeg: "Det ble forsøkt bestemt 1 bit. Den var ikke bestembar."

(Funn-nr. 9:XIII, a).

3) Trekullprøve, 0,1 g. Bestemmelse ved Helge Høeg: "Det ble forsøkt bestemt 1 bit. Den var muligens never."

(Funn-nr. 9:XIV, b).

4) Trekullprøve, 0,3 g. Bestemmelse ved Helge Høeg: "Det ble forøkt bestemt 1 bit. Den var ikke kull."



(Funn-nr.9:XV, c).

5) Trekullprøve, 0,2 g. Bestemmelse ved Helge Høeg: " Det ble forsøkt bestemt 1 bit. Den var Pinus (furu)."

(Funn-nr.9:XVI, d).

6) Jordprøve , 422,5 g. Trekullbestemmelse ved Helge Høeg: "Det ble forsøkt bestemt 1 bit. Den var ikke kull."

(Funn-nr.9:XVII).

7) Trekullprøve, 0,1 g. Bestemmelse ved Helge Høeg: "Det ble forsøkt bestemt 1 bit. Den var ikke bestembar."

(Funn-nr.9:XI).

8) (Funn-nr.9:XVIII)

9) Prøve av ubestemt materiale . Bestemmelse ved Ellen Schjølberg: " Anorganisk, minner om asbest."

/13 Jordprøve fra funnhule etter barrekonsentrasjon i profil, 85,1 g. Trekullbestemmelse ved Helge Høeg: " Det ble bestemt 12 biter. Av disse var 1 Betula (bjerk), 1 Corylus (hassel), 3 Quercus (eik) og 7 uidentifiserbare."

(Funn-nr. 12).

/14 Jordprøve fra funnsted for meissel / vevreell (h), 201,7 g. Trekullbestemmelse ved Helge Høeg: " Det ble bestemt 1 bit. Det var Betula (bjerk)".

(Funn-nr. 19:II).

Barrefunnet på tilsammen 12,2 kg. består av to grupper barrer som skiller seg tydelig fra hverandre etter mål og vekt. Gruppen med de minste har stl. 1,5-15,0 cm og veier opptil 25 g, mens gruppen med de største har stl. 21,5-32,0 cm og veier 55-160 g. Muligvis kan gruppene deles videre opp. En stor del av de største barrene ble samlet inn av grunneierne som en barrekonsentrasjon i kanten av grøftesjakten. Ved etterundersøkelsen kom det fram minst 13 store barrer in situ i det samme området, hvorav 7 utgravd som et samlet preparat, viste at barrenes øvre del med hull til oppheng lå orientert parrallelt og nær hverandre og kan ha vært bundet sammen. Ingen av de mindre barrer stammer fra grøften, men de ble stort sett funnet ved hjelp av metalldetektor samlet eller nær hverandre i redeponerte masse fra grøften.

Funnet fremkom i august 2001 i en kloakkgrøft oppgravd med gravemaskin tett opptil en markert bergformasjon få meter t for bolighuset på gården. Funnet ble innlevert via Buskerud Fylkeskommune av grunneierne Oddveig og Torgny Moen, som også deltok i den faglige etterundersøkelsen. Jfr. tegninger, foto og rapport ved Margete Simonsen og Heid Gjøstein Resi i top.ark.

HGR

Litteraturhenvisninger:

Petersen, J. 1951: Vikingetidens redskaper. Skrifter utgitt av Det Norske Videnskaps-Akademi i Oslo. II.Hist.-Filos. Klasse. 1951. No.4. Oslo.

Rygh, O. 1885: Norske Oldsager. Christiania.

Foto til tilvekstpublikasjonen foreligger.

Høeg - Pollen, 876 842 262,  
Helge Irgens Høeg,  
Gloppeåsen 10,  
3261 LARVIK

Oslo, 13/2-02.

Til Heid Gjøstein Resi.

Analyse av 10 kullprøver fra Fogderud, 177/7, Øvre Eiker komm.,  
Buskerud.

k. Trekullblandet jordprøve.

Det ble bestemt 2 biter. Av disse var 1 uforkullet Betula (bjerk) og 1 Quercus (eik).

1. 1. (Funn-nr. 9:XII.)

Det ble bestemt 1 bit. Den var Quercus (eik).

1. 2. (Funn-nr. 9:XIII, a.)

Det ble forsøkt bestemt 1 bit. Den var ikke bestembar.

1. 3. (Funn-nr. 9:XIV, b.)

Det ble forsøkt bestemt 1 bit. Den var muligens never.

1. 4. (Funn-nr. 9:XV, c.)

Det ble forsøkt bestemt 1 bit. Den var ikke kull.

1. 5. (Funn-nr. 9:XVI, d.)

Det ble forsøkt bestemt 1 bit. Den var Pinus (furu).

1. 6. (Funn-nr. 9:XVII.)

Det ble forsøkt bestemt 1 bit. Den var ikke kull.

1. 7. (Funn-nr. 9:XI.)

Det ble forsøkt bestemt 1 bit. Den var ikke bestembar.

m. Jordprøve, Funn-nr. 12.

Det ble bestemt 12 biter. Av disse var 1 Betula (bjerk), 1 Corylus (hassel), 3 Quercus (eik) og 7 uidentifiserbare.

n. Jordprøve, Funn-nr. 19:II.

Det ble bestemt 1 bit. Den var Betula (bjerk).

Helge Irgens Høeg.

VEDLEGG 3. Fotolister

- Film: 25828  
Filmtype: Fujifilm Superia 200 Colorprint  
Apparat: Yashica T5 (Carl Zeiss)  
Dato: 4.9.2001  
Fotograf: Heid Gjøstein Resi  
Motiv:
17. Funnstedet mot N, før ettergravning.
  18. Ditto
  19. Som 17-18, men nærmere. Hulrom etter barrekonsentrasjon sees som rotfylt overheng.
  20. Funnstedet mot NNV.
  21. Ditto
  22. Fylkeskonservator Geir Helgen i grøften der funnet var framkommet.
  23. Opprensket profil (nordre grøftekant) mot NNV.
  24. Påbegynt opprensning av grøft foran hulrom etter innhentet barrekonsentrasjon ved grunneier. Mot N.
  25. Ditto
  26. Framrenset to barrer in situ foran hulrommet (F.6 øverst).
  27. Ditto
  28. Fremrenset barrer in situ. F.6,7,8 øverst, derunder F.9 som ble tatt inn som preparat. Mot NØ.
  29. Ditto
  30. Ditto
  31. Arbeidsgjengen den 4.9. 2001 fra venstre: Oddveig Moen, Linda Jansen, Frank Oscar Moen, Torgny Moen, Margrete Simonsen.
  32. Etter uttak av preparatet F.9. Profilvegg mot N.
  33. Ditto
  34. Etter mørkets frembrudd, en siste barre fremrenskes, innvokst i røtter over funnsted der grunneier hentet inn konsentrasjon av barrer.
  35. Ditto

Tilsvarende fotos sv/hv. ble tatt med digitalkamera tilhørende Fornminneseksjonen av Margrete Simonsen. Konf. vedlagt fotokopi.

- Film: 25829  
Filmtype: Fujifilm Superia 200 Colorprint.  
Apparat: Yashica T5 (Carl Zeiss)  
Dato: 27.9.2001  
Foto: Heid Gjøstein Resi  
Motiv:
- 2A Rotsystem der den sist funne barre kom frem 4.9.01. Mot N.
  - 3A Ditto
  - 4A Barre (F.17) in situ nær fjellrabb. Mot N.

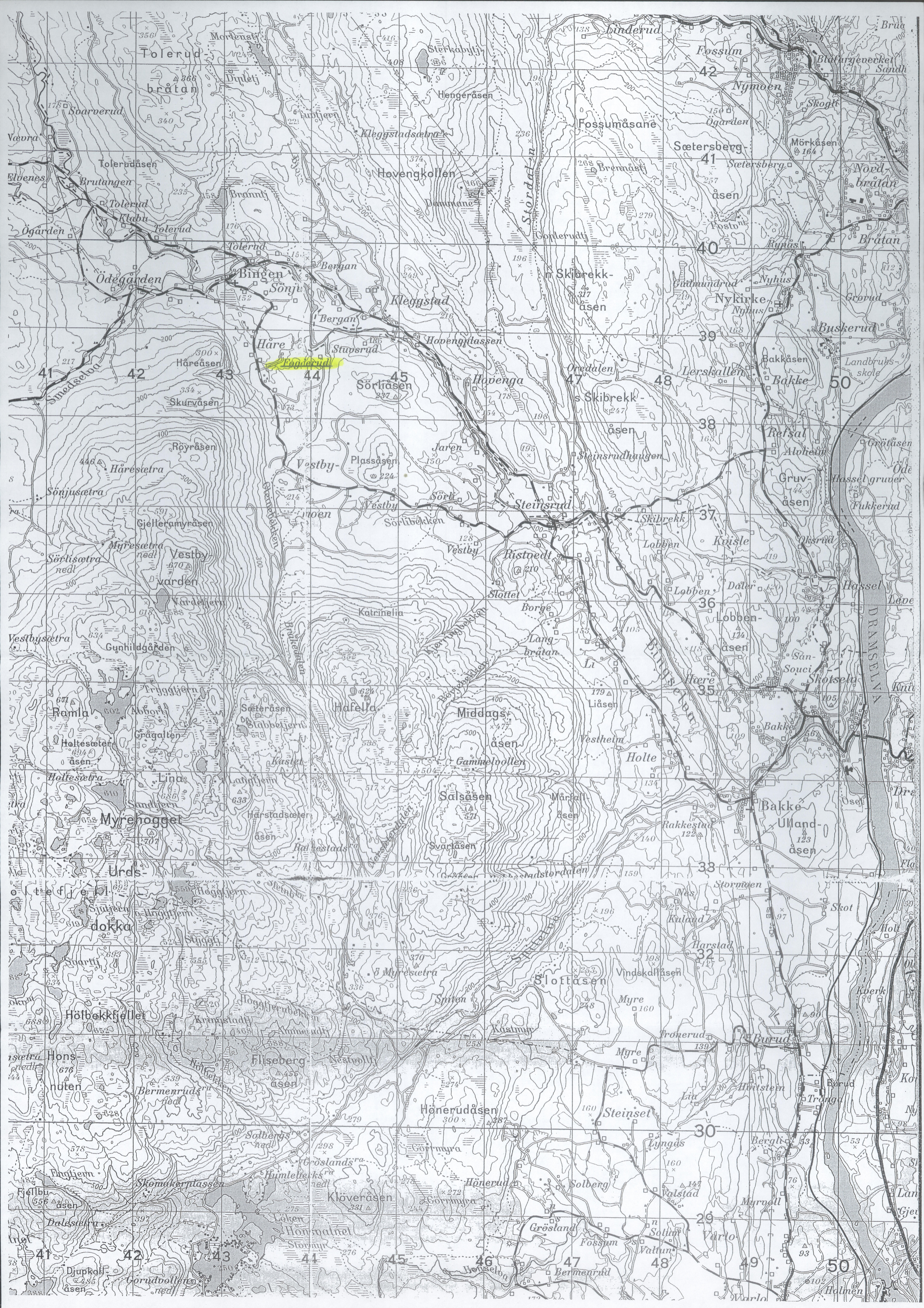
- 5A Barre (F.17) in situ. Fra noe større avstand. Mot N.
- 6A Arne Schau i arbeid med metalldetektor før nedgraving av neste sjikt. Margrete Simonsen til venstre.
- 7A Pause med suppeservering. Fra venstre Oddveig Moen med sin yngste datter, Margrete Simonsen og Arne Schau.
- 8A Ditto
- 9A Meissel-liknende jernredskap (F.19), in situ.
- 10A Ditto
- 11A Stein/mistolket som jernslag (F.21) in situ.
- 12A Ditto
- 13A Ditto
- 14A Funnstedet for barrer etc. etter utgravning. Mot N. I bakgrunnen den markerte fjellformasjonen med utsikt mot dalsenkning mot Bringselva i NV.
- 15A Gruppebilde ved arbeidsavslutningen: Familien Moen til venstre, Heid Gjøstein Resi og Margrete Simonsen.
- 16A Ditto
- 17A Utgravning av barrer F.9 tatt inn "på klump" i Oldsaksdelingens konserveringsavdeling 2.-3.okt.2001.
- 18A Ditto
- 21A Ditto
- 22A Ditto
- 23A Ditto
- 24A Ditto
- 25A Ditto
- 28A Meisselliknende redskap (F.19, C.52636h)
- 29A Ditto

#### 4. Liste over kart og tegninger

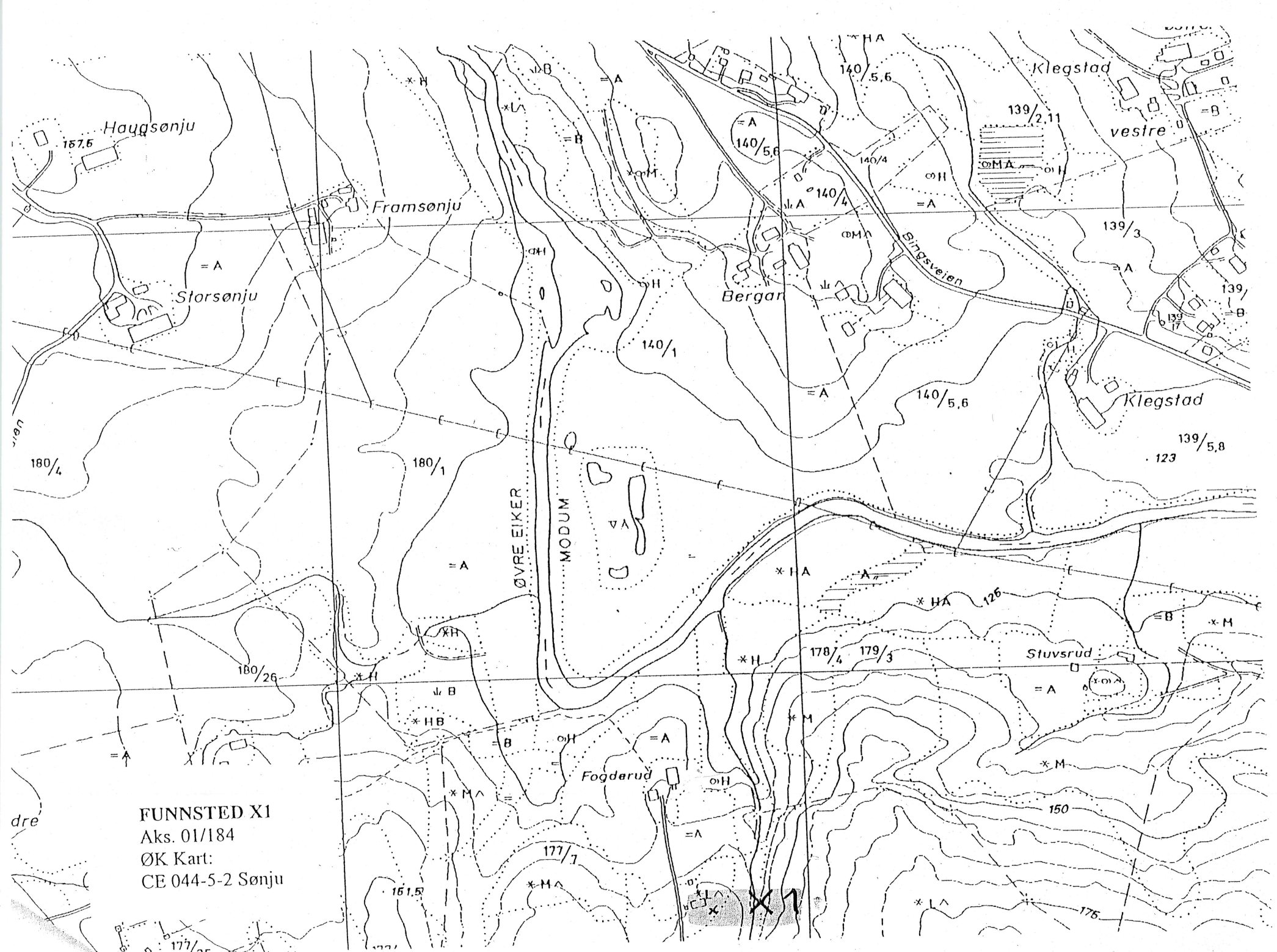
- Kart 1 Kartutsnitt M711 med funnstedet i forhold til Dramselva
- Kart 2 Utsnitt av ØK-kart CE 044-5-2 med funnstedet.
- Tegning 1. Funnplan 1. Målestokk 1:10. Dato: 4.9.2001.
- Tegning 2. Funnplan 2. Målestokk 1:10. Dato: 4.9.2001.
- Tegning 3. Ø-V-profil sett mot N. Målestokk 1:10. Dato: 4.9.01.
- Tegning 4. Skisse av funnsted for barrer sett i forhold til markert fjellformasjon og bolighus på Fogderud. Målestokk 1:50. Dato: 4.9.2001.
- Tegning 5. Skisse av funnsted for barrer med data fremkommet ved undersøkelsen 27.9.2001.
- Tegning 6. Funnplan av preparatet F.9.

#### 5. Presseklipp

- 1. Bygdeposten 30.8.2001.
- 2. Drammens Tidende 31.8.2001.
- 3. Drammens Tidende 5.9.2001.
- 4. Bygdeposten 1.12.2001.



KART 1)

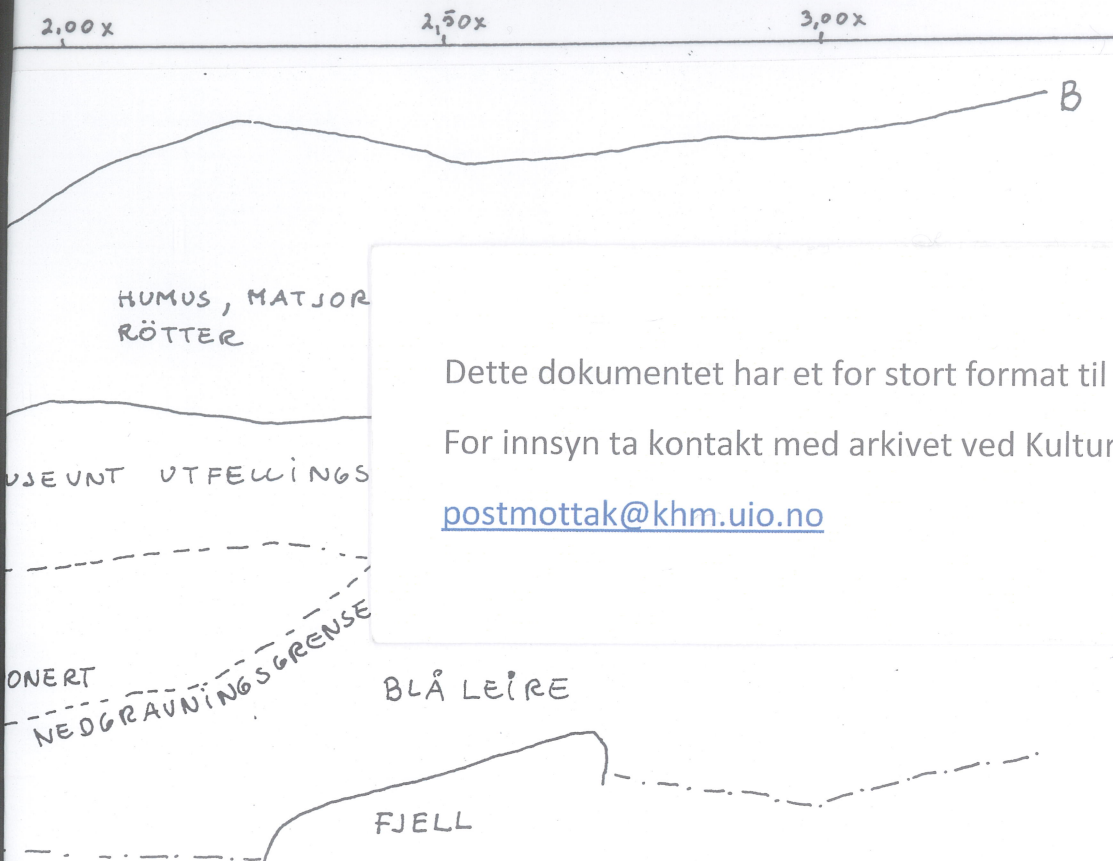
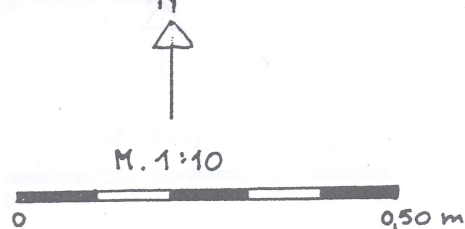


FUNNSTED XI  
 Aks. 01/184  
 ØK Kart:  
 CE 044-5-2 Sønju

KART 2)

TEGNING 2

Funnplan 2



Dette dokumentet har et for stort format til å kunne skannes i sin helhet.

For innsyn ta kontakt med arkivet ved Kulturhistorisk museum:

[postmottak@khm.uio.no](mailto:postmottak@khm.uio.no)

TEGNING 3

Profil sett mot N.

Vedlegg 4 / Tilhører  
Sak: 01/10053-3

rrer (Aks. 01/184)

KERUD

DOKUMENTASJON:  
Margrete Simonsen og  
Heid Gjøstein Resi  
4.9.2001



Dette dokumentet har et for stort format til å kunne skannes i sin helhet.  
For innsyn ta kontakt med arkivet ved Kulturhistorisk museum:

[postmottak@khm.uio.no](mailto:postmottak@khm.uio.no)

BOLIGHUS

Vedlegg 3 / Tilhører  
Sak: 01/10053-3

FOGDERUD (177/7), Ø. EIKER, BUSKERUD

TEGNING 4

Skisse av funnsted for barrer (Aks. 01/184)  
sett i forhold til markert fjellformasjon  
og næværende bolighus.

DOKUMENTASJON:

Oddveig og Torgny Moen, Margrete  
Simonsen og Heid Gjøstein Resi.  
4.9.2001

Dette dokumentet har et for stort format til å kunne skannes i sin helhet.  
For innsyn ta kontakt med arkivet ved Kulturhistorisk museum:

[postmottak@khm.uio.no](mailto:postmottak@khm.uio.no)

BOLIGHUS

Vedlegg 2 / Tilhører  
Sak: 01/10053-3

FOGDERVD (177/7), Ø. EIKER, BUSKERVD

TEGNING 5

Skisse av funnsted for barrierer (Aks. 01/184)  
sett i forhold til markert fjellformasjon  
og nærværende bolighus.

DOKUMENTASJON:

Oddveig og Torgny Moen, Margrete  
Simonsen og Heid Gjostein Resi.  
4. 9. 2001 og 29. 9. 2001.

Dette dokumentet har et for stort format til å kunne skannes i sin helhet.

For innsyn ta kontakt med arkivet ved Kulturhistorisk museum:

[postmottak@khm.uio.no](mailto:postmottak@khm.uio.no)

Vedlegg 1 / Tilhører  
Sak 01/10053-3

FOGDERUD (177/7), Ø. EIKER, BUSKERUD

TEGNING 6

Funnplan av preparat F. 9. M. 1:1.  
Konf. også röntgenopptak.



UNIVERSITETET  
I OSLO

Kopi  
ARKIV

Oddveig og Torgny Moen  
3330 Skotselv

UNIVERSITETETS KULTURHISTORISKE MUSEER  
*Oldsaksamlingen., Vikingskipshuset, Myntkabinettet,  
Etnografisk museum*  
Postboks 6762 St. Olavsplass  
N-0130

Ref. 01/16053-4

*Besøksadresse*  
Fredriks gate 3

Oslo, 2.august 2002

Telefon: 22 85 99 25  
Telefaks: 22 85 99 20  
E-mail: h.g.resi@ukm.uio.no

**Depotfunn av jernbarrer fra jernalder funnet på Fogderud (177/7), Øvre Eiker kommune, Buskerud**

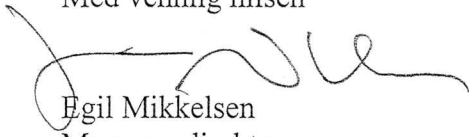
Oldsaksamlingen ved Universitetets Kulturhistoriske Museer vil med dette takke dere hjertelig for det faglig verdifulle jernbarrefunnet fra Fogderud. Som det også fremgår av rapporten om etterundersøkelsen på funnstedet (vedlagt), er det grunn til å fremheve betydningen av familien Moens innsats for å få frem best mulige funnopplysninger om barredepotet.

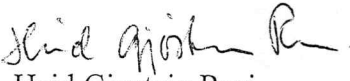
Det er allerede laget en liten artikkel om funnet som vil komme i neste nummer av tidsskriftet Nicolay (som dere vil få tilsendt) og professor Arne Espelund i Trondheim er for tiden i gang med metallundersøkelser av funnene, som forhåpentlig vil foreligge i en kommende publikasjon.

Som dere er kjent med kjenner en til en hel rekke tilsvarende barrefunn fra Østlandsområdet. Men vi har stadig problemer med å datere funnene med nøyaktighet innen jernalderen (500 f.Kr.- 1050 e. Kr.), selv om de fleste antar at de stammer fra den seneste del av perioden (500-1005 e.Kr.). Det er også vanskelig å fastslå hvilken verdi de enkelte barrestørrelser kan ha representert i sin samtid. Når det gjelder spørsmål om størrelse og kanskje også metallsammensetning kan Fogderudfunnene vise seg å få betydning.

Vennligst ta kontakt med oss, dersom det gjenstår spørsmål angående funnene.  
Takk igjen for fin hjelp under etterundersøkelsen.

Med vennlig hilsen

  
Egil Mikkelsen  
Museumsdirektør

  
Heid Gjøstein Resi  
Professor

Kopi: Margrete Simonsen, Fornminneseksjonen, UKM

Kopi



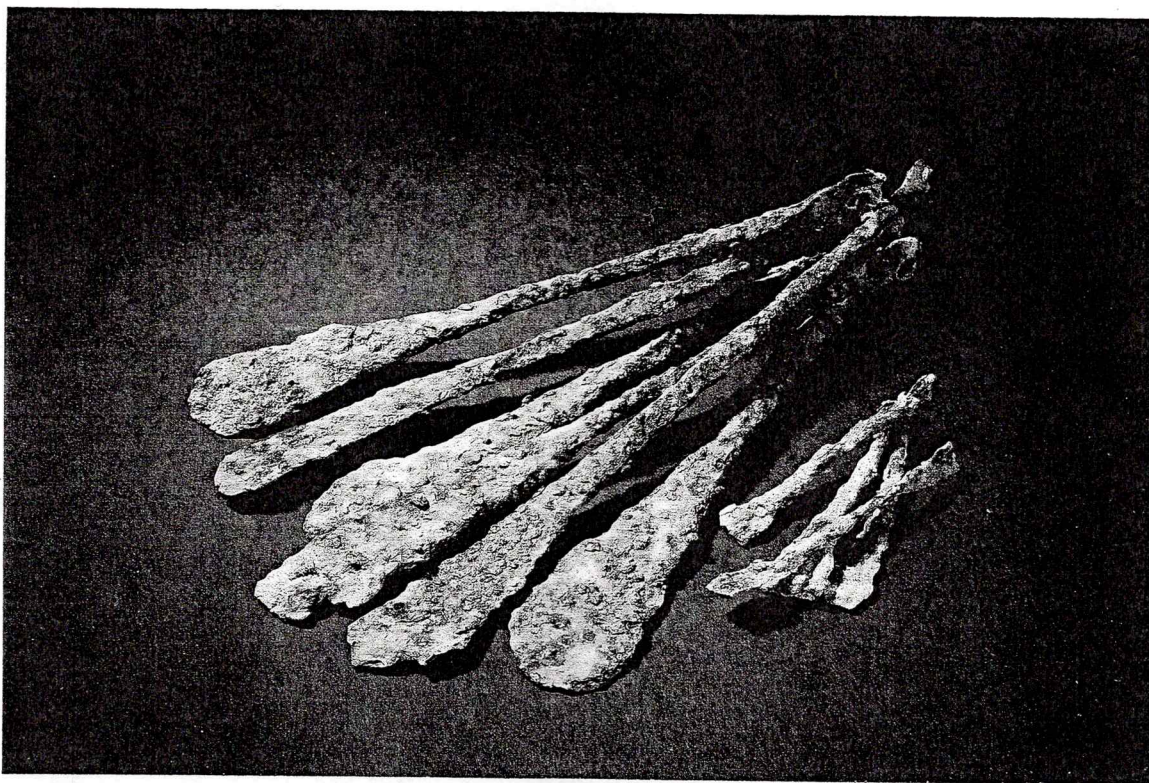
UNIVERSITETETS  
KULTURHISTORISKE MUSEER  
OLDSAKSAMLINGEN

takker

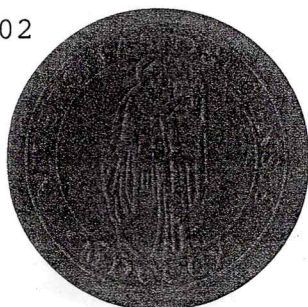
Oddveig og Torgny Moen

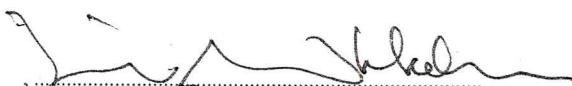
for

et depotfunn av jernbarrer fra jernalder (tilsammen 12,2 kg)  
museumsnr. C.52636 a-n,  
funnet på Fogderud (177/7), Øvre Eiker kommune, Buskerud



Oslo ...2. august 2002



  
Museumsdirektør

