



Opus Bergen AS  
v/ Trond Tystad  
Strandvegen 59  
5004 BERGEN

KULTURHISTORISK MUSEUM Universitetet i Oslo	
Saksb. LIGU	Kopi 10 JAN. 2008
Ark.: 0620-42	
Saksnr. 081478	Dok.nr.: 7

ARKIV

## Sudndalslia - Hol kommune - reguleringsplan - rapport fra kulturminneregistrering

Jfr telefonsamtaler og møte den 5. desember d.å. i forbindelse med de arkeologiske registreringene som utviklingsavdelingen har foretatt i det planlagte byggeområdet i Sudndalslia. Vedlagt følger den endelige rapporten.

### Generell informasjon

Det ble påvist 90 kullgroper, 7 jernvinneanlegg og 8 tufter som alle er automatisk fredete kulturminner jamfør kulturminneloven § 4. b og c. I tillegg er det registrert 8 tufter av uviss alder eller fra nyere tid, hvorav 6 har tilknytning til stølsområdene Holmeslåtta og Nonstølen og 2 tufter som ligger i tilknytning til hver sin myr utenfor stølsområdene. Kulturminnene ligger dels i tette grupper, dels mer spredt.

Kulturminnevernets krav er at enkeltminner ikke skal bli liggende inne i et byggeområde slik at de kan bli skadet. Målet er å bevare sammenhengende områder med kulturminner. Dersom det er nødvendig for å få til en utbygging, kan det søkes om dispensasjon fra kulturminneloven for de kulturminnene som vil bli berørt. Alle automatisk fredete kulturminner har en sikringszone på minimum 5 meter utenfor dets synlige ytterkant jamfør § 6 i samme lov. Fylkeskommunene har myndighet til å utvide denne grensen dersom vi mener det er behov for det. Utviklingsavdelingen kjenner foreløpig kun til plangrensen for byggeområdet, og vi kan derfor først uttale oss mer spesifisert når det foreligger kartskisser over selve infrastrukturen for planområdet, dvs. hvor eventuelle hyttetomter, veinett med mer skal ligge innenfor området.

### Videre arbeid med kulturminnene i planområdet

På et oversiktskart som ble utdelt på møtet har fylkeskommunen i samråd med Opus Bergen AS og Hallingskarvet Resort AS skissert minst fire områder som bør reguleres med formål bevaring av automatisk fredete kulturminner (jernvinne- og kullbrenningsanlegg) og kulturmiljø (stølsvollene Nonstølen og Holmeslåtta med jernvinneanlegg). Det ble avtalt en felles befaring til våren, for en nærmere avklaring av spesialområder og enkeltliggende kulturminner i forhold til utbyggingsplanene innenfor planområdet.

Videre må tiltakshaver legge inn fornminne-ID nummer og løpenummer på reguleringsplankartet, slik at kulturminnenes identitet tydelig framgår av kartet. Dette bør gjøres før befaringen til våren.

POST ADRESSERES TIL AVDELINGEN - IKKE TIL ENKELTPERSONER

Vår dato  
18.12.2007

Vår referanse  
07/00199-10

### Økonomi

I forbindelse med registreringen og etterarbeid ble det totalt brukt 670 timer. Faktura på kr 453 100,- (670 timer à kr 630,- = kr 422 100,- samt 10 14C-dateringer à kr. 3 100,-) vil bli sendt fra regnskapsseksjonen snarest.

Med hilsen

*Sign*

Inger Liv Gøytil Lund e f  
Kulturvernleder

*Ellen Anne Pedersen*  
Ellen Anne Pedersen  
arkeolog

Vedlegg:

1 Rapport fra kulturminneregistrering

Kopi til:

Buskerud Kommunerevisjon IKS  
Fylkesmannen i Buskerud  
Hol kommune  
Kulturhistorisk museum, Universitetet i Oslo  
Statens vegvesen Region Sør

Postboks 4197, 3005 DRAMMEN  
Postboks 1604, 3007 DRAMMEN  
3576 HOL  
Postboks 6762 St.Olavspl., 0130 OSLO  
Serviceboks 723, 4808 ARENDAL

Lisbeth Kaas Ambrosen Utviklingsavdelingen





**BUSKERUD FYLKESKOMMUNE**

Verd: 1  
Sak: 8/478-1

# KULTURHISTORISK REGISTRERING

## Hol kommune Sudndalslia

GBNR.: 42/2,3,14,38,41,45

SAKSNR: 07/199



*Fig. 1: Planområdet sett frå rv 50. Foto mot SSV.*

# RAPPORT FRA KULTURHISTORISK REGISTRERING

<b>Kommune:</b>		Hol	
<b>Gardsnavn:</b>			
<b>Gards- og bruksnummer</b>		42/2,3,14,38,41,45	
<b>Kartreferanse</b>		1516 III Hallingskarvet	
<b>Høyde over havet</b>		735 – 1240 m o.h.	
<b>Tiltakshaver:</b>		Opus Bergen AS	
<b>Adresse:</b>		Strandgaten 59	
		5004 Bergen	
<b>Navn på sak:</b>		Sudndalslia	
<b>Saksnummer:</b>		07/199	
<b>Registrering utført:</b>		24.09.07 – 26.10.07	<b>Ved:</b> Ole Tveiten, Unni Grøtberg, Martin K. Hykkerud, Kristin Os, Anne Mette Haugen
<b>Rapport utført:</b>		29.10.07 – 13.11.07	<b>Ved</b> Ole Tveiten
<b>Autom. fredete kulturminner i området:</b>			Registreringsnummer
<b>Nyere tids kulturminner i området:</b>			
<b>Fotodokumentasjon:</b>		Eiga mappe	
<b>Faglige konklusjoner:</b>			
<input type="checkbox"/> <b>Planen er <u>ikke</u> i konflikt med kulturminner.</b>			
Automatisk fredete kulturminner		Nyere tids kulturminner	
<input checked="" type="checkbox"/>	Planen er i konflikt	<input type="checkbox"/>	Planen er i konflikt
<input type="checkbox"/>	Ingen synlige, potensielle under bakken	<input type="checkbox"/>	Ikke påvist til nå, nærmere arkivsjekk påkreves
<input type="checkbox"/>	Ikke vurdert	<input type="checkbox"/>	Ikke vurdert
<b>Videre saksgang (for saksbehandler):</b>			
Registreringer		Merknader	
<input type="checkbox"/>	Videre reg. ikke nødvendig	<input type="checkbox"/>	Ingen merknad
<input type="checkbox"/>	Videre reg. nødvendig	<input type="checkbox"/>	Tilråd spesialområde
<input type="checkbox"/>	Reg. fullført	<input type="checkbox"/>	Tilråd dispensasjon
<input type="checkbox"/>		<input type="checkbox"/>	Foreløpig uavklart
<b>Merknader:</b>			



## BAKGRUNN FOR PLANEN

Den 17.03.07 sendte DBC-arkitektur as<sup>1</sup> ut varsel om oppstart av planarbeid for Sudndalslia i Hol kommune. Planområdet omfatter den nordlege delen av lia på vestsida av Sudndalsfjorden. Innanfor planområdet ligg allereide Hallingskarvet skisenter, samt ein del hytter, og planen skal legge til rette for vidare fritidsbusetnad, turistbedrifter og alpinanlegg.

I brev av 04.07.07 sendte Buskerud fylkeskommune, utviklingsavdelinga krav om arkeologiske registreringer før ein kunne uttale seg om planen, og dette blei akseptert av tiltakshavar i brev av 02.08.07 frå Opus Bergen as.

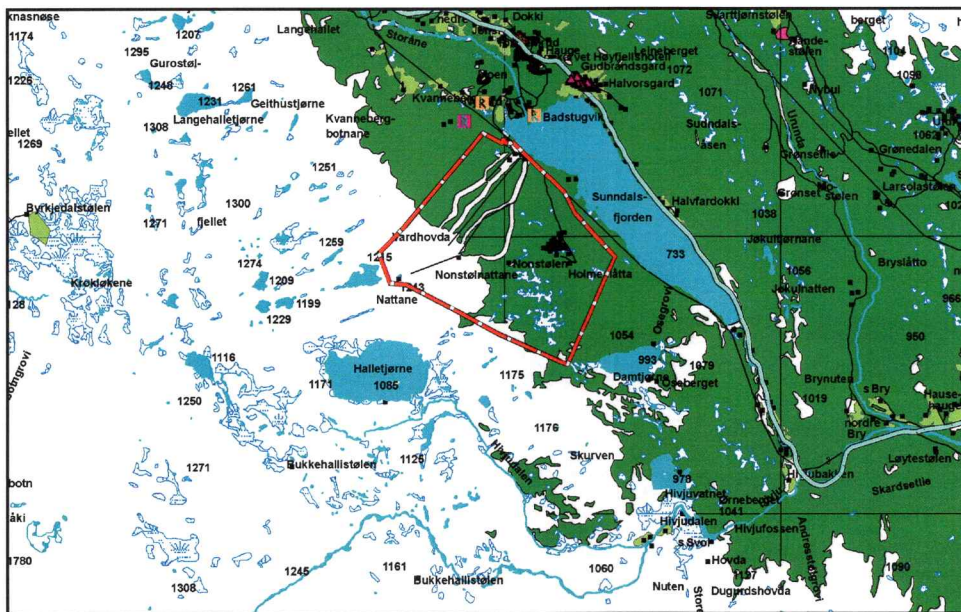


Fig. 2: Planområdet innteikna på N50-kart.

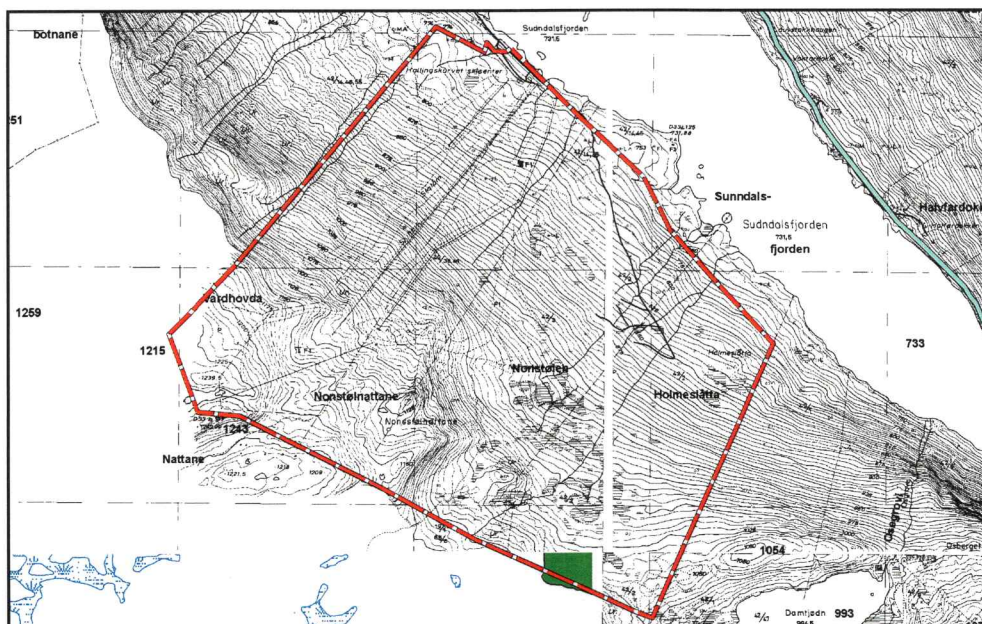


Fig. 3: Planområdet innteikna på ØK-kart.

<sup>1</sup> Planlegginga er seinare overteken av Opus Bergen as



## DELTAKARAR OG TIDSBRUK

Registreringa blei gjennomført i perioden 24. september til 26. oktober 2007, og rapporten blei skriven i perioden 29. oktober til 13. november 2007. Deltakarar i felt var:

Ole Tveiten	24.09.07-26.10.07	25 dagsverk
Martin K. Hykkerud	24.09.07-26.10.07	25 dagsverk
Unni Grøtberg	25.09.07-28.09.07	4 dagsverk
Kristin Os	15.10.07-26.10.07	10 dagsverk
Anne Mette Haugen	15.10.07-26.10.07	10 dagsverk

Til forarbeid og rapporten blei det nytta 14 dagsverk.

I alt blei det nytta 88 dagsverk (660 timar) på dette prosjektet. Budsjettet var opprinneleg på 525 timar, men dette blei seinare oppjustert til 675 timar.



*Fig. 4 (til venstre): Ole Tveiten og Martin Hykkerud dokumenterer tufta 111814-1.*

*Fig. 5 (til høgre): Unni Grøtberg tek ut kolprøve frå den skadde kolgropa 111778-4.*

## OMRÅDET

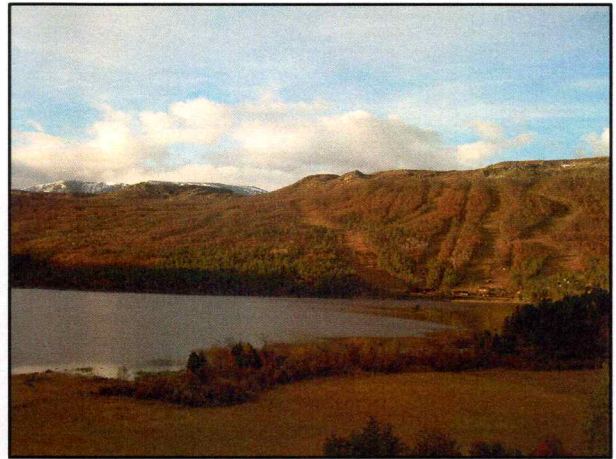
Planområdet ligg i bratt til slak helling ned frå Nonstølnattane (1160 m o.h.) og Varhovda (1240 m o.h.) mot NNØ, til Sudndalsfjorden (733 m o.h.). Planområdet omfattar ikkje strandlina til Sudndalsfjorden, men stopper 10-100 m frå denne.

Grunnforhalda er dels blokkrik mark/rasmorene, dels myrdrag med tørre holmar og ryggar, og dels snaufjell. Særleg mot N og NV er det mykje blokkmark, som til dels kan vere vanskeleg tilgjengeleg. I Ø og SØ er det ein del større myrdrag. Vegetasjonen består dels av furuskog (opp til ca 850 m o.h.), dels lauvskog (hovudsakleg bjørk) (opp til ca 1100 m o.h.), og dels vidjekratt/snaufjell (den øverste delen av planområdet).

Om lag midt i planområdet ligg Nonstølen, som no er nedlagt. Her finn ein enno restar av stølshus, samt steingjerde rundt den delvis gjengrodde stølsvollen. Noko lenger aust ligg Holmeslåtta, der det også er restar av stølshus og gjengrodde stølsvollar.



Den vestlege delen av planområdet er prega av Hallingskarvet skisenter, med utplanerte skitrekk og alpinbakkar frå topp til botn av planområdet. Særleg nordvest i planområdet er det gjort store inngrep i form av grunnarbeid til parkeringsplassar, hyttetomter, oppstillingsplassar til campingvogner osv. Aust og søraust for Nonstølen er ein del av planområdet bebygd med hytter.



*Fig. 6 (til venstre): Planområdet sett frå øvre del av alpinbakkane. Sudndalsfjorden i bakgrunnen. Foto mot aust.*

*Fig. 7 (til høgre): Planområdet sett frå det freda tunet på Gudbrandsgard. Foto mot SSV.*

Sudndalen er nemnd i skriftlege kjelder tilbake til mellomalderen, og er i 1477 skriven "Sunnædalen" (Reinton 1954:97, 121). Deler av gardane er omtala i lister over landskyld frå 1529, 1560, 1577 og 1578, og i jordeboka frå 1580 er det lista opp 10 skattepliktige gardar i Sudndalen og Hovet. I 1588 er nemnd 19 skattepliktige gardar i det same området (Reinton 1954:124, Reinton og Reinton 1975:397).

Det har sidan 1980-talet vorte gjennomført fleire arkeologiske registreringer i Sudndalen, og desse har i hovudsak påvist kolgroper, samt enkelte hustufter, tjøremiler m.m. Ved Sudndalsfjorden blei det på slutten av 1980-talet påvist ein "Evenstad-omn" for jarnproduksjon. Spor etter jarnproduksjon er ellers godt kjent i Sudndalen (Reinton 1954:94).

Innanfor planområdet blei det i samband med Hallingdalsprosjektet registrert ein del kolgroper (Bloch-Nakkerud og Lindblom 1994). Eit problem med desse registreringane er at kartfestinga er noko unøyaktig, samt at lokalitetane ikkje er registrert i Askeladden. Alle kolgroper innanfor planområdet blei derfor nyregistrert, og lagt inn i Askeladden.

## STRATEGI OG METODE

Området blei visuelt overflateregistrert, ved at lag beståande av to personar gjekk med 10-30 meters mellomrom i sikk-sakk over heile planområdet. Ettersom planområdet er stort, blei det delt inn i sektorar, basert på lett synlege formasjonar i terrenget (bekkar, vegar, slalåmløyper).

Undervegs blei det prøvestukke med spade/jordborr, for å påvise eventuelle strukturar som ikkje er synleg på overflata. Her blei det særleg fokusert på spor etter jarnframstilling (slagge,



kol og røsta malm). Ettersom planområdet ikkje går heilt ned til Sudndalsfjorden, og det heller ikkje ligg vatn eller vassdrag innanfor planområdet, vart det ikkje fokusert på å påvise spor frå steinbrukande tid.

Etter at planområdet var gått over, blei det nytta metallsøkar på enkelte utvalgte område. Særleg der det blei påvist mange kolgroper viste dette seg effektivt, og fleire jarnvinneanlegg og røsteplassar blei påvist med metallsøkar her.

Alle strukturar blei i felt gitt fortløpande nummer frå R1 og utover. Desse blei målt inn ved hjelp av GPS/PDA, og deretter lagt inn i Askeladden.

Frå eit utval lokalitetar blei det tatt ut kolprøve, med tanke på C14-datering. Ein del av C14-prøvane er frå hustuffer av uviss alder, men det er også tatt ut prøve frå eit representativt utval kolgroper og jarnvinneanlegg.



*Fig. 8 (til venstre): Martin Hykkerud dokumenterer murt eldstad/åre i hustuft 111793. Foto mot nordvest.*

*Fig. 9 (til høgre): Martin Hykkerud måler inn Evenstad-anlegg 111717 med GPS/PDA. Foto mot nordvest.*



*Fig. 10 (til høgre): Martin Hykkerud og Kristin Os nyttar metallsøkar ved Nonstølen.*



## REGISTRERTE KULTURMINNE INNANFOR PLANOMRÅDET

Det blei registrert ei rad kulturminne innanfor planområdet. Desse er fortløpande registrert som R1, R2, R3 osv. Både automatisk freda kulturminne (kolgroper, jarnvinneanlegg osv.), nyare tids kulturminne (ruiner av seterhus osv.) og kulturminne av uviss alder (særleg hustufter) er registrert (sjå tabell 1). Både automatisk freda kulturminne og kulturminne av uviss alder/nyare tid er lagt inn i Askeladden (sjå tabell 1 for nummerering i Askeladden).

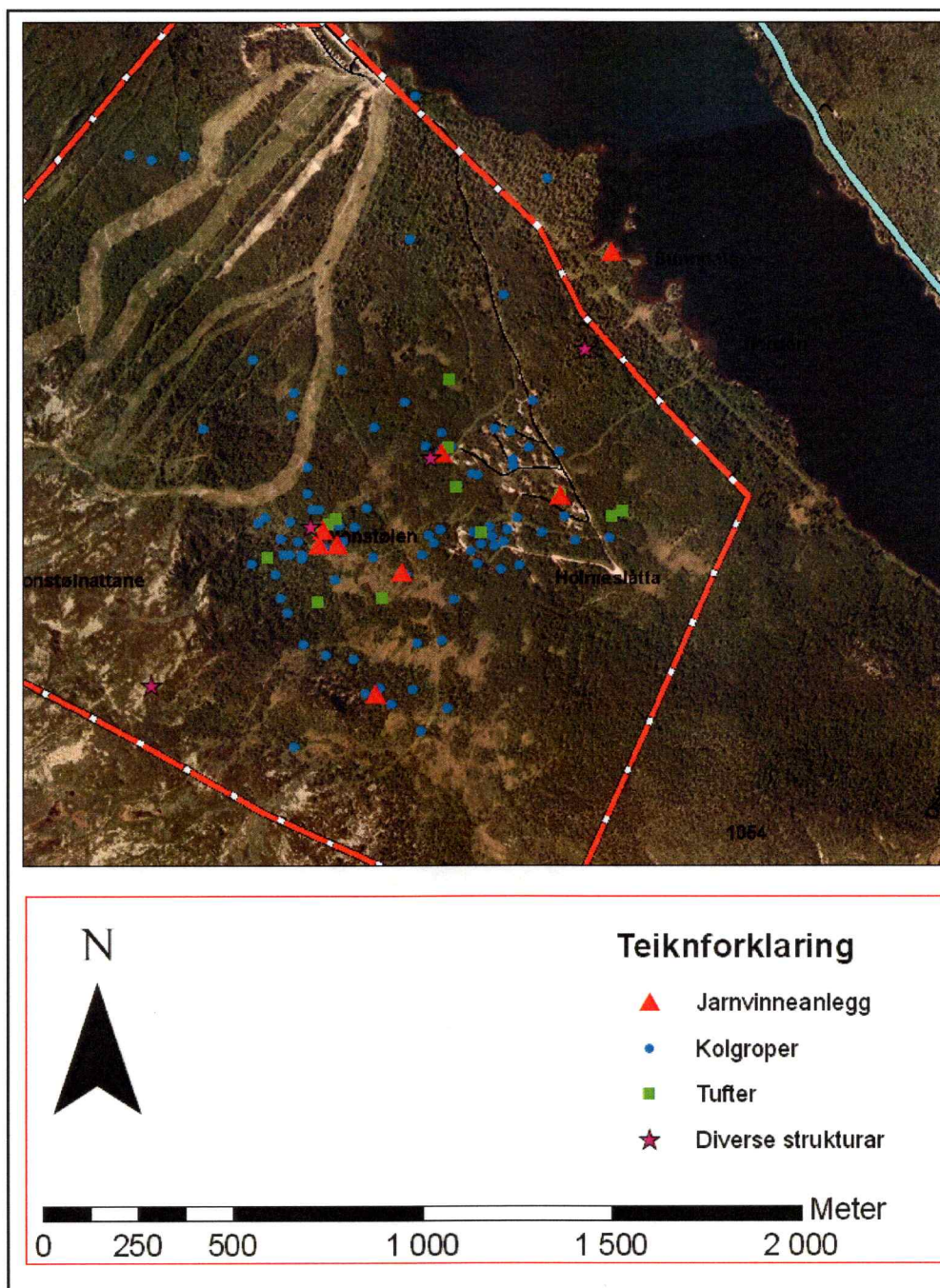


Fig. 11: Påviste kulturminne innanfor planområdet. Sjå vedlegg 2 (kart) for id-nummer på dei enkelte kulturminna.



ID-nr.	Regnr i felt	Type	Ytre mål	Indre mål	Form	Djupne	Kommentar
111713-1	R200	Kolgrop	6 m	3 m	Rekt	0,6 m	
111713-2	R201	Kolgrop	5 m	3x2,5 m	Rekt	0,5 m	
111713-3	R202	Kolgrop	5 m	2,5x2 m	Rekt	0,7 m	
111715-1	R41	Kolgrop	6 m	1 m	Kvadr	0,3 m	Ligg utanfor planområdet.
111716-1	R94	Kolgrop	6 m	2 m	Kvadr	0,5 m	Ligg 15 m NV for hytte.
111717-1 og 2	R59	Jarnvinneanlegg					Evenstadanlegg. Ligg utanfor planområdet.
111718-1	R40	Kolgrop	10 m	2x1,5 m	Rekt	1,3 m	Sidegrop (kvadr 0,5 m i diam og 0,2 m djup) i SV del av vollen til gropa.
111719-1	R81	Kolgrop	3 m	2x0,5 m	Rekt	0,5 m	
111719-2	R82	Kolgrop	4 m	2x0,8 m	Rekt	0,5 m	
111719-3	R83	Kolgrop	7 m	2,5x2 m	Rekt	1 m	
111719-4	R86	Kolgrop	6 m	3x2 m	Rekt	1 m	
(111720-1)							(sletta nummer)
111720-2	R36	Kolgrop	7 m	2x0,5 m	Rekt	1 m	Grøft? rett S for gropa.
111720-3	R38	Kolgrop	6 m	2 m	?	0,2 m	Utydeleg grop.
111720-4	R55	Kolgrop	8 m	2x0,8 m	Rekt	1,7 m	10 m Ø for alpinbakke.
111720-5	R58	Kolgrop	6 m	2,5x1 m	Rekt	0,4 m	
111720-6	R57	Kolgrop	7 m	2x1 m	Rekt	1 m	
111720-7	R54	Kolgrop	7 m	2,5x1 m	Rekt	1 m	
111721-1	R65	Kolgrop	7 m	2x1 m	Rekt	1 m	Ligg høgt. Fangstgrop???
111722-1	R91	Jarnvinneanlegg					
111722-2	R33	Kolgrop	6 m	1,5x1 m	Rekt	1 m	
111722-3	R60	Kolgrop	7 m	2x1 m	Rekt	1 m	
111722-4	R61	Kolgrop	8 m	2x1 m	Rekt	1,2 m	
111722-5	R62	Kolgrop	8 m	2x1 m	Rekt	0,8 m	
111722-6	R63	Kolgrop	6 m	2x1,5 m	Rekt	0,5 m	Myr i S, rett ovanfor gropa.
111722-7	R64	Kolgrop	7 m	2 m	Kvadr	0,5 m	
111722-8	R75	Kolgrop	5 m	2,5 m	Kvadr	1,3 m	
111722-9	R32	Kolgrop	7 m	1,5x0,5 m	Rekt	0,5 m	Ligg 5 m N for markert rygg/kul i terrenget.
111722-10	R87	Kolgrop	6 m	2x1 m	Rekt	0,7 m	
111722-11	R88	Kolgrop	4 m	1x0,5 m	Rekt	0,8 m	
111722-12	R89	Kolgrop	7 m	2,5x1 m	Rekt	0,7 m	
111722-13	R90	Kolgrop	7 m	2x1 m	Rekt	1 m	
111777-1	R93	Kolgrop	6 m	2 m	Kvadr	0,8 m	Stor maurtue i V del av vollen.
111778-1	R18	Kolgrop	6 m	3x1 m	Rekt	0,4 m	Hytte 5 m S for gropa. Fylt med kvistar.
111778-2	R19	Kolgrop	7 m	2,5x1 m	Rekt	1 m	Hytte 4 m S for gropa.

ID-nr.	Regnr i felt	Type	Ytre mål	Indre mål	Form	Djupne	Kommentar
111778-3	R24	Kolgrop	8 m	2 m	Kvadr	0,5 m	Skjæring ned mot hytte i NØ.
111778-4	R25	Kolgrop	7 m?	1,5 m	Kvadr?	0,3 m	SØ halvdel av gropa fjerna av skjæring rundt hytte. Mogleg sidegrop i N voll. KP tatt ut av profilen til gropa.
111778-5	R26	Kolgrop	7 m	2 m	Kvadr	0,5 m	Fylt av kvist.
111778-6	R27	Kolgrop	6 m	2x1 m	Rekt	0,5 m	Veldig rektangulær. Kan være ei tuft.
111778-7	R28	Kolgrop	8 m	3x1 m	Rekt	0,7 m	Svaberg i S. Fuktig myr i NV.
111778-8	R29	Kolgrop	8 m	3x2 m	Rekt	0,8 m	Skadd av uthus i Ø. Veg i S.
111778-9	R84	Kolgrop	6 m	2,5x1,5	Rekt	0,5 m	
111792-1	R4	Kolgrop	4 m	2x1,5 m	Rekt	0,4 m	To store steinar S for gropa.
111792-2	R5a	Kolgrop	5 m	1,5 m	Sirk	0,5 m	
111792-3	R5b	Kolgrop	5 m	2,5x 1 m	Rekt	0,5 m	
111792-4	R6	Kolgrop	8 m	2x1 m	Rekt	1 m	
111792-5	R7	Kolgrop	7 m	2x1 m	Rekt	0,7 m	
111792-6	R8	Kolgrop	8 m	2x1 m	Rekt	0,8 m	
111792-7	R9	Kolgrop	7 m	2x1,5 m	Rekt	0,6 m	Stor stein i S.
111792-8	R11	Kolgrop	4 m	2x0,5 m	Rekt	0,2 m	
111792-9	R12	Kolgrop	5 m	2 m	Kvadr	0,3 m	Delvis øydelagt av vegfylling i S.
111792-10	R13	Kolgrop	8 m	2x1 m	Rekt	0,7 m	Rett nedanfor veg i S.
111792-11	R14	Kolgrop	?	?	?	?	Skadd av vegfylling i N. Tildekka av vedstabel m.m.
111792-12	R15	Kolgrop	9 m	2,5x1 m	Rekt	1,5 m	Rett nedanfor hytte i S.
111792-13	R16	Kolgrop	8 m	1 m	Sirk	1 m	Stor furu S i gropa.
111792-14	R17	Kolgrop	6 m	2 m	Kvadr	0,5 m	Tett ved vegar i N og Ø. Noko usikker.
111792-15	R22	Kolgrop	9 m	2x1 m	Rekt	1 m	Ligg på morenerygg.
111792-16	R66	Kolgrop	5 m	1,5 m	Kvadr	0,4 m	
111793-1	R10	Tuft	7x7m	5x5 m	Kvadr/r ekt	0,5 m	Murt eldstad i golvflata. Kolprøve tatt ut frå denne.
111794-1	R45	Kolgrop	5 m	2x0,5 m	Rekt	0,3 m	
111794-2	R51	Kolgrop	7 m	2 m	Sirk	1 m	10 m V for steingjerde R42a.
111794-3	R52	Kolgrop	6 m	2,5x1 m	Rekt	1,5 m	
111794-4	R53	Kolgrop	9 m	2x1 m	Rekt	1,5 m	2 store steinar i gropa.
111794-5	R69	Kolgrop	8 m	1,5 m	Kvadr	0,8 m	
111794-6	R70	Kolgrop	9 m	2,5 m	Sirk	0,8 m	
111794-7	R71	Kolgrop	7 m	3x2 m	Rekt	0,7 m	
111794-8	R73	Kolgrop	6 m	1,5x0,5 m	Rekt	0,3 m	
111794-9	R74	Kolgrop	6 m	1,5x0,5 m	Rekt	0,3 m	
111794-10	R76	Kolgrop	4 m	2x1,5 m	Rekt	0,4 m	
111794-11	R77	Kolgrop	5 m	2x1 m	Rekt	0,4 m	
111794-12	R78a	Kolgrop	6 m	3x2,5 m	Rekt	1,4 m	
111794-12	R78b	Tuft	4x4 m		Kvadr	0,3 m	Tuft (?) i vollen til kolgrop R78a.
111794-13	R79	Kolgrop	4 m	1,5 m	Kvadr	0,5 m	
111794-14	R80	Kolgrop	6 m	2,5 m	Kvadr	0,4 m	
111794-15	R97	Kolgrop	8 m	2,5x2 m	Rekt	0,8 m	Ligg 10 m S for R74.



ID-nr.	Regnr i felt	Type	Ytre mål	Indre mål	Form	Djupne	Kommentar
111798-1	R3b	Jarnvinneanlegg					Tuft 3x3 m og tynt slagglag.
111798-2	R3a	Kolgrop	10 m	3x1,5 m	Rekt	1,2 m	Stor og tydeleg.
111798-3	R1	Kolgrop	6 m	1,5 x 0,5 m	Rekt	0,5 m	Sti over vollen i Ø kan ha fullt gropa noko igjen.
111798-4	R2	Kolgrop	10 m	2 m	Kvadr	1,5 m	Stor og tydeleg.
111798-5	R30	Kolgrop	7 m	2x1 m	Rekt	0,7 m	Fylt med kvist.
111798-6	R31	Kolgrop	6 m	1,5x0,7 m	Rekt	0,5 m	
111798-7	R68	Kolgrop	10 m	2 m	Kvadr	1 m	
111801-1	R20a	Kolgrop	8 m	2 m	Kvadr	1,3 m	Deler voll med tuft R20b i V.
111801-2	R20b	Tuft	3 m	2 m	Kvadr	0,7 m	Inngang i NNØ. 10 cm kollag inne i tufta, under torva.
111801-3	R20c	Kolgrop	3 m	1 m	Kvadr	0,5 m	Ligg 2 m SV for R20 b
111809-1	R21a	Kolgrop	9 m	1,5 m	Kvadr	1 m	R21a-f ligg frå SV mot NØ på ein rygg i terrenget, innanfor eit område på 20x50 m.
111809-2	R21b	Kolgrop	8 m	1,5 m	Kvadr	0,6 m	
111809-3	R21c	Kolgrop	8 m	1,3 m	Kvadr	1 m	
111809-4	R21d	Tuft	4,5x4 m	4x3,3 m	Kvadr/ rekt	0,4 m	Kollag i golvflata, rett under torva.
111809-5	R21e	Kolgrop	8 m	1,5 m	Kvadr	1,5 m	
111809-6	R21f	Kolgrop	4 m	0,8 m	Kvadr	0,4 m	Kan være sidegrop til R21e
111809-7	R21g	Jarnvinneanlegg					Slagg mellom R21a og b.
111809-8	R34	Kolgrop	6 m	1,5x0,5 m	Rekt	0,3 m	Ligg på morenerygg, 10 m S for R21a.
111809-9	R35	Kolgrop	5 m	1,5x0,5 m	Rekt	0,4 m	Ligg på steinete morenerygg.
111809-10	R37	Kolgrop	6 m	2x1 m	Rekt	0,5 m	
111809-11	R99	Røsteplass	2x2 m			0,2 m	
111814-1	R23a	Kolgrop /tuft	9 m	1,5 m	Kvadr	0,7 m	Syllsteinar i vollen indikerer at ei tuft har stått på vollane, etter at kolgropa gjekk ut av bruk. Kolprøve tatt ut av vollen i V.
111814-2	R23b	Kolgrop	2,5 m	0,7 m	Kvadr	0,4 m	Ligg 3 m S for R23a
111814-3	R23c	Kolgrop	3x2 m	1,3x0,5 m	Rekt	0,3 m	Ligg 3 m NNØ for R23a.
111814-4	R23d	Jarnvinneanlegg					Slagg i vollen til R23a.
111819-1	R50	Jarnvinneanlegg					To-roms blestertuft med slaggutkast.
111819-2	R98	Røsteplass	2x2 m			0,1 m	
111821-1	R47a	Kolgrop /tuft	10 m	4x1,5 m	Rekt	0,8 m	Usikker kolgrop. Kan vere ei tuft knytt til jarnvinneanlegget R47b.

ID-nr.	Regnr i felt	Type	Ytre mål	Indre mål	Form	Djupne	Kommentar
111821-2	R47b	Jarnvinneanlegg	3x5 m			0,3 m	Ryddede flate og slaggutkast S for R47a.
111826-1	R96	Jarnvinneanlegg	5x5 m				Ingen synlige strukturer på overflata. Skadd av rydding/dyrking på setervollen.
111830-1	R44	Kolgrøp	8 m	2 m	Sirk	1 m	Like ved steingjerde R42a.
111830-2	R43	Kolgrøp	6 m	4 m	Sirk	0,8 m	Sti over S del av grøpa.
111830-3	R46	Kolgrøp	6 m	2,5x1 m	Rekt	0,7 m	
111830-4	R48	Kolgrøp	7 m	3x1,5 m	Rekt	0,6 m	10 m N for R47.
111830-5	R49	Kolgrøp	5 m	2 m	Kvadr	0,3 m	Usikker kolgrøp. Kan være struktur knytt til stølsdrifta. Ligg 5 m SV for tuft R42c.
111830-6	R56	Kolgrøp	5 m	1,5x0,5 m	Rekt	0,3 m	
112591-1	R39	Tuft	5x5 m		Kvadr	1-2 m	Rest av nyare tids lafta høyløe e.l.
112592-1	R42a	Steingjerde					Går rundt Nonstølen. Nyare tids.
112592-2	R42b	Tuft					Rest av nyare tids lafta stølshus på Nonstølen.
112592-3	R42c	Tuft					Rest av nyare tids lafta stølshus på Nonstølen.
112592-4	R42d	Tuft					Rest av nyare tids lafta stølshus på Nonstølen.
112592-5	R42e	Kjølegrøp	2x1 m		Rekt	1 m	Murt "kjølegrøp" e.l. på Nonstølen. Nyare tids.
112615-1	R67a	Tuft	8x4 m		Rekt		Rest av nyare tids lafta stølshus på Holmeslåtta. Delt i to rom. Murt peis/eldstad i NØ hjørne.
112615-2	R67b	Tuft	4x3 m		Rekt		Rest av nyare tids lafta stølshus/høyløe på Holmeslåtta.
112655-1	R72	Tuft	6,5x5 m		Rekt	0,5 m	Murt peis e.l. i Ø hjørne. Nyare tids.
-	(R85)	Heller					Ikkje påvist kulturlag/ funn ved prøvestikking. Avskriven.
112661-1	R92	Tuft	8x? m				Nyare tids.
112665-1	R95	Varde					

Tabell 1: Registrerte kulturminne.



## KOLGROPER

Det er i alt registrert om lag 90 kolgropar innanfor planområdet. I tillegg er 2 kolgrop registrert utanfor planområdet. Hovudsakleg var kolgropene rektangulære eller kvadratiske. Storleiken varierte frå 0,5x1,5 m til 2x3 m (nedskjæringa til milebotnen) og 0,3 til 1,5 m (djupne). Nokre av kolgropene ligg tett ved jarnvinneanlegg, mens andre ligg lenger vekk. Kolgropene ligg både enkeltvis og i konsentrasjonar.



*Fig. 12: Kolgrop 111792-12. Foto mot nordaust.*

Kolgropene er dels lagt inn i Askeladden som kolgroplokalitetane 111713, 111715, 111716, 111718, 111719, 111720, 111721, 111777, 111778, 111792, 111794 og 111801. I tillegg er ein del kolgropar lagt inn under jarnvinnelokalitetane 111722, 111798, 111809, 111814 og 111821. Sjå for øvrig tabell 1 for ei fullstendig liste over registrerte kolgropar.



*Fig. 13 (til venstre): Lokalitet 111801. Kolgrop R20a nærast (med spaden i). Foto mot nordaust.*

*Fig. 14 (til høgre): Jarnvinneanlegg 111814. Spadane og personane markerer syllsteinane i til tufta over kolgropa. Foto mot NNØ.*

## TUFTER VED KOLGROPLOKALITETAR

Ein noko spesiell kulturminnekategori som er påvist i Sudndalslia er kolgroplokalitetar med tufter. Ein skulle kanskje vente at dette eigentleg er jarnvinneanlegg, men det er ikkje påvist slag på lokalitetane, korkje i prøvestikk eller ved bruk av metalldetektor.

Det er tatt ut kolprøve frå begge desse tuftene for å avgjere alderen deira. Lokaliseringa til tuftene i forhold til kolgropene tyder på at dei er samtidige (deler veggvoll, ligg ikkje i konflikt med kvarandre osv.).

**Id 111801 (R20):**

Denne lokaliteten ligg på ein morenerygg som hellar ned mot nord og aust. Flata er tilvaksen med gras og glissen bjørkeskog, og verkar noko rydda. Ytterst på ryggen ligg kolgropa R20c, som deler voll med tufta R20b i vest. Noko lenger mot SV ligg ei mindre kolgropa (R20a). Tufta er nærast kvadratisk, med ein 0,7 m brei veggvoll og opning i det NØ hjørnet. Prøvestikking påviste eit om lag 10 cm tjukt kollag i golvflata til tufta.

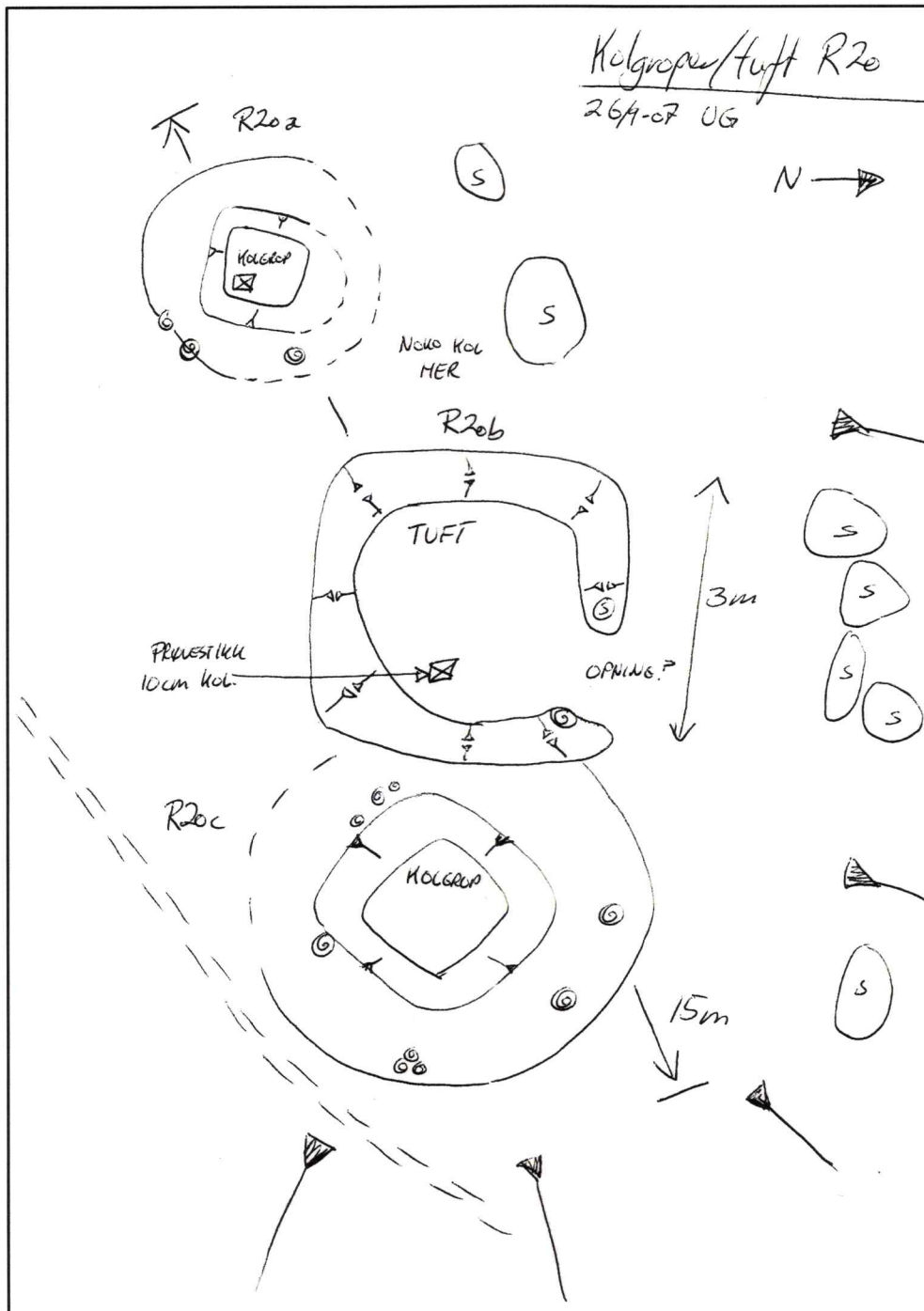


Fig. 15: Prinsippskisse av lokalitet R20.



### Id 111794 (R78 m.fl.):

Denne lokaliteten ligg på ein rygg i terrenget, og er tilvaksen med gras og glissen bjørkeskog. Rett NØ for ryggen hellar terrenget bratt nedover. Kolgropa R78a og tufta R78b ligg parallelt, med ein felles veggvoll. Denne vollen inneheld ein del stein, noko som kan indikere at veggen har vore oppmura her. For øvrig er kolgropa mykje lik andre kolgropar i området.

Tufta er om lag 4x4 m stor, og med jord og steinblanda vollar. I det søndre hjørnet av golvflata står to steinar oppreist, og stikking med jordborr indikerer at det ligg flate heller i botn her. Funksjonen til denne strukturen er uvisst.

Eit prøvestikk NØ i golvflata påviste eit 40-50 cm tjukt, reint kollag rett under torva her. Kollaget inneheldt til dels store kolbitar, og to av desse er tatt ut som kolprøve.

Forutan kolgrop/tuft R78 er kolgropene R45, R51, R52, R53, R69, R70, R71, R73, R74, R76, R77, R79, R80 og R97 lagt inn under denne lokaliteten.

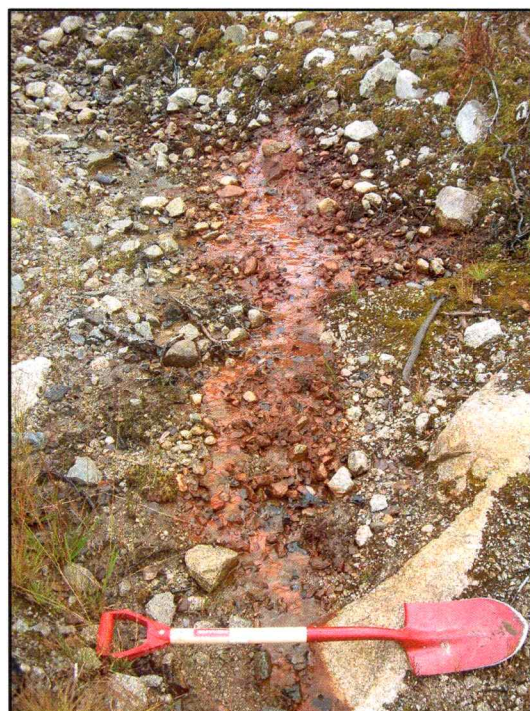
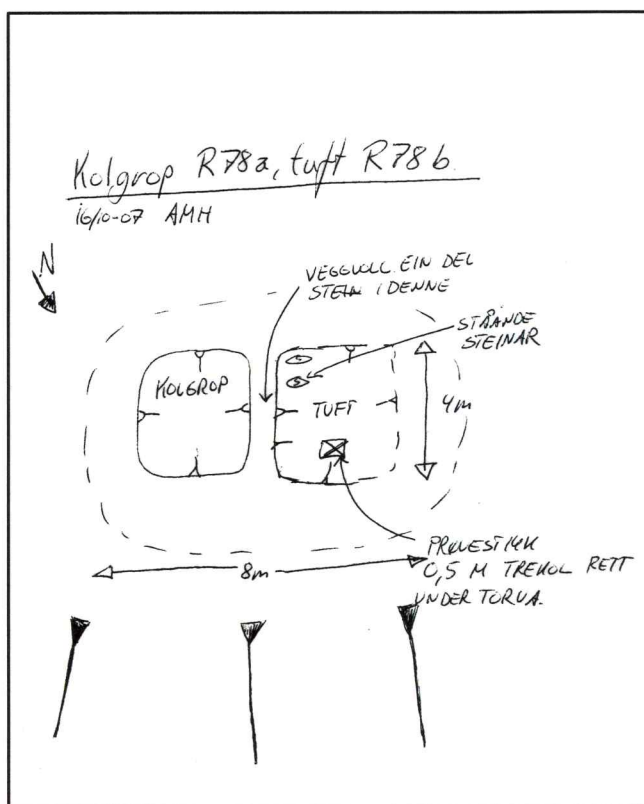


Fig. 16 (til venstre): Prinsippskisse av lokalitet R78.

Fig. 17 (til høgre): Malmutfelling i NV del av planområdet.

### JARVINNEANLEGG

Det blei påvist 7 jarnvinneanlegg innanfor planområdet. I tillegg blei eit anlegg utanfor planområdet kartfesta. I hovudsak kan jarnvinneanlegg i Norge delast inn i tre hovudtypar, basert på ulik alder (sjå figur 18). Anlegga i Sudndalslia er i hovudsak av type D (dvs. frå yngre jarnalder-mellomalder), der slagget har tydeleg rennestruktur. Kolgropene som er påvist kan truleg også knyttast til denne typen anlegg.

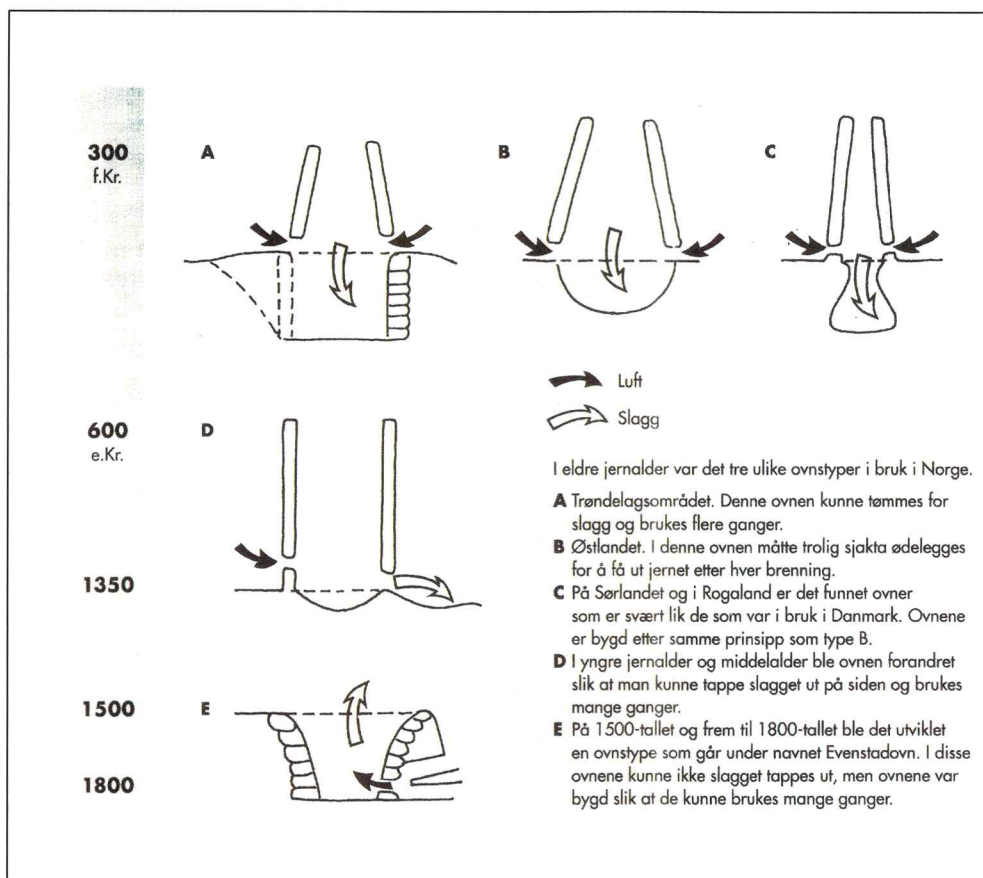


Fig. 18: Skjematisk framstilling av omnskronologien knytt til jarnframstilling i Noreg (Jacobsen og Follum 1997:154).

**Id 111798 (R3 m.fl.):**

Dette anlegget ligg på ein myrholme, og består av tuft, slaggutkast og ei kolgrop. Slaggutkastet verkar vere relativt tynt (5-10 cm tjukt), og dekker eit areal på 3x2 m. På ei flate rett ovanfor dette ligg ei tuft på om lag 3x3 m. Prøvestikking i tufta påviste eit tydeleg neverlag, som truleg er restar av taket i tufta (litt never frå dette prøvestikket er tatt inn som prøve). Ei kolgrop ligg om lag 5 m ØSØ for tufta.

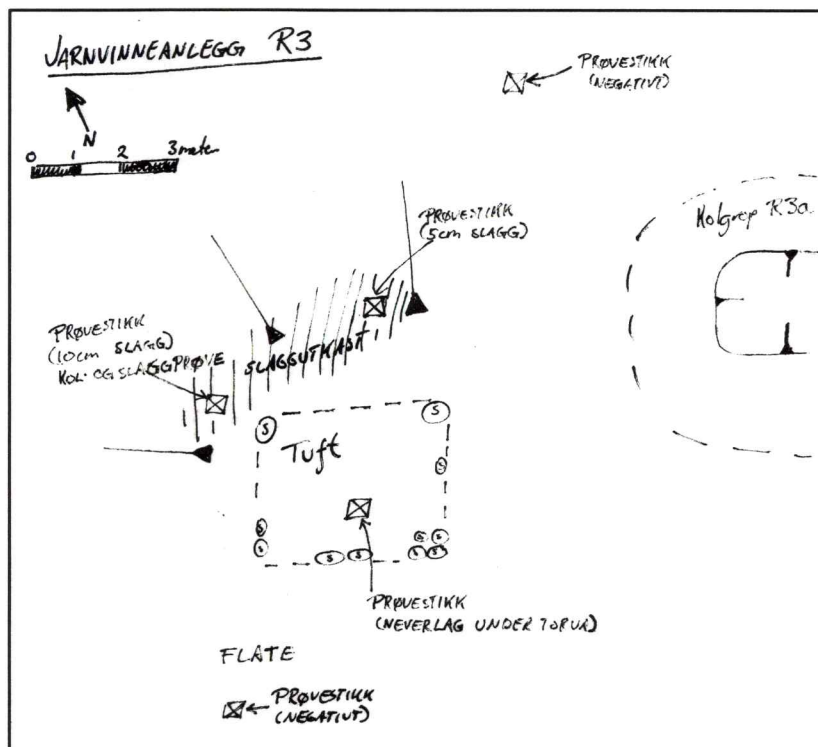


Fig. 19: Prinskippskisse av jarnvinneanlegg R3.



Ein kolprøve er tatt ut frå eit prøvestikk i slaggutkastet. Det er i tillegg tatt ut ein slaggrøve frå det same prøvestikket. Forutan jarnvinneanlegg R3b omfattar denne lokaliteten kolgropene R1, R2, R3a, R30, R31 og R68.

**Id 111809 (R21 m.fl.):**

Dette anlegget ligg på ein markert rygg, som heller slakt nedover mot NØ. Ryggen er tilvaksen med noko einerkratt og enkelte furer, men framstår ellers som open. Ein sti går oppover ryggen, over/forbi dei fleste enkeltminna. På denne ryggen er det påvist 6 kolgropar (ei av desse kan vere ei sidegrop) (R21a, b, c, e, f og R34), ein røsteplass (R99), eit slaggutkast (R21g) og ei tuft (R21d) (sjå figur 19). Tufta ligg ikkje i tilknytning til slaggutkastet. I tillegg er to kolgropar som ligg nordvest for ryggen tatt med under denne lokaliteten (R35 og R37).

Prøvestikking og bruk av metalløskar viser at slaggutkastet er om lag 2 x4 m stort, og relativt tynt (0,1-0,2 m). Ein flate SV for kolgrop R21a kan vere aktivitetsområdet på lokaliteten, men dette er usikkert. Det var relativt lite utslag på metalløskaren her.

Tufta er om lag 4x4 m i golvflate, med tydeleg, hesteskoforma voll. Opninga er mot NØ (nedover ryggen). Prøvestikking påviste eit kollag i golvflata til tufta, og ein kolprøve er tatt ut frå dette.

Ein røsteplass blei påvist på ein liten flate SV på lokaliteten, S for kolgrop R34. Prøvestikking viste eit tydeleg malmlag (5 cm tjukt) over eit kollag (5 cm tjukt). Bruk av metalløskar indikerer at røsteplassen er om lag 2x3 m i flate.

Kolgropene er av varierende storleik, men særleg gropene R21a og R21b er store og tydelege.



*Fig. 20: Jarnvinneanlegg R21 ligg nedover denne ryggen. Foto mot NNV.*

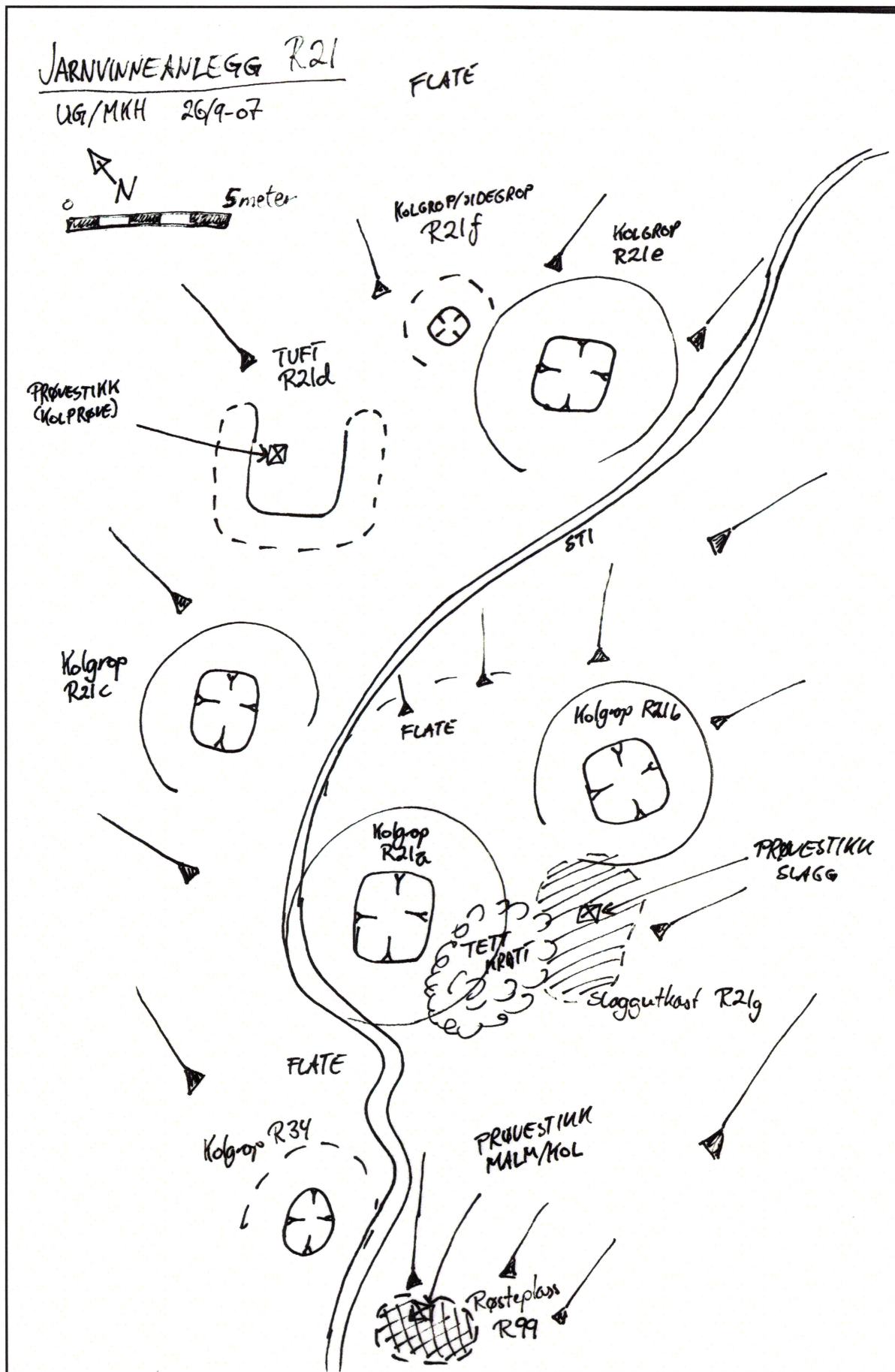


Fig. 21: Prinsippskisse av jarnvinneanlegg R21.



### Id 111814 (R23):

Denne lokaliteten ligg på ein rygg i terrenget, midt inne i eit hyttefelt i Sudndalslia. Den næraste hytta ligg 15-20 m NV for lokaliteten, og det går vegar både N og S for lokaliteten.

Lokaliteten består av ei stor kolgrop, og to mindre. Den store kolgropa ser ut til å vere gjenbrukt som hustuft, noko sylindersteinar i vollen til gropa indikerer. Vollen til gropa verkar også å vere noko utplannert.

I tillegg blei det med metallspakar påvist eit lite slaggutkast i den SØ delen av vollen til gropa/tufta. Det er noko usikkert om tufta er samtidig med jarnutvinninga, eller om det er ein seinare konstruksjon.

I milebotnen/golvflata til R23a ligg det enkelte steinar. Desse kan indikere eit omnsområde på lokaliteten.

Fig. 22 (til høgre): Prinskippskisse av jarnvinneanlegg R23.

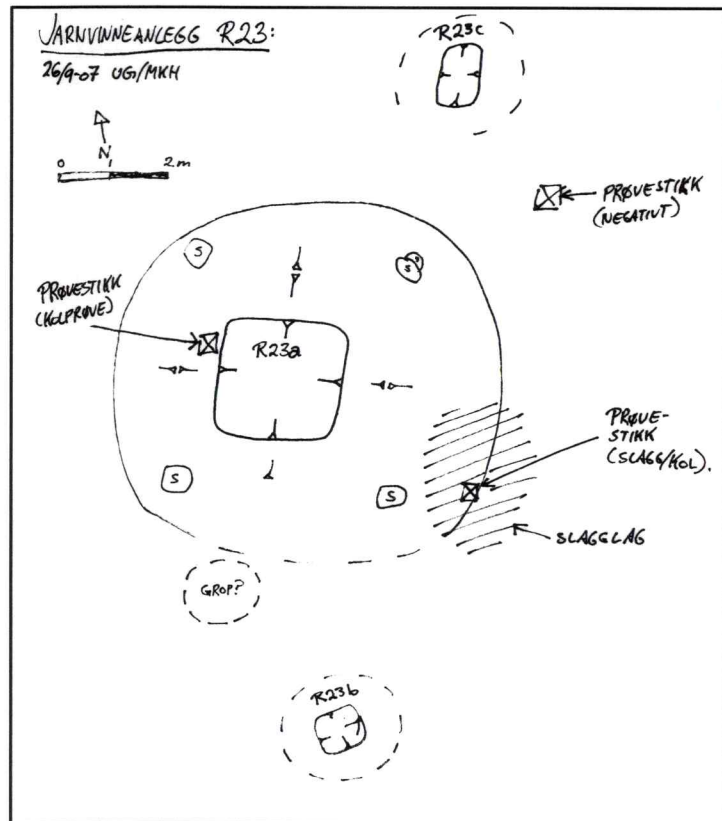


Fig. 23: Kolgrop/tuft R23a. Personane og spadane markerer sylindersteinar i vollen. Slaggutkastet ligg til høgre for den næraste spadane på biletet. Foto mot NV.

### Id 111821 (R47):

Denne lokaliteten ligg på ein rygg i terrenget inne på Nonstølen. Denne delen av stølen verkar å vere rydda for ein del stein, og nytta som stølsvoll. I dag er staden tilvaksen med bjørk av ulik storleik.

Lokaliteten blei fyrst registrert som kolgrop, men ved bruk av metalløskar blei det påvist eit slaggutkast nedanfor gropa. Det blei også påvist noko slag på den andre sida av gropa. Prøvestikking i slaggutkastet viste at dette var om lag 20-30 cm tjukt. Utkastet er om lag 4x3 m i utstrekking.

Prøvestikking i kolgropa viste at det var lite kol i denne. Vollen har dessutan teikn til ei opning i sør (mot slaggutkastet). Følgeleg kan det dreie seg om ei tuft, eventuelt ei kolgrop gjenbrukt som tuft.

Omnsområdet til jarnvinneanlegget ligg truleg på ein flate mellom kolgropa/tufta og slaggutkastet.

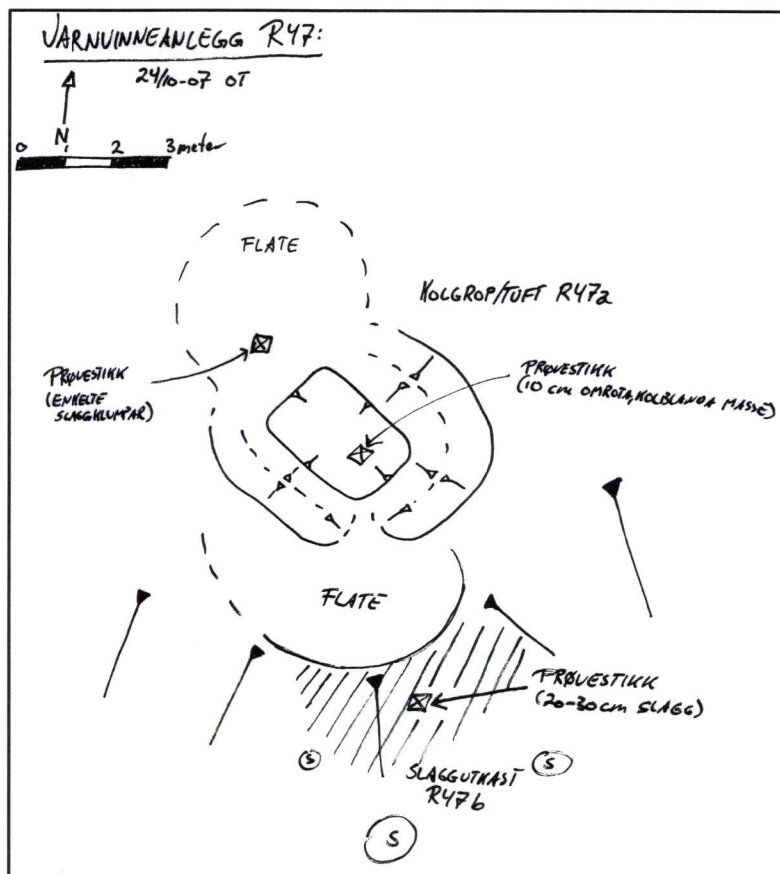


Fig. 24: Prinsippkisse av jarnvinneanlegg R47.

### Id 111819 (R50 og R98):

Dette anlegget ligg inne på Nonstølen, tett ved dei nedrasa seterhusa. Ein sti går rett vest for lokaliteten. Lokaliteten består av ei tuft, truleg med to rom, og eit slaggutkast. I tillegg er ein røsteplass (R98) inne på setervollen tatt med under denne lokaliteten.

Tufta verkar vere gravd ned i ein naturleg rygg i terrenget, med eit markert trinn ned frå bakrommet (lengst S) til framrommet. Bakrommet har ei golvflate på om lag 5x5 m, medan framrommet er noko mindre (2x3 m). Omnsområdet (eller -områda) ligg truleg i opninga N for framrommet.

Slaggutkastet ser ut til å vere om lag 5x7 m i omkrets og 30 cm tjukt, og ligg utanfor den nedre kortsida til tufta. Ein kolprøve er tatt ut frå eit prøvestikk i slaggutkastet.





Fig. 25 (til venstre): Blestertuft R50. Personen står nedanfor slaggtkastet. Foto mot nordaust.

Fig. 26 (til høgre): Prøvestikk i slaggtkastet til R50.

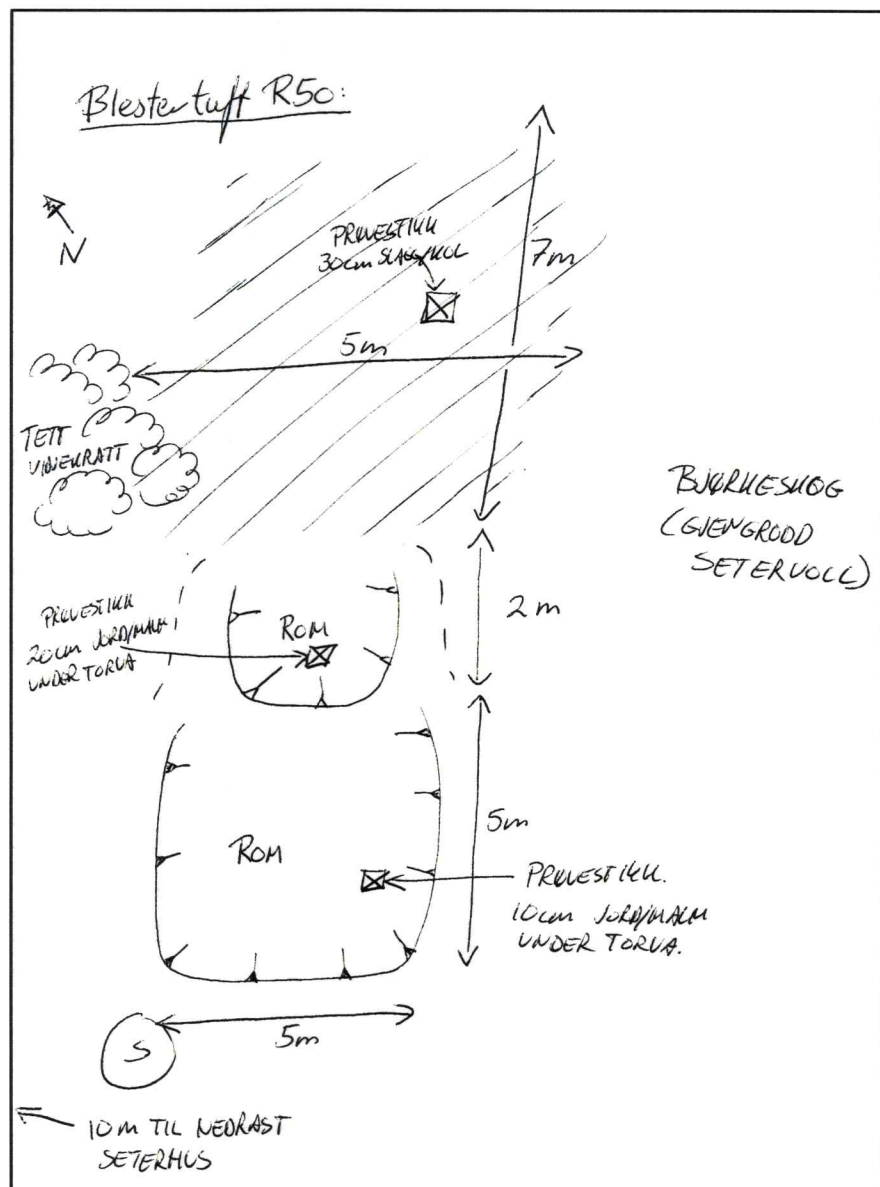


Fig. 27: Prinsippskisse av jarnvinneanlegg R50.



### **Id 111717 (R59):**

Dette er det einaste kjente Evenstad-anlegget som er kjent i Buskerud, og er soleis ein noko spesiell lokalitet. Lokaliteten vart registrert på 1980-talet, men har ikkje vorte kartfesta og lagt inn i Askeladden før ved denne registreringa. Lokaliteten ligg ikkje innanfor planområdet.

Anlegget er omtala i fleire publikasjonar (Espelund 1997, 1999, Larsen 2004), og er C14-datert til 1310-1430 e.kr. Dette er uvanleg tidleg for denne typen anlegg, jamfør figur 16. Denne typen anlegg er i hovudsak kjent frå Nordøsterdalen, og datert til etterreformatorisk tid.

Lokaliteten består av ein godt bevart evenstadomn, eit slaggutkast og to meir usikre strukturar. Bruk av metall søkar påviste lite utslag utanom ved omnen og slaggutkastet, noko som kan indikere at det ikkje er røsteplassar eller liknandre i nærleiken av anlegget.

Omnen er ein "klassisk" evenstadomn, som har ein indre diameter på ca. 60 cm, og er bevart i opp mot 70 cm høgde. Mot SØ er omnen open/nedrasa, truleg på grunn av at den ytre treveggen har rotna vekk. I botnen av omnen ligg eit humuslag, men utslag på metall søkaren kan indikere at det også ligg noko slag her.

SØ for omnen ligg eit slaggutkast. Dette er om lag 3x4 m i omkrets, og består av porøst slag av typen som er særmerkt for evenstadanlegg.

Retten nedanfor (SØ for) slaggutkastet, i overgangen til den fuktige myra, ligg ein steinkonstruksjon. Denne kan vere rester av ein nedrasa evenstadomn, men dette er noko usikkert. Det er mykje stein naturleg i grunnen i området.

NV for omnen og slaggutkastet, oppe på ryggen, ligg ein konstruksjon som kan likne på ei lita kolgrop (3 m i ytre diameter). Det er ikkje påvist kol i gropa, noko som kan indikere at det dreier seg om eit rotvelt.

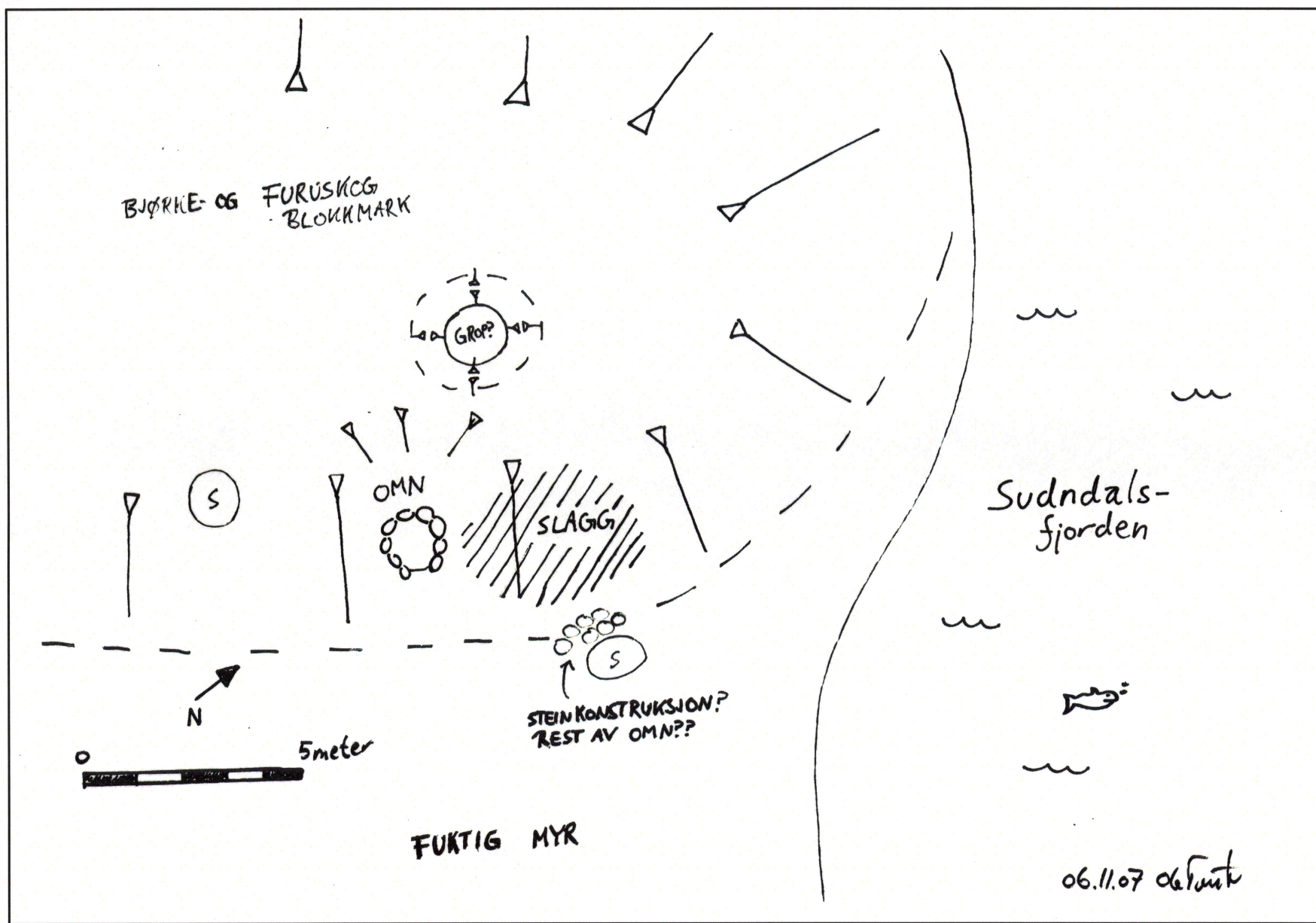


*Fig. 28 (til venstre): Evenstadomnen. Foto mot NV.*

*Fig. 29 (til høgre): Evenstadanlegget. Personen sit på den usikre kolgropa rett ovanfor omnen. Slaggutkastet ligg rett til høgre for midten av biletet. I framgrunnen til høgre ligg den usikre steinkonstruksjonen. Foto mot VNV.*



Fig. 30: Prinsippskisse av evenstadanlegget R59.





**Id 111722 (R91 m.fl.):**

Dette anlegget ligg på ein rygg i terrenget, sør for eit større myrdrag i den søraustre delen av planområdet. Forutan jarnvinneanlegget R91, er kolgropene R32, R33, R60, R61, R62, R63, R64, R75, R87, R88, R89 og R90 rekna som ein del av denne lokaliteten. Desse ligg spreidd på større og mindre myrholmar ved denne myra. I sør er lokaliteten avgrensa av bratt og utilgjengeleg steinur.

Sjølve jarnvinneanlegget består av eit slaggutkast ned mot SØ frå ryggen. Utkastet er om lag 3x5 m i utstrekning, og rundt 20 cm tjukt på det tjukkaste. Eit par søkk i terrenget oppe på ryggen kan indikere omnsområde. For øvrig vart det ikkje påvist strukturar i form av hustuffer, røsteplassar e.l. på lokaliteten.



*Fig. 31: Jarnvinneanlegg R91. Personen står ved eit av dei moglege omnsområda. Slaggutkastet i framgrunnen til venstre (spaden står om lag midt i slaggutkastet). Foto mot V.*

**Id 111826 (R96):**

Dette anlegget blei påvist med metall søkar på Nonstølen. Det var ikkje synlege strukturar på overflata, og området verkar rydda, noko som kan ha skadd lokaliteten ein del. Det blei funne noko slag i "dyrkingslaget", innanfor eit område på 5x5 m.



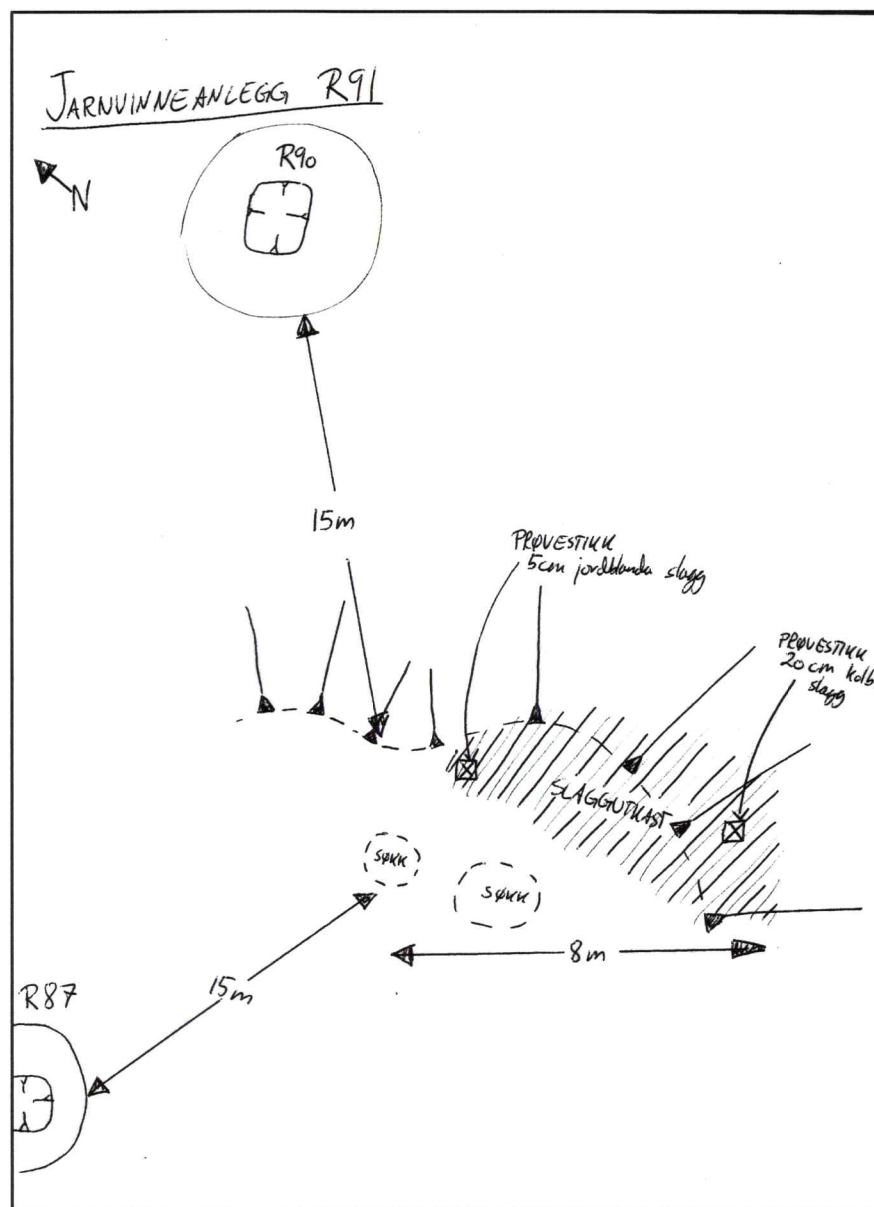


Fig. 32 (til høgre):  
Prinsippskisse av  
jarnvinneanlegg  
R91.

## HUSTUFTER

Det blei innanfor planområdet påvist i alt 16 hustuffer/ruinar av ulike typar. Ein del av desse er omtala tidlegare i rapporten, under høvesvis dei enkelte jarnvinneanlegga og kolgroplokalitetane med tufter. I tillegg til desse (7 tufter) er det påvist 9 tufter som ikkje kan knyttast til jarn- eller kolproduksjon.

### Id 111793 (R10):

Denne hustufta ligg i slak NNØ-ventt helling, 10 m N for vegfylling ned frå ein grusveg. Vegetasjonen består av open bjørkeskog. Kolgropene under lokalitet 111792 ligg spreidd rundt denne gropa, utan at tufta sikkert kan settast i samanheng med desse.

Tufta har veggvollar av jord, men inneheld ein del stein. Ytre mål er om lag 7 x 7 m, indre mål er om lag 5 x 5 m, og vollane er inntil 0,5 m høge. I den vestlege delen av tufta ligg golvflata noko høgare enn i aust, noko som kan indikere ein jordbenk. Om lag midt i den

austlege delen av tufta ligg ein godt synleg murt eldstad. Denne har truleg vore kvadratisk. Dette kan indikere at tufta er ei årestove, ein type hus som var vanleg i mellomalderen og fram til 1600-/1700-talet (Christensen 1995:89-91). Ein kolprøve er tatt ut frå eldstaden.

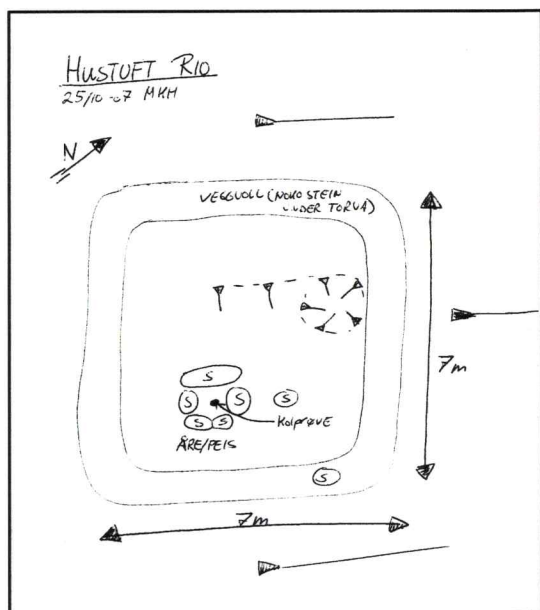


Fig. 33 (til venstre): Prinsippskisse av R10.

Fig. 34 (til høgre): Eldstaden i hustuft R10. Foto mot NNV.

### R39 (112591):

Ruin av lafta hus, truleg høyløe eller anna uthus. Huset har vore om lag 5x5 m i grunnflate, og er bevart i mellom 1-2 m høgde.

### R42 (Nonstølen) (112592):

På Nonstølen finn ein enno restar av tre lafta stølshus (R42b, c og d). Det blei i tillegg påvist ei murt grop (R42e) på stølsområdet, som truleg har vore ein form for "kjøleskåp" knytt til stølsdrifta. Heile stølsområdet er avgrensa av eit steingjerde (R42a).



Fig. 35 (til venstre): Ruin R39. Foto mot N.

Fig. 36 (til høgre): Ruin R42c på Nonstølen. Foto mot NNØ.



### **R67 (Holmeslåtta) (112615):**

På Holmeslåtta blei det påvist restar av to stølshus. R67a var bevart som ein grunnmur (om lag 8 x 4 m stor), delt i to rom, og med murt eldstad (rest av peis) i det nordaustre hjørnet). R67b var synleg som ein ruin av eit lafta hus, truleg ei løe eller liknande. Ruinen var om lag 4x3 m i storleik og bevart i inntil 1 m høgde.



*Fig. 37 (til venstre): Ruin R67b på Holmeslåtta. Foto mot Ø.*

*Fig. 38 (til høgre): Eldstad/peis i tuft R67a på Holmeslåtta. Foto mot NV.*

### **R72 (112655):**

Eit område sørvest for Nonstølen verkar noko rydda. I dette området blei, forutan kolgropene under lokalitet 111794, påvist ei hustuft. Tufta er om lag 6,5x6 m i ytre mål. Den eine langveggen er delvis spadd inn i slak NNØ-vendt skråning, medan den andre er murt opp av stein. I det austre hjørnet er det murt opp ein eldstad/peis. Midt i golvflata ligg to steinheller, som kan vere syllsteinar til eit bjelkar i eit tregolv. Tufta verkar å ha enkelte fellestrekk med den noko meir bevarte tuft R42b på Nonstølen.



*Fig. 39: Hustuft R72. Murt peis i framgrunnen til høgre. Foto mot NNV.*



### R92 (112661):

I sørenden av ei myr blei det påvist ei oppmurt syllsteinsrekke, som truleg er restar etter eit lafta hus som har vore 8 m langt. Breidda til tufta er uviss.

## DIVERSE KULTURMINNE

### Varde (?) R95 (112665):

På ein av Nonstølnattane (om lag 1150 m o.h.) blei det påvist ein murt steinkonstruksjon. Denne er bygd av hovudstor stein, og er om lag 1x0,4 m i flate og 0,5 m høg. Fleire steinar spreidd rundt konstruksjonen kan indikere at den har vore høgare. Konstruksjonen ligg på svaberg, og ut frå mosegroing på steinane kan det sjå ut som den ikkje er heilt ny (70-80 år gamal eller eldre). Konstruksjonen kan vere ein form for varde eller eigedomsgrense.



Fig. 40 (til venstre): Varde (?) R95. Foto mot SV.

Fig. 41 (til høgre): Varde (?) R95. Foto mot SØ.

## SAMANFATTING

Registreringane i Sudndalslia påviste at området har vore mykje brukt, både i nyare tid (setring) og yngre jernalder-mellomalder (jarn- og kolproduksjon).

Særleg Nonstølen står fram som eit interessant kulturmiljø med tanke på bevaring. Her er det enno spor etter støling, og denne kan i skriftlege kjelder sporast tilbake til ei utskifting i 1732 (Reinton og Reinton 1975:400). Stølen verkar då å vere i aktiv bruk, og kan følgeleg vere ein del eldre. Inne på stølsvollen, som er tydeleg avgrensa av eit steingjerde, finn ein spor etter både støling (nedraste stølshus, murt kjølegrop, rydda stølsvollar) og jarnproduksjon (jarnvinneanlegg, kolgroper, røsteplass). Det er også påvist enkelte usikre konstruksjonar på stølsområdet (groper, usikre tufter m.m.).

Også området nord for Nonstølen har høg tettleik av kulturminne, i form av kolgroper og tufter. Deler av dette området verkar å vere rydda som stølsvoll, men dette er mindre tydeleg enn på Nonstølen.

Ved Holmeslåtta er eit større område bebygd av fritidsbustader i løpet av dei siste 20 åra. I dette området er det påvist ei rad kolgroper, samt enkelte tufter og jarnvinneanlegg. I dette området har truleg ein del kulturminne gått tapt som følge av utbygginga. Talet på kolgroper indikerer at det bør ha vore fleire jarnvinneanlegg her.



Særleg jarnvinneanlegg 111809 er interessant i dette området, ved at ein her har slaggutkast, røsteplass, tuft og ei rad kolgroper inne på ein klart avgrensa rygg i terrenget. Sjølv om det er bygds hytter berre 20-30 m aust for lokaliteten, framstår den enno tydeleg i terrenget.

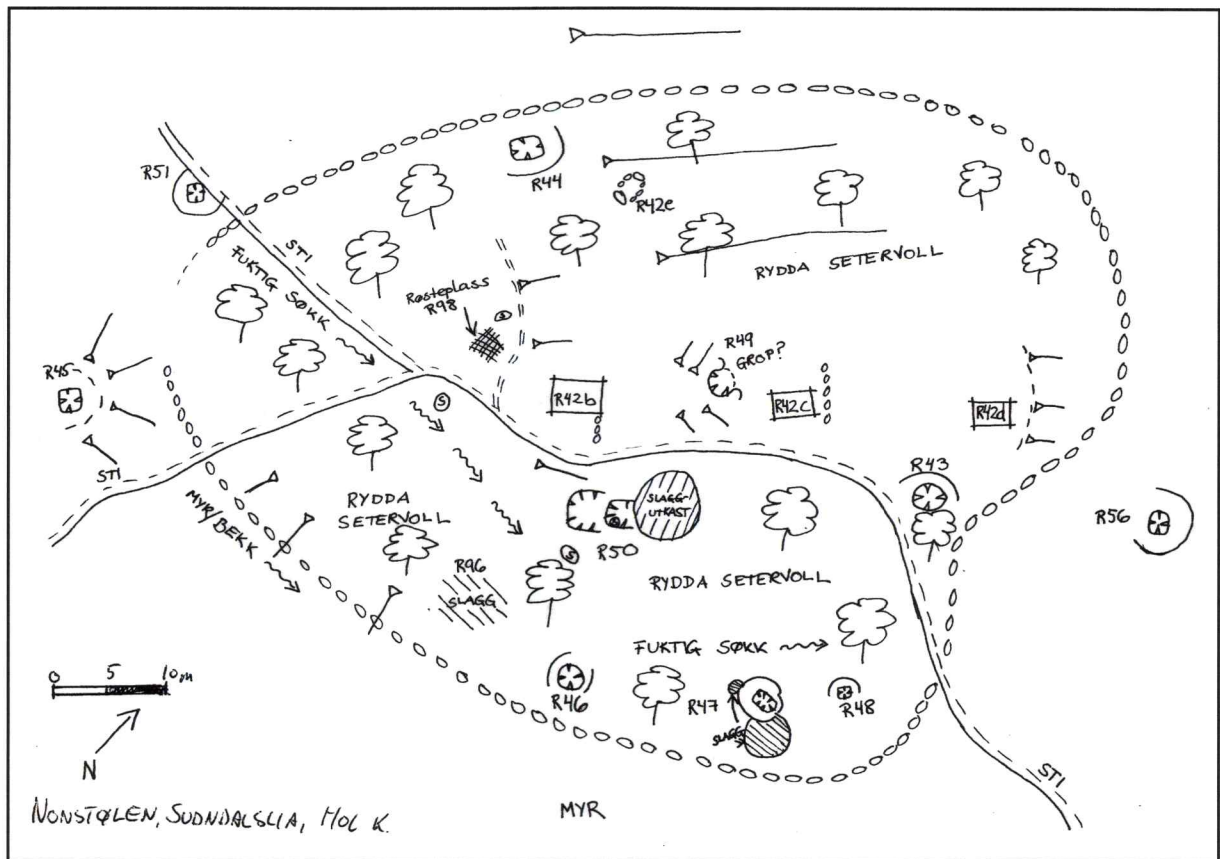


Fig. 42: Prinsippkisse av kulturmiljøet Nonstølen.



Fig. 43: Sudndalen sett frå Nonstølnattane. Foto mot NV.

## PRØVAR/DATERINGER

Det er tatt ut kolprøvar frå enkelte tufter av uvisst alder, samt eit utval kolgroper og jarnvinneanlegg. Det er i tillegg tatt ut enkelte prøver av slag og never. Kolprøvar er sendt inn til *Beta Analytic inc.*, Miami Florida, for C14-datering.

ID-nr.	Prøvenr.	Type	Vekt	Kontekst
111722-1	P-1	Slaggprøve	85 g	Slaggprøve frå jarnvinneanlegg R91.
111809-4	P-2	Kolprøve	2 g	Kolprøve frå tuft på R21d.
111793-1	P-3	Kolprøve	4 g	Kolprøve frå eldstad/peis i tuft R10.
111778-4	P-4	Kolprøve	23 g	Kolprøve frå profilen til skadd kolgrop R25.
111801-2	P-5	Kolprøve	13 g	Kolprøve frå prøvestikk i tuft på R20b.
111814-1	P-6	Kolprøve	15 g	Kolprøve frå prøvestikk i vollen til kolgrop/tuft R23a.
111794-12	P-7	Kolprøve	34 g	Kolprøve frå prøvestikk i tuft R78b (40-50 cm tjukt kollag under torva).
111798-1	P-8	Never	28 g	Prøve av neverlag (tak?) frå prøvestikk i tuft R3b.
111798-1	P-9	Slaggprøve	44 g	Slaggprøve frå prøvestikk i slaggutkast ved tuft R3b.
111798-1	P-10	Kolprøve	3 g	Kolprøve frå prøvestikk i slaggutkast ved tuft R3b.
111819-1	P-11	Kolprøve	8 g	Kolprøve frå prøvestikk i slaggutkast ved R50.
111794-2	P-12	Kolprøve	24 g	Kolprøve frå prøvestikk i kolgrop R51.
111794-15	P-13	Kolprøve	12 g	Kolprøve frå prøvestikk i kolgrop R97.

Tabell 2: Prøvar tatt ut under registreringa.

## KONKLUSJON

Heile planområdet Sudndalslia blei registrert i september-november 2007, jamfør Kulturminneloven av 9. juni 1978. Det blei påvist automatisk freda kulturminne i form av jarnvinneanlegg, kolgroper og hustuffer. Det blei også påvist nyare tids kulturminne i form av stølshus og steingjerde.

Drammen 14.11.2007

Ole Tveiten



## LITTERATUR

- Bloch-Nakkerud, Tom og Inge Lindblom 1994. *Far etter folk i Hallingdal. På leiting etter den eldste historia*. Gol.
- Christensen, Arne Lie 1995. *Den norske byggeskikken. Hus og bolig på landsbygda fra middelalder til vår egen tid*. Pax forlag as. Oslo.
- Espelund, Arne 1997. Ole Evenstad og den yngre jernvinna i Norge. *Viking LX*, s. 109-132.
- Espelund, Arne 1999. *Bondejern i Norge*. 2. utgåva. Arketype forlag. Trondheim.
- Jacobsen, Harald og Jørn-R. Follum 1997. *Kulturminner og skogbruk*. Skogbrukets kursinstitutt, Biri.
- Larsen, Jan Henning 2004. Jernvinna på Østlandet i yngre jernalder og middelalder – noen kronologiske problemer. *Viking LXVII*, s.139-170.
- Reinton, Lars 1954. *Folk og fortid i Hol I. Frå eldste tida til 1815*. Oslo.
- Reinton, Lars og Sigurd S. Reinton 1975. *Folk og fortid i Hol V. Ætt og Eige*. Oslo.

## VEDLEGG

Vedlegg 1: Utskrift frå ”Norske Gaardsnavne”

Vedlegg 2: Kart

## Vedlegg 1: Utskrift frå O. Rygh "Norske Gaardsnavne"

(Bind 5, side 168)

b.5,  
s.168

Bla i Norske  
Gaardnavne

42. Sundalen. Udt. su2ndafæn. -- [Svnnedalen, Svnnædalen  
DN. XIII 106, 1477 Søndal, Søndhæn, Søndææn ødagaard i  
Hoffwæn  
i Holskyrky soghæn DN. XIII 147 1509]. Swndalen NRJ. IV  
385,  
1528. Sundall 1617 (øde, under Villand). Sundallen 1657 (2  
Gaarde).  
Sundahlen 1723.

Sundalen er nu Navn paa Grænden. Den nuværende Udtale er  
temme-  
lig gammel: sml. Wiel XXXII S. 127: "Sundals-Vandet, hvor er  
et lidet  
Dalføre, kaldet Sudendalen". Navnet forekommer oftere, men  
har neppe overalt  
samme Oprindelse. Sundal i Hegre GN. 5 forklares i Bd. XV S.  
5 som  
"Syddalen". Denne Betydning foreligger vel ogsaa her (jfr. Gol  
GN. 26,20).  
Rigtignok forliges den først anførte Navneform Svnnædalen  
ikke med en  
Grundform \*Sunndalr, men den tilhører en slet Afskrift, paa  
hvis Former  
man ikke kan stole. Sundalen i Aasen GN. 62 udledes i Bd. XV  
S. 81 og i  
NE. S. 253 af et Elvenavn Súrn. En Grundform \*Súrna(r)dalr  
vilde i  
formel Henseende passe fortræffelig til det anførte Svnnædalen  
(rn giver i  
Hallingdal dn). Der foreligger da en Mulighed for, at  
Hallingdalselven -- eller  
Sundalselven, som den her kaldes -- her engang har baaret  
Navnet Súrn,  
og at Sundalsfjorden efter den har været kaldt \*Súrni, hvorefter  
Dalen  
er benævnt \*Súrnadalr. -- Om Hoffwæn se under "Gamle  
Bygdenavne".

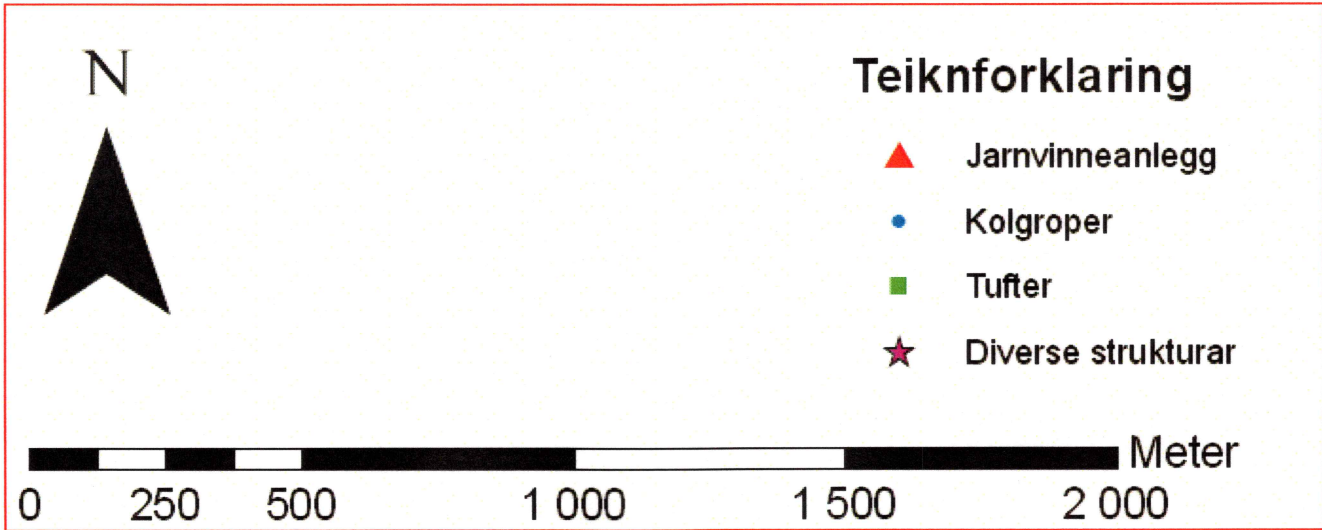
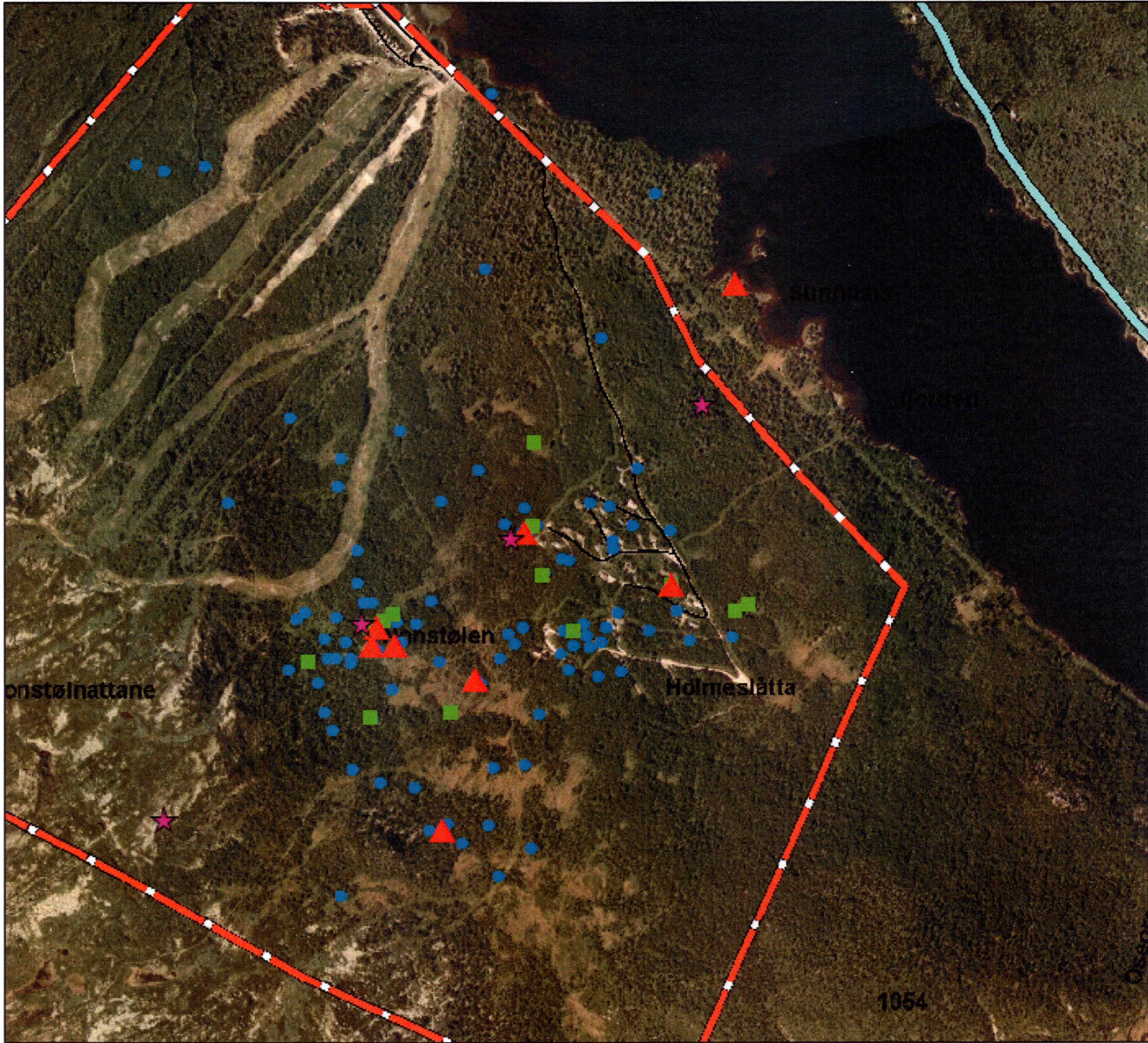
---



42,4. Halfardokken. Udt. ha2llfardøKKi.

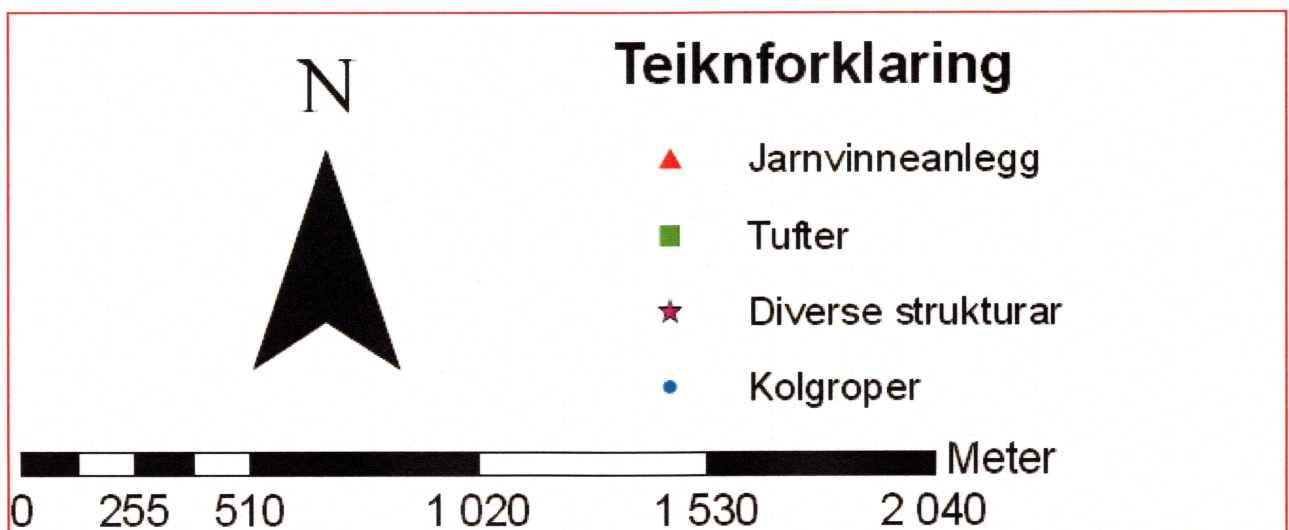
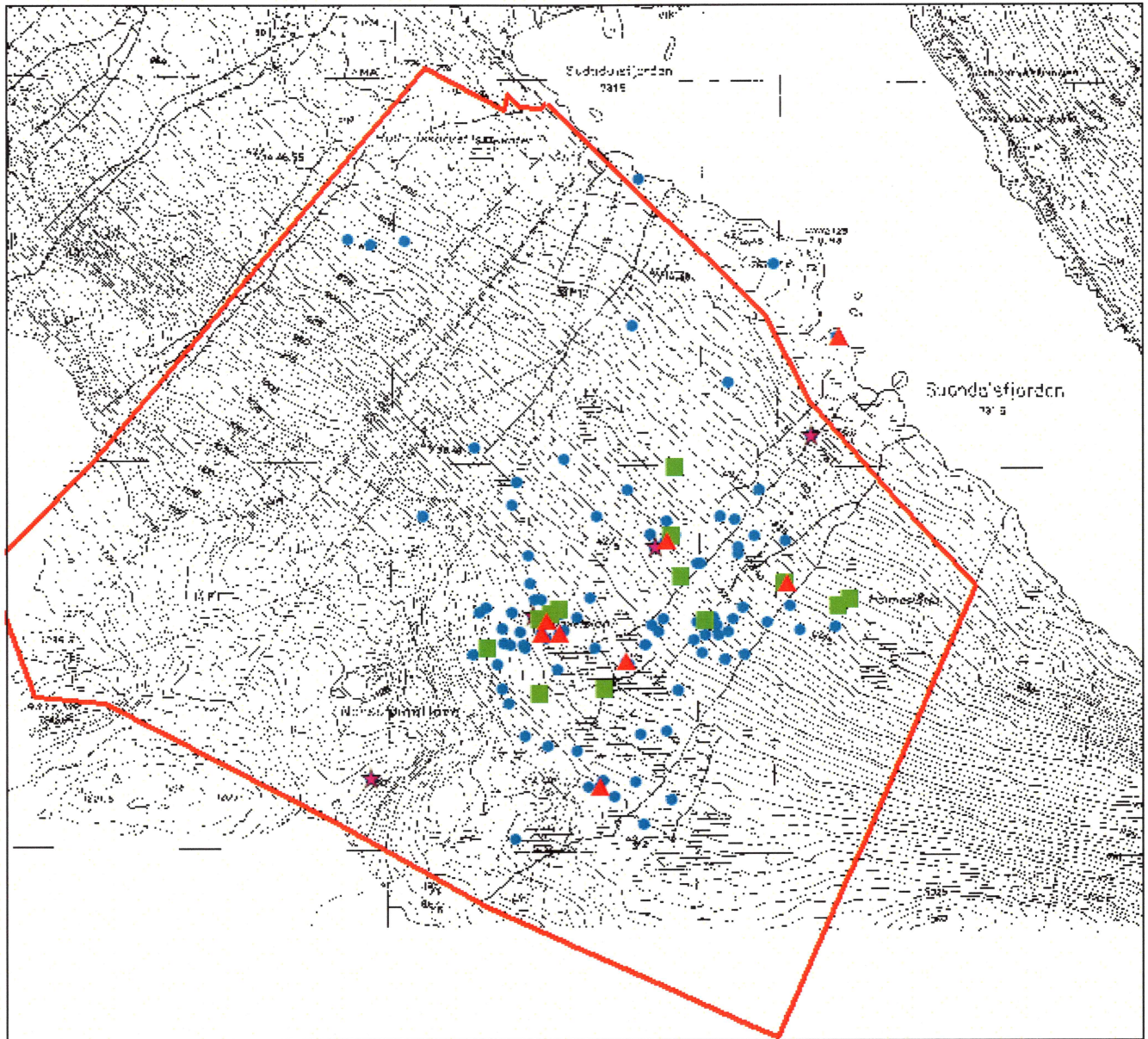
Sml. Halfar (egentlig Halvfar), Halfarstykket (Sigdal GN. 31,5),  
Halfar-  
tjernet i Hemsedal, Halfarelien og andre. Navnene betegner, at  
Stedet ligger  
midtveis mellem to kjendte Steder. Saaledes er Halfarsletten i  
Gol GN. 15,17  
en Hjemseter midtveis mellem Gaarden og dens Langsæter.  
Halfardokken  
ligger ved Midten af Sundalsfjorden.

# Sudndalslia



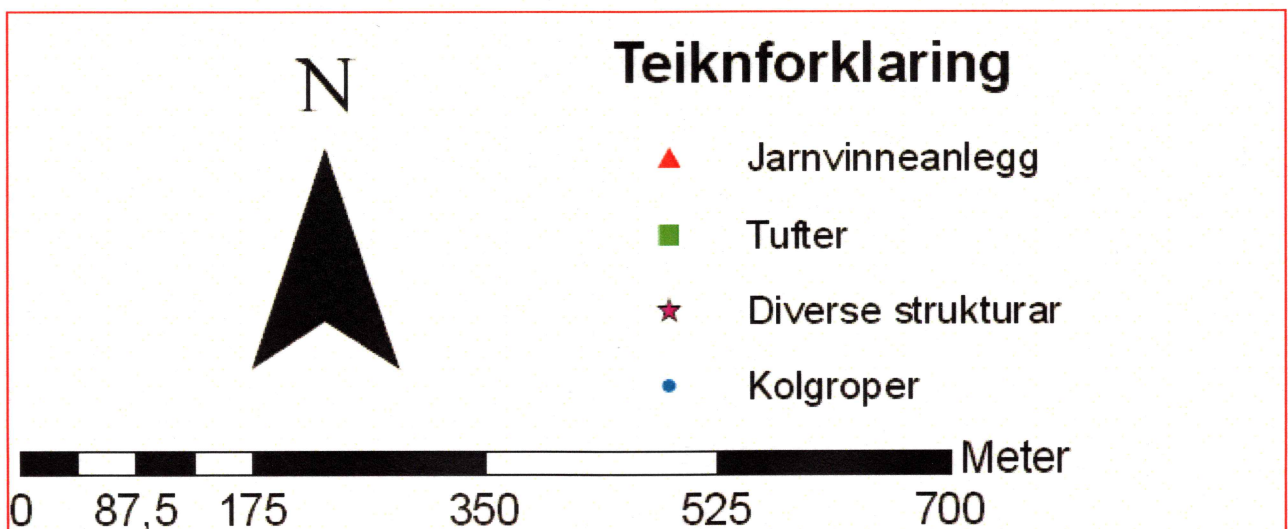
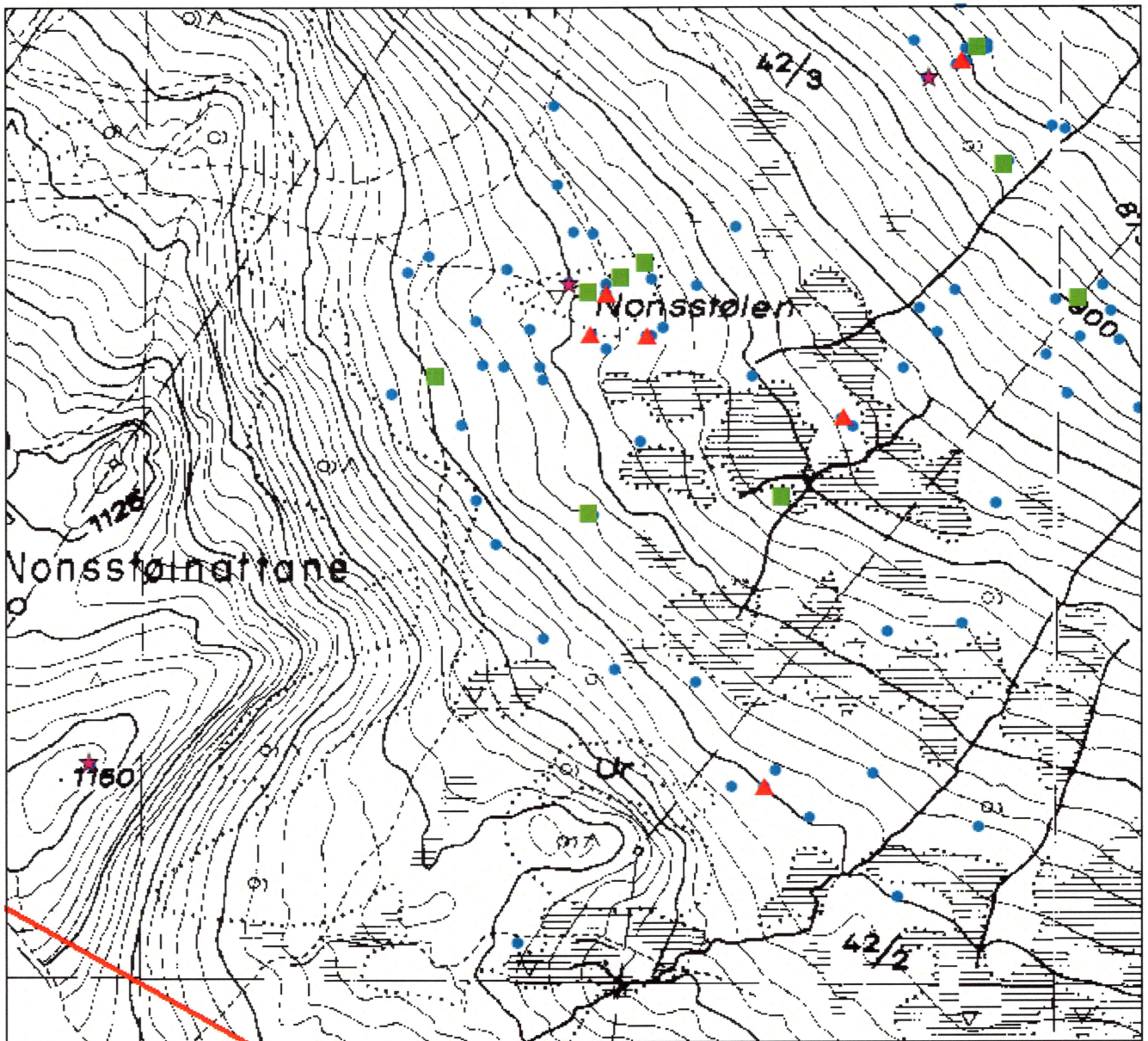


# Sudndalslia



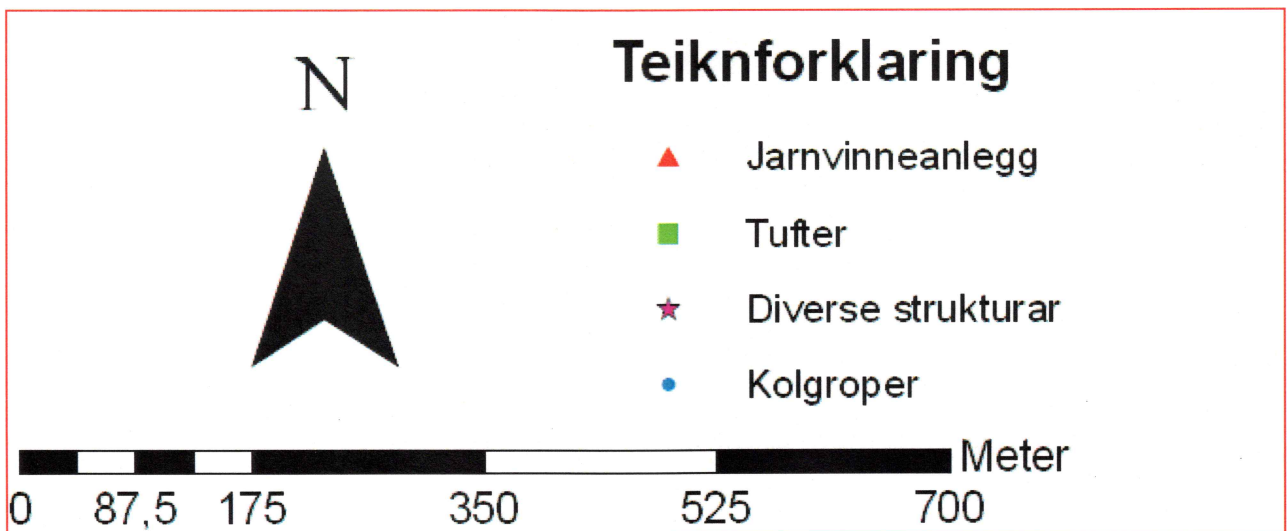
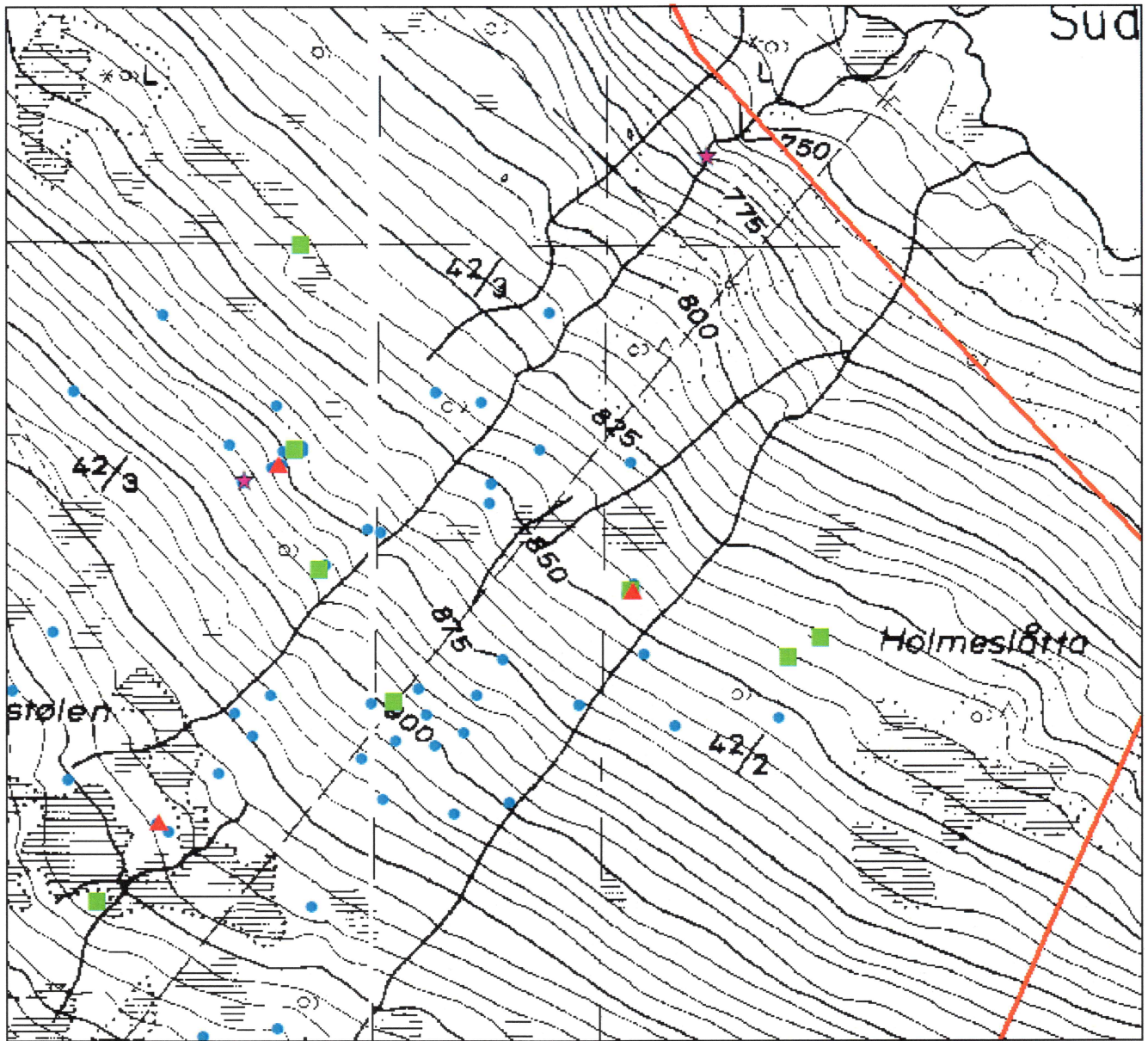


# Sudndalslia

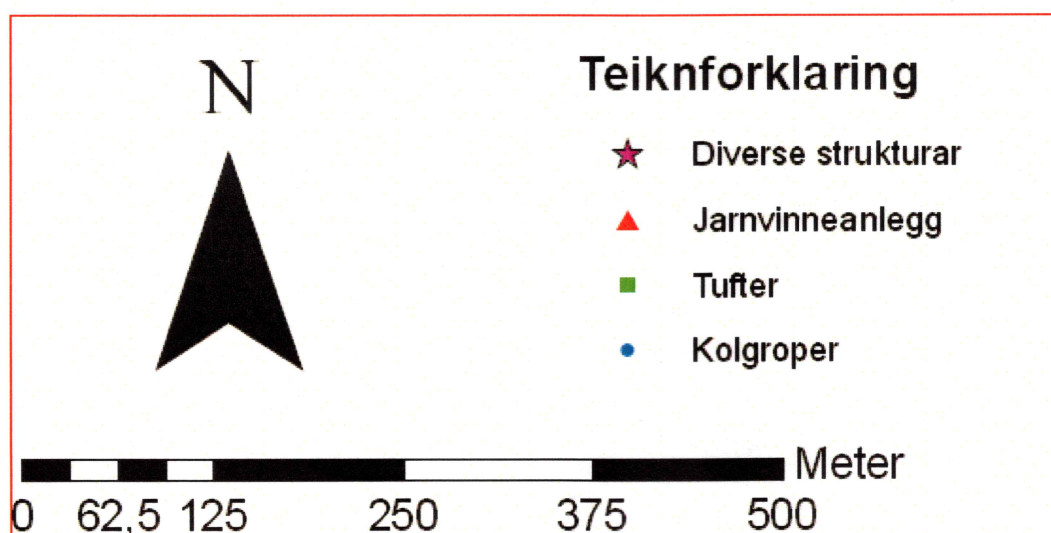
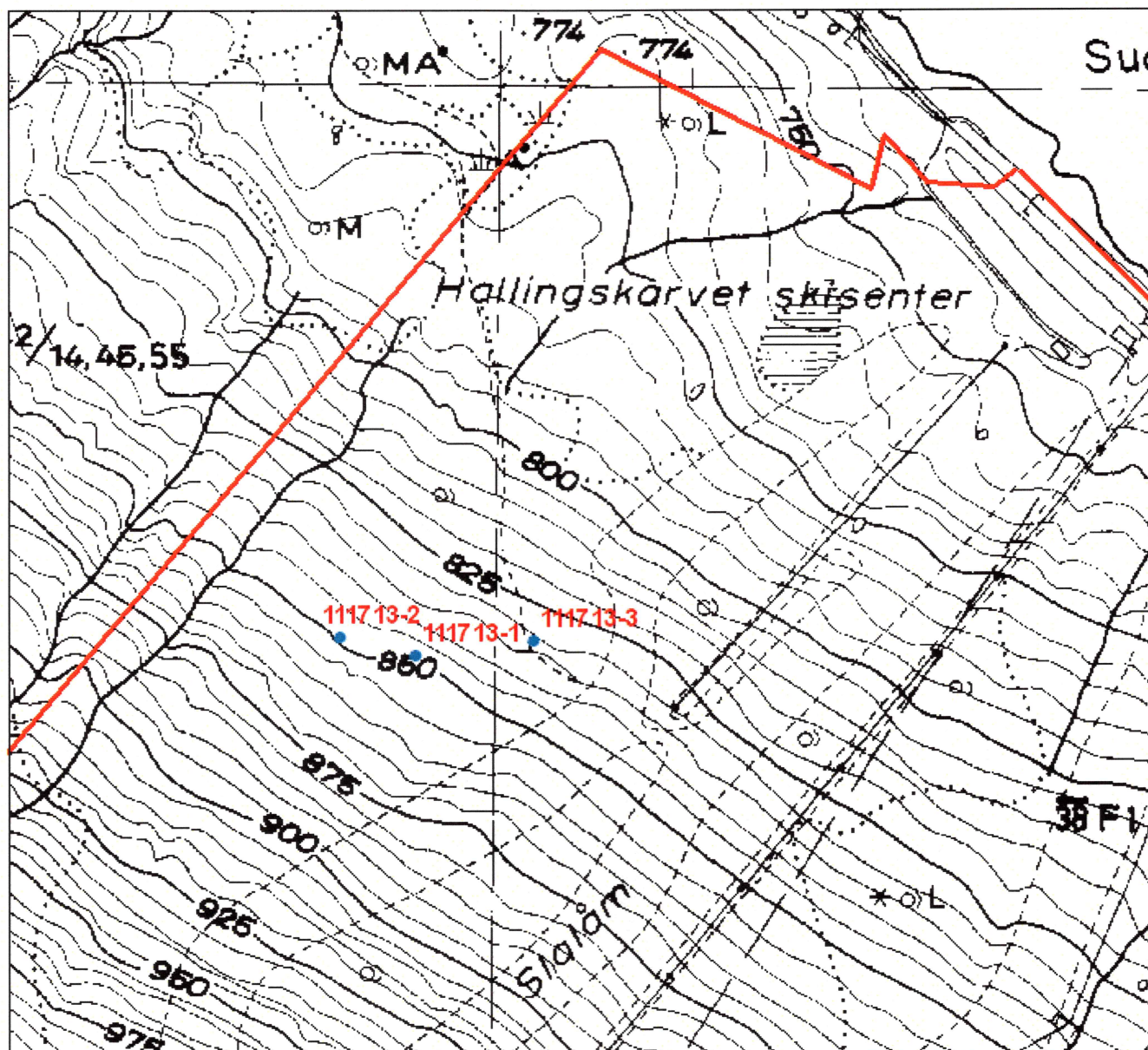




# Sudndalslia

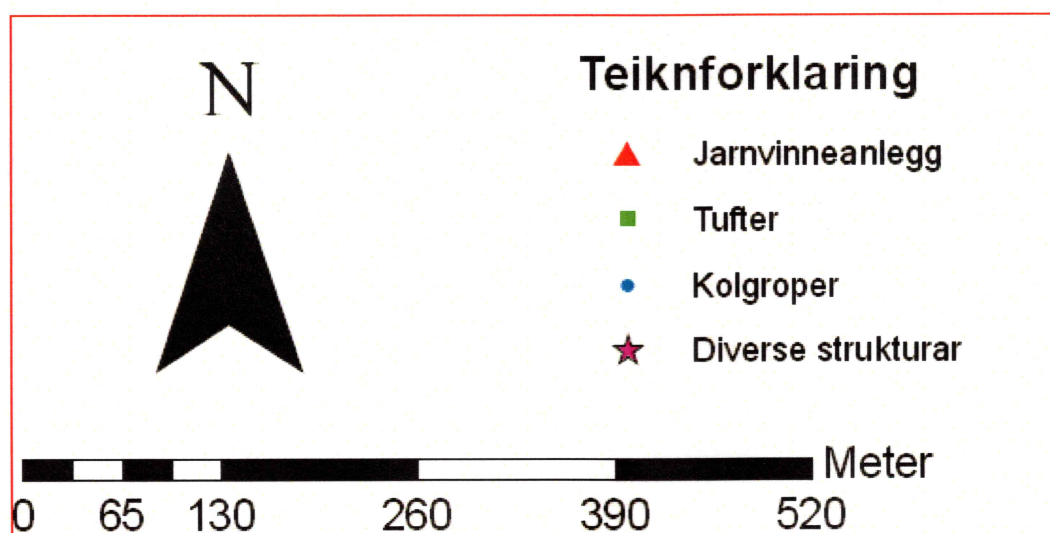
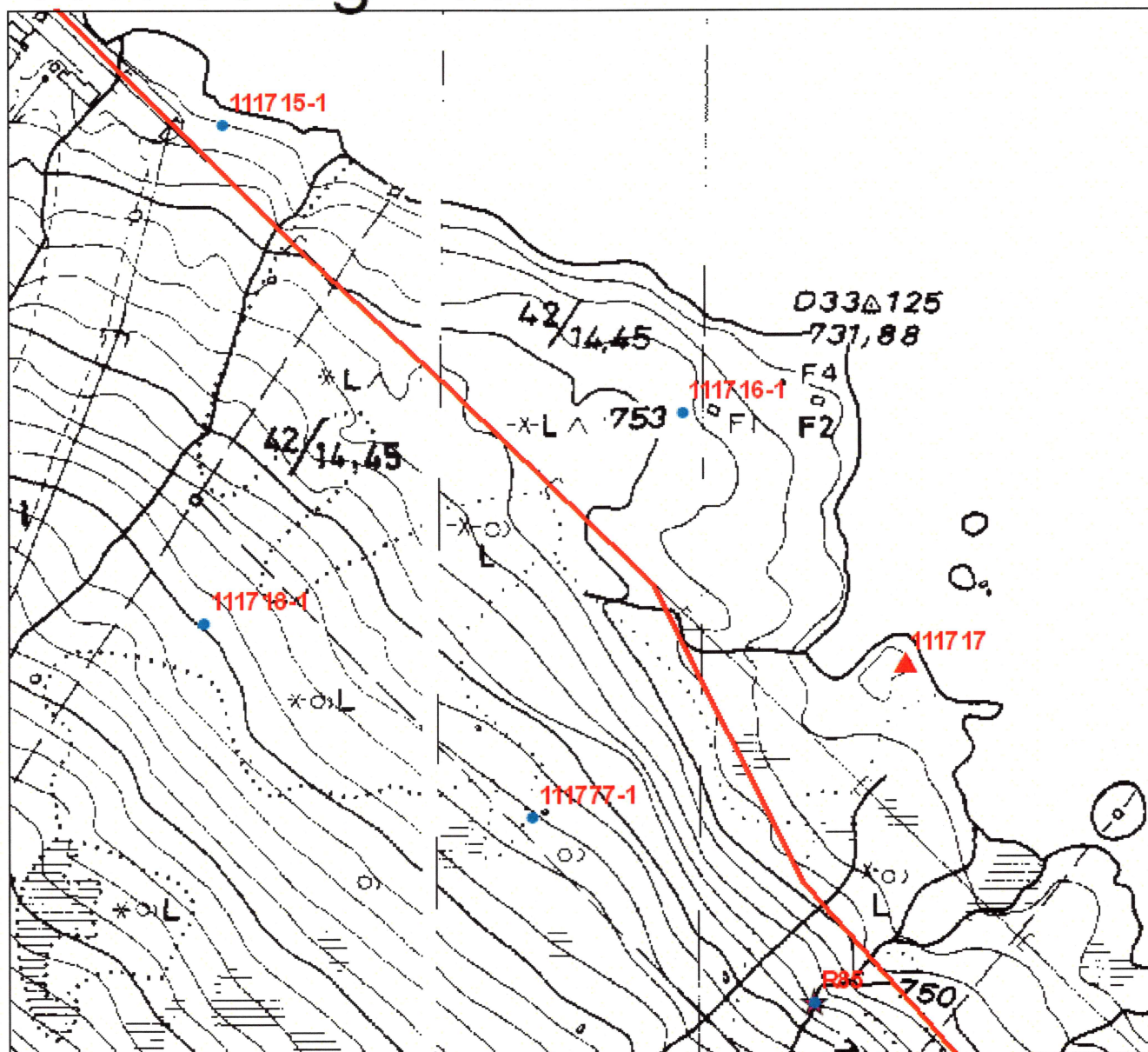


# Lokalitet 111713

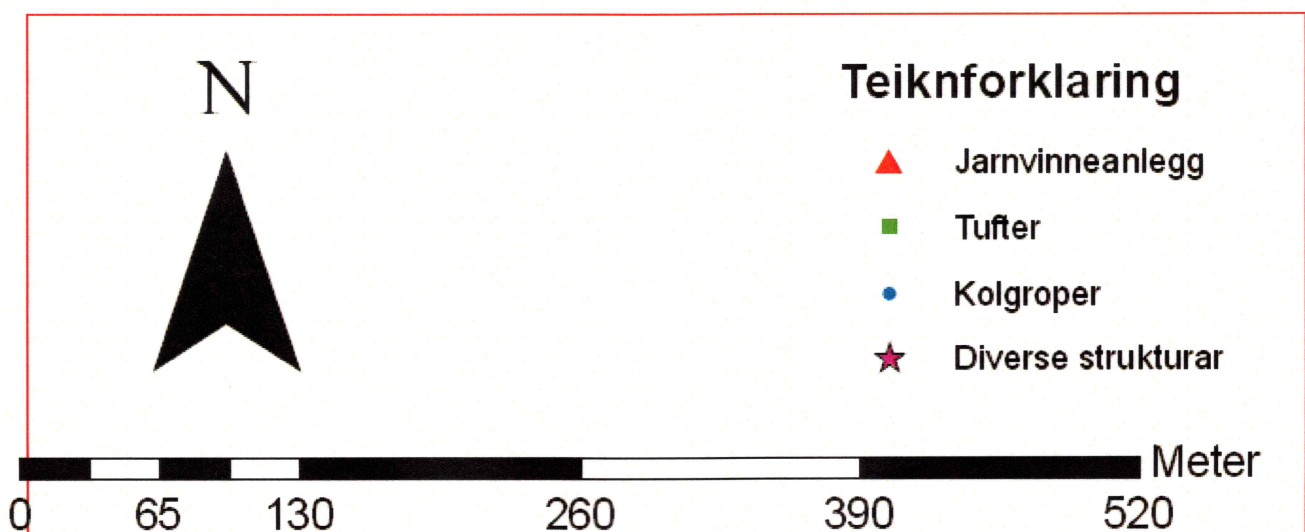
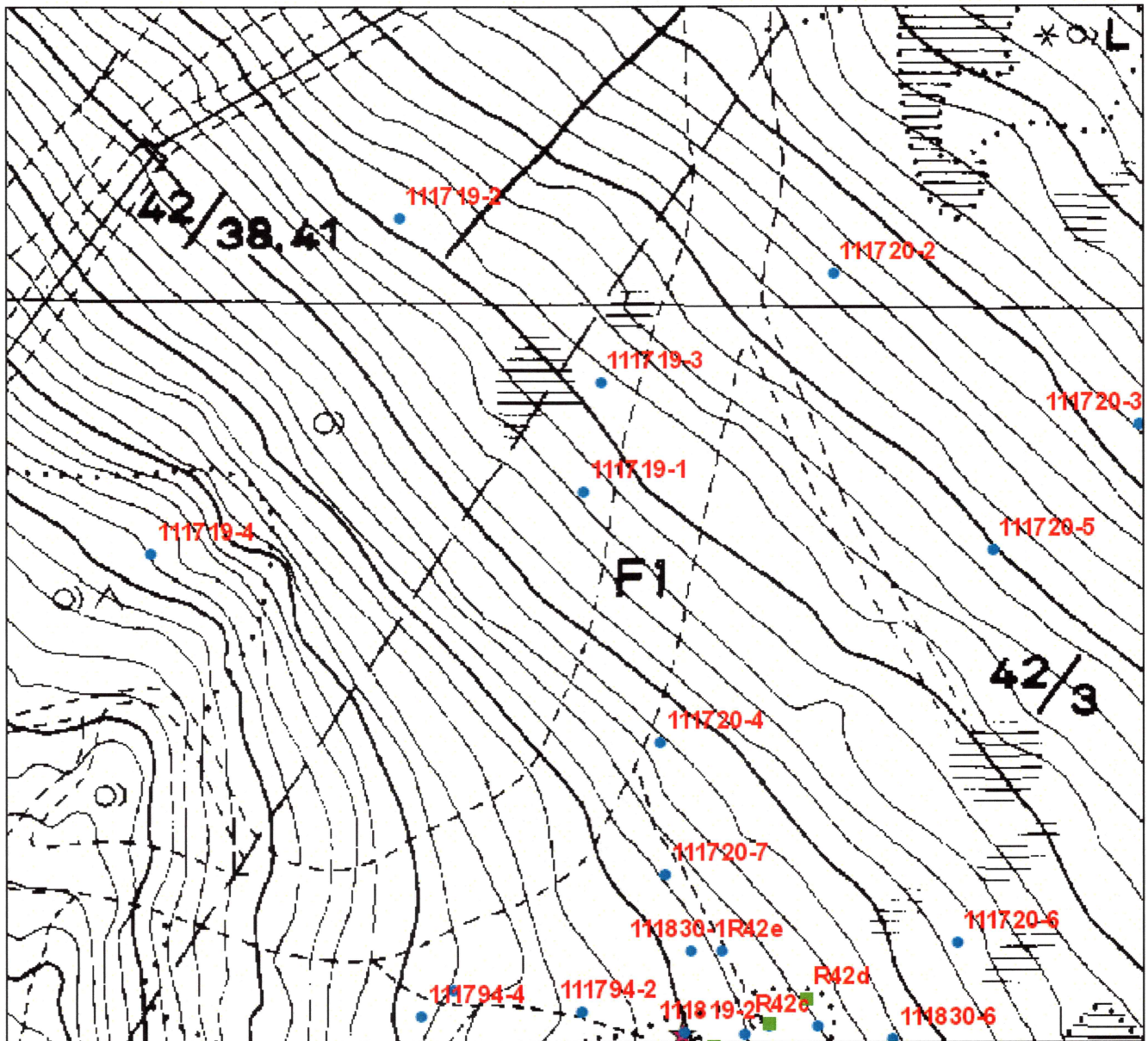




# Lokalitet 111715, 111716, 111717, 111718 og 111777

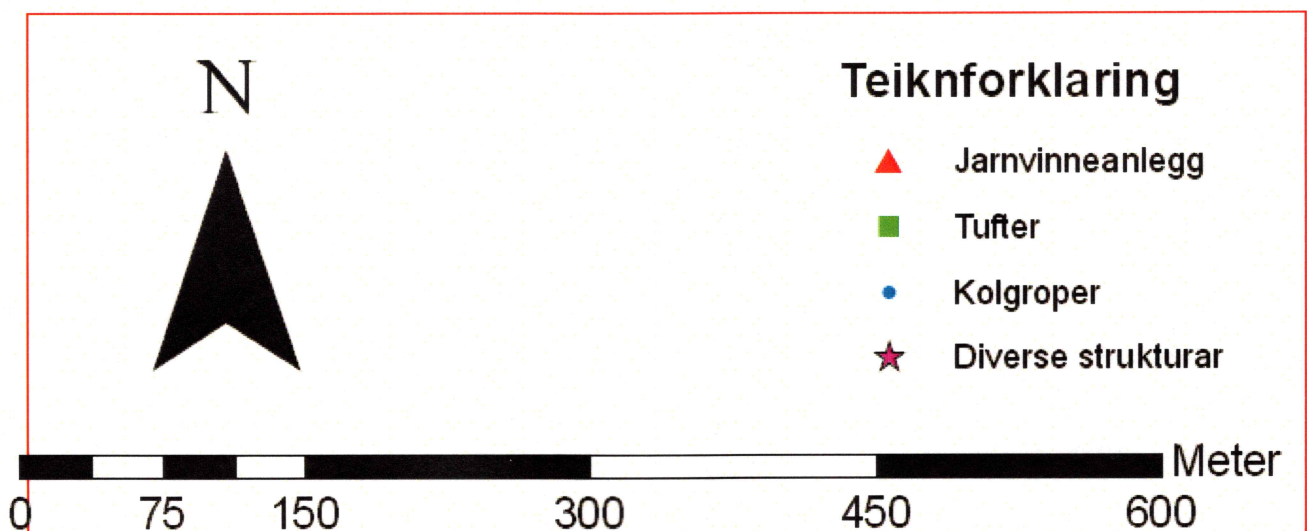
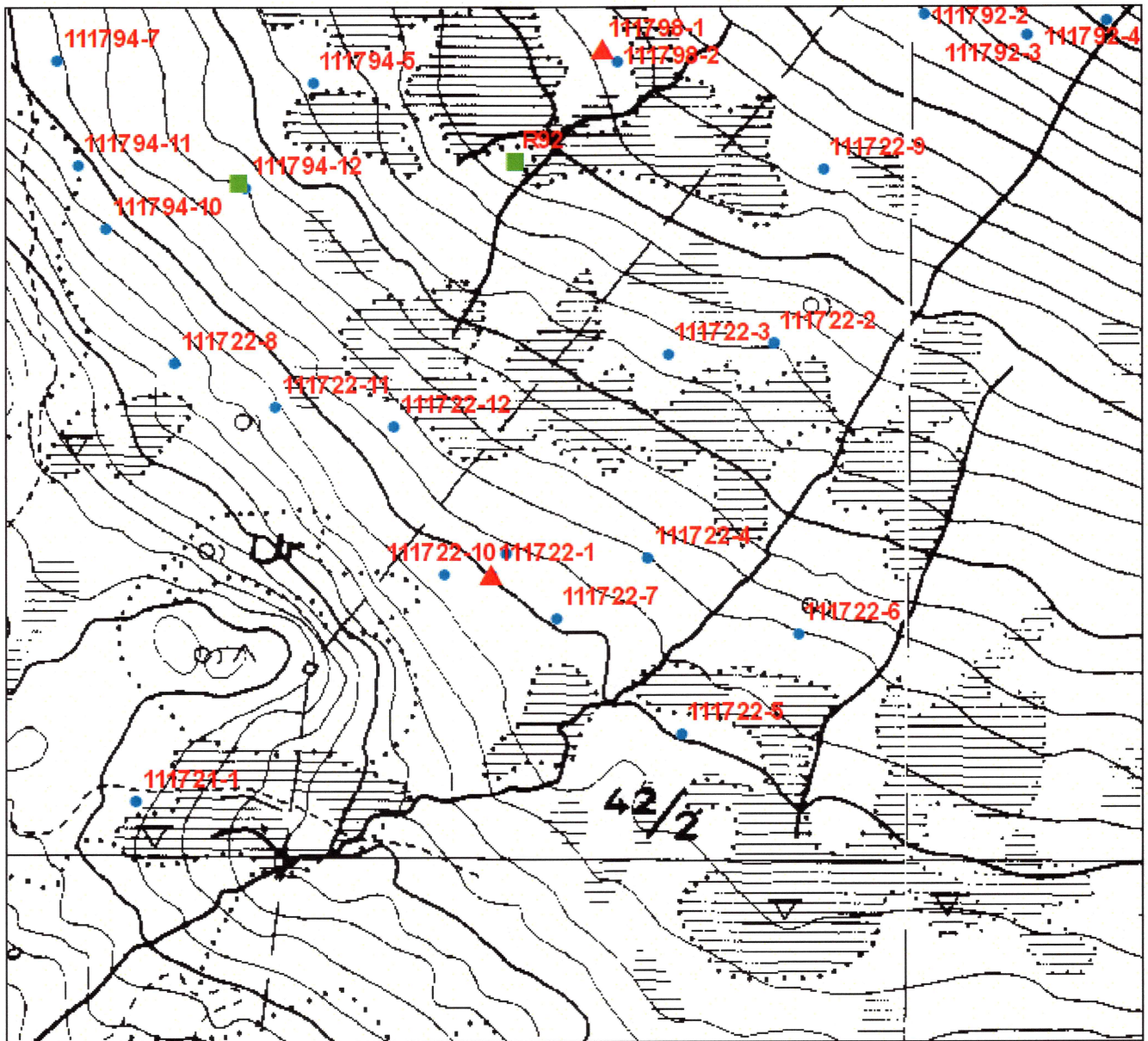


# Lokalitet 111719 og 111720



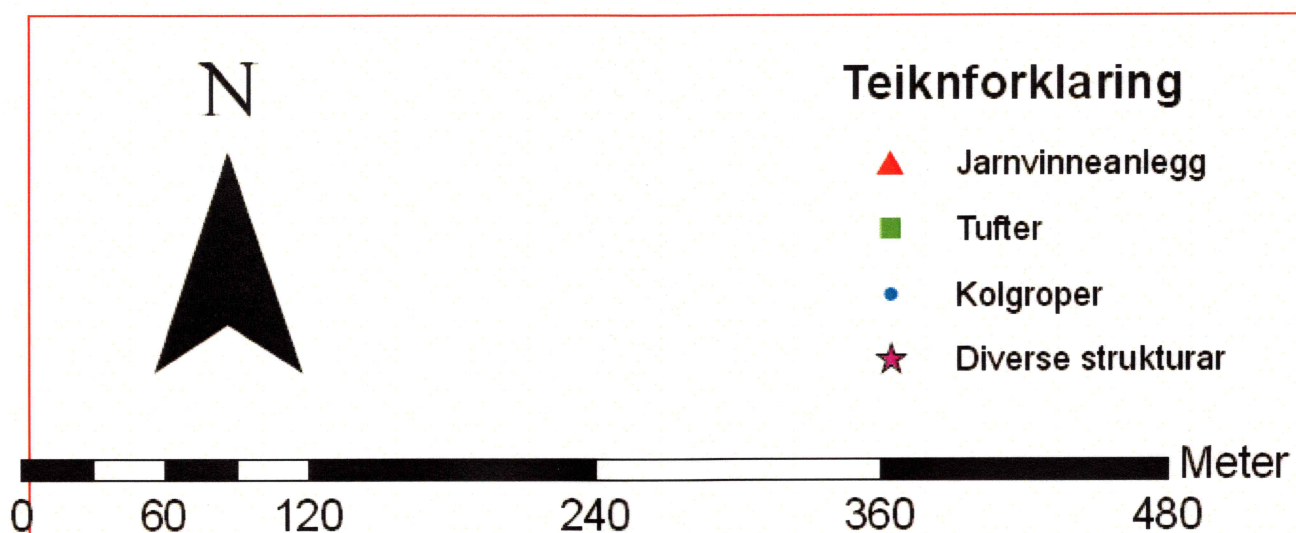
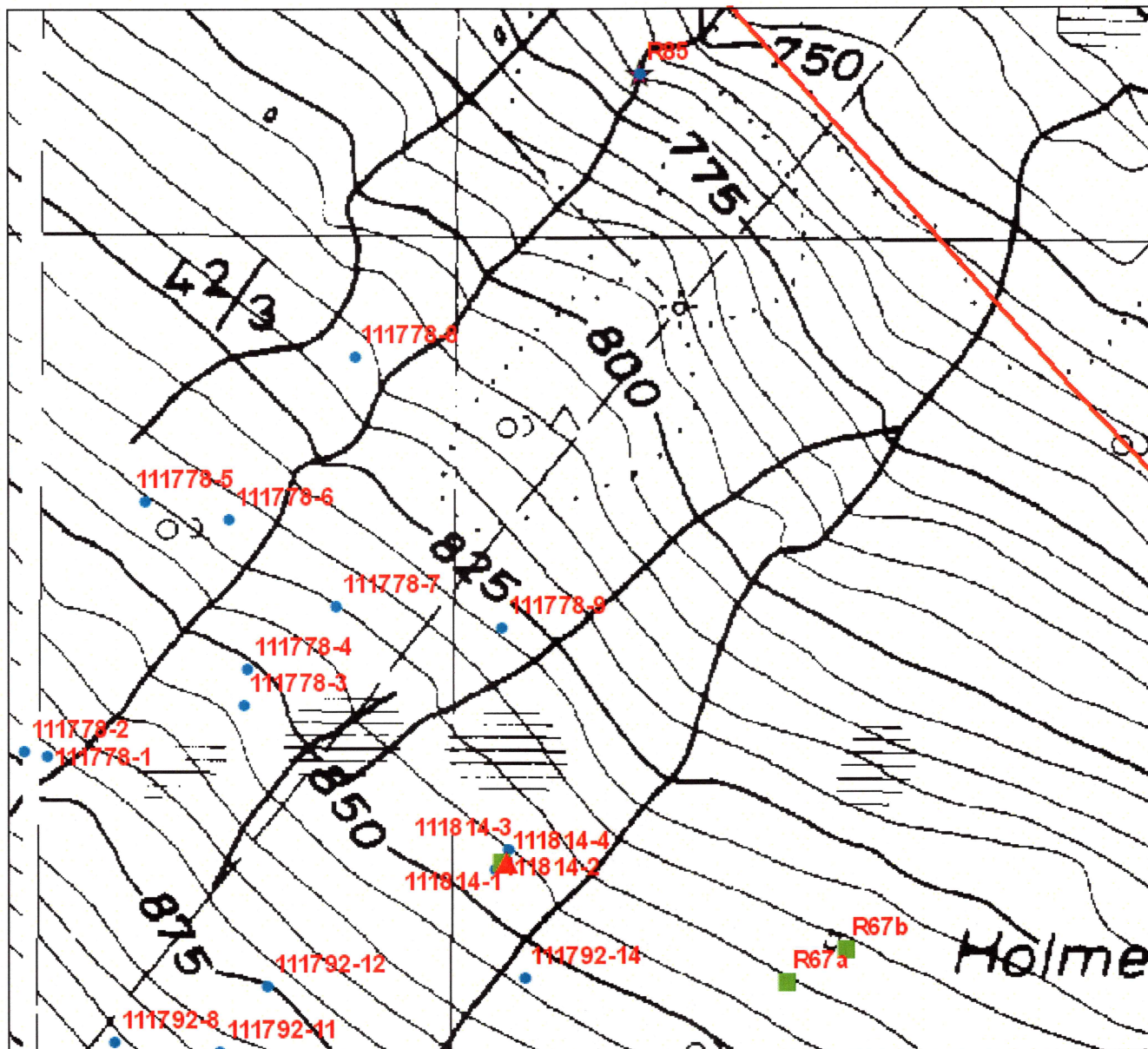


# Lokalitet 111721 og 111722



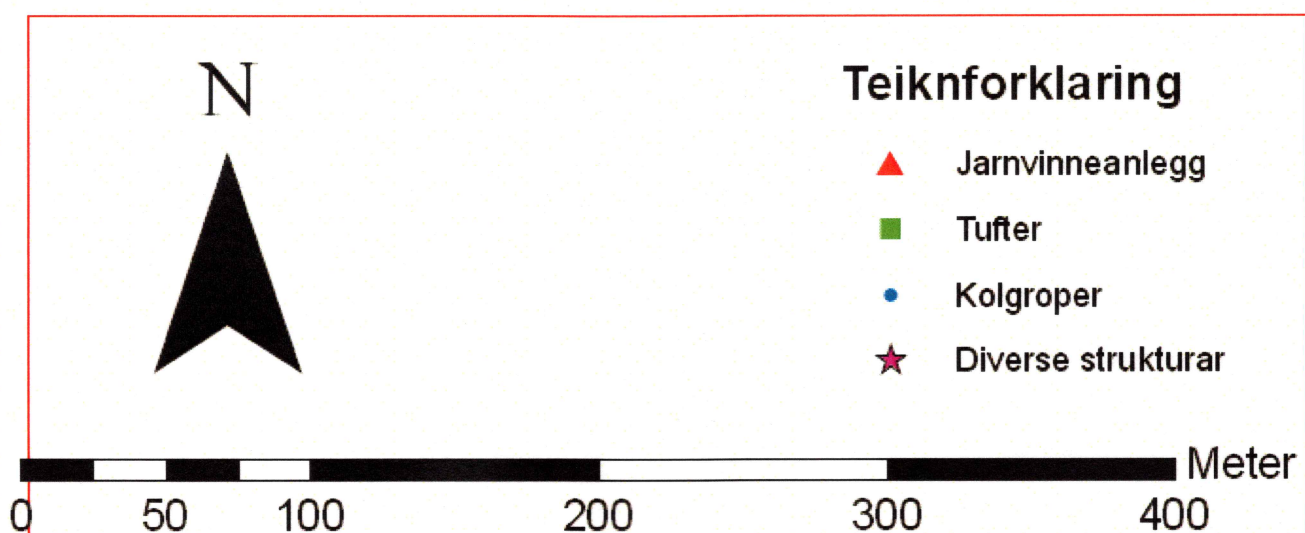
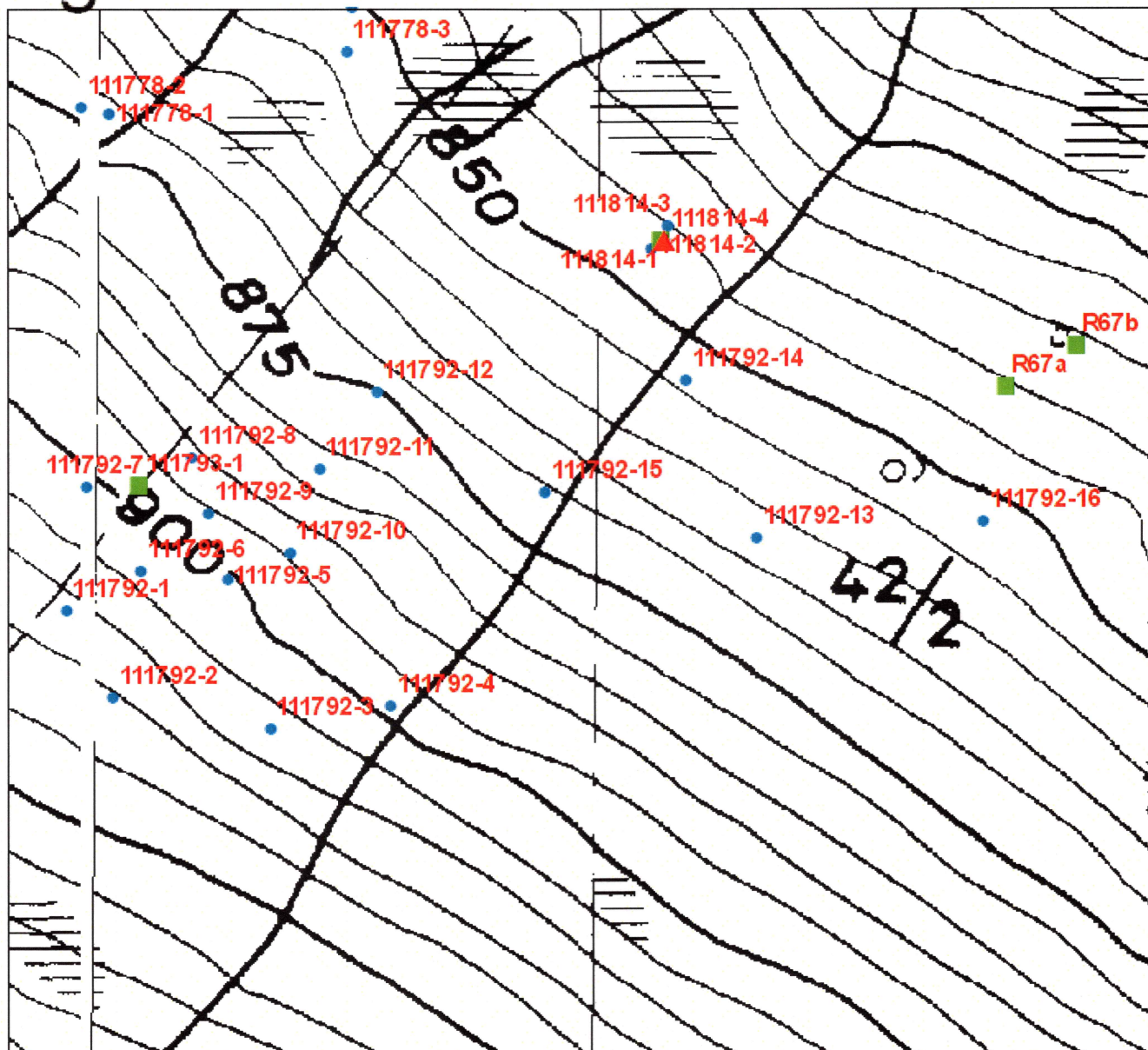


# Lokalitet 111778 og 111814

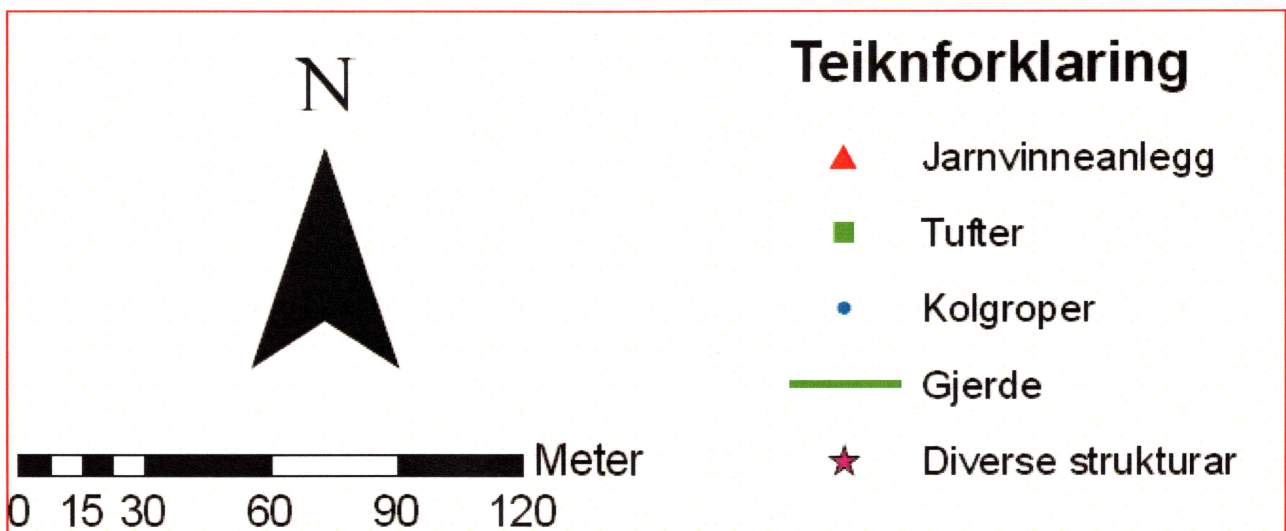
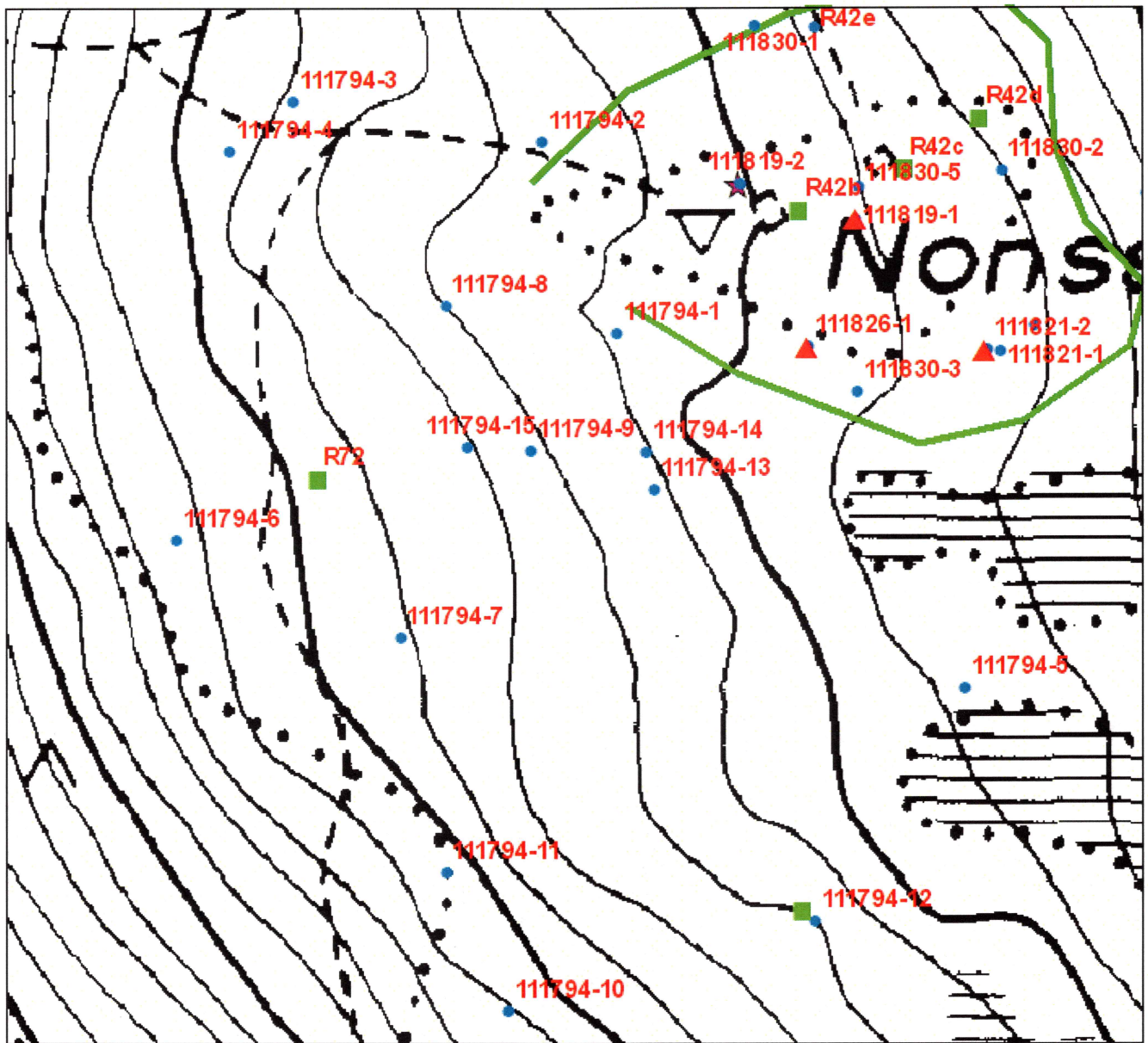




# Lokalitet 111792, 111793 og 111814

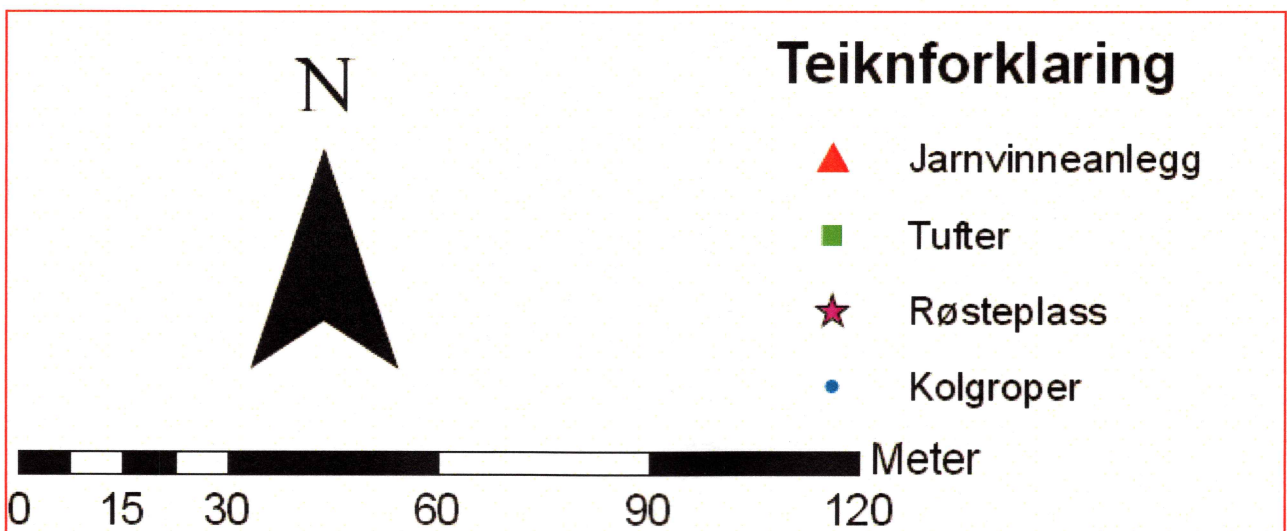
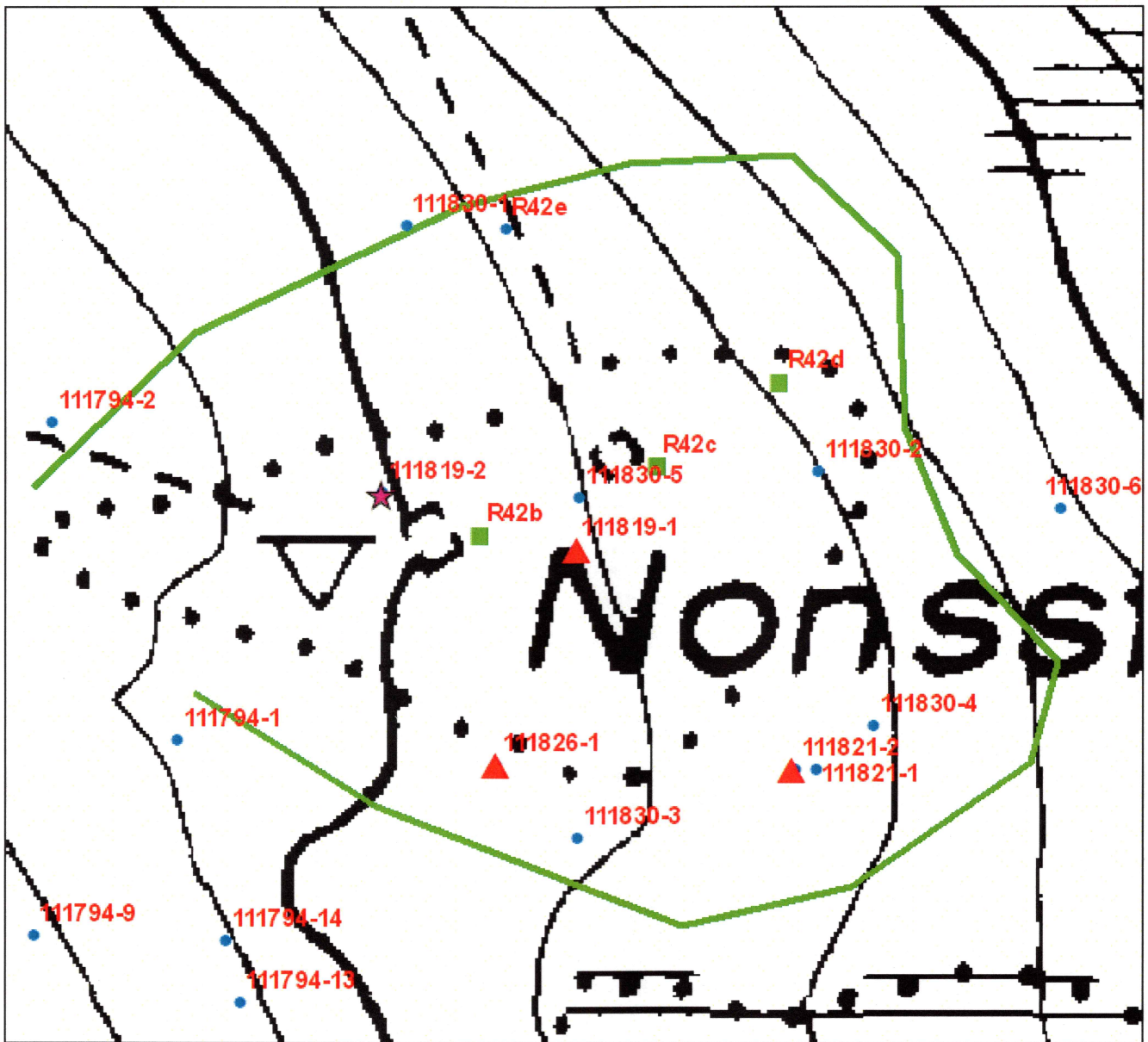


# Lokalitet 111794

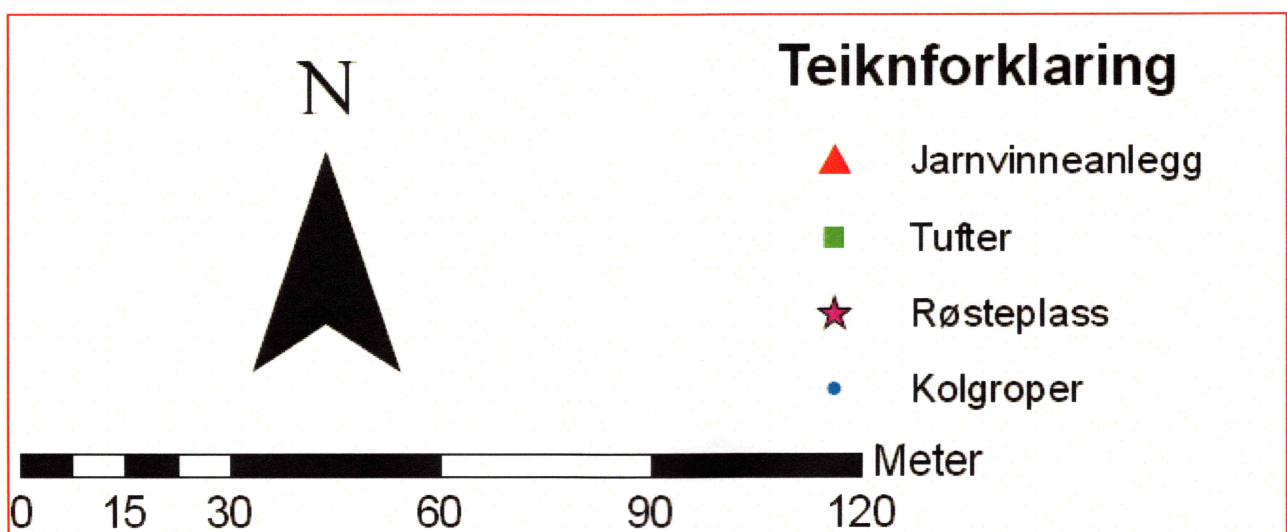
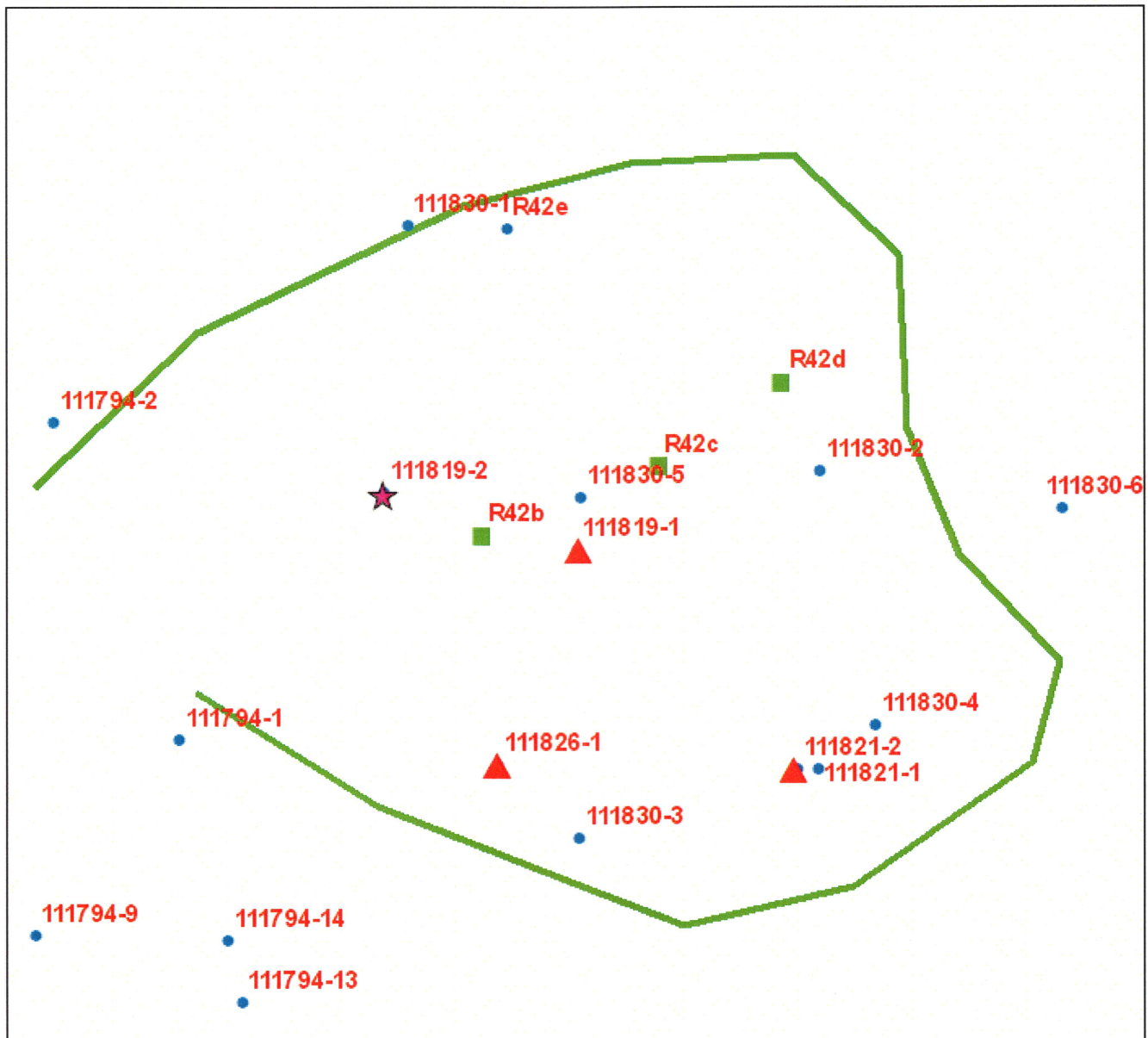




# Lokaliteter på Nonstølen

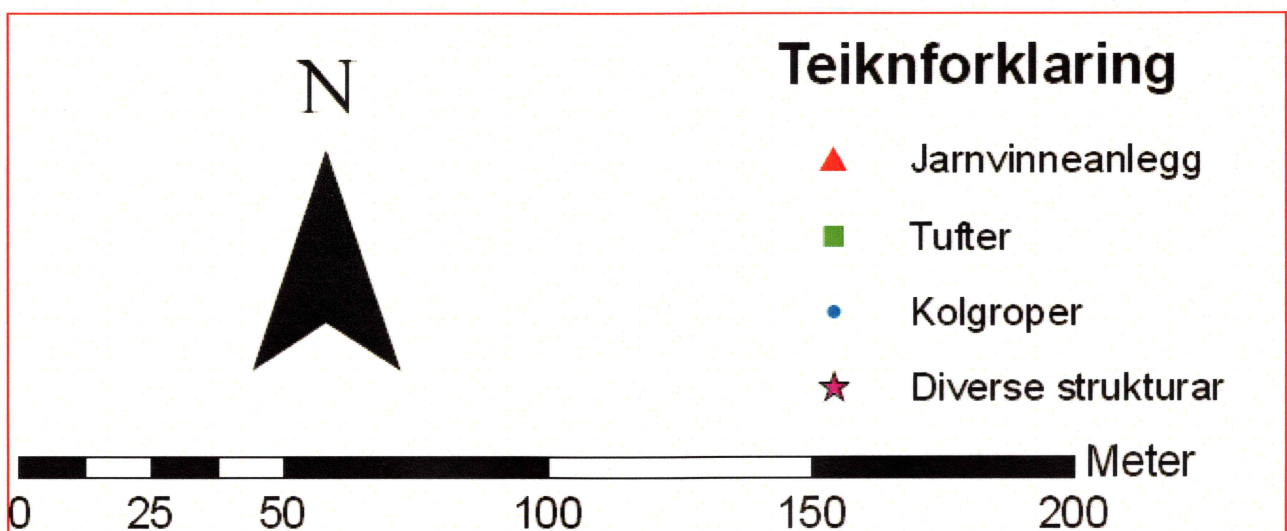
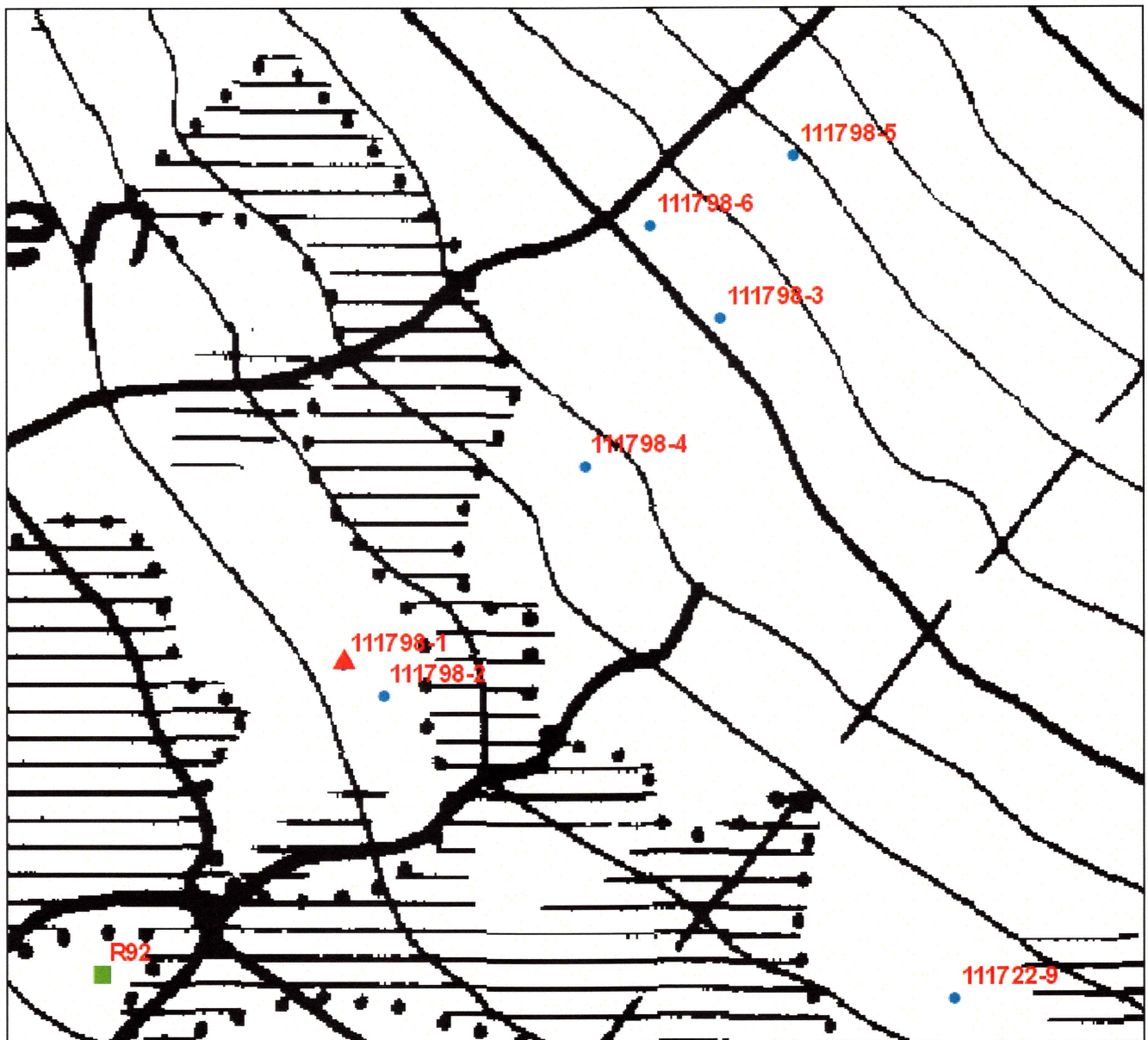


# Lokaliteter på Nonstølen

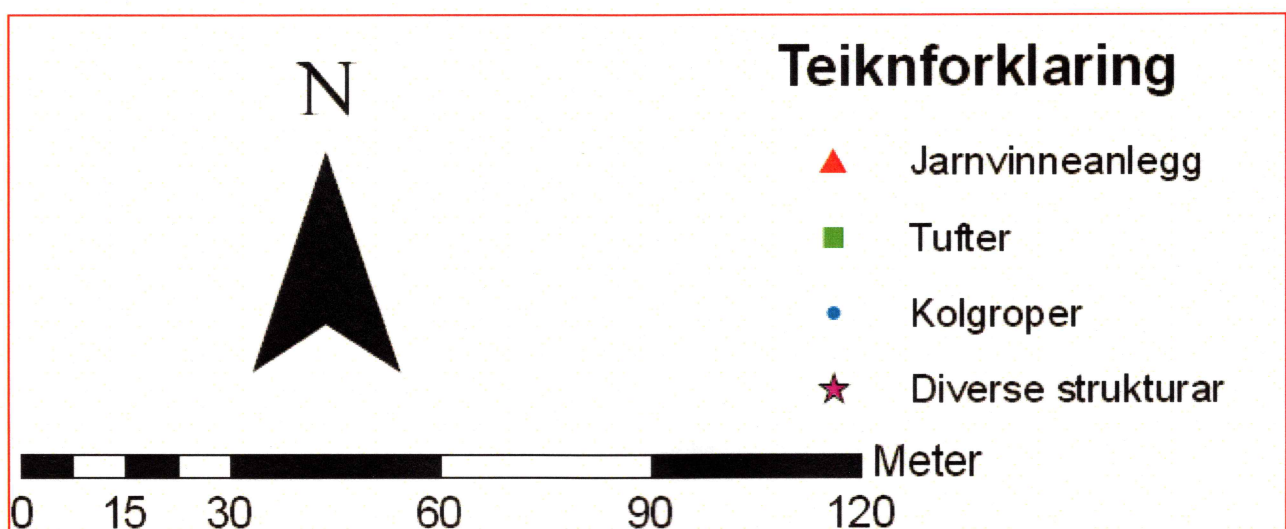
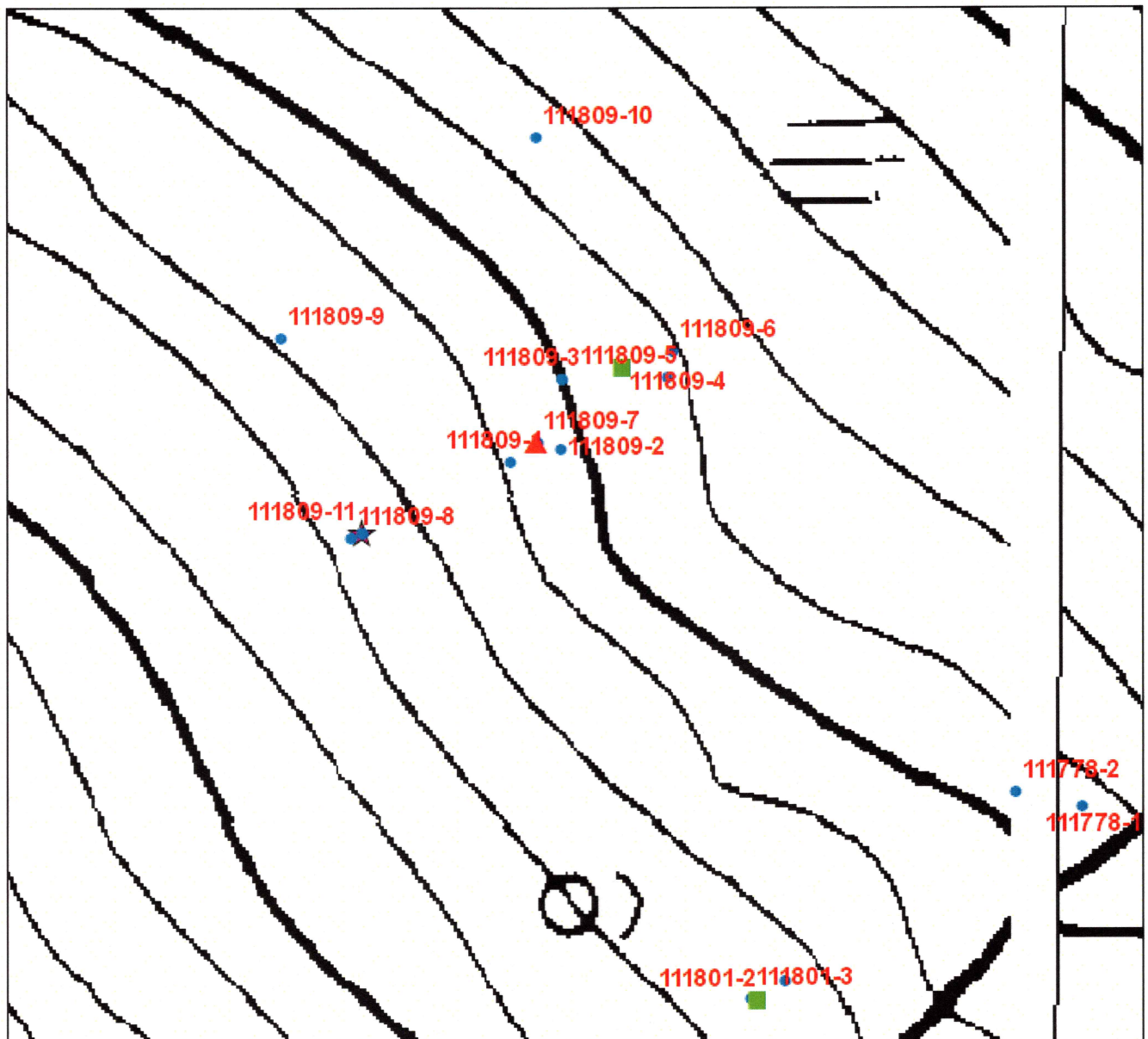




# Lokalitet 111798

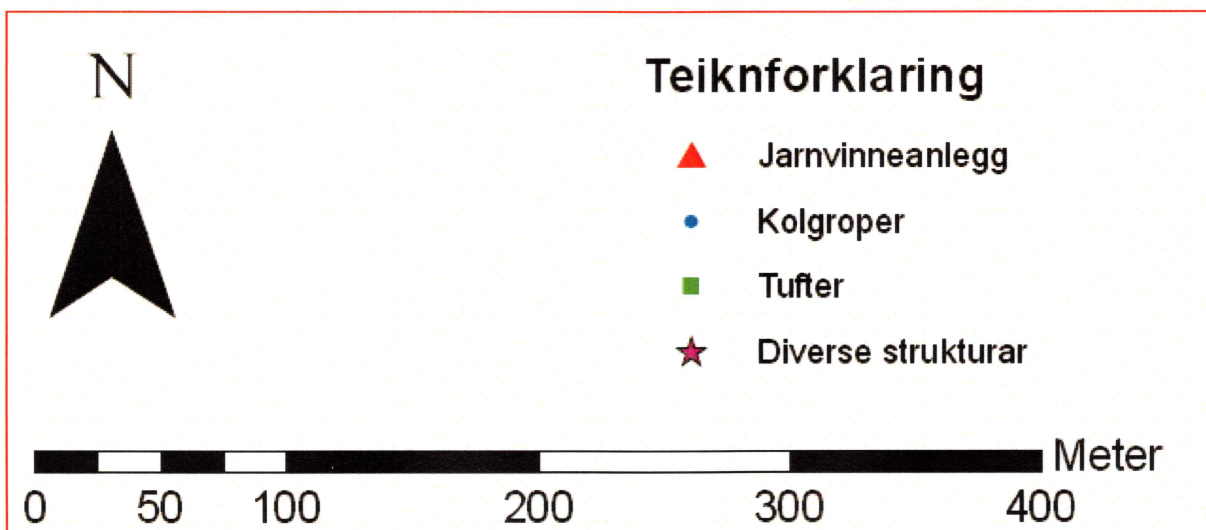
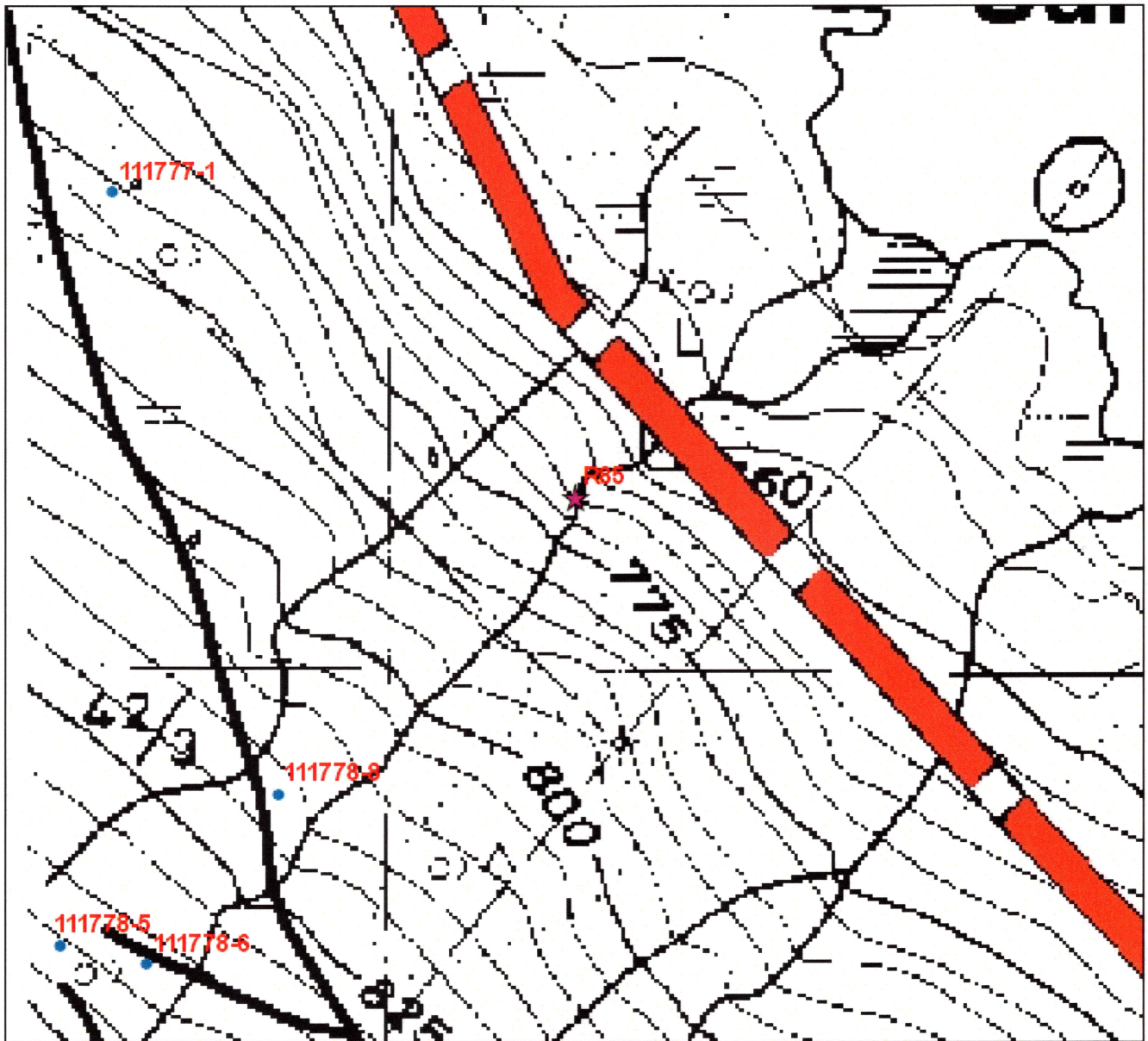


# Lokalitet 111801 og 111809





# Hellar R85 (avskriven)



# Varde (?) R95

