

**RAPPORT FRA ARKEOLOGISK OVERVÅKNING I FORBINDELSE MED UTBEDRELSER PÅ
HALNEFJORDEN I HOL OG NORE OG UVDAL**

Fylke	Buskerud
Kommune	Nore og Uvdal, Hol
Gnr/Bnr, Navn	
Saksnr	
Gjelder	Utbedrelser av erosjonsskader ved Halnefjorden
Kartreferanse	M 711-kart: Bjoreio 1415 I og Hein 1515 IV
Utført dato	05-06.08.04, 23-24.08.04, 26.08.04, 01 – 02.09.04 og 28.09.04
Utført av	Kjell E. Sønsterud og Mariann Hopen, Buskerud fylkeskommune, Utviklingsavdelingen
Vedlegg	Utsnitt av M 711-kart



Formål og bakgrunn for undersøkelsen

I forbindelse med Statskraft planlagte oppussing av erosjonsskader ved Halnefjorden ble det foretatt en arkeologisk overvåkning av de arbeider som medførte massedeposering og eller graving i undergrunnen. Formålet med denne overvåkning var å hindre at automatisk fredede kulturminner ble skadet gjennom disse inngrep.

KULTURHISTORISK MUSEUM Universitetet i Oslo		
Saksb.	16 AUG. 2006	Kopi
Ark:	0620	
Saksnr. 06/16711	Dok.nr.: 1	

Tidsbruk og bemanning

Mariann Hopen overvåket erosjonssikringa på tre steder ved Halnelegret og på en holme nordnordøst for Storholmlegeret. I tillegg overvåket Kjell E Sønsterud utbedrelsen av to områder. Disse var området rundt Storholmlegeret og området ved eksisterende demning. Mariann Hopen brukte 40 timer i felt inkludert kjøring fordelt på to turer. Av Kjell E. Sønsterud ble det til sammen brukt 36,5 timer (inkludert kjøretid) i felt fordelt på to adskilte overvåkninger. Det bør her bemerkes at ved adkomst 01.09.04 kl. 09. 00. var værforholdene av en slik karakter at det ikke var mulig å utføre noen utbedrelser denne dagen. Overvåkningen ble derfor utsatt til neste dag, men p.g.a. kjøretid og kjørelengde + usikkerheten vedrørende været var det ikke hensiktsmessig å kjøre tilbake denne dagen for å komme opp igjen neste dag. Derfor ble det bestemt at overvåker skulle være på stedet frem til neste dag i påvente av bedre værforhold. Til etterarbeid er det fra Kjell E. Sønsterud sin side brukt 3,5 timer. Mariann Hopen brukte 7,5 timer. Timeforbruk for Kjell E. Sønsterud er til sammen 40 timer og for Mariann Hopen 47,5 timer. Til sammen 87,5 timer.

Områdebeskrivelse

Området rundt Halnefjorden er høyfjellsterreng med typisk høyfjellsvegetasjon. De første erosjonsområdene som ble sikret ved Halnelegret var to små avrundede odder og et spisst nes. Området ved Storholmlegeret fremstår som en odde hvor deler av odden er forsvunnet gjennom erosjon og området rundt demningen fremstår som en småkupert slette.

Tidligere arkeologiske registreringer

Ved reguleringen av Halnefjorden i 1952 ble det ikke utført noen form for arkeologiske undersøkelser, men som en del av "Hardangerviddaprojektet for tverrvitenskapelig kulturforskning" (HTK) i tidsrommet 1969 - 1974 ble det registrert og til dels undersøkt til sammen 26 automatisk fredede kulturminner hvorav steinalderlokaliteter utgjør hoveddelen. I tillegg er det også en del tufter og steinbuer i området som ikke er registrert. Dateringer viser at bruken av dette området går tilbake 7000 år i tid.

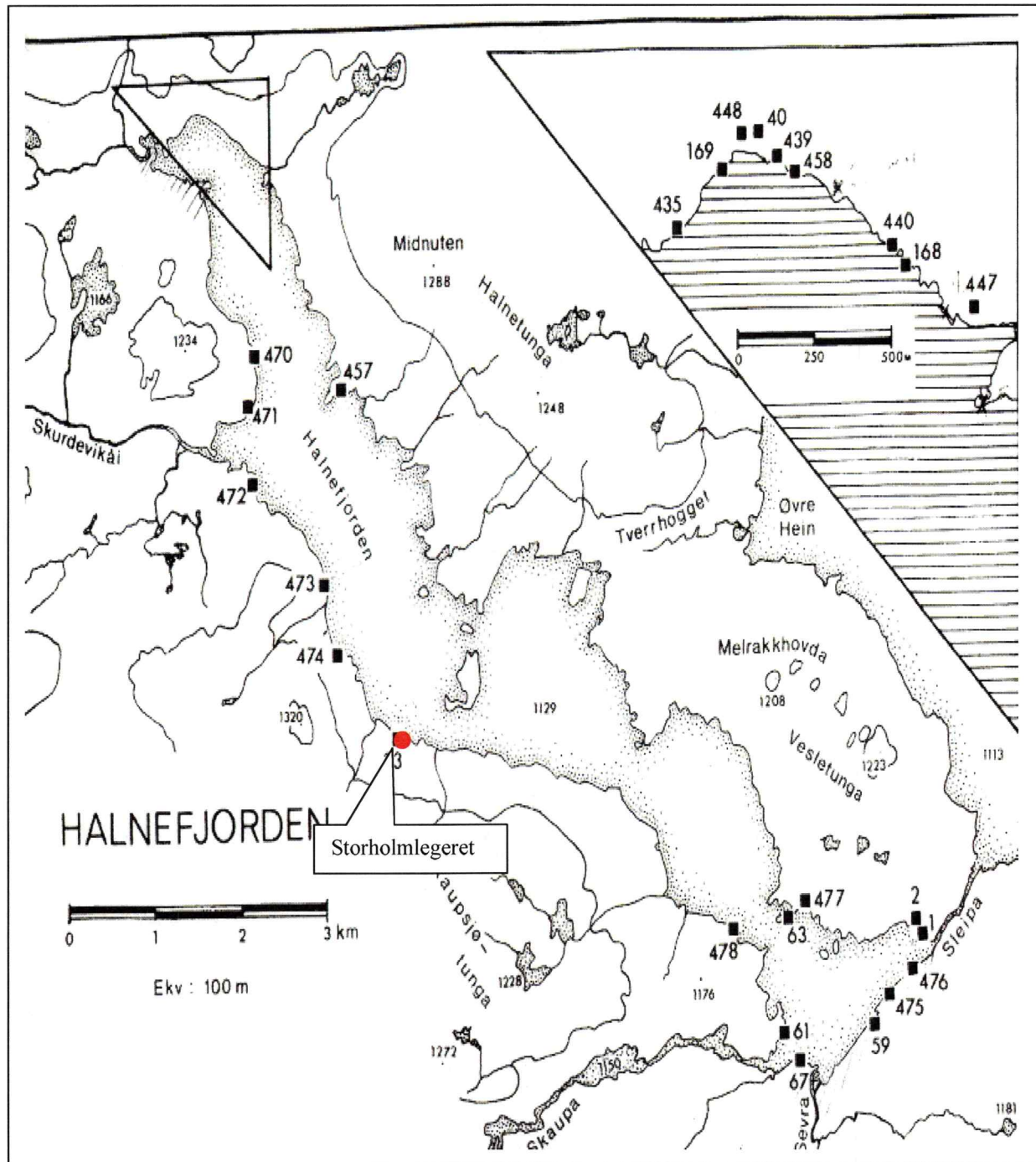


*Utvalg av steinalderfunn (kopier) fra området rundt Halnefjorden
Bilde fra utstillingsmonter på Halne fjellstue*

Hva både Storholmlegeret og området rundt demningen angår så er det på begge disse steder registrert steinalderlokaliteter.

Observasjoner

Storholmlegeret



Kartutsnitt hentet fra Indrelid 1994: 25, fig. 6

Som nevnt ovenfor fremstår området ved Storholmlegeret som en odde ut i Halnefjorden hvor deler av den naturlige markoverflaten er forsvunnet grunnet erosjon. På denne odden ble det

av Svein Indrelid registrert og delvis undersøkt en steinladerlokalitet (*Hein 33*) i 1970. Ved en befarings i 1994 ble det påvist store skader på denne lokaliteten og man antok at ca. 25 kvm. Av boplassområdet var rast ut i sjøen.

På denne boplassen ble det funnet en rekke redskaper samt en stor mengde avslag som viser flere bruksfaser. C-14 dateringer av kulturlagene på boplassen viser at den har vært i bruk fra ca. 6000 – 4000 år før nåtid. Ved overvåkningen ble det funnet enkelte flintavslag i undersøkelsesområdet fra 1970.

I tillegg til steinalderlokaliteten er det som navnet antyder et leger i dette området. Dette ligger plassert inntil, rett nord for boplassområdet og er ved fullt vannmagasin dekket av vann. Dette lægeret fremstår i dag som en ca. 8 x 10 m. Stor steinrøys. På grunn av 50 år med bølgeslag og evt. Andre påvirkningsfaktorer har gjort sitt til at steiner har flyttet seg og vasket bort veggfyll. Det er allikevel vurdert dithen at det fremdeles kan være intakte kulturlag igjen under steinkonsentrasjonen og dette ønsker man å bevare.

Ved overvåkningen lå dette lægeret under vann.



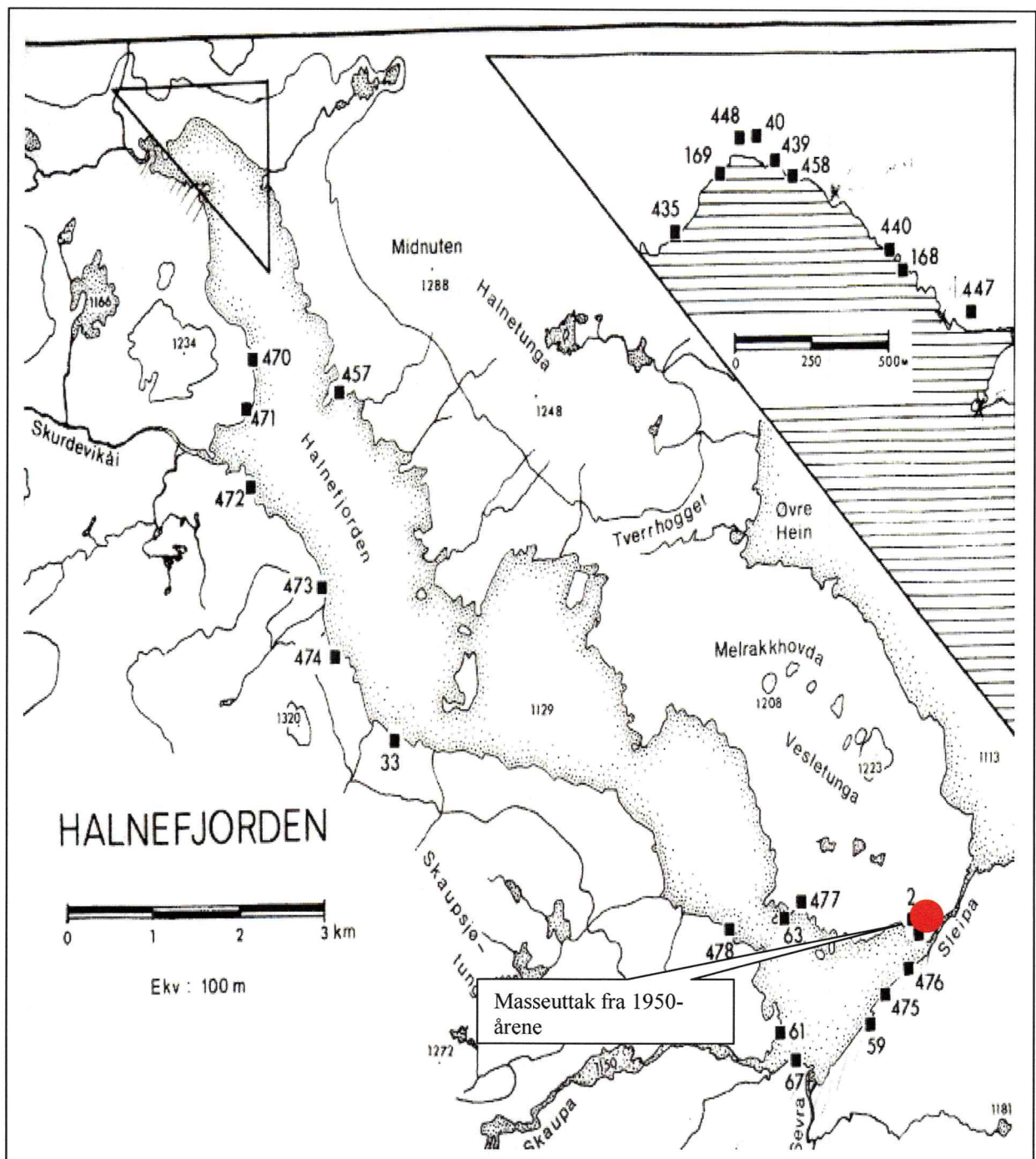
Storholmlegeret ved lav vannstand med lægeret i forgrunnen og boplassen oppe på odden bak

På grunn av erosjonsskadene omfang fant man det her hensiktsmessig å forsøke å gjenoppbygge landskapet til sin opprinnelige form gjennom å påføre masser bestående av stein og jord. På grunn av oddens opprinnelige helning ønsket statskraft å grave en grøft langs etter ytterkanten av lægeret for å få feste til de steinene som skulle støtte opp for deponeringsmassen. Dette ble ikke gitt tillatelse til fra fylkeskommunen da det ble ansett at dette kunne medføre at lægerets sørvestlige kant kunne rase ut. Løsningen ble at man så forsiktig som mulig la et steinfundament inntil lægeret uten å grave i undergrunnen. Deretter begynte man påfyllingen av masser innenfor denne steinmuren. Det ble ikke gravd i erosjonsområdet hvor steinalderlokaliteten hadde ligget. De nye massene ble plassert ovenpå

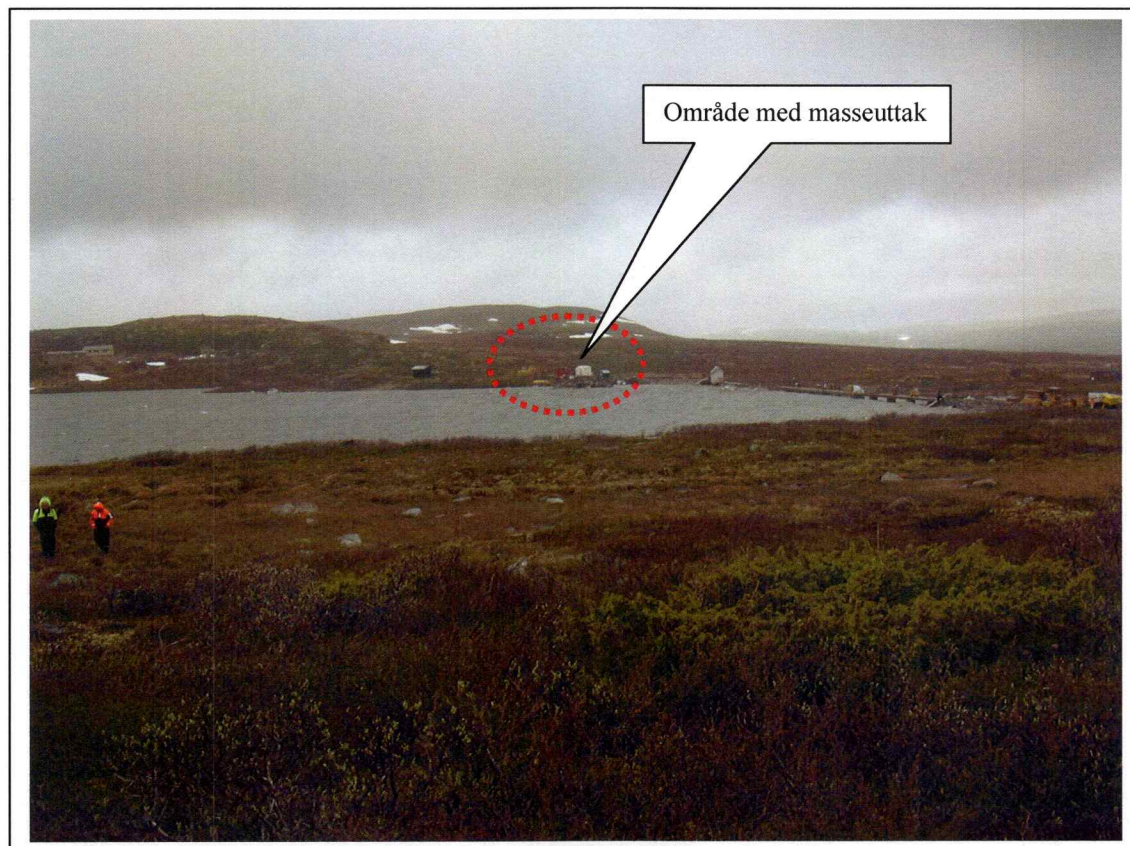
erosjonsområdet med den hensikt å gjenoppbygge landskapsformasjonen. Til sist ble det plassert en *kokosmatte* over de nye massene for å forhindre ny erosjon.

Området ved demningen

I området ved demningen i Halnefjordens østlige ende var det et stort masseuttak man ønsket å tilbakeføre til sin opprinnelige form. Masseuttaket stammer fra anleggelsen av demningen på 1950 tallet. Dette området ble benyttet som riggplass under årets arbeider på Halnefjorden.



Også i dette området ble det gjennom HTK registrert flere steinalderlokaliteter. I tillegg ble det i regi av Hordaland fylkeskommune ved Tore Bjørge og Vigdis Berge i 2003 på oppdrag for Buskerud fylkeskommune foretatt ytterligere en registrering av området hvor det dukket opp funn nær inntil masseuttaket. Her ønsket statskraft å fylle igjen hele masseuttaket for på den måten å restaurere landskapet. Det ble her enighet om at dette kunne gjøres så fremt man ikke gravde i grunnen eller påførte masser utenfor grensen til masseuttaket. Dette arbeidet skulle gjennomføres så snart de øvrige arbeider var ferdigstilt og riggen klar til å tas ned.



Overvåkning av arbeid på tre områder ved Halnelegret

Områdene som ble sikret ligger på østsida av nordenden av Halnefjorden, det første nordvest for Halnelegret, det andre like sørøst for legret og det tredje på et nes enda lenger sørøst. På stedene som ble erosjonsikret var det tidligere ikke registrert noen steinalderboplasser. Det ble likevel sjekket i massene som var avdekket av erosjon etter eventuelle nye funn. Det ble ikke funnet noe på disse stedene. Områdene er markert med rødt på kartet nedenfor.

Erosjonssikringa ble utført ved at det ble gravd ei grøft rett under vannflata, denne ble fylt med stor stein som utgjorde et fundament for massene som senere ble lagt på. Deretter ble mindre stein lagt oppå i omtrent en meters høyde over vannet og over det ble det lagt jord opp til erosjonskanten. Til slutt ble det lagt ei grovmasket kokosmatte over jordlaget som skulle hindre at jorda skulle forsvinne igjen. Gravearbeidet og påfylling av stein og jord ble utført av ei gravemaskin fra en lekter, slik ble ytterligere skader fra anleggsarbeid unngått. Metoden virket meget skånsom og erosjonsområdene ble mindre synlige. Når gjenveksten av lokale planter dekker kokosmattene vil trolig områdene virke helt naturlig.



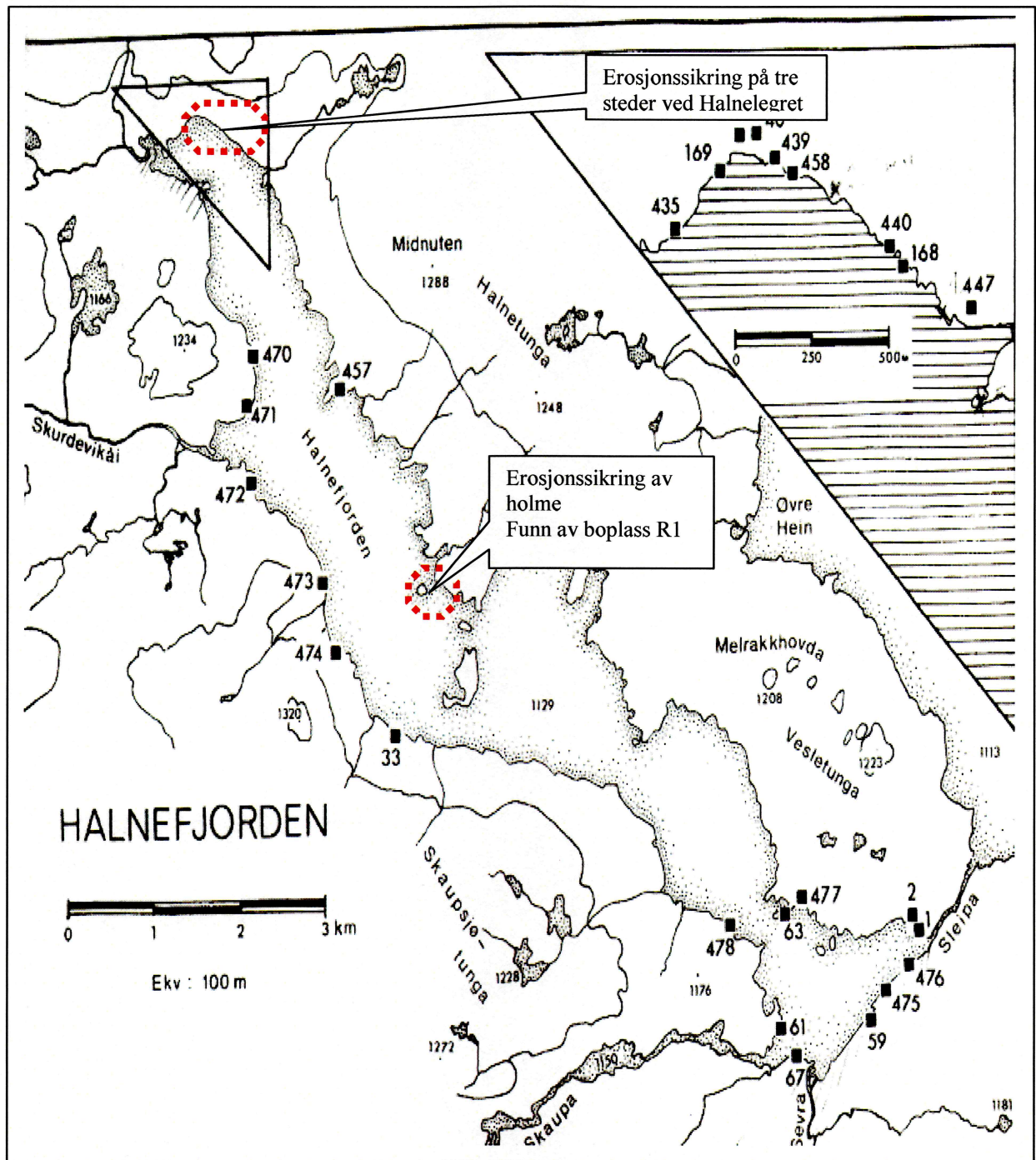
Erosjonssikring ved Halnelegret, legret ligger på høyden mellom vannet og veien.

Overvåking av arbeid på holme nord for Storholmlegeret

Samme metode ble brukt på en liten holme nord for Storholmlegeret, plassering er markert med rødt på kartet nedenfor. Her var det omtrent halve holmens omkrets på vest og nordsida som måtte repareres. Også her ble massene som erosjonen hadde avdekket sjekket og her ble det funnet kokstein, et avslag av kvartsitt, et av kvarts, et av bergkrystall og ei flekke av mørk grå flint. Det var tydelig at holmen var brukt som oppholdssted engang i steinalderen. Hvor lang tid dette oppholdet varte og hvor lenge siden det var er vanskelig å si med bakgrunn i disse funnene. For en mer nøyaktig datering og analyse av hva som har skjedd på holmen i steinalderen trengs det en grundigere undersøkelse enn det overflatesøket som ble gjort nå.



Holme med funn fra steinalder. Flintflekka ble funnet midt på bildet til høyre for kokosmatta.



R1 Steinalderlokalitet nr. 89823

Funnet på holme i Halnefjorden nord for Storholmlegret. Ligger i Hol kommune, mens Storholmlegret ligger i Nore og Uvdal. Holmen er maksimalt 35 m i diameter og er høyest i nordvest med ca. 5 m ned til vannflata. Derfra skrår den jevnt ned til vannkanten sørøst. Den er bevokst med lyng, urter og reinlav og noen få steiner stikker opp av jorda. Jorddybden er maksimalt 0,4 m funnet med jordbor.

Det ble funnet kokstein, mest i vannkanten, et avslag av kvartsitt, et av kvarts, et av bergkrystall og ei flekke av mørk grå flint. Funnene ble gjort i overflata av erosjonsområdet på sørvestsida av holmen ca. 1,5 m fra torvkanten på toppen og ca. 2 m opp fra vannflata.

Stedet ble målt inn med håndholdt GPS. Funnene er lagt inn i Riksantikvarens database for kulturminner "Askeladden" som lokalitet nr. 89823.

Koordinater: X 0430564 Y 6694712

Nøyaktighet: +/- 4,9



Utsikt mot Halne fra RV 7. Lekteren med gravemaskina ligger i bukta til høyre ved Halnelegret.

Konklusjon

Ved overvåkninga ble det i tillegg til alle steinalderboplassene som er registrert tidligere rundt Halnefjorden funnet en til på en holme omtrent midt mellom Halne og demningen lengst sørøst i fjorden. Den er et nytt eksempel på at området ble flittig brukt i steinalderen.

Drammen 06.10.04

Kjell E Sønsterud

Drammen 06.12.04

Mariann Hopen

Lokalitet - 89823 - Arkeologisk lokalitet - Halnefjorden

Klassifisering

Kategori: Arkeologisk lokalitet **Art:** Bosetning/aktivitetsområde

Tilhør

R 8982
L R

Stedfesting

Fylke: Buskerud
Kommune: Hol **1:50.000 kart:** HEIN 1515 IV

Samm

• Synlig
Registr

Oppretting og ansvar

Registert

Dato: 24.08.2004 **Ansvarlig etat:** Buskerud fylkeskommune
Utført av: Mariann Hopen **Instans:** Buskerud fylkeskommune

**Vernest
Lovgru**

**Paragra
Tilstand
Tilstand**

Detaljer

Litteraturhenviing:

Buskerud Fylkeskommune, utviklingsavdelingen. Rapport fra overvåkning av erosjonssikring rundt Halnefjorden 2004.Registrert som R1.

Terrengbeskrivelse:

Holmen er maksimalt 35 m i diameter og er høyest i nordvest med ca. 5 m ned til vannflata. Derfra skrår den jevnt ned til vannkanten sørøst. Den er bevokst med lyng, urter og reinlav og noen få steiner stikker opp av jorda. Jorddybden er maksimalt 0,4 m funnet med jordbor.

Orientering:

Funnet på holme i Halnefjorden nord for Storholmlegret.



HORDALAND
FYLKESKOMMUNE

Vedlegg ¹ / Tilhører
Sak: 06/16711-1

Kulturhistoriske registreringar

Kultur- og idrettsavdelinga



Rehabilitering, dam Halne
Sleipa, Halnefjorden,
Nore og Uvdal kommune



Rapport

12

2003

Forord

Registreringane ved Halnefjorden vart utført av Tore Bjørgo og underteikna. Rapporten er skreve av underteikna medan den endelege layout med foto, kart og teikningar er utført av Atle Jenssen. Jostein Aksdal har vore hjelpsam med framstillinga av kartblada.

Bergen 31.10.03

Vigdis Berge

Innhald

1. INNLEIING	1
1.1. Bakgrunn for undersøkinga	1
1.2. Området	2
1.3. Framgangsmåte	2
1.4. Tidsrom, arbeidsomfang deltakare og vêrtilhøve.....	3
2. Kjende fornminne og fornfunn frå området	5
2.1. Lokalitet 1, Halnefjorden.....	5
2.2. Lokalitet 2, Halnefjorden.....	7
3. UNDERSØKINGA.....	9
3.1. Lokalitet 2A	9
3.2. Lokalitet 2B.....	12
3.3. Nyare tids kulturminne	13
4. OPPSUMMERING OG MERKNADER	14
5. LITTERATUR	15
VEDLEGG	17

Figurliste

<i>Framsida Utsnitt av planområdet</i>	
<i>Figur 1.1. Undersøkningsområdet</i>	<i>1</i>
<i>Figur 1.2. Planområdet</i>	<i>2</i>
<i>Figur 1.3. Spor etter anleggsverksemda på 1950-talet</i>	<i>3</i>
<i>Figur 2.1. Lok. 1, Halnefjorden</i>	<i>5</i>
<i>Figur 2.2. Planteikning, masseuttak</i>	<i>6</i>
<i>Figur 2.3. PS 1, profil mot N</i>	<i>6</i>
<i>Figur 2.4. Lok. 2, Halnefjorden</i>	<i>7</i>
<i>Figur 3.1. Deler av planområdet</i>	<i>9</i>
<i>Figur 3.3. Profil, prøvestikk 1, lok. 2A</i>	<i>10</i>
<i>Figur 3.2. Lok. 2A</i>	<i>10</i>
<i>Figur 3.5. Planteikning, lok. 2A</i>	<i>11</i>
<i>Figur 3.4. PS 1, lok 2A</i>	<i>11</i>
<i>Figur 3.6. Lok. 2B</i>	<i>12</i>
<i>Figur 3.7. Tuft frå anleggstida på 1950-talet</i>	<i>13</i>

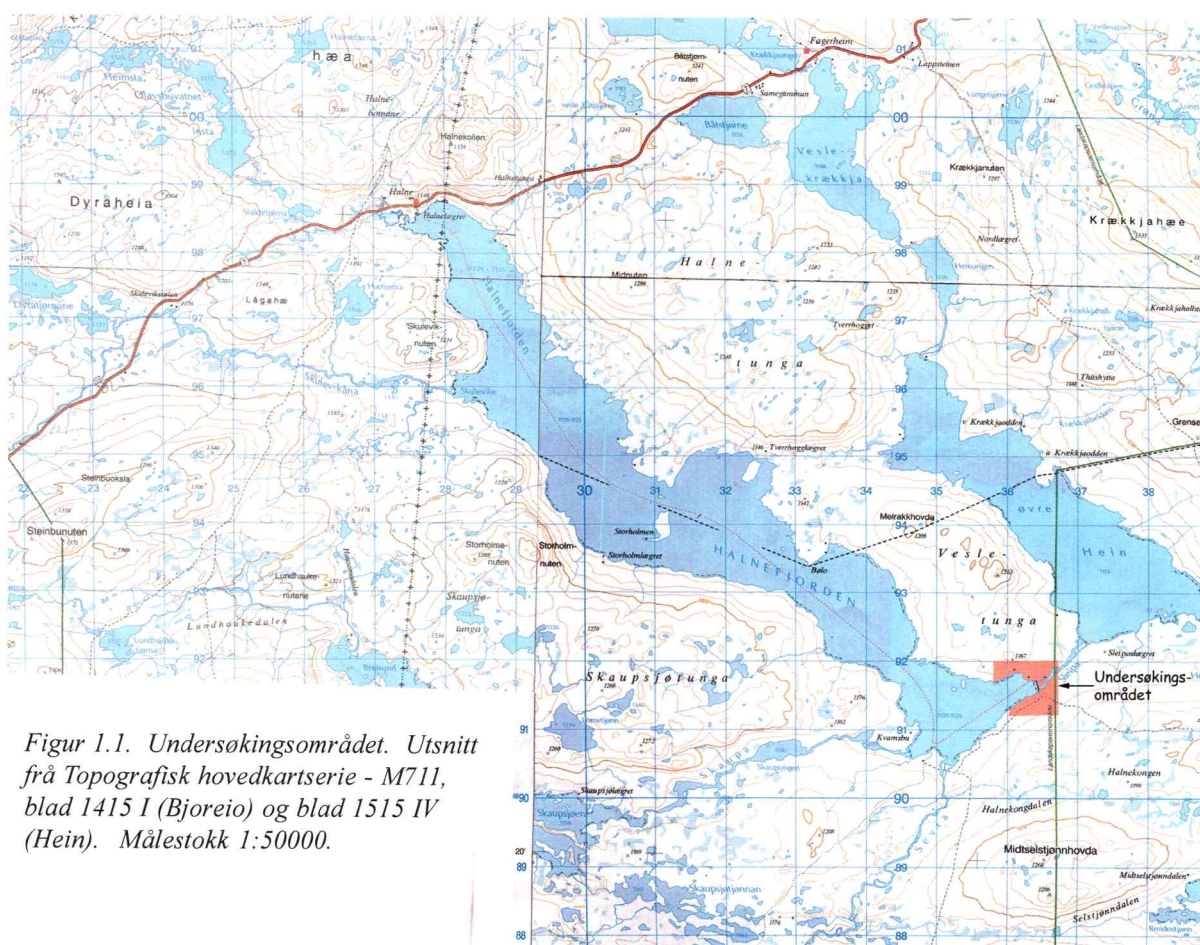
1. INNLEIING

1.1. Bakgrunn for undersøkinga

Den arkeologiske undersøkinga kom i stand på bakgrunn av Statkraft sine planar om å rehabilitere demninga i SØ-enden av Halnefjorden, ved elva Sleipa, på Hardangervidda i Nore og Uvdal kommune i Buskerud (fig. 1.1). Hordaland fylkeskommune utførte etter førespurnad frå Buskerud fylkeskommune v/Lars Groseth dei kulturhistoriske undersøkingane.

Planområdet ligg ved utløpsosen til Halnefjorden, kor Sleipa renn frå Halnefjorden og ned i Øvre Hein. Endringa av sjølve demninga inneber ein ny damfront og bygging av fisketrapp. I tillegg skal Statkraft bygge ny permanent båt plass, anleggskai og ein anleggsveg med tilhøyrande snuplass på nedsida av dammen. I anleggsperioden har ein behov for ein brakkerigg i området, samt eit slep som skal nyttast frå anleggskaien til brakkeriggen og anleggsvegen (kartblad 1 og 2).

Frå ei tidlegare undersøking, "Hardangervidda-prosjektet", som fann stad mellom 1970-74 er det kjend to steinalderslokalitetar ved utløpsosen til Halnefjorden, lok. 1 og lok. 2 (Indrelid & Aarseth 1970; Indrelid 1994). Ut i frå desse fornminna var det difor naudsynt med ei nærmare undersøking for å kartlegge i kor stor grad byggeplanane kom i konflikt med kulturminna. I tillegg vart det søkt etter kulturminne i erosjonssoner langs nordaustenden av Halnefjorden. Den pågåande hevinga og senkinga av vasstanden i Halnefjorden har skapt fleire erosjonssoner langs kanten av vatnet. I løpet av dei siste åra har erosjonen auka. Utbyggar skal



Figur 1.1. Undersøkningsområdet. Utsnitt frå Topografisk hovedkartserie - M711, blad 1415 I (Bjoreio) og blad 1515 IV (Hein). Målestokk 1:50000.



Figur 1.2. Planområdet, mot NNV.

difor plastre erosjonssonene for å hindre vidare erodering. Tore Bjørge har utarbeida ein eigen rapport om dette.

1.2. Området

Halnefjorden ligg på Hardangervidda, fjorden er ikring 12 km lang og strekker seg i NV-SØ retning og ligg på ikring 1129 moh. Halnefjorden vert delt av tre kommunar i to fylke; Eidfjord i Hordaland, og Hol og Nore og Uvdal i Buskerud. Halnefjorden er i dag demd opp 2 meter frå opphavleg vasstand. Hovudområdet for undersøkinga ligg i søraustenden av Halnefjorden i Nore og Uvdal kommune.

Rett VNV for damutløpet til Halnefjorden ligg sjølve planområdet (fig. 1.2). Her er terrenget prega av akkumulasjon av lausmassar i form av haugar og ryggar av sand og grus. Desse stikk opp som tørre område i eit elles myrete terreng. Desse er i dag til dels sterkt skada av grusuttak, både lok. 1 og 2 som ligg på slike lausmasseformasjonar er delvis øydelagt av tidlegare masseuttak (kartblad 1). Her skal det byggast ny permanent båt plass, anleggskai, ein brakkerigg skal på plass, samt eit slep skal nyttast frå anleggskai til brakkeriggen. Brakkeriggen er planlagt plassert i masseuttaket nord for lok. 1. På nedsida av dammen skal det byggast ein veg til bruk i anleggsperioden, vegen skal gå over løpet til elva Sleipa. Ein skal ta i bruk massen som vart tatt ut på 50-talet då ein sprengde ut ein kanal i samband med reguleringa. Steinmassen ligg i dag som større og mindre haugar langs og i elveleiet til Sleipa (fig. 1.3). Dei er i dag godt synlege i terrenget. På sørsida av Halnefjorden skal anleggsvegen ende i snuplass. Snuplassen skal ligge i eit område som i dag er sterkt forstyrra av tidlegare anleggsaktivitet (kartblad 1).

1.3. Framgangsmåte

Med utgangspunkt i to tidlegare registrerte steinalderslokalitetar innanfor planområdet var oppgåva vår å avgrense desse samt undersøke om det var fleire fornminne i planområdet. Arbeidet bestod i å overflateregistrere område for synlege kulturminne, under dette søk i erosjonssoner og søk i masseuttaka. Det vart påvist fleire



Figur 1.3. Spor etter anleggsverksemda på 1950-talet. Ved elva Sleipa. Biletet er tatt mot SV.

funn ved denne metoden. I tillegg vart det tatt prøvestikk. Dette arbeidet vart særleg konsentrert mellom lokalitet 1 og 2, då oppdragshavar ønskte eit slep frå planlagt anleggskai og inn til brakkerigg og ny anleggsveg (kartblad 1).

1.4. Tidsrom, arbeidsomfang deltakare og vêrtilhøve

Arbeidet vart utført i tidsrommet 29.09 - 03.10.03 av fylkesarkeolog Tore Bjørge og arkeolog Vigdis Berge. Det var fine arbeidsforhold med lite nedbør og ein jamn temperatur som låg mellom 2-7 plussgrader.

2. Kjende fornminne og fornfunn frå området

Området rundt Halnefjorden er i fleire omgangar undersøkt for kulturminne. I 1969 vart det gjennomført kulturhistoriske undersøkingar på Hardangervidda. Det vart då bl.a. påvist to steinalderslokalitetar nordvest for utløpet frå Halnefjorden, omtala som Hein 1 og 2. (Indrelid & Aarseth 1970:49). Desse vart vidare undersøkt i 1970. Her er lokalitetane omtala som lok. 1 og lok. 2, Halnefjorden (Indrelid 1994). Desse nemningane vert nytta vidare, medan nye lokalitetar har fått bokstavnemning for lettare å skilje mellom tidlegare kjende og nyregistrerte lokalitetar.

2.1. Lokalitet 1, Halnefjorden

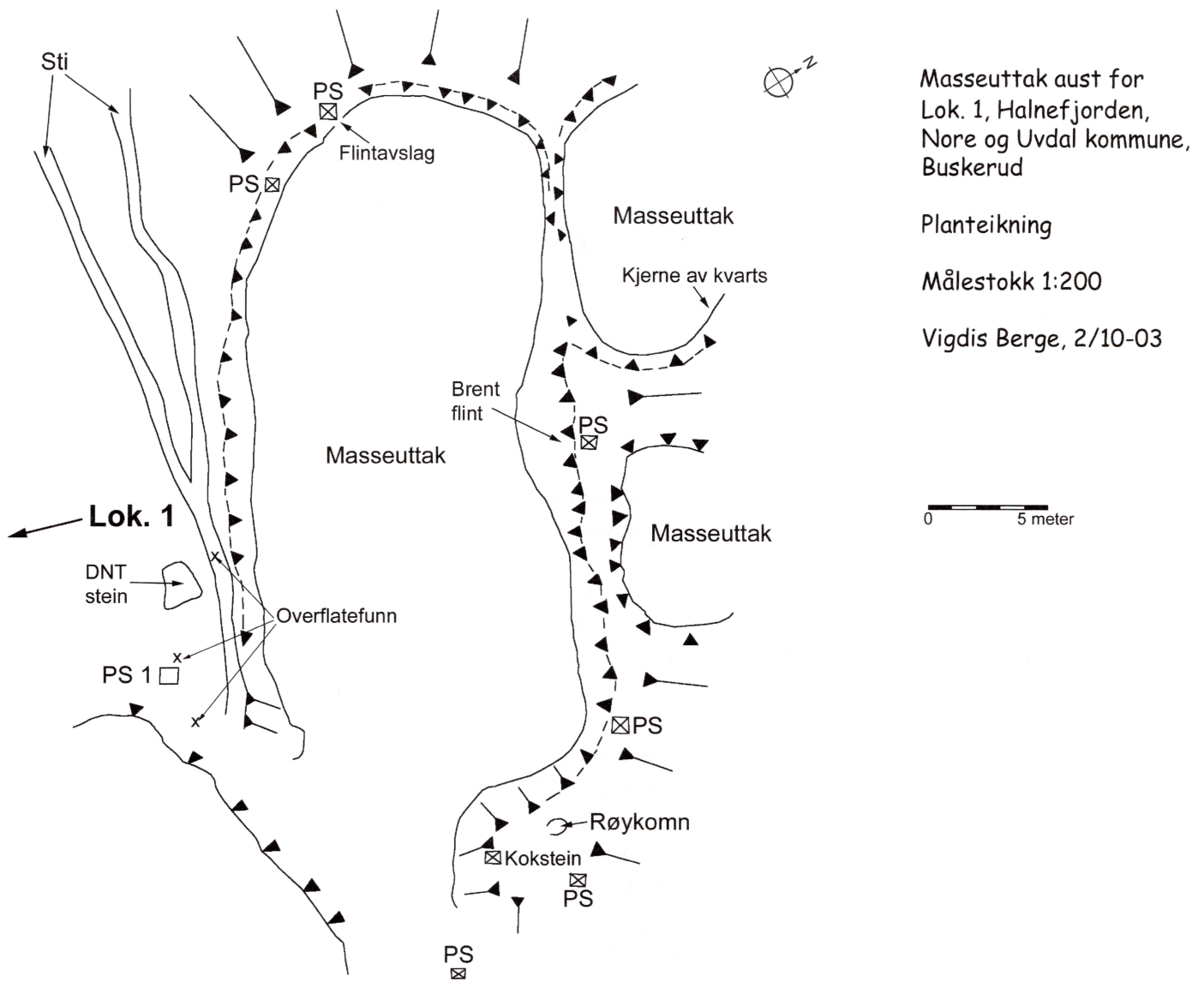
Lokaliteten er å finne rett NV for utløpsosen til Halnefjorden (fig. 2.1). Lokaliteten ligg på ein større grus- og sandhaug, men store deler av denne er fjerna. Sjøelve haugen har ei utstrekning på ikring 25 x 30 meter, den er relativt bratt i nord, men flatar meir ut i sørleg, vestleg, og austleg retning. Lokaliteten strekk seg frå vasskanten og ikring 20-25 meter oppover land i nordleg retning. Det er vanskeleg å fastslå utstrekninga på lokaliteten då området er sterkt forstyrra av anleggsverksemd. Ein kan lett sjå utgravingskantane frå 1970.

Funn som er gjort ved den tidlegare undersøkinga er bl.a. tverregga pilspissar og tangepilar av flint, kvartsitt, bergkrystall og kvarts. Svein Indrelid har ut i frå reiskapsmaterialet datert lokalitet 1 til seinmesolittisk tid (SM) 7000-5000 BP (Indrelid 1994:203). Det vart i tillegg tatt ei termoluminescens-datering av kokstein; denne vart datert til 280 ± 200 f. Kr. (*ibid.*:168). Indrelid karakteriserer lokaliteten som eit resultat av ei rekke forskjellige besøk, fordi lokaliteten består av mange funnkonsentrasjonar samt at materialet ikkje er homogent (*ibid.*:33)

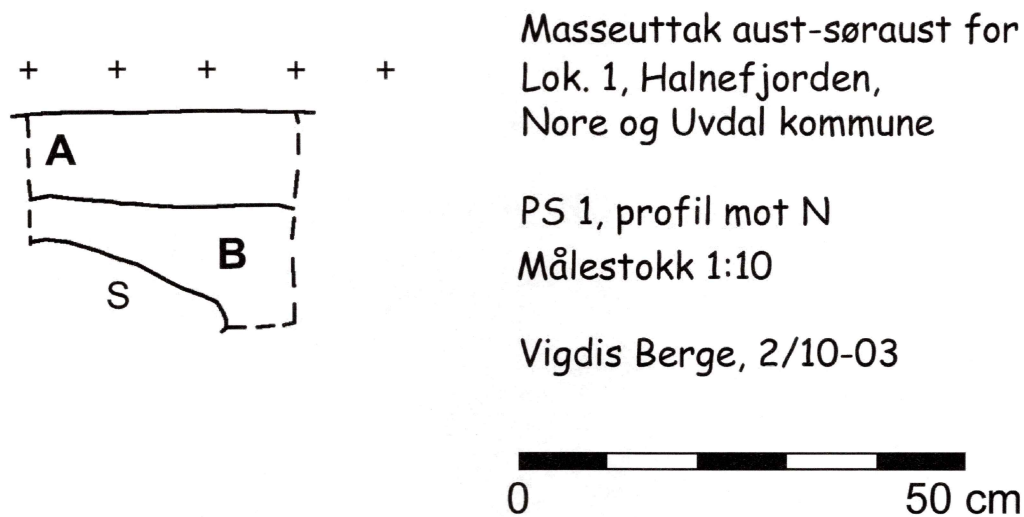
Ved årets undersøking vart det tatt fleire prøvestikk på det som er igjen av grus- og sandhaugen for å få ei klarare avgrensing av lok. 1 (fig. 2.2). Det vart også søkt særskild langs kantane av masseuttaka i haugen. Det var berre eitt prøvestikk som gav funn; dette ligg også rett ved sjøelve utgravingsfeltet på lok. 1. Elles vart det gjort fleire funn i overflata, særskild langs kantane på masseuttaka. Rett ved det funnførande prøvestikket vart det bl.a. funne ein atypisk tangespiss av bergkrystall som var knekt.



Figur 2.1. Lok. 1, Halnefjorden. Mot SV.



Figur 2.2. Planteikning, masseuttak aust-søraust for lok. 1, Halnefjorden. Målestokk 1:200.



Figur 2.3. PS 1, profil mot N. Attmed lok. 1, Halnefjorden.

Prøvestikk 1

Det funnførende prøvestykket målte om lag 30 x 30 cm, og var ikring 25 cm djupt (figur 2.3). Prøvestykket vart tatt i ei erosjonssone, den typiske podsolprofilen var difor ikkje tilstades.

- Lag A - Raudbrun sand og grus, 10 cm.
- Lag B - Grågrøn sand og grus, 5-15 cm. Undergrunn

Det vart gjort funn i bøttelag 1 og 2, ingen funn i bøttelag 3. Samanlikna med mengda av funn i overflata rett ved prøvestykket var det få funn i sjølve prøvestykket. Til saman var det gjort 5 funn av bergkrystall.

2.2. Lokalitet 2, Halnefjorden

Lokaliteten ligg ikring 130 meter NV for utløpsosen frå Halnefjorden, på ein markert grusrygg (fig. 2.4). Grusryggen er nærare 80 meter lang og mellom 15-30 meter brei. Den er breiast i nord og smalast i sør kor lok. 2 ligg. Den sørlege delen av grusryggen er skada av tidlegare grusuttak. Lokaliteten ligg ikring 100 meter vest for lok. 1. Mindre enn ein meter nord for lokaliteten er det restar etter ei tuft med gråsteinsmur (omtalt som betongfundament i Indrelid 1994:34). Ein kan også lett sjå utgravingskantane frå 1970.

Funna som vart gjort ved den tidlegare undersøkinga er bl.a. tverregga pilspissar og tangepilar av flint og kvartsitt. Indrelid har ut i frå reiskapsinventaret datert lokaliteten til seinmesolittisk tid (SM) 7000-5000 BP (Indrelid 1994:203). Det vart også tatt ei C^{14} datering frå eit kolflak på lokaliteten, som gav ei tidsbestemming til 5255 ± 80 år (*ibid.*:35), dvs. seint i seinmesolitikum.

Den relativt flate toppen av ryggen er stort sett utgjort av opne erosjonsflater, stadvis med eit tynt mosetekke. Ved årets undersøking vart det søkt i erosjonsflatene, det vart gjort funn i grusuttaket og rett ved utgravingsområdet. Ved tidlegare undersøkingar er det ikkje gjort funn på andre delar av grusryggen (Indrelid 1994:35), men ved årets undersøking vart det påvist kokstein og avslag av bl.a. flint ikring 25 meter nord for lokalitet 2. Dette vart definert som ein eigen lokalitet då det



Figur 2.4. Lok. 2, Halnefjorden, på kanten av moreneryggen. Mot N.

ikkje vart påvist funn mellom denne funnkonsentrasjonen og lok. 2. Denne har fått nemninga lokalitet 2B (sjå avsnitt 3.2).

3. UNDERSØKINGA

Det vart tatt ikring 50 prøvestikk i heile området. Godt over halvparten av prøvestikka vart tatt på flata mellom lok. 1 og 2, då dette er det mest lovande området for steinaldersbusetting forutan dei tidlegare registrerte lokalitetane (fig. 3.1). Her skal gå eit slep frå anleggskana til ein planlagt brakkerigg. Det vart påvist ein ny lokalitet ved prøvestikkinga på denne flata (lok. 2A). Dei fleste stikka hadde podsolprofil. Men i nokre områder vart ikkje dette påvist, då ein trefte på eit grønleg sand og gruslag rett under torva. Dette var område som var forstyrta av den tidlegare anleggsverksemda. Dette gjaldt særleg strandkanten ved bryggeområda i nordvest, samt nedsida av damfrontane på begge sider av Halnefjorden. Overflateregistreringa gav også ein ny lokalitet, lok. 2B. Det vart også gjort funn i eit prøvestikk og i erosjonsflater og i kantane på masseuttaka ved lok. 1. Dette vart definert som tilhøyrande lok. 1, då dei fleste av desse funna låg rett ved lokaliteten, samt at store øydeleggingar gjer at det er umogleg å seie om dette er ein eigen konsentrasjon eller om det kan tilhøyre aktivitetsflata til lok. 1. Det vart også påvist kokstein i fire av prøvestikka.

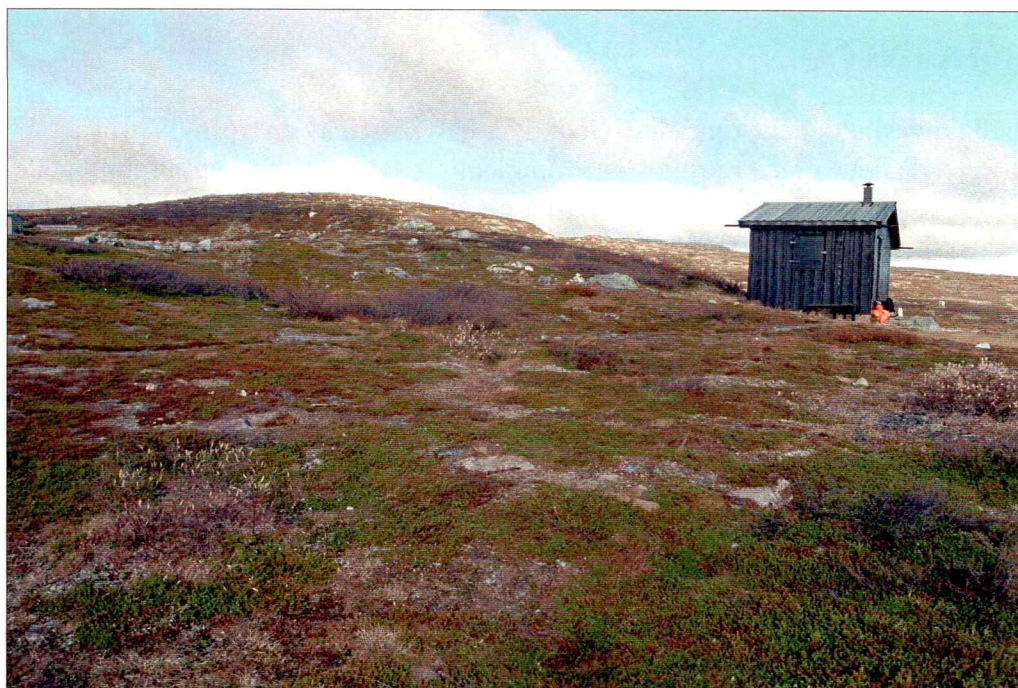
Det vart påvist to nye steinalderslokalitetar ved registreringa. Begge ligg VNV for demninga. *Lokalitet 2A* ligg mellom 15-20 meter aust-søraust for lok. 2, medan *lokalitet 2B* ligg nord for lok. 2. Av nyare tids kulturminne vart det påvist ei tuft rett nord for lok. 2, ein røykonn i sand- og grushaugen aust for lok.1, eit betongbygg til smoltanlegg nordaust for kanalen samt ei større tuft på sørvestsida av demninga.

3.1. Lokalitet 2A

Lokaliteten ligg på ei lågareliggende flate mellom lok. 1 og lok. 2. (fig. 3.2 og 3.4). I vest er ein grusrygg og i aust ligg ein grushaug. Nord for lokaliteten ligg ei mindre hytte, i sør er Halnefjorden. Det vart tatt ikring 30 prøvestikk på denne flata. Det var berre eitt prøvestikk som gav funn. Det vart tatt fleire prøvestikk rett i nærleiken, men ingen fleire funn vart påvist. Under ein halv meter frå PS 1 vart det gjort funn av flint i overflata. Utstrekninga på lokaliteten er dermed svært avgrensa, sannsynleg mellom 1 x 2 meter. Det vart tatt tre prøvestikk noko sør-søraust for PS1, som hadde



Figur 3.1. Deler av planområdet, tatt frå lok. 2 mot aust.



Figur 3.2. Lok. 2A. Lokalteten ligg midt i biletet. Tatt mot NV.

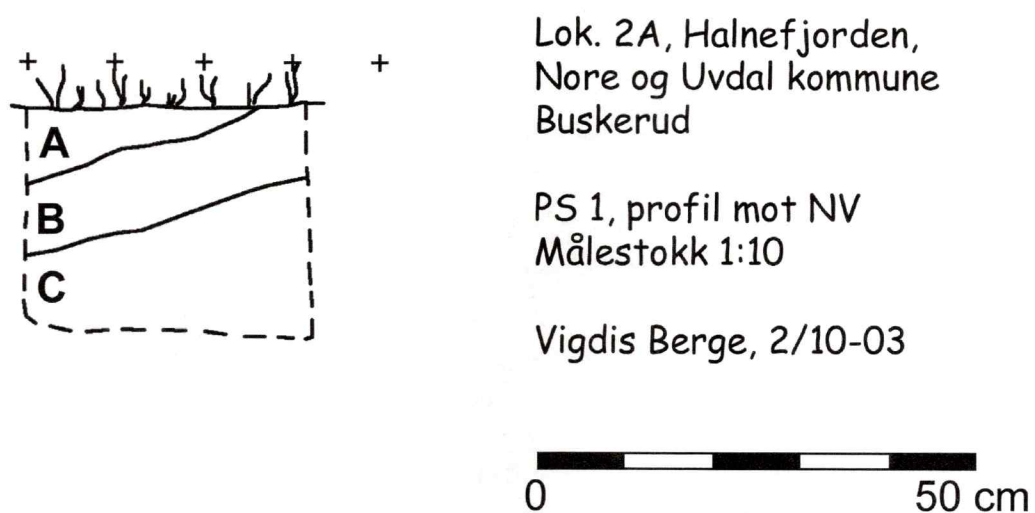
funn av kokstein.

Prøvestikk 1

Det funnførande prøvestikket målte om lag 30 x 30 cm, og var i overkant av 25 cm djupt.

- Lag A - Gråkvit sand, utvaskingslag, 1-9 cm
- Lag B - Brunraud sand, 10 cm
- Lag C - Grågrøn sand og grus. Undergrunn

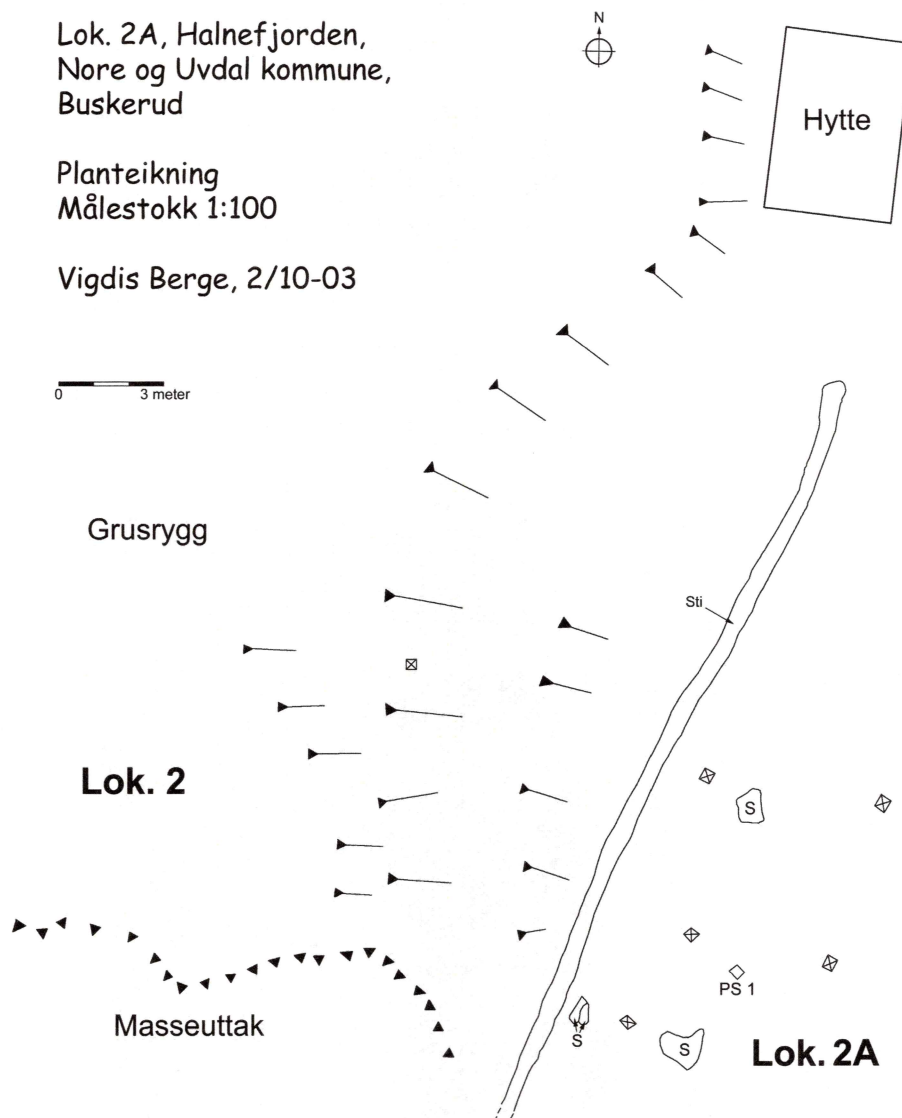
Prøvestikket har ein typisk podsolprofil (fig. 3.3 og 3.4). Det vart gjort 38 funn i prøvestikket.



Figur 3.3. Profil, prøvestikk 1, lok. 2A.



Figur 3.4. PS 1, lok 2A. Profil mot NV.



Figur 3.5. Planteikning, lok. 2A.

Funna vart gjort i bøttelag 1 og 2 samt eit avslag frå toppen av bøttelag 3. Det var ingen funn i bøttelag 4. Det var flest funn i det øvste laget. Det vart berre funne flint i prøvesticket, hovudsakleg avslag og mikroavlag, samt to flekker.

Datering

Der er ingen diagnostiske artefakter i funnmaterialet som kan avgrense datering av lokaliteten. Lok. 2A, Halnefjorden, daterast difor generelt til steinbrukande tid. Det er ikkje urimeleg å sjå lokaliteten i samanheng med dei aktivitetane som har gått føre seg på lokalitet 1 og 2. Det er nærliggande å tenke seg lokaliteten som ein enkeltstående “knakkeplass” sett i samanheng med den utstrekte aktiviteten som har vore i området gjennom forhistorisk tid.

Merknad

Lokaliteten ligg sårbart til for inngrep då det er lite vegetasjon som dekker markflata. Det vart i samråd med Statkraft på staden stukke ut ei slepe som tok omsyn til lokaliteten (kartblad 3), dvs. at lokaliteten ligg meir enn 5 meter frå ytre grenser til det planlagde sleetet. Lokaliteten er dermed ikkje i direkte konflikt med utbyggingsplanane.

3.2. Lokalitet 2B

Lokaliteten ligg midt på grusryggen ved utløpsosen til Halnefjorden, ikring 20 meter nord for lok. 2. (fig. 3.6). Det vart søkt i erosjonsflatene langs heile ryggen, men berre ein konsentrasjon vart påvist. Den vart definert som ein eigen lokalitet då det ikkje vart gjort funn mellom denne og lok. 2. Det vart ikkje tatt prøvestikk på grusryggen då denne ligg utanfor sjølve inngrepsområdet.

Datering

Det vart gjort funn av avslag av flint, kvartsitt og kvarts. Det vart også påvist kokstein i erosjonsflata. Lokaliteten kan ikkje daterast nærmare enn til steinbrukande tid. Men denne lokaliteten kan



Figur 3.6. Lok. 2B.
Mot S.

sannsynleg sjåast i nær samanheng med lok. 2, som er datert til seinmesolitikum (Indrelid 1994:203).

Merknad

Lokaliteten ligg utanfor planområdet og er difor ikkje direkte konflikt med utbyggingsplanane. Men lokaliteten er sårbar då det i liten grad eksisterer noko vegetasjonstekke over lokaliteten.

3.3. Nyare tids kulturminne

Halnefjorden vart oppdemd omkring 1940 (Indrelid & Aarseth 1970:21) og er sidan då og fram til i dag prega av den aktiviteten som har gått føre seg i samband med bygginga av demninga og tilhøyrande aktivitet. Dette kan sjåast som generelle forstyrringar i overflata der podsolprofilen manglar. Dessutan ligg det metallskrot og liknande lett synleg i terrenget, her er større og mindre grus- og steinuttak, samt at diverse betongfundament og synlege tufter pregar området. Nokre av spora etter denne aktiviteten er definert som nyare tids kulturminne.

I den søraustlege delen av den store grus- og sandhaugen vart det påvist ein røykomn (sjå fig. 2.2). Innslaget går på nedsida av haugen og går i ei svak kurve opp mot kanten av dagens erosjonskant kor utløpet for røykomnen ligg.

På sørvestsida av demninga er det restar etter ei større tuft sannsynleg frå ein tidleg anleggsperiode (fig. 3.7). I den austlege enden av den kunstige kanalen, rett sør for den austlegaste hytta ved elva Sleipa ligg eit betongbygg til bruk som smoltanlegg. Dett kom visstnok aldri i bruk (informasjon frå hytteeigar Almås).



Figur 3.7. Tuft frå anleggstida på 1950-talet. Mot A.

4. OPPSUMMERING OG MERKNADER

I samband med den arkeologiske registreringa ved Halnefjorden, Nore og Uvdal kommune, vart det innanfor planområdet gjort funn av automatisk freda kulturminne. Alle funna vart gjort i det nordvestlege delen av planområdet. Lok. 2A låg i utgangspunktet nærme det planlagde slepet, men i samråd med Statkraft på staden vart eit slep stukke ut. Lokaliteten er dermed ikkje i konflikt med Statkraft sine utbyggingsplaner. Slepå går frå anleggskaja og nordom grushaugen som lok.1 ligg på (kartblad 3). Brakkeriggen er planlagt satt opp i masseuttaket rett nord for lok. 1, og det er difor viktig at lokaliteten vert tatt omsyn til ved plassering av denne, slik at ikkje større delar av lokaliteten vert øydelagt enn det er frå før.

5. LITTERATUR

Indrelid, S. og B. Aarseth 1970: Kulturhistoriske undersøkelser 1969 i Hein-området, nordøstre del av Hardangervidda. I: *HTK Undersøkelser på Hardangervidda 1969*, 1-204. De arkeologiske museers registreringstjeneste. Stensil. Bergen.

Indrelid, S. 1994: Fangstfolk og bønder i fjellet. Bidrag til Hardangerviddas førhistorie 8500-2500 år før nåtid. *Universitetets Oldsaksamling Skrifter*. Ny rekke. Nr. 17. Oslo.

Vedlegg

FUNNLISTE

PUNKT MÅLT INN MED GPS

PUNKT MÅLT INN MED TOTALSTASJON

FOTOJOURNAL

REGISTRERINGSSKJEMA

Kartblad 1 AREALDISPONERINGSPLAN OVER DAM HALNE

Kartblad 2 LANDSKAPSPLAN OVER DAM HALNE

Kartblad 3 PUNKT MÅLT INN MED TOTALSTASJON

Funnliste

Sleipa, Halnefjorden, Nore og Uvdal kommune, Buskerud.

Funn ved Lok. 1.

Funnkontekst	Funn	Kommentar
Prøvestikk 1	Mikroflekke av bergkrystall, 1,3x0,6 cm	P103, aust for lok. 1, 1.bøttelag
Prøvestikk 1	Kjernefragment av bergkrystall	P103, aust for lok 1, 1.bøttelag
Prøvestikk 1	Avslag av bergkrystall	P103, aust for lok 1, 1.bøttelag
Prøvestikk 1	2 avslag av bergkrystall	P103, aust for lok 1, 2.bøttelag
Erosjonsflater	Kjernefragment av kvarts	Rett ved PS 1
Erosjonsflater	3 avslag av bergkrystall	Rett ved PS 1
Erosjonsflater	Einsidig kjerne med ei plattform av kvartsitt, 1,7x0,8 cm	P73, nedanfor PS 1
Erosjonsflater	Avslag av kvartsitt	P73, nedanfor PS 1
Erosjonsflater	2 avslag av kvartsitt, finkorna mørkgrå	P73, nedanfor PS 1
Erosjonsflater	2 kjernefragment av kvarts	P73, nedanfor PS 1
Erosjonsflater	Atypisk tangespiss av bergkrystall, knekt	P73, nedanfor PS 1
Erosjonsflater	Bipolarkjerne av bergkrystall	P73, nedanfor PS 1
Erosjonsflater	3 avslag med bruksretusj av bergkrystall	P73, nedanfor PS 1
Erosjonsflater	6 avslag og bitar av bergkrystall	P73, nedanfor PS 1
Erosjonsflater	3 mikroavslag av bergkrystall	P73, nedanfor PS 1
Erosjonsflater	Avslag av flint	P138, på sti ved DNT-stein
Erosjonsflater	Konisk mikroflekkkjeve av kvarts, 1,7x0,8 cm	P138, på sti ved DNT-stein
Erosjonsflater	Avslag av bergkrystall med retusj	P138 på sti ved DNT-stein
Erosjonsflater	Smalfekke av flint, proksimalfragment, 1,1x1,1 cm	P122, område ved utgrove felt
Erosjonsflater	3 avslag av flint	P122, område ved utgrove felt
Erosjonsflater	3 avslag av flint med cortex	P122, område ved utgrove felt
Erosjonsflater	Avslag av flint, brent	P122, område ved utgrove felt
Erosjonsflater	Kjerne av kvarts, 2,0x1,2 cm	P122, område ved utgrove felt
Erosjonsflater	2 avslag av kvarts	P122, område ved utgrove felt
Erosjonsflater	4 mikroavslag av kvarts	P122, område ved utgrove felt
Erosjonsflater	Spalteflis av kvarts	P122, område ved utgrove felt
Sum	44 funn	

Funn i masseuttak nord for Lok. 1

Kontekst	Funn	Kommentar
Under stor stein	Einsidig kjerne med ei plattform av kvarts, 5,0 x 2,5 cm	P132, nord i masseuttaket
Profilkant	Avslag av flint, brent	P97, nord i masseuttak
Profilkant	Avslag av flint	P91, nordaust i masseuttak
Sum	3 funn	

Funn ved Lok. 2.

Kontekst	Funn	Kommentar
Erosjonsflate	Avslag av flint	P72, i skråning ned mot vatnet
Erosjonsflate	Avslag av flint	P72, i skråning ned mot vatnet
Erosjonsflate	Mikroavslag av flint	P72, i skråning ned mot vatnet
Sum	3 funn	

Lok. 2A.

Kontekst	Funn	Kommentar
Erosjonsflate	Smalflekk av flint, distalfragment, 0,8 x 1,7 cm	v/ PS 1
Erosjonsflate	2 avslag av flint	v/ PS 1
Erosjonsflate	Mikroavslag av flint	v/ PS 1
PS1	Flekk av flint, 1,4 x 3,3 cm	P76, 1.bøttelag
PS1	Avslag av flint med bruksretusj	P76, 1.bøttelag
PS1	5 avslag av flint	P76, 1.bøttelag
PS1	6 avslag av flint med cortex	P76, 1.bøttelag
PS1	6 mikroavslag av flint	P76, 1.bøttelag
PS1	Mikroavslag av flint med cortex	P76, 1.bøttelag
PS1	6 avslag av flint	P76, 2.bøttelag
PS1	2 avslag av flint med cortex	P76, 2.bøttelag
PS1	4 mikroavslag av flint	P76, 2.bøttelag
PS1	Mikroavslag av cortex	P76, 2.bøttelag
PS1	Mikroavslag av flint	P76, 3.bøttelag
Sum	38 funn	

Lok . 2B.

Kontekst	Funn	Kommentar
Erosjonsflate	Kjernefragment av flint m/bruksretusj	P70, ovanfor tuft
Erosjonsflate	Avslag av kvarts	P70, ovanfor tuft
Erosjonsflate	Avslag av kvartsitt	P70, ovanfor tuft
Erosjonsflate	Avslag av flint	P71, ovanfor P70
Erosjonsflate	Avslag av kvartsitt, finkorna grå og lysbrun	P71, ovanfor P70
Sum	5 funn	

* Det fanst tre hovudvariantar av kvarts: bergkrystall, ein glatt glinsande kvarts utan krystallflater og ei sprø "sukkerbit" liknande variant. Eg har berre skild mellom bergkrystall og kvarts. Det må også nemnast at det kan vere vaskeleg å setje eit skile mellom bergkrystall og anna kvarts då det førekjem overgangsformer. I enkelte tilfelle kan det også vere vanskeleg å skilje mellom kvartsitt og kvarts.

Sleipa, Halnefjorden, Nore og Uvdal kommune, Buskerud
Punkt målt inn med handhelde GPS

Nr	32V	UTM	Kommune	Målt objekt	Målepunkt
70	0436292	6691794	Nore og Uvdal, Buskerud	Lok. 2B, overflatefunn ovanfor mur v/lok. 2	
71	0436281	6691805	Nore og Uvdal, Buskerud	Lok. 2B, overflatefunn ovanfor P70	
72	0436284	6691764	Nore og Uvdal, Buskerud	Overflatefunn ved lok. 2	
73	0436356	6691749	Nore og Uvdal, Buskerud	Overflatefunn ved lok. 1	
74	0436303	6691762	Nore og Uvdal, Buskerud	Prøvestikk, tomt	Sentrum
75	0436305	6691764	Nore og Uvdal, Buskerud	Prøvestikk, tomt	Sentrum
76	0436306	6691763	Nore og Uvdal, Buskerud	Lok. 2A, prøvestikk 1.	Sentrum
77	0436308	6691761	Nore og Uvdal, Buskerud	Prøvestikk, tomt	Sentrum
78	0436309	6691766	Nore og Uvdal, Buskerud	Prøvestikk, tomt	Sentrum
79	0436305	6691766	Nore og Uvdal, Buskerud	Prøvestikk, tomt	Sentrum
80	0436300	6691770	Nore og Uvdal, Buskerud	Prøvestikk, tomt	Sentrum
81	0436314	6691760	Nore og Uvdal, Buskerud	Prøvestikk, tomt	Sentrum
82	0436317	6691758	Nore og Uvdal, Buskerud	Prøvestikk, tomt	Sentrum
83	0436320	6691764	Nore og Uvdal, Buskerud	Prøvestikk, tomt	Sentrum
84	0436322	6691762	Nore og Uvdal, Buskerud	Prøvestikk, tomt	Sentrum
85	0436326	6691765	Nore og Uvdal, Buskerud	Prøvestikk, tomt	Sentrum
86	0436329	6691770	Nore og Uvdal, Buskerud	Prøvestikk, tomt	Sentrum
87	0436334	6691764	Nore og Uvdal, Buskerud	Prøvestikk, tomt	Sentrum
88	0436333	6691762	Nore og Uvdal, Buskerud	Prøvestikk, tomt	Sentrum
89	0436337	6691766	Nore og Uvdal, Buskerud	Prøvestikk, tomt	Sentrum
90	0436337	6691763	Nore og Uvdal, Buskerud	Prøvestikk, tomt	Sentrum
91	0436337	6691762	Nore og Uvdal, Buskerud	Overflatefunn ved profilkant i masseuttak Ø for lok. 1	
92	0436340	6691758	Nore og Uvdal, Buskerud	Prøvestikk, tomt	Sentrum
93	0436350	6691779	Nore og Uvdal, Buskerud	Prøvestikk, tomt	Sentrum
94	0436358	6691777	Nore og Uvdal, Buskerud	Prøvestikk, tomt	Sentrum
95	0436364	6691774	Nore og Uvdal, Buskerud	Prøvestikk, tomt	Sentrum
96	0436354	6691768	Nore og Uvdal, Buskerud	Prøvestikk, tomt	Sentrum
97	0436354	6691767	Nore og Uvdal, Buskerud	Funn i profilkant N i masseuttak, Ø for lok. 1	
98	0436367	6691762	Nore og Uvdal, Buskerud	Prøvestikk, tomt	Sentrum
99	0436369	6691765	Nore og Uvdal, Buskerud	Prøvestikk, funn av kokstein	Sentrum
100	0436369	6691760	Nore og Uvdal, Buskerud	Røykomn	Øvst
101	0436375	6691760	Nore og Uvdal, Buskerud	Røykomn	Nedst
102	0436372	6691753	Nore og Uvdal, Buskerud	Prøvestikk, tomt	Sentrum

Nr	32V	UTM	Kommune	Målt objekt	Målepunkt
103	0436356	6691748	Nore og Uvdal, Buskerud	Prøvestikk SØ for lok. 1	Sentrum
104	0436336	6691757	Nore og Uvdal, Buskerud	Prøvestikk, tomt	Sentrum
105	0436332	6691757	Nore og Uvdal, Buskerud	Prøvestikk, tomt	Sentrum
106	0436327	6691758	Nore og Uvdal, Buskerud	Prøvestikk, tomt	Sentrum
107	0436332	6691750	Nore og Uvdal, Buskerud	Prøvestikk, tomt	Sentrum
108	0436322	6691749	Nore og Uvdal, Buskerud	Prøvestikk, tomt	Sentrum
109	0436316	6691745	Nore og Uvdal, Buskerud	Prøvestikk, tomt	Sentrum
110	0436309	6691746	Nore og Uvdal, Buskerud	Prøvestikk, tomt	Sentrum
111	0436316	6691751	Nore og Uvdal, Buskerud	Prøvestikk, funn av kokstein	Sentrum
112	0436310	6691752	Nore og Uvdal, Buskerud	Prøvestikk, funn av kokstein	Sentrum
113	0436300	6691748	Nore og Uvdal, Buskerud	Prøvestikk, funn av kokstein	Sentrum
114	0436300	6691740	Nore og Uvdal, Buskerud	Prøvestikk, tomt	Sentrum
115	0436308	6691785	Nore og Uvdal, Buskerud	Hytte	SV
116	0436304	6691797	Nore og Uvdal, Buskerud	Hytte	SØ
117	0436311	6691793	Nore og Uvdal, Buskerud	Hytte	NØ
118	0436305	6691787	Nore og Uvdal, Buskerud	Hytte	NV
119	0436285	6691769	Nore og Uvdal, Buskerud	Lok. 2	
120	0436282	6691744	Nore og Uvdal, Buskerud	Brygge	Ø (land)
121	0436281	6691736	Nore og Uvdal, Buskerud	Brygge	V (sjø)
122	0436348	6691745	Nore og Uvdal, Buskerud	Lok. 1	
123	0436359	6691750	Nore og Uvdal, Buskerud	Kant på masseuttak	
124	0436349	6691752	Nore og Uvdal, Buskerud	Kant på masseuttak	
125	0436343	6691756	Nore og Uvdal, Buskerud	Kant på masseuttak	
126	0436342	6691763	Nore og Uvdal, Buskerud	Kant på masseuttak	
127	0436346	6691770	Nore og Uvdal, Buskerud	Kant på masseuttak	
128	0436357	6691767	Nore og Uvdal, Buskerud	Kant på masseuttak	
129	0436364	6691763	Nore og Uvdal, Buskerud	Kant på masseuttak	
130	0436368	6691754	Nore og Uvdal, Buskerud	Kant på masseuttak	
131	0436404	6691708	Nore og Uvdal, Buskerud	Dammhus	Austre vegg
132	0436352	6691754	Nore og Uvdal, Buskerud	Funn av kjerne av kvarts, under ein stein N i masseuttak	
133	0436378	6691753	Nore og Uvdal, Buskerud	Prøvestikk, tomt	Sentrum
134	0436379	6691750	Nore og Uvdal, Buskerud	Prøvestikk, tomt	Sentrum
135	0436350	6691733	Nore og Uvdal, Buskerud	Prøvestikk, tomt	Sentrum
136	0436355	6691732	Nore og Uvdal, Buskerud	Prøvestikk, tomt	Sentrum
137	0436361	6691733	Nore og Uvdal, Buskerud	Prøvestikk, tomt	Sentrum
138	0436352	6691751	Nore og Uvdal, Buskerud	Stor stein med DNT merket, ved sti Ø for lok. 1	

Sleipa, Halnefjorden, Nore og Uvdal kommune, Buskerud
Punkt målt inn med totalstasjon

Nr	Målt objekt	Målepunkt
70	Lok. 2B, overflatefunn	
71	Lok. 2B, overflatefunn	
72	Lok. 2	
73	Overflatefunn ved Lok. 1	
74	Prøvestikk, tomt	Sentrum
75	Prøvestikk, tomt	Sentrum
76	Lok. 2A, prøvestikk 1.	Sentrum
77	Prøvestikk, tomt	Sentrum
78	Prøvestikk, tomt	Sentrum
79	Prøvestikk, tomt	Sentrum
80	Prøvestikk, tomt	Sentrum
81	Prøvestikk, tomt	Sentrum
82	Prøvestikk, tomt	Sentrum
83	Prøvestikk, tomt	Sentrum
84	Prøvestikk, tomt	Sentrum
85	Prøvestikk, tomt	Sentrum
86	Prøvestikk, tomt	Sentrum
87	Prøvestikk, tomt	Sentrum
88	Prøvestikk, tomt	Sentrum
89	Prøvestikk, tomt	Sentrum
90	Prøvestikk, tomt	Sentrum
91	Overflatefunn ved profilkant i masseuttak Ø for lok. 1	
92	Prøvestikk, tomt	Sentrum
93	Prøvestikk, tomt	Sentrum
94	Prøvestikk, tomt	Sentrum
95	Prøvestikk, tomt	Sentrum
96	Funn i profilkant N i masseuttak, Ø for lok. 1	Sentrum
97	Prøvestikk, funn avkokstein	
98	Prøvestikk, tomt	Sentrum
99	Prøvestikk, tomt	Sentrum
100	Røykonn	Øvst
101	Røykonn	Nedst
102	Prøvestikk, tomt	Sentrum
103	Prøvestikk SØ for lok. 1	Sentrum
104	Prøvestikk, tomt	Sentrum
105	Prøvestikk, tomt	Sentrum
106	Prøvestikk, tomt	Sentrum
107	Prøvestikk, tomt	Sentrum
108	Prøvestikk, tomt	Sentrum
109	Prøvestikk, tomt	Sentrum
110	Prøvestikk, tomt	Sentrum
111	Prøvestikk, funn av kokstein	Sentrum
112	Prøvestikk, funn av kokstein	Sentrum
113	Prøvestikk, funn av kokstein	Sentrum
114	Prøvestikk, tomt	Sentrum
122	Lok. 1, nordvestre del av utgravingsfelt	
123	Lok. 1, prøverute	
124	Lok. 1, prøverute	
125	Prøvestikk, tomt	
126	Prøvestikk, tomt	
134	Funn av kjerne av kvarts, under ein stein N i masseuttak	
135	Prøvestikk, tomt	Sentrum
136	Prøvestikk, tomt	Sentrum
137	Prøvestikk, tomt	Sentrum



Fotograf: T. Bjørgo

Filmtype. Farge

Filmnr.: A03-14

Nr	Motiv	HR.	Kommune	Gard-Gnr/Bnr	Dato
00					
01					
02	Elva Sleipa	NNV	Nore og Uvdal	Sleipa, Halnefjorden	30.09
03	Demninga ved utløpet til Halnefjorden	NV	Nore og Uvdal	Sleipa, Halnefjorden	30.09
04	Demninga ved utløpet til Halnefjorden	V	Nore og Uvdal	Sleipa, Halnefjorden	30.09
05	Planomr. ved Halnefjorden og Sleipa	NNV	Nore og Uvdal	Sleipa, Halnefjorden	30.09
06	Spor etter anleggsaktivitet frå 50-talet	NNV	Nore og Uvdal	Sleipa, Halnefjorden	30.09
07	Spor etter anleggsaktivitet frå 50-talet	N	Nore og Uvdal	Sleipa, Halnefjorden	30.09
08	NV- del av planområdet	NV	Nore og Uvdal	Sleipa, Halnefjorden	30.09
09	Røykomn, V. Berge ved enden av omn	V	Nore og Uvdal	Sleipa, Halnefjorden	30.09
10	Røykomn, bilde tatt ovanifrå	Ø	Nore og Uvdal	Sleipa, Halnefjorden	30.09
11	NV- del av planområdet	SV	Nore og Uvdal	Sleipa, Halnefjorden	30.09
12	NV- del av planområdet	NØ	Nore og Uvdal	Sleipa, Halnefjorden	30.09
13	V. Berge tar prøvestikk	NØ	Nore og Uvdal	Sleipa, Halnefjorden	30.09
14	NV- del av planområdet, mot øvre Hein	Ø	Nore og Uvdal	Sleipa, Halnefjorden	30.09
15	NV- del av planområdet, mot Sleipa	ØSØ	Nore og Uvdal	Sleipa, Halnefjorden	30.09
16	Masseuttak i NV- del av planområdet	NNV	Nore og Uvdal	Sleipa, Halnefjorden	30.09
17	Masseuttak i NV- del av planområdet	NV	Nore og Uvdal	Sleipa, Halnefjorden	30.09
18	LOK. 1	V	Nore og Uvdal	Sleipa, Halnefjorden	30.09
19	LOK. 1	S	Nore og Uvdal	Sleipa, Halnefjorden	30.09
20	NØ- del av planområdet, mot demning	Ø	Nore og Uvdal	Sleipa, Halnefjorden	30.09
21	LOK. 2	V	Nore og Uvdal	Sleipa, Halnefjorden	30.09
22	LOK. 2	N	Nore og Uvdal	Sleipa, Halnefjorden	30.09
23	Tuft frå nyare tid, ovanfor LOK. 2	S	Nore og Uvdal	Sleipa, Halnefjorden	30.09
24	Masseuttak i NV- del av planområdet	SSV	Nore og Uvdal	Sleipa, Halnefjorden	01.10
25					
26					
27					
28					
29					
30					
31					
32					
33					
34					
35					
36					
37					



Fotograf: V. Berge

Filmtype: Farge

Filmnr.: A03 -15

Nr	Motiv	HR.	Kommune	Gard-Gnr/Bnr	Dato
00					
01	LOK. 1, rett overfor gul båt	SØ	Nore og Uvdal	Sleipa, Halnefjorden	01.10
02	LOK. 1	SV	Nore og Uvdal	Sleipa, Halnefjorden	01.10
03	NV- del av planområdet	V	Nore og Uvdal	Sleipa, Halnefjorden	01.10
04	LOK. 2A, V. Berge står ved PS1	SV	Nore og Uvdal	Sleipa, Halnefjorden	01.10
05	Smoltanlegg ved kanal ned til Øvre Hein	NV	Nore og Uvdal	Sleipa, Halnefjorden	01.10
06	Smoltanlegg ved kanal ned til Øvre Hein	NV	Nore og Uvdal	Sleipa, Halnefjorden	01.10
07	Utsprengte masser frå kanalarbeid i 50 åra	SV	Nore og Uvdal	Sleipa, Halnefjorden	01.10
08	Elva Sleipa	NØ	Nore og Uvdal	Sleipa, Halnefjorden	01.10
09	Kanal frå Halnefj., sprengt ut på 50- talet	V	Nore og Uvdal	Sleipa, Halnefjorden	01.10
10	Demninga ved Halnefjorden	SV	Nore og Uvdal	Sleipa, Halnefjorden	01.10
11	Demninga ved Halnefjorden	SV	Nore og Uvdal	Sleipa, Halnefjorden	01.10
12	Tuft frå anleggsaktivitet i 50- åra	Ø	Nore og Uvdal	Sleipa, Halnefjorden	01.10
13	Kanal frå Halnefj., sprengt ut på 50- talet	ØNØ	Nore og Uvdal	Sleipa, Halnefjorden	01.10
14	Inngang til smoltanlegg	V	Nore og Uvdal	Sleipa, Halnefjorden	01.10
15	Inngang til smoltanlegg	VNV	Nore og Uvdal	Sleipa, Halnefjorden	01.10
16	Inne i smoltanlegget		Nore og Uvdal	Sleipa, Halnefjorden	01.10
17	Inne i smoltanlegget		Nore og Uvdal	Sleipa, Halnefjorden	01.10
18	NV- del av planområdet, tatt mot Øvre Hein	NØ	Nore og Uvdal	Sleipa, Halnefjorden	01.10
19	Planområdet vest for demninga	N	Nore og Uvdal	Sleipa, Halnefjorden	01.10
20	Planområdet vest for demninga	N	Nore og Uvdal	Sleipa, Halnefjorden	02.10
21	Planområdet vest for demninga	N	Nore og Uvdal	Sleipa, Halnefjorden	02.10
22	Demninga	NØ	Nore og Uvdal	Sleipa, Halnefjorden	02.10
23	M. Plassen trekker nåler	S	Nore og Uvdal	Sleipa, Halnefjorden	02.10
24	Rypejegar	N	Nore og Uvdal	Sleipa, Halnefjorden	02.10
25					
26					
27					
28					
29					
30					
31					
32					
33					
34					
35					
36					
37					



Nr	Motiv	HR.	Kommune	Gard-Gnr/Bnr	Dato
00					
01	Prøvebilde		Nore og Uvdal	Sleipa, Halnefjorden	02.10
02	LOK.2, på kanten av morenerygg	N	Nore og Uvdal	Sleipa, Halnefjorden	02.10
03	Flate mellom LOK. 1 og LOK. 2	NØ	Nore og Uvdal	Sleipa, Halnefjorden	02.10
04	LOK. 2, utgravingsområdet til høyre	N	Nore og Uvdal	Sleipa, Halnefjorden	02.10
05	LOK. 2B, tatt frå LOK. 2	NV	Nore og Uvdal	Sleipa, Halnefjorden	02.10
06	LOK. 2B	NNØ	Nore og Uvdal	Sleipa, Halnefjorden	02.10
07	LOK. 2B, tatt mot LOK. 2	S	Nore og Uvdal	Sleipa, Halnefjorden	02.10
08	Tuft ved LOK. 2, LOK. 2B ligg ovanfor tufta	N	Nore og Uvdal	Sleipa, Halnefjorden	02.10
09	Deler av planområdet sett frå LOK. 2	Ø	Nore og Uvdal	Sleipa, Halnefjorden	02.10
10	Deler av planområdet sett frå LOK. 2	SØ	Nore og Uvdal	Sleipa, Halnefjorden	02.10
11	Deler av planområdet sett frå LOK. 2	Ø	Nore og Uvdal	Sleipa, Halnefjorden	02.10
12	LOK. 2A, midt i bilde	ØSØ	Nore og Uvdal	Sleipa, Halnefjorden	02.10
13	LOK. 2A, midt i bilde	NV	Nore og Uvdal	Sleipa, Halnefjorden	02.10
14	LOK. 2A, rett til høyre for T. Bjørgo	SV	Nore og Uvdal	Sleipa, Halnefjorden	02.10
15	LOK. 1, til venstre for den gule båten	ØSØ	Nore og Uvdal	Sleipa, Halnefjorden	02.10
16	Deler av NV- planområde	NØ	Nore og Uvdal	Sleipa, Halnefjorden	02.10
17	LOK. 1, PS 1 tatt i erosjonsflata	V	Nore og Uvdal	Sleipa, Halnefjorden	02.10
18	Masseuttak	VNV	Nore og Uvdal	Sleipa, Halnefjorden	02.10
19	Uttak i NØ- sida av masseuttaket	SV	Nore og Uvdal	Sleipa, Halnefjorden	02.10
20	Uttak på NV- sida av masseuttak	ØSØ	Nore og Uvdal	Sleipa, Halnefjorden	02.10
21	Masseuttak	Ø	Nore og Uvdal	Sleipa, Halnefjorden	02.10
22	Deler av NV- planområde, mot LOK. 2 og 2B	VNV	Nore og Uvdal	Sleipa, Halnefjorden	02.10
23	PS1, LOK. 2A, NV profilvegg	NV	Nore og Uvdal	Sleipa, Halnefjorden	02.10
24	PS1, LOK.1, N profilvegg	N	Nore og Uvdal	Sleipa, Halnefjorden	02.10
25					
26					
27					
28					
29					
30					
31					
32					
33					
34					
35					
36					
37					



Fotograf: Tore Bjørge

Filmtype: Farge

Filmnr.: A03-17

Nr	Motiv	HR.	Kommune	Gard-Gnr/Bnr	Dato
00					
01	Erosjonsflater langs NØ- sida av Halnefjorden	SØ	Hol		03.10
02	Erosjonsflater langs NØ- sida av Halnefjorden	SØ	Hol		03.10
03	Erosjonsflater langs NØ- sida av Halnefjorden	Ø	Hol		03.10
04	Erosjonsflater langs NØ- sida av Halnefjorden	SØ	Hol		03.10
05	Erosjonsflater langs NØ- sida av Halnefjorden	NV	Hol		03.10
06	Lok. 440, Halnefjorden, til høgre for pålen	SØ	Hol		03.10
07	Erosjonskant		Hol		03.10
08	Erosjonsflater langs NØ- sida av Halnefjorden	NV	Hol		03.10
09	Erosjonskant		Hol		03.10
10	Erosjonskant	SØ	Hol		03.10
11	Erosjonskant	SØ	Hol		03.10
12	Erosjonsflater langs NØ- sida av Halnefjorden	NV	Eidfjord		03.10
13	Erosjonsflater langs NØ- sida av Halnefjorden	NV	Eidfjord		03.10
14	Erosjonsflater langs NØ- sida av Halnefjorden	NV	Eidfjord		03.10
15	Erosjonsflater langs NØ- sida av Halnefjorden	NV	Eidfjord		03.10
16	"Biskobsbua", Halnelæg Reid	S	Eidfjord		03.10
17	"Biskobsbua", Halnelæg Reid	NV	Eidfjord		03.10
18	Parkeringsplass NV i Halnefjorden	SØ	Eidfjord		03.10
19	Parkeringsplass NV i Halnefjorden	NV	Eidfjord		03.10
20	Parkeringsplass NV i Halnefjorden	SV	Eidfjord		03.10
21	Parkeringsplass NV i Halnefjorden	SV	Eidfjord		03.10
22	Utsikt over V- enden av Halnefjorden	SØ	Eidfjord og Hol		03.10
23					
24					
25					
26					
27					
28					
29					
30					
31					
32					
33					
34					
35					
36					
37					

REGISTRERING AV KULTURMINNE



HORDALAND
FYLKESKOMMUNE



Automatisk freda kulturminne



Kulturminne yngre enn 1537

OBJEKT	LOKALITETSNAMN	HØGD OVER HAVET
STEINALDERSLOKALITET	LOK. 2A	1130
KOMMUNE	GARDSNAMN	GNR/BNR
NORE OG UVDAL	SLEIPA, HALNEFJORDEN	
GRUNNEIGAR/BRUKAR.	ADRESSE	
UVDAL STATSALLMENNING		
ØK-KART	NGO-KOORDINAT	
	X=	Y=
MÅLEMETODE	Totalstasjon	WSKTRANS
		KONVERTERT <input type="checkbox"/>
UTM-KART	ED 50 KOORDINAT	WGS 84 KOORDINAT
6691763		
FILM NR.	DIAS NEG. NR.	FARGE NEG. NR.
		SV-KV/NEG. NR.
REGISTRERT DATO	SIGNATUR	
30.09.03	VIGDIS BERGE	

LENDE OG LOKALISERING terrengskildring, plassering i terrenget, avstander, retninger, tilgang til minnet.

Terrenget er eit ope høg fjellandskap med avrunda og utflata overflateformer, karakterisert som vidde. Lokaliteten ligg nordvest for utløpsosen i Halnefjorden. Lokaliteten ligg på ei større flate mellom ein grusrygg i vest og ein grushaug i aust. Ikring 26 meter nord for lokaliteten ligg ei mindre hytte, i sør er Halnefjorden. Det er ikring 12 km i luftline frå Halne Fjellstoge og inn til utløpsosen til Halnefjorden. Lokaliteten ligg ikring 30 meter nordaust for brygga.

KULTURMINNEMINNESKILDRING Utstrekning, vegetasjon, orientering og plassering av enkelte objekt, felt. Bygningsmateriale, konstruksjon, kulturminnet sin samanheng med andre minne.

Det vart tatt ikring 30 prøvestikk på flata. Det var berre eitt prøvestikk som gav funn. Det vart tatt fleire prøvestikk rett i nærleiken, men ingen fleire funn vart gjort. Under ein halv meter frå PS 1 vart det funne flint i overflata. Utstrekninga på lokaliteten er dermed svært avgrensa, sannsynleg mellom 1 x 2 meter. Vegetasjonen i området består av eit tynt mosetekke, lyng og vier. På utsette plassar er det ingen vegetasjon.

Lokalitet 2A ligg på ei lågareliggande flate mellom to tidlegare registrerte steinalderslokalitetar, lok. 1 og lok. 2. Lok 1 ligg på ein markert grushaug 50 -60 metersøraust for lok. 2A, medan lok. 2 ligg på en grusrygg ikring 15 meter vest for lok. 2A. Ved årets undersøking vart det også registrert ein ny steinalderslokalitet, lok. 2B midt på grusryggen ikring 20 meter nord for lok. 2.

TILSTAND	God
STRATEGRAFI	Podsolprofil: Lag A - Gråkvit sand, utvaskingslag, 1-9 cm. Lag B - Brunraud sand, 10 cm. Lag C - Grågrøn sand og grus. Undergrunn
FUNN	Det vart 38 flintfunn i prøvestykket, det var hovudsakleg avslag og mikroavlag samt to flekker. Funna vart gjort i bøttelag 1 og 2 samt eit avslag frå toppen av bøttelag 3. Det var ingen funn i bøttelag 4.
DATERING	Der er ingen diagnostiske artefakter i funnmaterialet som kan avgrense dateringa av lokaliteten. Lok. 2A Halnefjorden daterast difor generelt til steinbrukande tid.

KJELDER, REFERANSER Rapport, tidlegare undersøkingar og funn, skriftlege kjelder, SEFRAK, informantar, munnleg tradisjon.

Indrelid, S. og B. Aarseth 1970: Kulturhistoriske undersøkelser 1969 i Hein-området, nordøstre del av Hardagervidda. I HTK Undersøkelser på Hardangervidda 1969: 1-204. De arkeologiske museers registreringsteneste. Stensil. Bergen.

Indrelid, S 1994:Fangstfolk og bønder i fjellet. Bidrag til Hardangerviddas førhistorie 8500-2500 år før nåtid. Universitetets Oldsaksamling Skrifter. Ny rekke. Nr. 17. Oslo

REGISTRERING AV KULTURMINNE



HORDALAND
FYLKESKOMMUNE



Automatisk freda kulturminne



Kulturminne yngre enn 1537

OBJEKT	LOKALITETSNAVN	HØGD OVER HAVET
STEINALDERSLOKALITET	LOK. 2B	1131
KOMMUNE	GÅRDSNAVN	GNR/BNR
NORE OG UVDAL	SLEIPA, HALNEFJORDEN	
GRUNNEIGAR/BRUKAR:	ADRESSE	
UVDAL STATSALLMENNING		
ØK-KART	NGO-KOORDINAT	
	X=	Y=
MÅLEMETODE	Totalstasjon	WSKTRANS
		KONVERTERT <input type="checkbox"/>
UTM-KART	ED 50 KOORDINAT	WGS 84 KOORDINAT
6691794 / 6691805		
FILM NR.	DIAS NEG. NR.	FARGE NEG. NR.
		SV-KV NEG. NR.
REGISTRERT DATO	SIGNATUR	
30.09.03	VIGIDS BERGE OG TORE BJØRGO	

LENDE OG LOKALISERING terrengskildring, plassering i terrenget, avstander, retninger, tilgang til minnet.

Terrenget er eit ope høgfjellslandskap med avrunda og utflata overflateformer, karakterisert som vidde. Lokaliteten ligg nordvest for utløpsosen i Halnefjorden som er prega av eindel ryggar og haugar av sand/grus. Desse stikk opp som tørre område i eit elles myrete terreng. Lokaliteten ligg midt på ein slik grusrygg. Lokaliteten ligg ikring 60 meter nord for brygga, ikring 20 meter aust ligg ei mindre hytte. Noko over 20 meter sør for lok. 2B ligg ein steinalderslokalitet som vart grove ut ikring 1970, lok. 2 Halnefjorden. Utgravingskantane er synlege i overflata. Rett ved denne lokaliteten ligg restane etter ei tuft med gråsteinmur.

Det er ikring 12 km i luftline frå Halne Fjellstoge og inn til utløpsosen til Halnefjorden.

KULTURMINNEMINNESKILDRING Utstrekning, vegetasjon, orientering og plassering av enkelte objekt, felt. Bygningsmateriale, konstruksjon, kulturminnet sin samanheng med andre minne.

Det vart søkt i erosjonsflatene langs heile grusryggen, men berre ein konsentrasjon vart påvist. Den vart definert som ein eigen lokalitet då det ikkje vart gjort funn mellom denne og den tidlegare kjende lok.2. Det vart ikkje tatt prøvestikk på grusryggen då denne ligg utanfor sjølve inngrepsområdet. Basert på overflatefunn har lokaliteten ei utsrekning på ikring 10 meter.

Lokalitet 2B ligg i nærleiken av tre andre steinalderslokalitetar, lok. 1, lok. 2. og lok. 2A. Lok. 2B. ligg ikring 20 meter nord for lok. 2 som ligg på den same grusryggen. Lok 1 ligg på ein markert grushaug ikring 100 meter søraust for lok. B, medan lok. 2A ligg på flata mellom lok. 1 og lok. 2 .

TILSTAND	Lokaliteten består av opne erosjonssoner som er sårbare for eventuell aktivitet i området. Elles er tilstanden god.
STRATEGRAFI	Det vart ikkje tatt prøvestikk på lokaliteten, funna er frå overflata.
FUNN	Avslag av flint, kvartsitt og kvarts. Det vart også påvist kokstein i erosjonsflata.
DATERING	Lokaliteten kan ikkje daterast nærmare enn til steinbrukande tid. Men denne lokaliteten kan sannsynleg sjåast i nær samanheng med lok. 2 Halnefjorden som er datert til seinmesolitikum (Indrelid 1994:203).

KJELDER, REFERANSER Rapport, tidlegare undersøkingar og funn, skriftlege kjelder, SEFRAK, informantar, munnleg tradisjon.

Indrelid, S. og B. Aarseth 1970: Kulturhistoriske undersøkelser 1969 i Hein-området, nordøstre del av Hardagervidda. I HTK Undersøkelser på Hardangervidda 1969: 1-204. De arkeologiske museers registreringsteneste. Bergen.

Indrelid, S 1994:Fangstfolk og bønder i fjellet. Bidrag til Hardangerviddas førhistorie 8500-2500 år før nåtid. Universitetets Oldsaksamling Skrifter. Ny rekke. Nr. 17. Oslo

Ledemur for fisketrapp med forbislipp-åpning

Dette dokumentet har et for stort format til å kunne skannes i sin helhet.

For innsyn ta kontakt med arkivet ved Kulturhistorisk museum:

postmottak@khm.uio.no

Fisketrapp


Ny damfront
steinfyllingsdam



0 20 40 60 Meter

aring

aler som istandsettes

Rev.	Forsendringer	Tegnet	Kontrollert	Godkjent	Dato		
Prosjekt Rehabilitering Dam Halne					Målestokk 1:1000		
Tekst Landskapsplan					Tegnet MNJ		
					Kontrollert		
					Godkjent		
Oppdragsgiver	 Statkraft	Tegningsleverandør Inter PARES <small>LANDSKAP - MILJØ - ANALYSE</small>			Dato 01/06-2003		
		Postboks 400 1327 Lysaker	Tlf. 67 12 80 00 Fax 67 12 82 12		Prosjektnr. 02011		
Område	Gruppe	Enhet	Komponent	Del	Format	Journalnr.	Rev.

Dette dokumentet har et for stort format til å kunne skannes i sin helhet.

For innsyn ta kontakt med arkivet ved Kulturhistorisk museum:

postmottak@khm.uio.no

lommeløp



ging av damvange

Dampåbygging
høyre steinfyllingsdam

Snuplass
(Evt. mellomlager)



0 20 40 60 Meter

Rev.	Forandringer	Tegnet	Kontrollert	Godkjent	Dato		
Prosjekt Rehabilitering Dam Halne					Målestokk 1:1000		
Tekst Arealdisponeringsplan					Tegnet MNJ		
					Kontrollert		
					Godkjent		
Oppdragsgiver  Statkraft		Tegningsleverandør  Inter PARES LANDSKAP - MILJØ - ANALYSE			Dato 01/06-2003		
Postboks 400 1327 Lysaker		Tlf. 67 12 80 00 Fax 67 12 82 12			Prosjektnr. 02011		
					Tegningsnr. SG 02011-01		
Område	Gruppe	Enhet	Komponent	Del	Format	Journalnr.	Rev.

71
70

72

80

79 78

75 77

81 82 83 84

85

86

87 88 89 90

92 93

94

134

95

100 101

102 125 126

112 110 108 107

111 109

122 103

123 124

137 136 135

113

114

Permanent båt plass

**Ny damfront
venstre steinfyllingsdam**



Vedlegg 2 / Tilhører
Sak: 06/10711-7**Lokalitet - 90736 - Arkeologisk lokalitet -****Klassifisering****Kategori:** Arkeologisk lokalitet **Art:** Bosetning/aktivitetsområde**Tilhør**R 9073
LR**Stedfesting****Fylke:** Buskerud
Kommune: Nore og Uvdal **1:50.000 kart:** 1515IV HEIN
Gårdsnavn: Uvdal Statsallmenning**Samm**

• Synlig

Registr**Oppretting og ansvar****Registrert****Dato:** 01.06.1969 **Ansvarlig etat:** Buskerud fylkeskommune**Vernest****Lovgru****Utført av:** Svein Indrelid**Instans:****Paragra****Detaljer****Litteraturhenvisning:**

Indrelid, S. og Aarseth, B 1970: Kulturhistorisk undersøkelser 1969 i Hein.området, nordøstre del av Hardangervidda. HTK undersøkelser på Hardangervidda 1968: 1-204. De arkeologiske museers registreringsteneste. Bergen. Indrelid, S 1994: Fangstfolk og bønder i fjellet. Bidrag til Hardangerviddas førhistorie 8500-2500 år før nåtid. Universitetets Oldsaksamling Skrifter. Ny rekke. Nr. 17. Oslo. Se også Kulturhistoriske registreringar, Hordaland fylkeskommune, Kultur- og idrettsavdelinga Rapport 12-2003 - Rehabilitering Dam Halne, Halnefjorden, Nore og Uvdal kommune.

Beskrivelse:

Lokalitet 1, se litteratur.

Orientering:

Ligger på nordvestsiden av utløpsosen i Halnefjorden.

Funnreferanse:

Målt inn med totalstasjon i 2003. UTM32 WGS84 32V436348 UTM6691745

Merknad:

---16.03.2005: Detaljene for hvem og eksakt når denne lokaliteten første gang ble registrert er ikke sjekket opp mot registreringsrapport.

Enkeltminne - 90736-1 - Arkeologisk enkeltminne - Bosetningsspor -**Klassifisering**

Kategori: Arkeologisk enkeltminne **Art:** Bosetningsspor
Opprinnelig funksjon: Bolig/bosetning
Hovedgruppe: Ikke
næringstilknyttet/privat

Tilhører

R 90736 E
L R 1 E

Stedfesting

Fylke: Buskerud
Kommune: Nore og Uvdal

Sammer

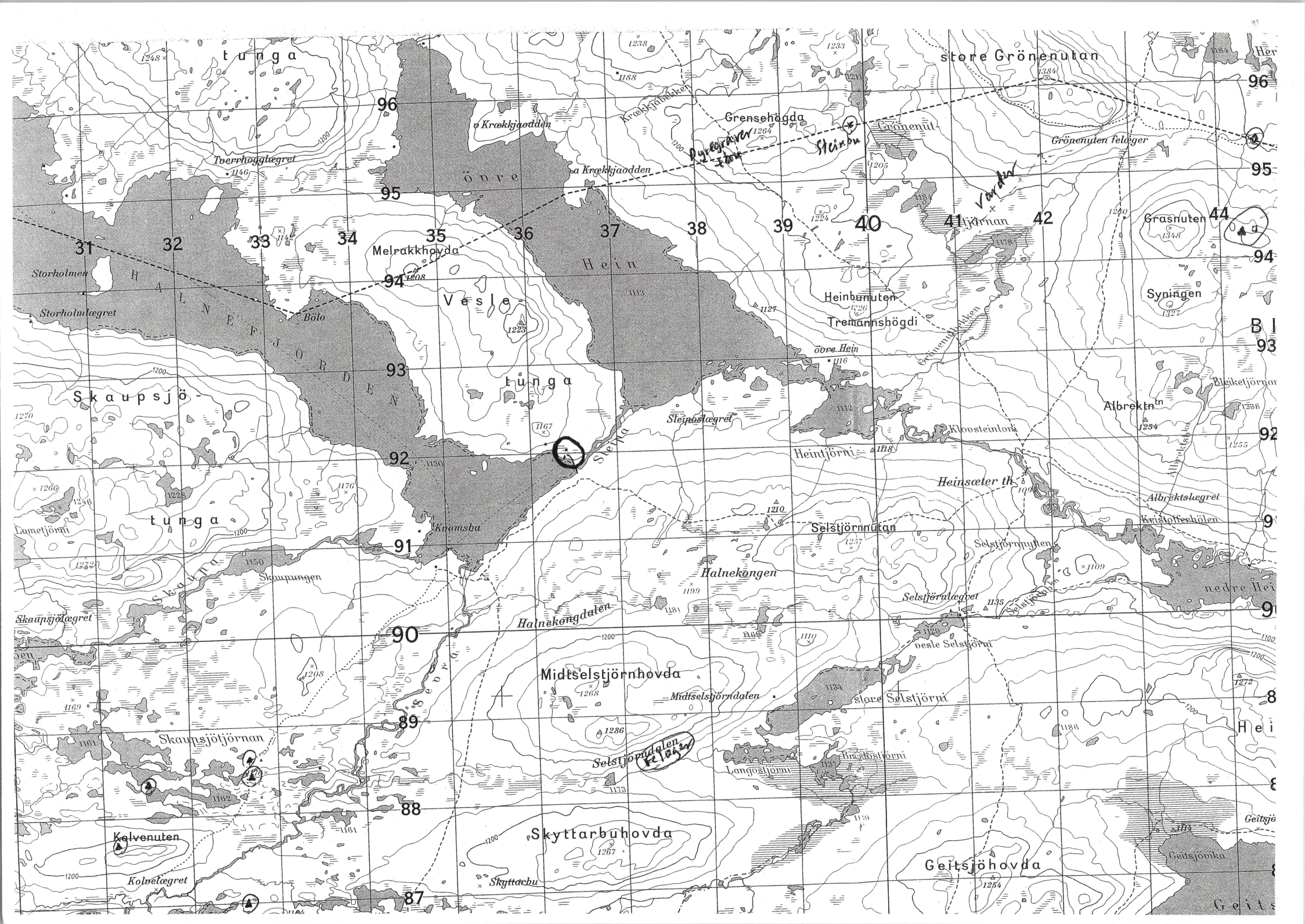
Vernestat
Lovgrunnl
Paragraf:

Datering

Datering: Steinalder **Metode:** Typologisk
Eksakt datering: **Kvalitet:** Dokumentert

Detaljer**Beskrivelse:**

Lokalitet som er delvis ødelagt av grustak. 33 kvadratmeter utgravd i 1971. Følgende funnummer i tilveksten til Kulturhistorisk museum, Oslo: C32746, C33481, C33745, C33746, C33747.



Lokalitet - 90737 - Arkeologisk lokalitet -**Klassifisering**

Kategori:	Arkeologisk lokalitet	Art:	Bosetning/aktivitetsområde
------------------	-----------------------	-------------	----------------------------

TilhørR 9073
L R**Stedfesting**

Fylke:	Buskerud	1:50.000 kart:	1515IV HEIN
Kommune:	Nore og Uvdal		
Gårdsnavn:	Uvdal Statsallmenning		

Samm

• Synlig c

Registr**Oppretting og ansvar****Registrert**

Dato:	01.06.1969	Ansvarlig etat:	Buskerud fylkeskommune
--------------	------------	------------------------	------------------------

Vernest**Lovgru****Paragra**

Utført av:	Svein Indrelid	Instans:	
-------------------	----------------	-----------------	--

Detaljer**Litteraturhenvisning:**

Indrelid, S. og Aarseth, B 1970: Kulturhistorisk undersøkelse 1969 i Hein.området, nordøstre del av Hardangervidda. HTK undersøkelser på Hardangervidda 1968: 1-204. De arkeologiske museers registreringsteneste. Bergen. Indrelid, S 1994: Fangstfolk og bønder i fjellet. Bidrag til Hardangerviddas førhistorie 8500-2500 år før nåtid. Universitetets Oldsaksamling Skrifter. Ny rekke. Nr. 17. Oslo. Se også Kulturhistoriske registreringar, Hordaland fylkeskommune, Kultur- og idrettsavdelinga Rapport 12-2003 - Rehabilitering Dam Halne, Halnefjorden, Nore og Uvdal kommune.

Beskrivelse:

Lokalitet 2, se litteratur

Orientering:

Ligger på nordvestsiden av utløpsosen i Halnefjorden

Funnreferanse:

Målt inn med totalstasjon i 2003. UTM32 WGS84 32V 436285 UTM6691769

Merknad:

---16.03.2005: Eksakt registreringsdato og hvem som har registrert lokaliteten er ikke sjekket i forhold til registreringsrapport.

Enkeltminne - 90737-1 - Arkeologisk enkeltminne - Bosetningsspor -**Klassifisering**

Kategori: Arkeologisk enkeltminne **Art:** Bosetningsspor
Opprinnelig funksjon: Bolig/bosetning
Hovedgruppe: Ikke
næringstilknyttet/privat

Tilhører

R 90737 E
LR 1 E

Stedfesting

Fylke: Buskerud
Kommune: Nore og Uvdal

Sammenheng

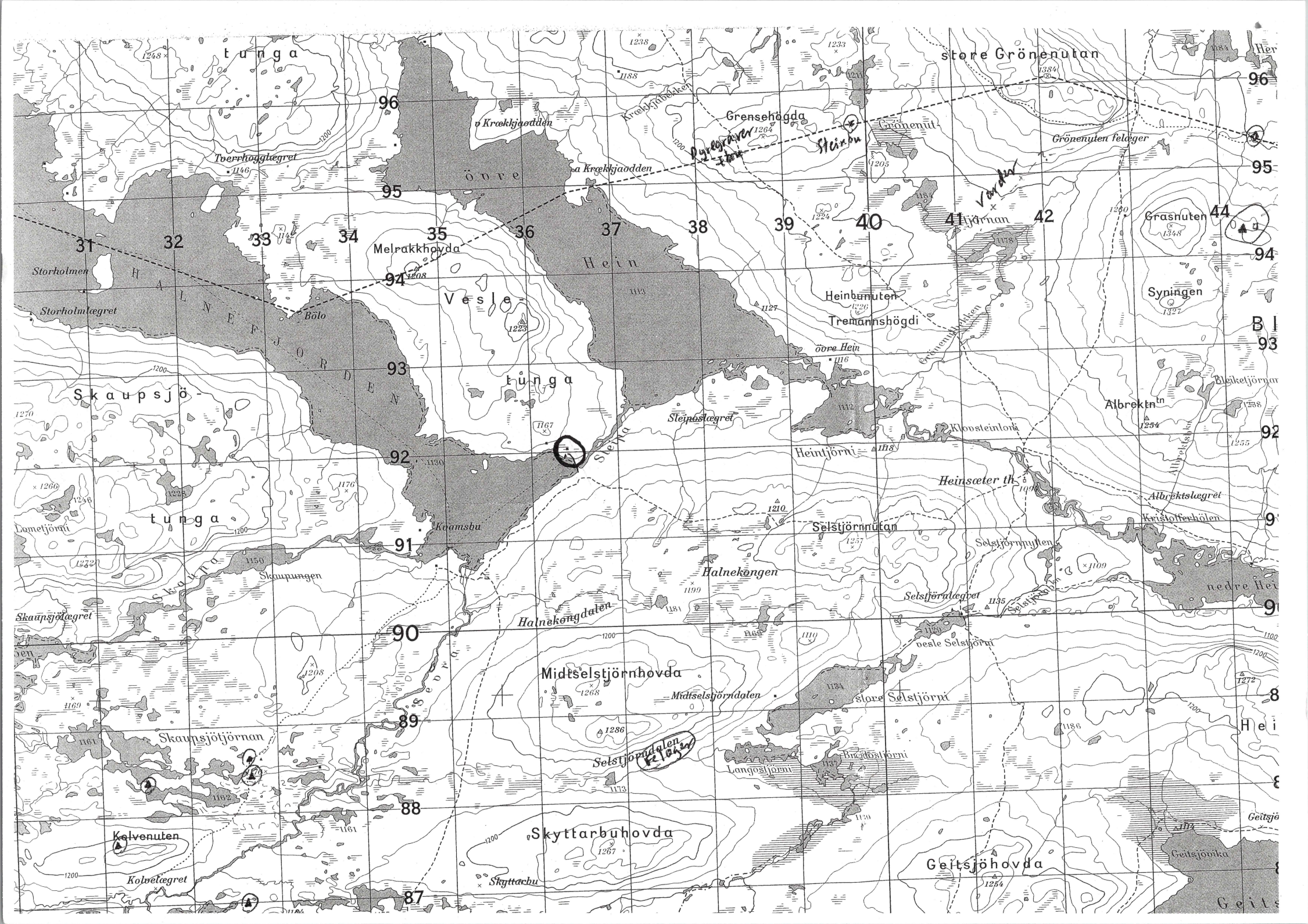
Vernestatus:
Lovgrunnlag:
Paragraf:

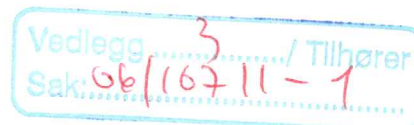
Datering

Datering: Steinialder **Metode:** Typologisk
Eksakt datering: **Kvalitet:** Dokumentert

Detaljer**Beskrivelse:**

Lokaliteten ligger på en markert gruskolle. 24,5 kvadratmeter utgravd i 1971. Følgende funnummer i tilveksten til Kulturhistorisk museum, Oslo: C32748, C33482, C33748.





Lokalitet - 90734 - Arkeologisk lokalitet -

Klassifisering

Kategori: Arkeologisk lokalitet **Art:** Bosetning/aktivitetsområde

Tilhør

R 9073

L R

Stedfesting

Fylke: Buskerud
Kommune: Nore og Uvdal **1:50.000 kart:** 1515IV HEIN
Gårdsnavn: Uvdal Statsallmenning

Samm

• Synlig c

Registr

Oppretting og ansvar

Registrert

Dato: 30.09.2003 **Ansvarlig etat:** Buskerud fylkeskommune

Vernest

Lovgrun

Paragra

Utført av: Vigdis Berge **Instans:**

Detaljer

Litteraturhenvisning:

Kulturhistorisk registreringar, Hordaland fylkeskommune, Kultur- og idrettsavdelinga. Rehabilitering, dam Halne, Sleipa, Halnefjorden, Nore og Uvdal kommune. Rapport 12-2003.

Beskrivelse:

Steinalderlokalitet 2A. Ligger like ved tidligere registrert og delvis utgravd lokalitet 2 ved Halnefjorden (se Svein Indrelid 1994).

Terrengbeskrivelse:

Åpent høyfjellslandskap med avrunda og utflata overflateformer, karakterisert som vidde.

Orientering:

Lokaliteten ligger nordvest for utløpsosen i Halnefjorden. Ligger på en større flate mellom en grusrygg i vest og en grushaug i øst. ca 26 meter nord for lokaliteten ligger en mindre hytte, i sør Halnefjorden. Lokaliteten ligger ca 30m nordøst for brygge.

Funnreferanse:

UTM32 WGS84 innmålt med totalstasjon 32V436306 UTM6691763 Innmålingen gjelder prøvestikk 1 på denne lokaliteten.

Enkeltminne - 90734-1 - Arkeologisk enkeltminne - Bosetningsspor -**Klassifisering**

Kategori: Arkeologisk enkeltminne **Art:** Bosetningsspor
Opprinnelig funksjon: Bolig/bosetning
Hovedgruppe: Ikke næringstilknyttet/privat

Tilhører

R 90734 E
L R 1 E

Stedfesting

Fylke: Buskerud
Kommune: Nore og Uvdal

Sammenheng

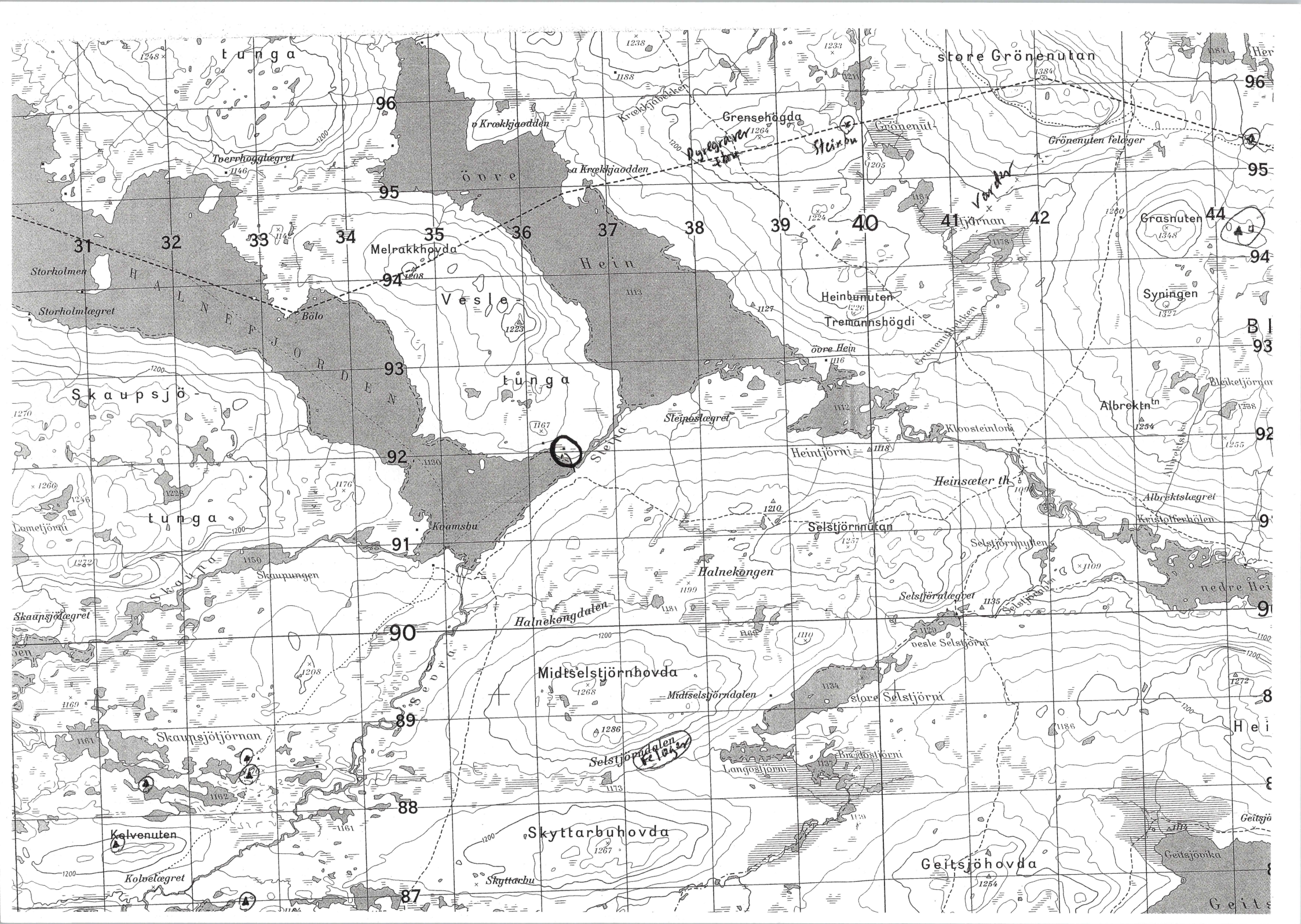
Vernestatus:
Lovgrunnlag:
Paragraf:

Datering

Datering: Steinalder **Metode:** Typologisk
Eksakt datering: **Kvalitet:** Sannsynlig

Detaljer**Beskrivelse:**

Det ble tatt 30 prøvestikk på flaten, hvorav bare ett gav funn. Det var 38 flintgjenstander i dette ene prøvesticket. Halv meter fra prøvesticket ble det funnet flint på overflaten. Sannsynligvis svært avgrenset lokalitet på 1x2 meter. Lokaliteten ligger på en lavereliggende flate mellom to tidligere registrerte lokaliteter, lok. 1 og lok. 2 (se Svein Indrelid 1994).



Lokalitet - 90735 - Arkeologisk lokalitet -**Klassifisering****Kategori:** Arkeologisk lokalitet **Art:** Bosetning/aktivitetsområde**Tilhør**

R 9073

L R

Stedfesting**Fylke:** Buskerud
Kommune: Nore og Uvdal **1:50.000 kart:** 1515IV HEIN
Gårdsnavn: Uvdal Statsallmenning**Samm**

• Synlig c

Registr**Oppretting og ansvar****Registrert****Dato:** 30.09.2003 **Ansvarlig etat:** Buskerud fylkeskommune**Vernest****Lovgrun****Paragra****Utført av:** Vigdis Berge, Tore Bjørgo**Instans:****Detaljer****Litteraturhenvisning:**

Kulturhistoriske registreringar, Hordaland fylkeskommune, Kultur- og idrettsavdelinga. Rehabilitering, dam Halne, Sleipa, Halnefjorden, Nore og Uvdal kommune. Rapport 12-2003.

Beskrivelse:

Steinalderlokalitet 2B. Denne ligger ca 20m nord for lok. 2 som tidligere er delvis utgravd (se Svein Indrelid 1994).

Terrengbeskrivelse:

Åpent høyfjellslandskap med avruna og utflata overflateformer, karakterisert som vidde.

Orientering:

Lokaliteten ligger nordvest for utløpsosen i Halnefjorden og på en grusrygg. Lokaliteten ligger ca 60m nord for brygge og 20m vest for en mindre hytte.

Funnreferanse:

UTM32 WGS84 Innmålt med totalstasjon. 32V436281 UTM6691805

Enkeltminne - 90735-1 - Arkeologisk enkeltminne - Bosetningsspor -**Klassifisering**

Kategori: Arkeologisk enkeltminne **Art:** Bosetningsspor
Opprinnelig funksjon: Bolig/bosetning
Hovedgruppe: Ikke næringstilknyttet/privat

Tilhører

R 90735 E
L R 1 E

Stedfesting

Fylke: Buskerud
Kommune: Nore og Uvdal

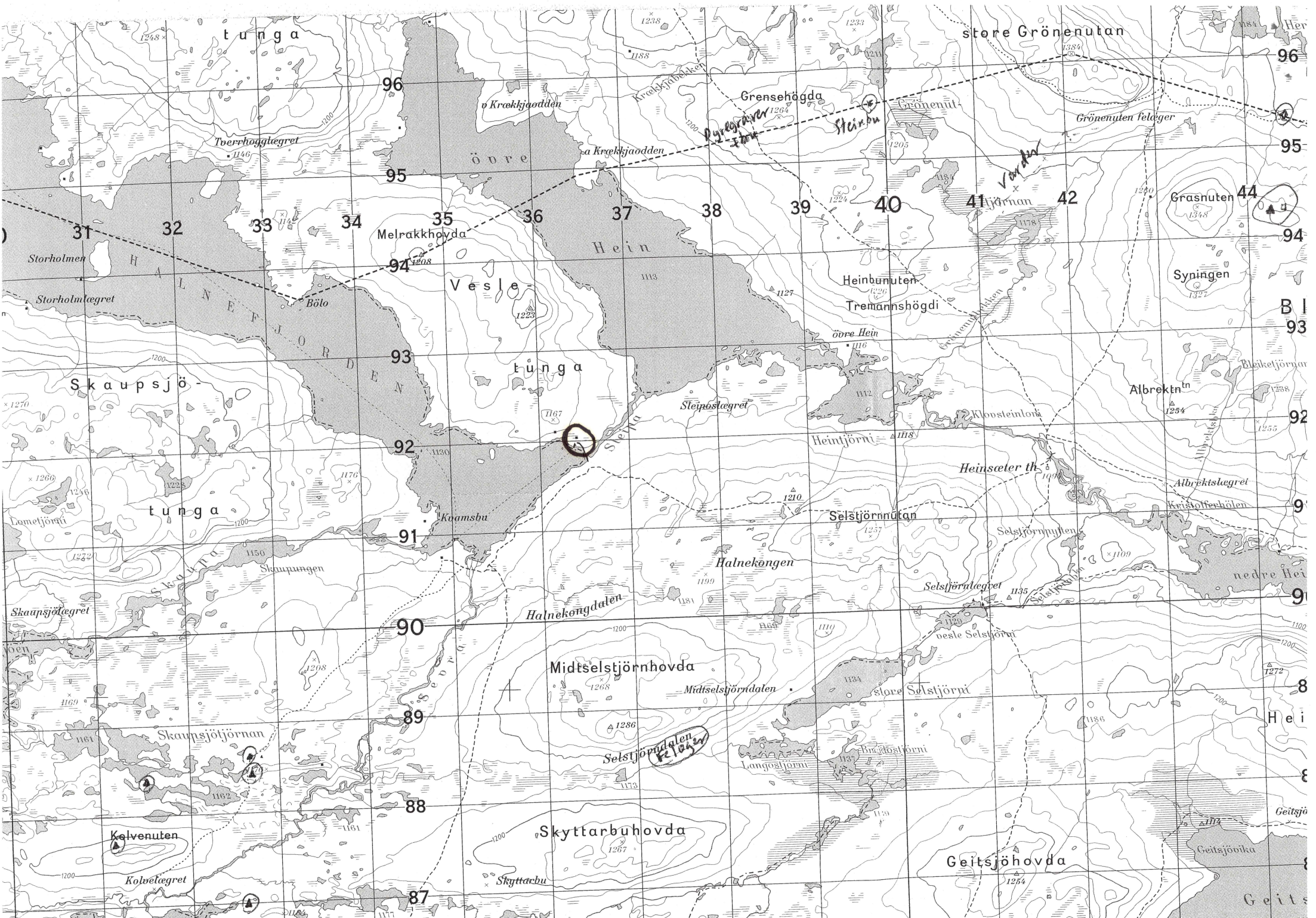
Sammer**Vernestat****Lovgrunnl****Paragraf:****Datering**

Datering: Steinialder **Metode:** Typologisk
Eksakt datering: **Kvalitet:** Sannsynlig

Detaljer**Beskrivelse:**

Det ble søkt i erosjonsflatene langs hele grusryggen, men bare en konsentrasjon ble påvist. Denne ble definert som egen lokalitet da det ikke ble gjort funn mellom denne og den tidligere kjente lok. 2. Det ble ikke tatt prøvestikk. Baser på overflatefunn har lokaliteten en utstrekning på ca 10m. På lokaliteten ble det funnet avslag av flint, kvartsitt og kvarts, Det ble også påvist skjørbrent stein.





tunga

store Grønenuten

Grensehøgda

Tverrhøggtorget

övre

Grønenuten

Grønenuten felager

Melrakkhøvida

Hein

Jørnan

Grasnuten

Syningen

Storholmen

Storholmteget

Bölo

Vesle

Heinbunuten

Tremannshøgdi

Skaupsjø

tunga

Steipostegret

Heinjörni

Albrektn

tunga

Koamsbu

Heinsæter th

Seltjønnuten

Albrektslegret

Skaupsjøteget

Skaupungen

Halnekongen

Seltjørdalen

Kristofeshölen

90

Halnekongdaten

Midtseltjørdalen

Midtseltjørdalen

store Seltjønn

nedre Hein

Skaupsjøtjörnan

Seltjørdalen

Langseltjønn

Bucstjörni

Kalvenuten

Skyttarbu

Geitsjøhovda

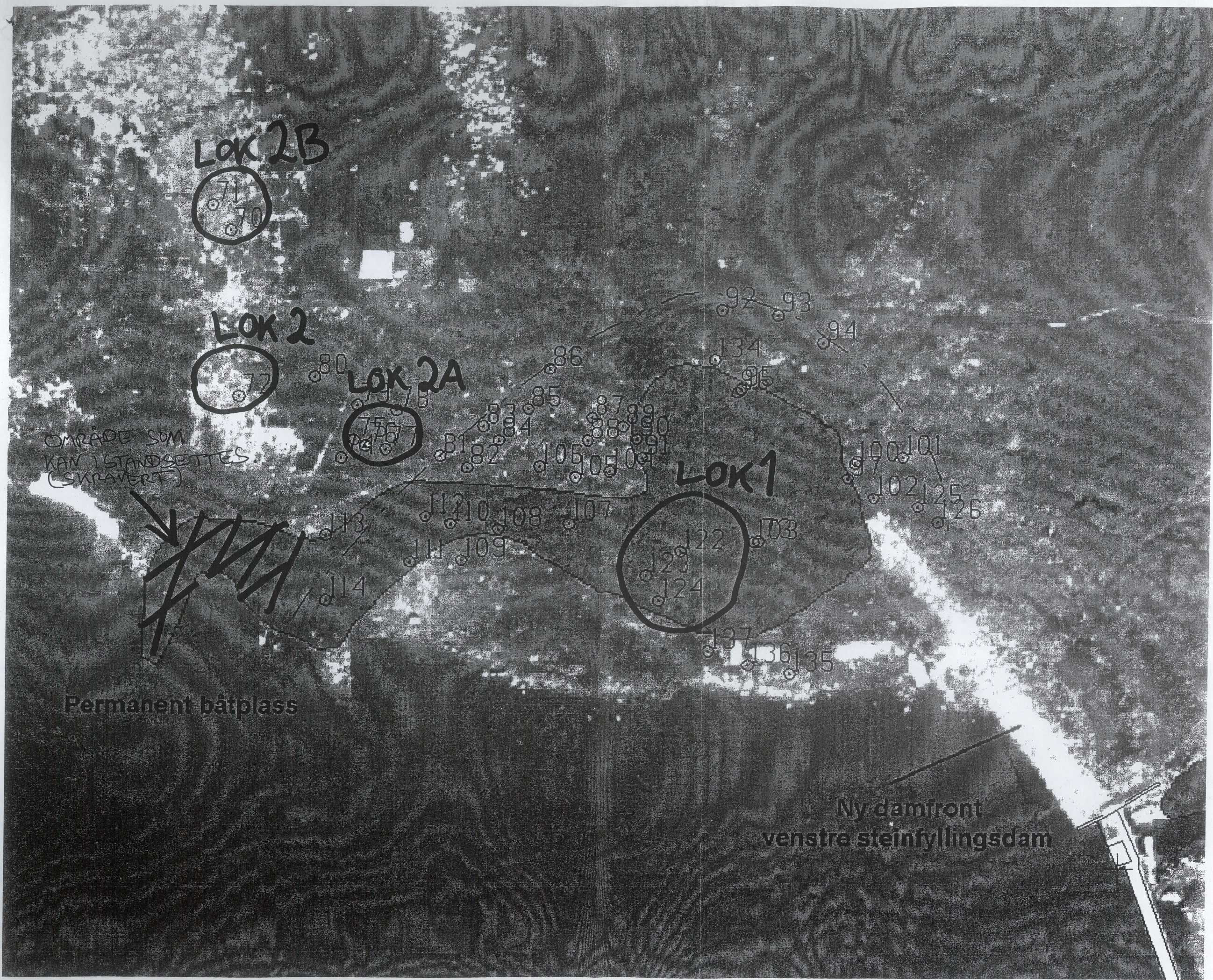
Geitsjøbuka

Kolvelteget

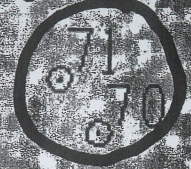
Skyttarbu

1254

Geits



LOK 2B



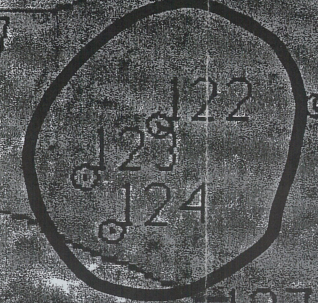
LOK 2



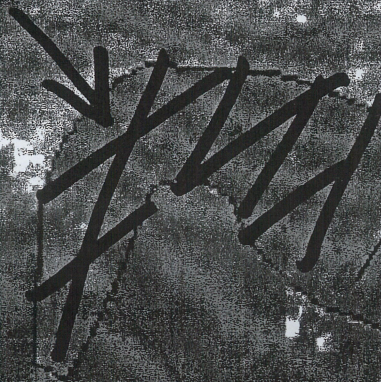
LOK 2A



LOK 1



OMRÅDE SOM
KAN I STANDSETTES.
(SKRAVERT)



Permanent båt plass

Ny damfront
venstre steinfyllingsdam

