



UNIVERSITETET
I OSLO

ARKIV

UNIVERSITETETS KULTURHISTORISKE MUSEER

*Oldsaksamlingen, Vikingskipshuset, Myntkabinettet,
Etnografisk museum*

Postboks 6762 St Olavs plass
N-0130 Oslo

Sigurd Teigen
V/Ål helse- og sosialsenter
3570 Ål

Besøksadresse
St. Olavs gate 29

Telefon: 22 85 19 00

Telefaks: 22 85 19 38

E-mail: zanettet@ukm.uio.no

Deres ref:

Vår ref: ~~01/2329~~ 02/2934-2

Saksbehandler: Zanette T. Glørstad

14.05.2002

Vedr. funn av jernøkser på Torebråten, Torpovegen 97, Ål kommune, Buskerud.

Universitetets kulturhistoriske museer (UKM), Oldsaksamlingen mottok via Ål Bygdamuseum i 2001 seks jernøkser fra vikingtid, som De hadde vært med på å finne i 1940. Vår behandling av funnet er nå avsluttet, og det er innlemmet i våre samlinger. Vi kan opplyse om at øksene har fått museumsnummer C52804/1-6 i vårt system.

Vi viser til tidligere korrespondanse, og vil enda en gang få understreke at vi setter stor pris på at De meldte fra om funnet til nærmeste museum. Som takk følger vedlagt vårt takkediplom og fotografier av øksene.

Med vennlig hilsen

*for Zanette T. Glørstad
Ingunn Marie Røstad*

Ellen Høigård Hofseth
Seksjonsleder

Zanette T. Glørstad
Museumskonsulent

Kopi: Prof. Heid Gjøstein Resi, Oldsaksamlingen, UKM.
Lil Gustafson, Fornminneseksjonen, UKM.
Buskerud fylkeskommune, Kulturavdelingen.
Tor Warberg, Ål Bygdamuseum.



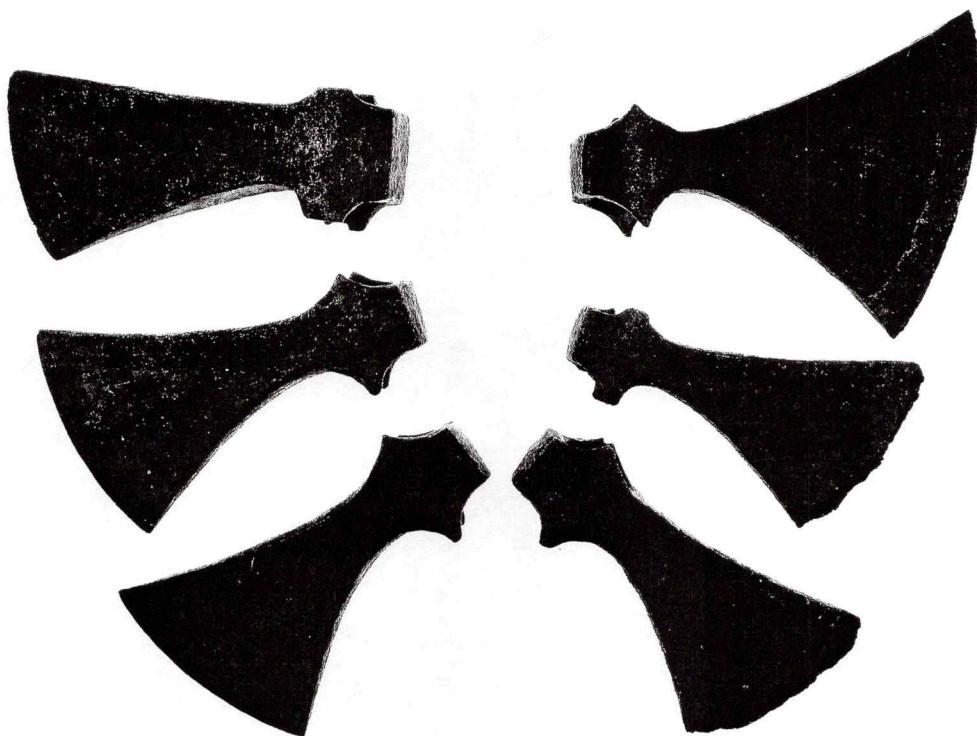
UNIVERSITETETS
KULTURHISTORISKE MUSEER
OLDSAKSAMLINGEN

takker

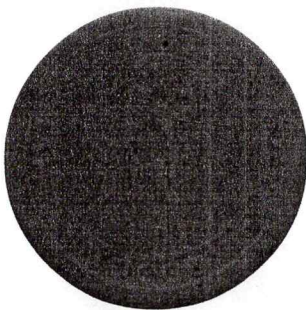
Sigurd Teigen

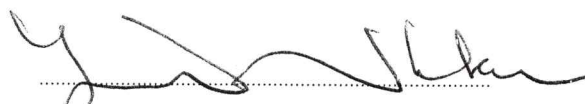
for

jernøkser fra vikingtid
museumsnr. C.52804/1-6
Torebråten, Torpo
Ål kommune, Buskerud

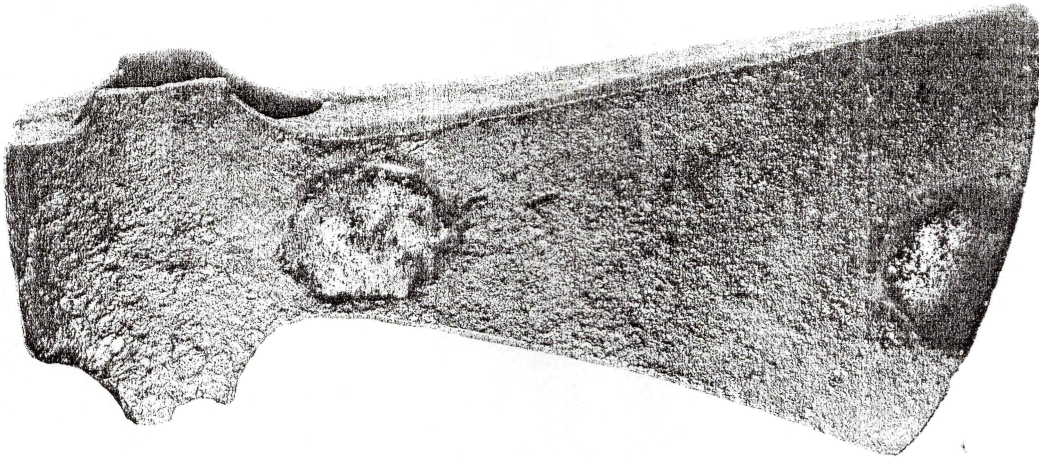


Oslo 14.05.2002

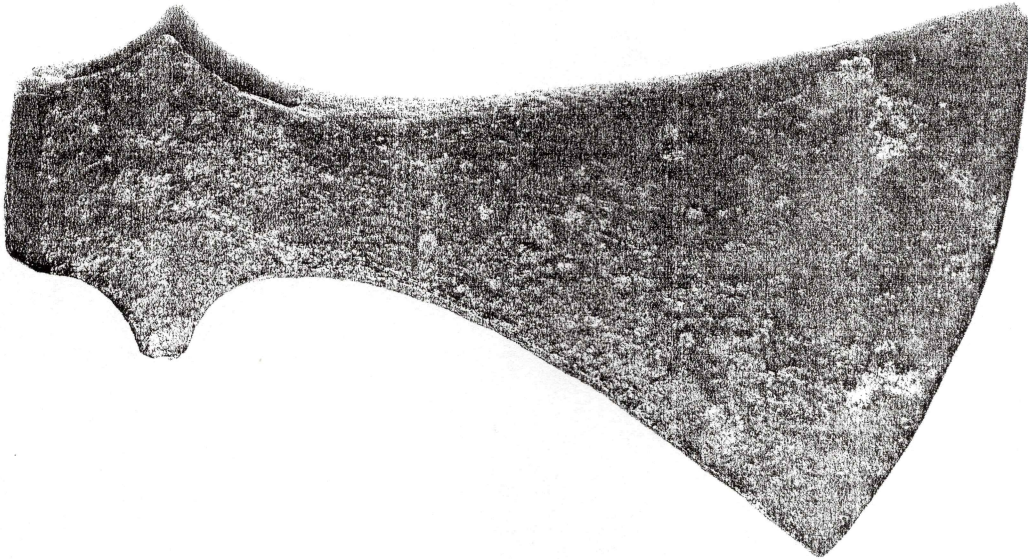



.....
Museumsdirektør

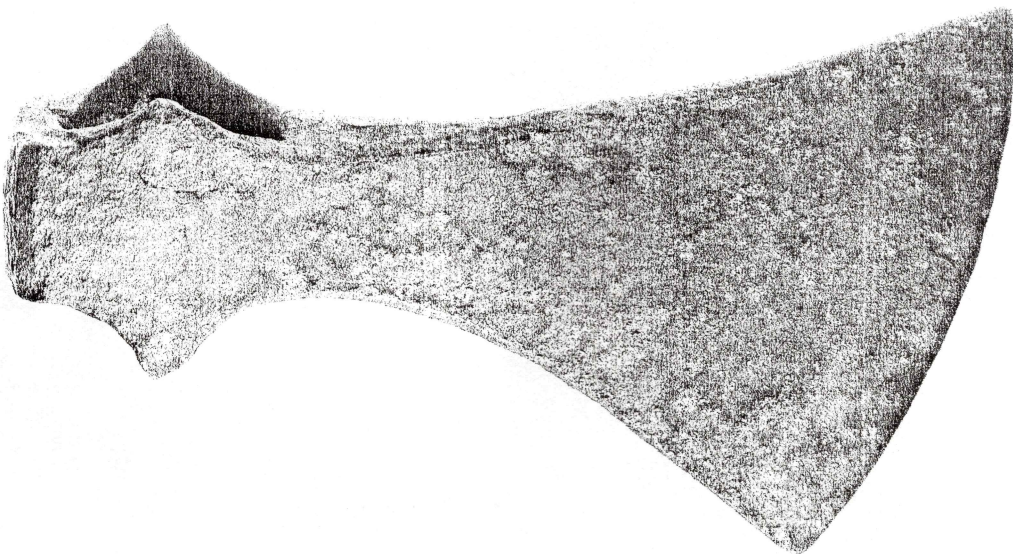
Egil Mikkelsen



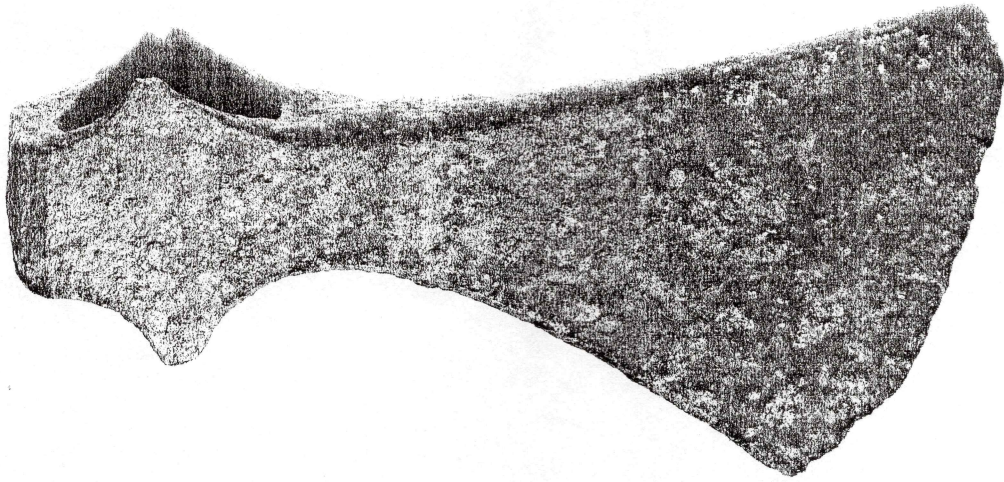
C 52804/1
Neg. nr. 25847-4



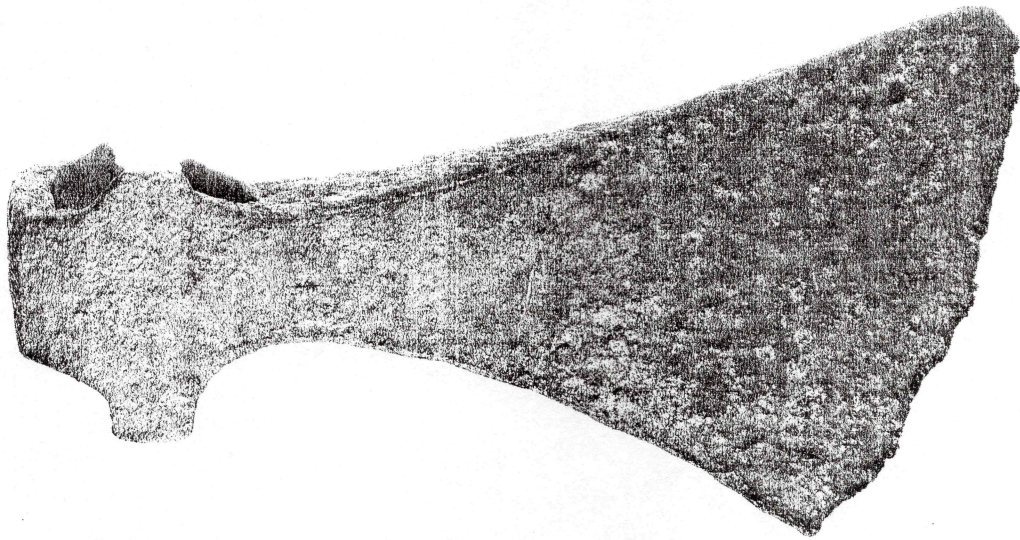
C 52804/2
Neg. nr.
25847-6



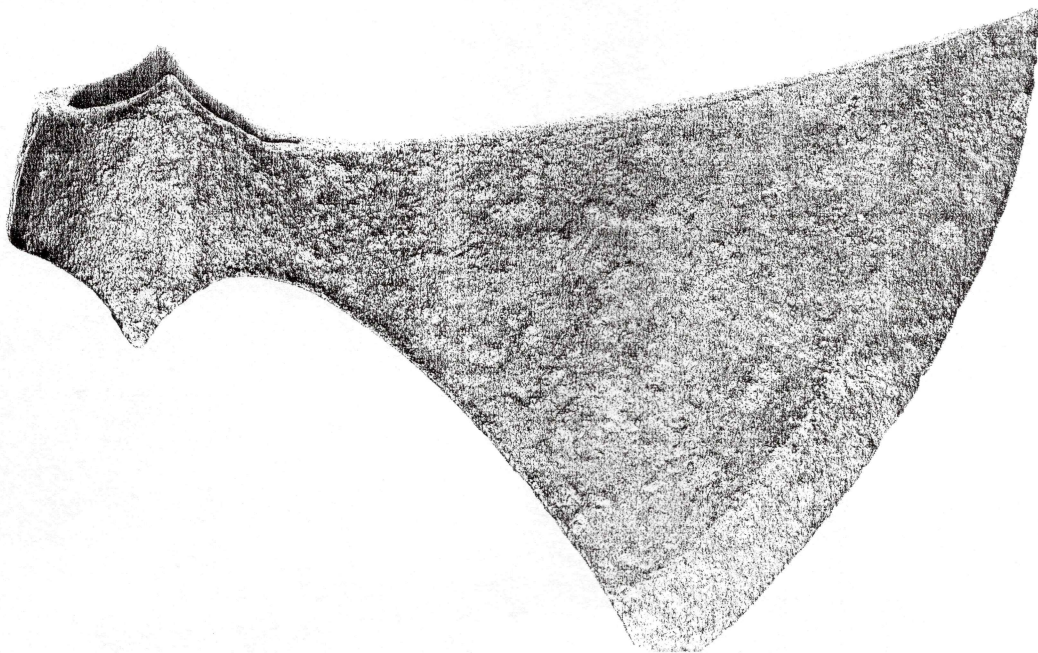
C 52804/3
Neg. nr.
25847-3



C 52804/4
Neg. nr. 25847-1

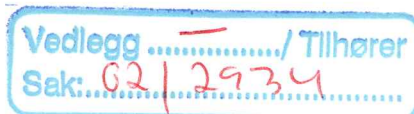


C 52804/5
Neg. nr. 25847-2



C 52804/6
Neg. nr. 25847-6

(Aks.nr. 2001/09) C 52804/1-6



Løsfunn fra vikingtid, funnet på "TOREBRÅTEN", TORPOVEGEN 97, ÅL K., BUSKERUD.

- 1) **Øks** av jern, nærmest som Petersen 1919 type K, fig. 42. Øksen har et forholdsvis langt blad, som er lite utsvunget. Oversiden av bladet er nærmest rett, og undersiden kun svakt utsvunget, eggen er følgelig skjev. Øvre og nedre skafthullfliker er plassert tilnærmet rett ovenfor hverandre, og er rett avskårne. En av de nederste skafthullflikene er skadet, og et mindre parti av denne mangler. Øksen er ytterligere skadet gjennom metallurgiske undersøkelser utført av A.Espelund. Som følge av undersøkelsene finnes to blankpolerte "etsede" felt på øksens ene side, ett ved eggen og ett nær skafthullet. Begge felt er omtrent 2,5 cm i diameter. I tillegg finnes to jevne hakk på hver side av bladet, ca. 0,5 cm. lange og 0,1 cm brede, trolig er også disse årsaket av Espelunds undersøkelser. Typen dateres til 900-tall. Øksas l. er 18,8 cm. hvorav bladet er ca. 13,5 cm. Bladets b. 9,4 cm (egg), og 3,7 (nærmest skafthullet). Bladets t. ved skafthullet 3,4 cm. Vekt: 1420,5 g.
- 2) **Øks** av jern, nærmest som Petersen 1919 type M, fig. 44, men skiller seg fra typeeksemplaret ved å ha symmetrisk plasserte skafthullfliker. Sterkt utsvunget blad, spissede skafthullfliker. Øksen er godt bevart. L 19,2 cm, hvorav bladet er ca. 14,2 cm. Typeeksemplaret antas å vesentlig tilhøre 1000-tallet. Bladets b. 16,2 cm (egg), og 2,7 (nærmest skafthullet). Bladets t. ved skafthullet 1,5 cm. Vekt: 748,8 g.
- 3) **Øks** av jern, som Petersen 1919 type H, fig. 39. Øksen har en slank form, smal ved skafthullpartiet og med utsvungne sider. Undersiden av bladet er noe mer utsvunget enn oversiden, og øksen har dermed noe skjev egg. Skafthullflikene er spisse og plassert jevnt overfor hverandre. Et lite stykke av øverste egghjørne mangler, i tillegg en mindre skade på en av de nederste skafthullfliker. Noe korrosjon på overflaten, ellers er øksen godt bevart. Datering: 900-tallet L 17,8 cm, hvorav bladet er ca. 13,0 cm. Bladets b. 11,0 cm (egg), og 2,8 (nærmest skafthullet). Bladets t. ved skafthullet 2,4 cm. Vekt: 947,2 g.
- 4) **Øks** av jern, som Petersen 1919, type H, fig. 39. Nærmest identisk som foregående. Øvre og nedre skafthullfliker på ene side er tydelig mindre enn skafthullflikene på andre side. Noe korrosjon på overflaten, ellers godt bevart. Datering: 900-tallet. L 17,7 cm, hvorav bladet er ca. 13,0 cm. Bladets b. 11,3 cm (egg), og 2,9 (nærmest skafthullet). Bladets t. ved skafthullet 2,2 cm. Vekt: 837,3 g.
- 5) **Øks** av jern, nærmest som Petersen 1919, type H, fig. 39. Lik form som de to foregående. Øksen har slett og flat overflate på ene siden, og forsenkninger og groper på andre siden. Den ujevne flaten skyldes trolig korrosjonsskader, som på et tidspunkt er fjernet og overflaten dermed skadet. På samme side er øverste og nederste skafthullflik også skadet, og mindre stykker av disse mangler. Nederste skafthullflik har korrosjonsskader med gjennombrutt hull. Eggen skadet, og nederste egghjørne mangler. Datering: 900-tallet. L. 17,5 cm, hvorav bladet er ca. 12,5 cm. Bladets b. 9,9 cm (egg), og 2,9 (nærmest skafthullet). Bladets t. ved skafthullet 2,5 cm. Vekt: 746,5 g.
- 6) **Øks** av jern, nærmest som Petersen 1919 type L, fig. 43. Svært lik de foregående, men med rett avskårne skafthullfliker. Har samme type korrosjonsskader som 4), med slett overflate på ene siden, mens overflaten på andre siden har groper og forsenkninger. Øvre og nedre skafthullflik på denne siden avbrutt. Eggen skadet og et mindre parti nederst på eggen mangler. Datering: 900-tallet. L. 16,1 cm, hvorav bladet er ca. 11,5 cm. Bladets b. 9,5 cm (egg), og 2,3 (nærmest skafthullet). Bladets t. ved skafthullet 2,1 cm. Vekt: 475,2 g.

Funnet ved omlegging av riksveg 7, høsten 1940. Opplyst funnet på "Torebråten", som i dag gjenfinnes på Torpevegen 97. Det skal opprinnelig ha vært funnet ni økser på stedet, men kun seks av øksene er innkommet. Innlevert til Ål Bygda-museum av Sigurd Teigen og Håkon Øyno. Innkommet ved Ellen Høigård Hofseth i 2001. Tidl brev vedrørende funnet, samt notat fra A. Espelund datert 15.8. 1994, i top.ark.