

UNIVERSITETETS KULTURHISTORISKE MUSEER		
Universitetet i Oslo		
Saksb.	12 DES. 2003	Kopi
Ark.	0605	
Saksnr. 03/12585	Dok.nr.: 1	

## RAPPORT FRA ARKEOLOGISK REGISTRERING

# ARKIV

<b>Fylke</b>	<b>Buskerud</b>
<b>Kommune</b>	<b>Ringerike</b>
<b>Gnr/Bnr, Navn</b>	<b>132/3 Lo (med Lo lille) og 132/5 Nedre jordet</b>
<b>Saksnr.</b>	<b>03/02384-3 714</b>
<b>Gjelder</b>	<b>Arkeologisk registrering i forbindelse forslag til reguleringsplan 297, idrettsanlegg i Haugsbygd</b>
<b>Kartreferanse</b>	<b>1815 III Hønefoss M 711 kart CK 051-5-2 og CK 051-5-4 ØK-kart</b>
<b>Utført dato</b>	<b>11.08.03. – 25.08.03.</b>
<b>Utført av</b>	<b>Kjell E Sønsterud, Buskerud fylkeskommune, Utviklingsavdelingen</b>
<b>Vedlegg</b>	<b>Utsnitt av ØK kart Utsnitt av M 711 kart Kart med inntegnede områder for bakkeplanering Kart med sjakter og strukturer Plantegninger</b>

### **Formål og bakgrunn for undersøkelsen**

I forbindelse med forslag til reguleringsplan for idrettsanlegg i Haugsbygd samt planlagte eldreboliger ble det mandag 11.08.03. satt i gang en arkeologisk undersøkelse av planområdet.

Formålet med denne undersøkelse var å påvise og avklare forholdet til automatisk fredede kulturminner.

## **Bemanning og tidsbruk**

Undersøkelsen ble i all hovedsak utført av Kjell E Sønsterud. I tillegg var Nils Ole Sundet tilknyttet registreringen i to dager. Det ble således brukt 97,5 timeverk i felt og 15 timer til etterarbeid.

## **Topografi/grunnforhold**

Topografisk sett kan man i all hovedsak si av området fremstår som to høydeterrasser, en i vest og en i øst, med et nord – sydorientert dalsøkk mellom. Fra Terrassen i øst og til Terrassen i vest faller terrenget noe av mot vest.

Området er fremstår i dag som dyrket mark, men dalsøkket mellom høydeterrassene var kun bevokst med ugress og i henhold til grunneierne var dette tidligere en myr som var drenert. Øst for området ligger Lo – gårdene og syd ligger det et boligfelt, i øst ligger det bebyggelse og i nord er det dyrket mark. Området fremstår som et åpent kulturlandskap med god sikt.

Grunnforholdene viste seg å være svært varierende innenfor planområdet. Over størsteparten av området besto således grunnen av fjell ("skal fjell"). Dette fjellet var stedvis svært porøst og stedvis noe mer hardt, men fremdeles til dels oppløst. Fargen på fjellet varierte noe fra lysegrått til mørk grått med klart avgrensede striper av alunskifer. I tillegg var det mye jernmalm i fjellet som fremsto som lysebrun og som ga utslag på metaldetektoren. Inne i mellom fjelpartiene dukket det opp områder med gul sand i blandet relativt store mengder stein. I et område ble det også påtruffet et lag bestående av lysgrå kompakt leire.

I tillegg til dette var stedvis matjordlaget opp til 1 m. tykt grunnet bakkeplanering. Denne bakkeplanering fant sted i 1953 og ble utført med bulldoser, og i henhold til grunneier på Lo ble da matjordlaget først fjernet og ujevnheter i terrenget planert ut for så å legge tilbake matjordlaget. (Se eget vedlegg).

### Tidligere arkeologiske registreringer

Innenfor selve planområde var det ikke tidligere registrert automatisk fredede kulturminner, men i området rundt er det registrert et stort antall fornminner, både faste og løsfunn. Av disse er det to funn som skiller seg ut og det er Gjerundbo-funnet og Sætrang-funnet.

På Gjerundbo ble det i 1943 gjort et meget spesielt funn i en gravhaug som nå er fjernet (grav 1 C nummer 27317 a-r). I denne graven ble det således funnet et sverd, bronsedoppsko, 2 spyd, 2 økser, 8 piler, hjelm, ringbrynje, 4 skjoldbuler, 3 spillebrikker, 2 terninger, 2 stighbøyler, 2 sporer, 5 bisler, rembeslag, isbrodd, 3 remspanner, rangle, 5 jernkroker, plogjern(?), saks, sigd, 2 bryner, 3 kniver, celt (holøks), fil, jernkjele, jernhank, skjæring (?), jernkrok, hvirvel, stekepanne, jernten, ildstål, 2 ”brannfot”, skrinslå, hengelås, flere skrinhengslser, jernbeslag til skrin, diverse små jernbeslag og stenger, 2 spiker, 1 klinknagle, brente bein og kull,

I grav 2, C nummer 27317 s-v, ble det funnet et sverd, et enegget sverd, spydspiss, øks og bisset.

Dette funnet er datert til vikingtid, ca. 900 e. Kr.

Også på Sætrang ble det gjort et oppsiktsvekkende funn. Her ble det i en grav C nummer 614-44, 29881, 30258 og 30864 funnet 5 gullfingerringe, 2 sølvfingerringe, ca. 900 glassperler, 3 spinnehjul, sølvperle, 16 spillebrikker, glassbeger, 5 – 6 trespann med bronsebeslag, flere leirkar, jernhank, jernringer, jernstift, treskåler, drikkehornsbeslag, øreskje, pinsett, praktbelte av lær med sølvblikk og innfelt glass, sverd i skjede, skjedebeslag, 5 spydspisser, 2 skjoldbuler, knivskaft, kniver, saks, bronsebeslag, bronsespanner, knapp, remspanne, nål, ildjern, beltestein, steinøksfragmenter, tøyrester, knokler, lær, pelsrester, samt en bautastein.

Dette funnet er datert til folkevandringstid ca. 400 e. Kr.

I tillegg til disse to funnene er det registrert en rekke andre automatisk fredede kulturminner, både faste fornminner og funn av gjenstander (løsfunn).

I området Sætrang – Klekken – Haug – Hval og Knestang er det således registrert 84 gravhauger/røyser, 6 steinøkser, 1 sandsteinsbryne, 1 bautastein, 1 stein med runeinskripsjon, 1 pilsiss av jern, 1 mosaikkperle samt to mulige dyregraver.

Dette utgjør en funntetthet som må kunne betegnes som en sjeldenhet i norsk målestokk og oppviser en aktivitet fra alle perioder; steinalder, bronsealder, jernalder og middelalder. I

tillegg gjenspeiler Gjermundbo og Sætrangfunnet en særdeles uvanlig funnrikdom i gravinnventaret.

### **Informasjon om hauger og løsfunn innenfor planområdet**

Begge grunneierne kunne informere om at det i 1953 ved bakkeplanering skal ha blitt fjernet minst 3 (mulig 4) store hauger fra området. 2 av disse har ligget på eiendommen 132/3 Lo og 1 på 132/5 Nedre jordet.

I henhold til grunneier på Lo skulle den største av disse haugene/røysene ha målt ca. 15- 20 m i diameter og hatt en høyde på ca 1,5 m. Denne skal ha ligget plassert på kanten av den østlige terrassen oppe på en naturlig høyde. I henhold til grunneier ble massene fra denne haugen fylt ned i skråningen mot dalsøkket. I tillegg skall det ha ligget en haug (ikke informasjon om størrelse) helt inntil Harehaugvn, omtrent i krysset Harehaugvn./Vangsvn.

På Nedre jordet kunne grunneier opplyse om en haug som skal ha ligget på det høyeste punktet på den vestlige terrassen.

I tillegg opplyste grunneier på Lo at han hadde funnet en steingjenstand som var delvis gjennomboret på åkeren. Han kunne dessverre ikke si hvor nøyaktig på åkeren han hadde gjort funnet, men vi fikk se gjenstanden og det viste seg at det sannsynligvis dreier seg om et halvferdig skafthulløksfragment. Denne gjenstand ble dokumentert gjennom foto.

I tillegg opplyste han om et funn av en ca. 0,5 m. lang jerngjenstand men denne var forsvunnet.

### **Metode**

Da området som skulle undersøkes fremstår som dyrket mark ble det til registreringen benyttet gravmaskin (stilt til disposisjon av forsvaret). På utvalgte områder innenfor planområder ble det således lagt ca. 3 m. brede sjakter hvor matjordlaget ble fjernet. Sjaktenes lengde varierer noe med terrenget. I de områder hvor det ble gjort observasjoner ble sjaktene utvidet.

Det viste seg imidlertid på grunn av grunnforholdene at det var svært vanskelige graveforhold, i særdeleshet i områder med mye stein og fjell. På de områder hvor det var sand viste det seg svært vanskelig å få justert gravedybden på en tilfredsstillende måte og stedvis

ble det således grav noe for dypt (ned i steril grunn), hvilket medførte en viss uorden i sjaktene.

### **Registreringer/observasjoner**

Innenfor planområdet ble det observert/registrert til sammen 34 strukturer fordelt på 23 sjakter + utvidelser som kan tolkes til forhistorisk aktivitet i området. I tillegg ble det under opprensning av funnet et pilspissfragment av flint

Av disse 34 strukturer er 23 tolket som kokegroper, 9 som stolpehull og 1 struktur som en mulig fotgrøft til en grav, samt 1 struktur hvis funksjon er usikker.

I tillegg ble det registrert 4 gravhauger rett øst for planområdet og 1 mulig gravhaug nord for området. Disse haugene ligger helt inntil plangrensen.

Ut i fra den informasjon grunneier på Lo hadde gitt ble det påbegynt en sjakt langs Harehaugvn. For å sjekke om det var spor etter den haug/røys som angivelig skal ha ligget der. I dette området besto undergrunnen hovedsakelig av fjell og graveforholdene var derfor vanskelige. Det ble imidlertid påtruffet en mørk nedgraving som fremsto som en halvsirkel (kun halve gravd frem) i det området hvor haugen/røysa skal vært plassert. Denne lå plassert på kanten av den østlige terrassen hvor terrenget brekker av mot vest. Bortsett fra en struktur som er svært usikker ble det ikke påtruffet flere strukturer i dette området.

Som tidligere nevnt besto undergrunnen i all hovedsak av "skal fjell" innenfor området. På enkelte steder var det imidlertid steinete sandgrunn og på denne sandgrunn ble det observert flere strukturer over hele området. Helt øst i området, inntil nåværende bygninger på Lo ble det således observert flere strukturer i sandgrunnen. Det dreier seg her i første rekke om kokegroper, men også strukturer som er tolket som stolpehull. Innenfor et område på 7,5 x 9 m. lå det plassert 11 kokegroper. Her ble sjaktene utvidet og det viste seg at det rundt hele denne "sandlommen" var det porøst fjell. Enkelte av kokegropene var plassert helt inntil fjellgrunnen, mens andre var plassert i eller oppe på hverandre.

Fra dette området ble sjaktene lagt parallelt "nedover" i skråningen mot vest. Etter å ha sjaktet i et område med kun fjell støtte man igjen på en isolert "sandlomme" med strukturer. Her ble det støtt på en rekke med til dels sirkulære nedgravinger av noe varierende størrelse (fra ca. 0,3 m.-0,7 m. i diam). Disse lå orientert nord – syd i lengderetning. Disse ble i utgangspunktet tolket som en stolpehullsrekke tilknyttet et hus el. en bygning, men ved videre undersøkelse gjennom utvidelse av sjakten ble det ikke funnet flere stolpehull. En mulighet er at man har vært nødt til å delvis anlegge bygningen på berggrunn.

I denne sjakten ble det for øvrig også påtruffet en konsentrasjon av 4 kokegroper innenfor et lite område.

Ut i fra informasjon på grunneier skulle det som nevnt tidligere ha ligget en stor haug/røys på en klart avgrenset høyde beliggende på kanten av den østlige terrassen. Her faller terrenget markant av ned mot dalsøkket i vest. Over denne høyden ble det lagt to sjakter som krysser hverandre for å se etter spor av denne angivelige haugen. Det viste seg imidlertid at denne høyden var en fjellrabb og ved planeringen i 1953 var all masse blitt fjernet. Det dukket imidlertid opp to kokegroper på denne terrassekanten.

Det ble også lagt sjakter ned i skråningen for å sjekke evt. fyllmasser som grunneier hevdet stammet fra planeringen i 1953, men her ble det ikke gjort observasjoner som tydet på det.

På den vestlige terrassen ble det lagt til sammen 8 sjakter hvorav to ble lagt i området hvor det angivelig skal ha blitt fjernet en haug i 1953. Også på dette området varierte grunnforholdene mellom berggrunn og steinete sandgrunn. I dette området ble det påtruffet 5 strukturer som alle er tolket som kokegroper. I den vestligste sjakten dukket det således opp to kokegroper i sydenden og to kokegroper i nordenden. I tillegg ble det observert en kokegrop helt ned mot dalsøkket, rett ved en bergrabb bevokst med osp og gran.

Det ble imidlertid ikke funnet spor etter en haug/røys i området.

### **Strukturene**

Samtlige strukturer som ble observert ble gitt et nummer og målt inn. Stolpehullene har således fått betegnelsen SH, mens kokegropene og fotgrøten har fått betegnelsen S.

Gravhaugene som ble registrert har fått betegnelsen R.

### **Strukturer tolket som kokegroper og fotgrøfter:**

#### **S 1, S 2, S 3: sjakt 21**

S1, 2 og 3 ligger plassert oppe i hverandre og har kuttet gjennom hverandre.

S1: S1 er en rest av en kokegrop som har hatt en sirkulær form, men har blitt forstyrret av S2 og S3. S 1 består således av en klart avgrenset halvsirkel med kull og skjørbrante stein

Diam: 2,07 m.

S2: Rektangulær kokegrop med kull og skjørbrente stein, klart avgrenset.

Lengde: 1,81 m.

Bredde: 1,20 m.

S3: Rektangulær kokegrop med kull og skjørbrente stein, klart avgrenset.

Lengde: 1,62 m.

Bredde: 1,22 m.

#### **S 4: sjakt 21**

Sirkulær kokegrop med kull og skjørbrente stein, klart avgrenset.

Diam: 0,91 m.

#### **S 5: sjakt 21**

Sirkulær kokegrop med kull og skjørbrente stein, klart avgrenset.

Diam: 1,63 m.

#### **S 6, S 7 OG S 8: sjakt 21**

S 6, 7 og 8 ligger som 1, 2 og 3 også oppe i hverandre. S 6 har en kvadratisk form, S 7 en oval form og S 8 en rektangulær form.

S 6: Kvadratisk kokegrop med kull og skjørbrente stein, klart avgrenset,

Lengde/bredde: 1,36 m.

S 7: Oval kokegrop med kull og skjørbrente stein, klart avgrenset.

Lengde: 2,25 m.

Bredde: 1,23 m.

S 8: Rektangulær kokegrop med kull og skjørbrente stein, klart avgrenset

Lengde: 1,8 m.

Bredde: 1,23 m.

**S 9: sjakt 21**

S 9 fremstår som en sirkulær kokegrop med kull og skjørbrente stein som ligger plassert inntil store jordfaste steiner. Kokegropen er klart avgrenset.

Diam: 1,06 m.

**S 10: sjakt 21**

S 10 er en rektangulær kokegrop med kull og skjørbrente stein som ligger inntil fjellgrunn, relativt klart avgrenset.

Lengde: 2,04 m.

Bredde: 1,78 m.

**S 11: sjakt 21**

S 11 er en sirkulær kokegrop med kull og skjørbrente stein og ligger som S 10 inntil fjellgrunn. (Ligger plassert rett ved S 10). Relativt klart avgrenset.

Diam: 1,61 m.

**S 12: sjakt 21**

S 12 fremstår som en sirkulær kokegrop med kull og skjørbrente stein, klart avgrenset.

Diam: 1,61 m.

**S 13: sjakt 19**

S 13 fremstår som en sirkulær kokegrop med kull og skjørbrente stein, klart avgrenset.

Diam: 0,72 m.

**S 14: sjakt 19**

S 14 fremstår som en sirkulær kokegrop med kull og skjørbrente stein, klart avgrenset.

Diam: 2,14 m.



**S 15: sjakt 19**

S 15 fremstår som en kvadratisk kokegrop med kull og skjørbrente stein. Tydelig avgrenset av et brannlag bestående av brent rødaktig sand.

Lengde/bredde: 1,8 m.

**S 16: sjakt 19**

S 16 fremstår som en oval kokegrop med mye skjørbrente stein og kull, er klart avgrenset av et brannlag bestående av rødaktig brent sand. Dette var den største kokegropen som ble funnet i området.

Lengde: 3,22 m.

Bredde: 2,29 m.

**S 17: sjakt 14**

S 17 fremstår som en sirkulær kokegrop med kull og mye skjørbrente stein, klart avgrenset.

Diam: 1,62 m.

**S 18: sjakt 14**

S 18 fremstår som en sirkulær kokegrop med kull og skjørbrente stein, klart avgrenset.

Diam: 1,4 m.

**S 19: sjakt 10**

S 19 er tolket som en mulig fotgrøft, hvor halve er fremgravd. Denne fremstår således som en halvsirkel av mørk fet masse med annen masse både på "utside" og "innside". På begge sider er massen langt mer grusaktig. Noe diffust avgrenset.

Diam: ca. 3,6 m.

**S 20: Sjakt 10**

S 20 fremstår som en noe diffus konsentrasjon av kull med både noe skjørbrente stein og annen stein. Sannsynligvis sirkulær i form. Kan være en kokegrop.

Diam: ca: 1,2 m.

**S 21: sjakt: 5**

S 21 fremstår som en sirkulær kokegrop bestående av mørk fet masse med innslag av kull og skjørbrente stein, klart avgrenset.

Diam: 1,64 m.

**S 22: sjakt 2**

S 22 fremstår som en sirkulær kokegrop med kull og skjørbrente stein, klart avgrenset.

Diam: 0,7 m.

**S 23: sjakt 2**

S 23 fremstår som en sirkulær konsentrasjon av kull med enkelte skjørbrente stein, klart avgrenset. (mulig kokegrop).

Diam: 0,72 m.

**S 24: sjakt 2**

S 22 fremstår som en sirkulær kokegrop med kull og skjørbrente stein, klart avgrenset.

Diam: 0,58 m.

**S 25: sjakt 2**

S 25 fremstår som en sirkulær kokegrop med kull og skjørbrente stein, klart avgrenset.

Diam: 2,04 m.

## **Strukturer tolket som stolpehull**

### **SH 1: sjakt 21**

Sirkulær nedgraving, relativt klart avgrenset

Diam: 0,45 m.

### **SH 2: sjakt 21**

Oval nedgraving

Lengde: 0,68 m.

Bredde: 0,34 m

### **SH 3: sjakt 21**

Meget uklar, kan være et stolpehull, fremstår som en mørk nedgraving.

### **SH 4: sjakt: 19**

SH 4 fremstår som en sirkulær nedgraving av mørk fet masse og er klart avgrenset. Strukturen er tolket som en stolpehull og utgjør således den nordligste av en nord – syd orientert rekke på 5 strukturer. SH 4 ligger imidlertid plassert relativt langt (4 m.) fra neste struktur på rekka.

Diam: 0,54 m.

### **SH 5: sjakt 19**

SH 5 fremstår som to sirkulære nedgravinger av mørk fet masse beliggende inntil hverandre og er tolket som to mulige stolpehull.

Lengde: 0,7 m.

Bredde: 0,3 m.

### **SH 6: sjakt 19**

SH 6 fremstår som en sirkulær nedgraving av mørk fet masse og er tolket som et stolpe hull.

Diam: 0,44 m.

**SH 7: sjakt 19**

SH 7 fremstår som et mulig rektangulært stolpehull og består av mørk fet masse. Denne strukturen ligger i den sydligste enden av rekka som med SH 4 utgjør en lengde på ca 7 m.

**SH 8: sjakt 19**

SH 8 fremstår som en nedgraving av mørk masse med ujevn, diffus form, mulig sirkulær. Denne ligger plassert ca. 1 m. øst for rekka; SH 4 – 7 og utgjør en mulig rekke bestående av evt. 3 strukturer.

Diam: 0,33 m.

**SH 9: sjakt 19**

SH 9 fremstår som en oval nedgraving av mørk fet masse og ligger plassert ca. 1 m. nord for SH 8.

Lengde: 0,39 m.

Bredde: 0,29

**SH 10: sjakt 19**

SH 10 ble observert etter at de øvrige strukturene ble målt inn og er derfor ikke lagt inn på kartet. Denne fremstår som en sirkulær nedgraving av mørk fet masse og ligger plassert på samme rekke som evt. SH 8 og SH 9. Denne er svært usikker.

Diam: 0,54 m.

## **Registrering av gravhauger**

Ved befaring av området sammen med grunneierne ble det opplyst om 4 mulige gravhauger som lå plassert rett øst for planområdet. Disse lå plassert på kanten av den vestlige terrassen hvor terrenget faller av mot vest. En av haugene ligger i en hage mens de øvrige ligger i et område bevokst med løvtrær og enkelte frukttrær. I tillegg til disse ble det også observert en formasjon i utkanten av hagen på Gnr/bnr: 132/18 som muligens kan være en gravhaug, men grunnet mye vegetasjon var det ikke mulig å få en full oversikt over formasjonen.

Haugene ligger på en nord – syd orientert rekke.

### **R 1: gravfelt bestående av 3 sikre og 2 usikre hauger.**

#### **haug 1:**

Haug 1 ligger plassert i en hage og er bevokst med enkelte store løvtrær. Haugen fremstår som en markant relativt stor haug og er klart avgrenset i øst og nord. Den kan være noe forstyrret av moderne hageanlegging i vest og syd. Haugen er sannsynligvis sirkulær og har antydning til plyndring i senter.

Diam: 13,5 m.

Høyde: Ca. 2 m.

Orientering: Haugen ligger plassert ca. 4 – 5 for inngangsparti på våningshus på Gnr/bnr: 132/18.

#### **Haug 2:**

Haug 2 ligger plassert ca. 90 m. nord for haug 1. Denne ligger plassert i en relativt åpen løvskog .

Haugen fremstår som en sirkulær tydelig markert haug og er bevokst med noe bjørk og hassel. Noe usikker avgrensning i syd grunnet gangsti. Haugen bærer ikke preg av plyndring.

Diam: 14 m.

Høyde: 1,5 m.

### **Haug 3**

Haug 3 ligger ca. 10 m. N for haug 2 i samme type vegetasjon, men er i tillegg bevokst med løvkratt. Haugen er usikker som fornminne og fremstår som noe diffus i formen. Har avgrensning i syd og vest men går i ett med terrenget i nord og øst. Enkelte store stein synlig. Denne ble ikke målt inn med GPS, da vegetasjonen var for tett.

Diam: ca. 10 m.

Høyde: opptil 1 m.

### **Haug 4**

Haug 4 ligger plassert ca. 30 m. N for haug 3. Denne ligger på nordenden av terrassen hvor terrenget faller markant av mot nord og vest. Haugen er tett bevokst med løvkratt og lite synlig. Sannsynligvis sirkulær form. Haugen er noe forstyrret i syd av plyndring. Enkelte store stein synlig.

Diam: 8 m. ?

Høyde: opptil 1 m.

Samtlige av haugene ligger på eiendommen Gnr/bnr. 132/18

### **R2**

Det ble også registrert en mulig haug rett nord for området. Denne ligger plassert på kanten av en terrasse hvor terrenget faller markant mot vest og syd, mens det faller svakt av mot øst. Området er bevokst med tett løvskog og haugen ligger inntil en åker i nord. Haugen er lite synlig, men har sannsynligvis en sirkulær form, antydning til avgrensning i nord og øst. Store stein synlige i overflaten

Diam: 5 m. ?

Høyde: 0,6 m. ?

Orientering:

Haugen ligger ca. 170 m. vest for driftsbygning på Lo gård Gnr/bnr: 132/2 og ca. 100 m. øst for våningshus på Gnr/bnr: 132/23

Haugen ligger på eiendommen Gnr/bnr: 132/2 Lo.

## Innmåling og dokumentasjon

Etter avtale fra kommunen ble samtlige strukturer samt 3 av gravhaugene innmålt med GPS. Dette ble gjort i regi av Ringerike kommune med undertegnede til stede. Det ble tatt et senterpunkt for hver struktur og strukturen ble gitt et nummer (Den mulige fotgrøften ble målt inn med tre punkter; henholdsvis 19a,b og c). I tillegg ble også sjaktkantene målt inn. Gravhaugene ble målt inn med flere punkter, men grunnet tett vegetasjon ble ikke her nøyaktigheten den samme som på åkeren. Det er allikevel mindre enn en meters feilmargin. R 2 ble ikke målt inn med GPS.

Strukturene ble også tegnet inn på plan i 1:100 og et visst utvalg tegnet inn på plan 1:20. Området ble i tillegg fotodokumentert.

### Fotoliste:

Bilde nr.	Motiv	Orientering
1	R1 Haug nr. 2	Mot nord
2	R1 Haug nr. 1	Mot syd
3	Oversikt S 13, S 14, S15 og S 16	Mot sydøst
4	Oversikt, planområde	Mot sydvest
5	Oversikt planområde	Mot vest
6	Oversikt, planområde	Mot øst
7	S 13	Ovenfra
8	S 16	Mot øst
9	S22 og S23	Mot syd
10	S 22	Ovenfra
11	S 23	Ovenfra
12	S 24 og S 25	Mot syd
13	S 1, S 2 og S 3	Mot nord
14	S 6, S 7 og S 8	Mot nord
15	Skafthulsøksfragment	Ovenfra
16	Skafthulsøksfragment	Ovenfra
17	Pilspissfragment	Ovenfra

## **Funn**

Det ble gjort et funn i løpet av registreringen.

Funn 1: Pilspissfragment av flint, funnet under opprenskning i sjakt 21. Datering: SA/BA.

I tillegg bør nevnes det skafthuløksfragmentet som ble funnet av grunneier.

## **Prøver**

Det ble ikke tatt ut prøver ved registreringen.

## **Tildekning av strukturer**

Etter avtale med Ringerike kommune, parkvesenet, ble det gjort avtale om at de skulle tildekke strukturene med filt.

Undersøkelsen i felt ble avsluttet 25.08.03.

Drammen 02.09.03

Kjell E Sønsterud



1815 III

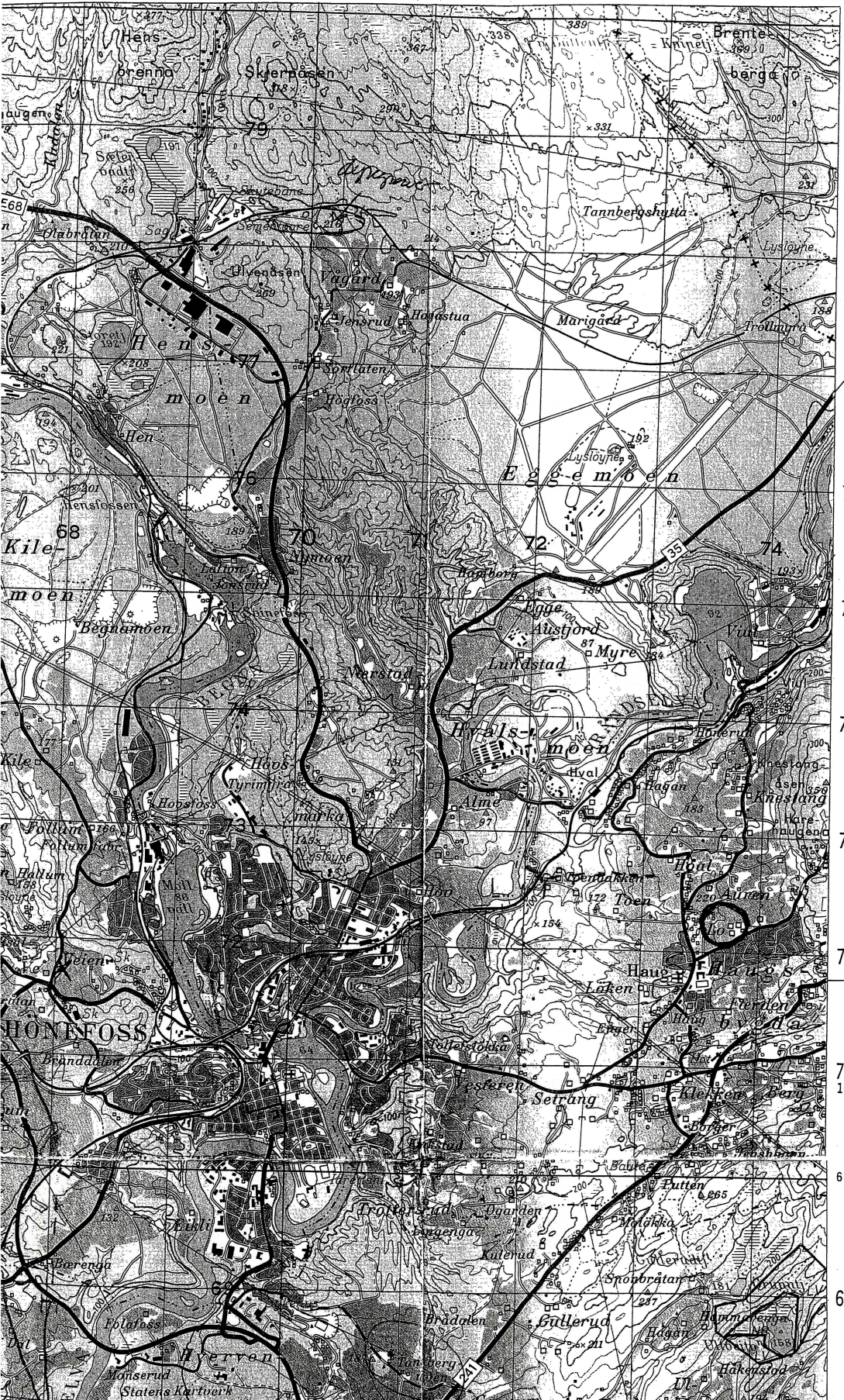
Serie M711 Serie  
Blad 1815 III Sheet

NCO III  
22 KM V

JEVNAKER

68 69 15' 570 71 72 73 20' 74 10°20'40"

60°15'00"  
6680



FYLKE

OPPLAND

RANDSFJORD 4 KM

BUSKERUD FYLKE

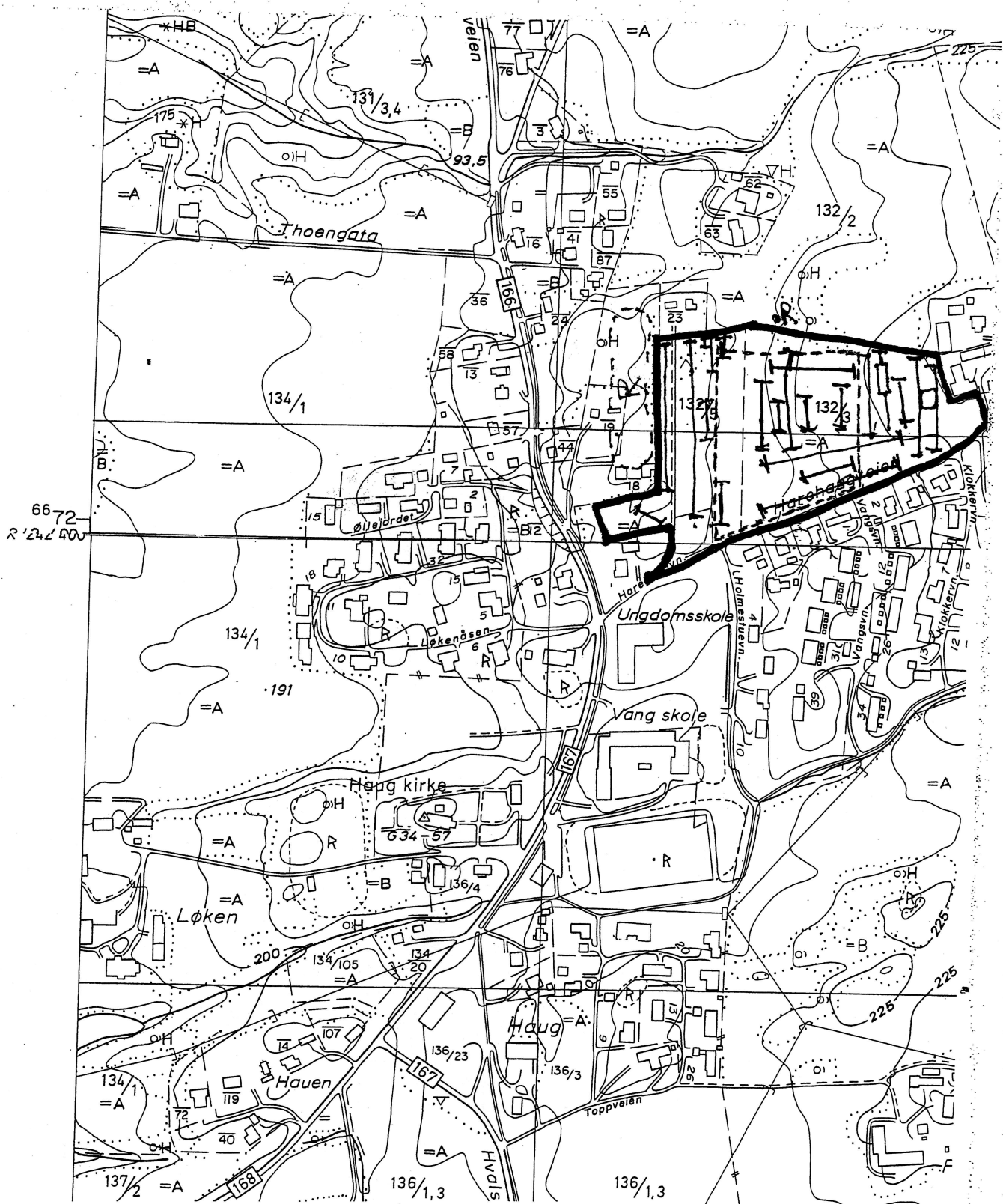
JEVNAKER 8 KM

10'

6670

69  
NORRIKE

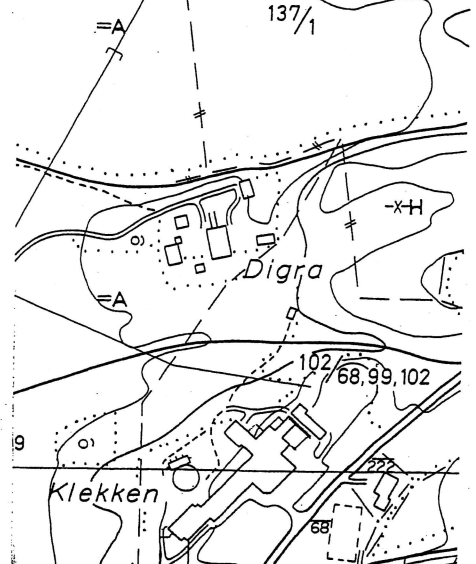
*Talpin*



6672  
R'24'400

FORSLAG TIL REDUSERINGSPLAN FOR  
 IDRETTSANLEGG I HAUGSBYGD MED  
 TILHØRENDE BOLIGBYGGING, RINGEVIKE K.  
 SAR: 07/2384-1, BRK, UTV. AVD. 2003.  
 ØM-BUD: CK 051-5-2 / CK 051-5-4

— = FORESLÅTT PLANRENSE  
 --- = FORESLÅTT PLANRENSK ZON.



HAUGSBYGD 132/3  
RINGERIKE  
PLAN 1:100  
19.08.03. NOS/KES

SJAKT 21



S5

FUNN  
PILSPISS

S4

S6

S3 S7  
S2

S7

S12

S8

S11

S10

SJAKT 21

S9

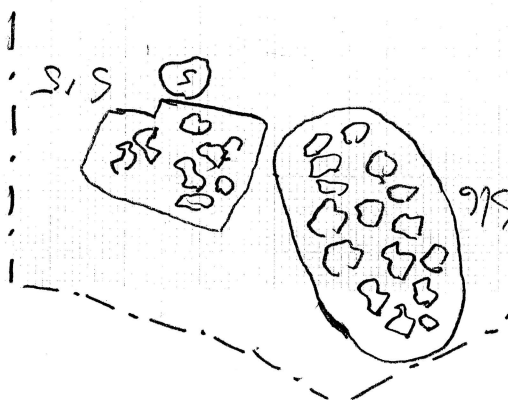
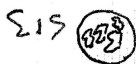
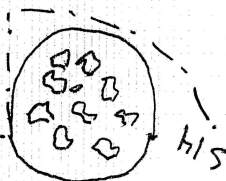
Haugsbjøgd høgård 132/3  
Nedre Jordet 132/5

Ringerike K  
Buskerud F

PLAN 1:100  
25/8-03 KRS.

S13-16

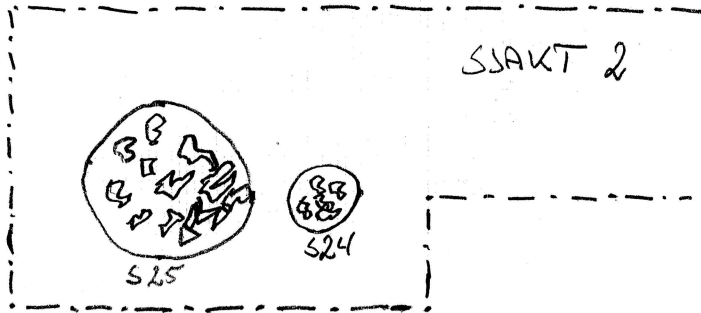
SJAKT 19



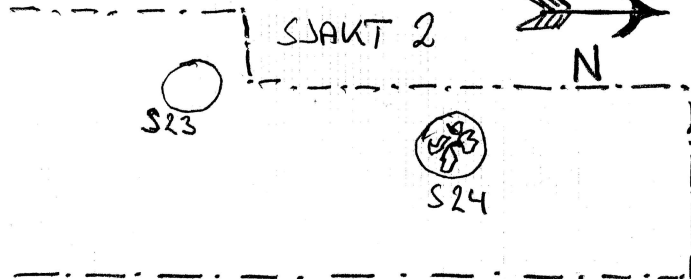
Haugsbjgd LO GARD 132/3  
Ringerive kommune  
Buskerud F.  
PLAN OVERSIKT 1:100

22/8-03 K.E.S.

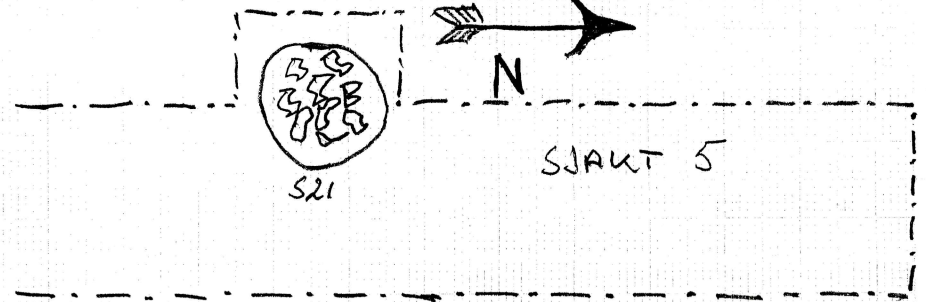
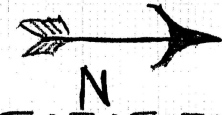
S 24 - S 25



S 22 - 23



S 21

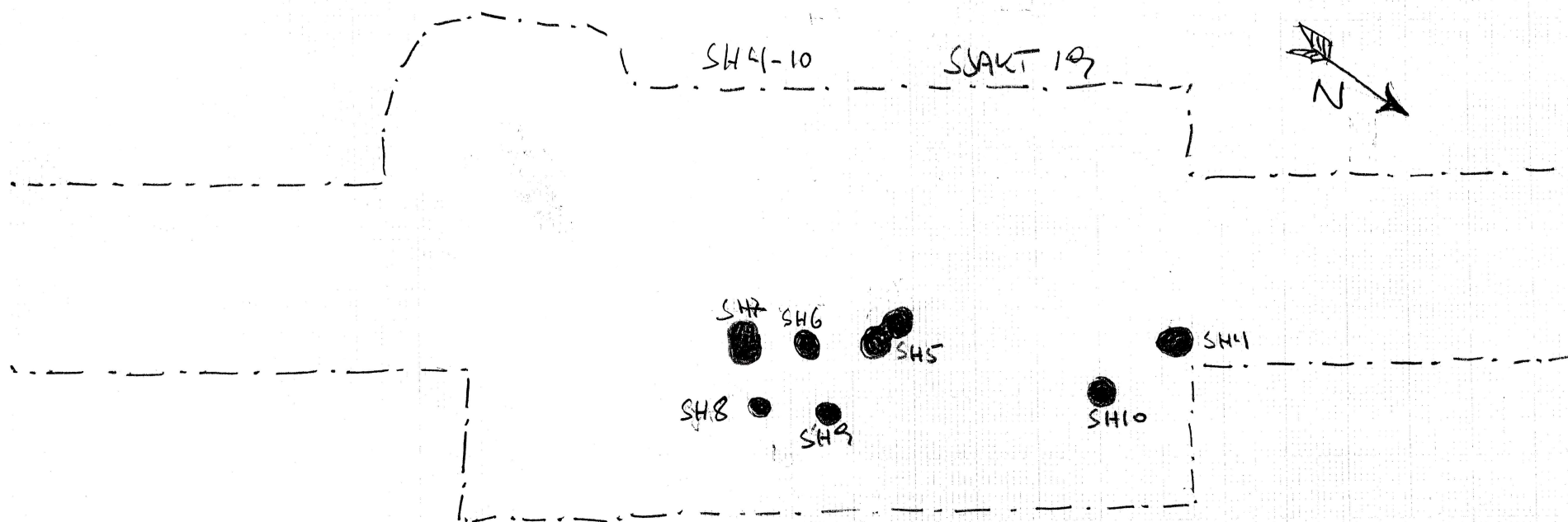


HAUGSBYGD LØGÅRD 132/3  
NEDRE LØRDAL 132/5

RINGERIKE K  
BUSKERUD F.

PLAN 1:100

25/8-03 - K.E.S.

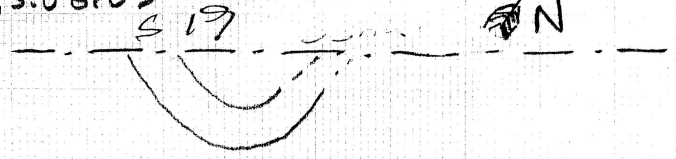


HAUGSBYGD LO 132/3, NEDRE JORDET 132/5

RINGERIKE K  
BUSKERUD F

PLAN 1:100

25.08.03 KES



S 18, 17

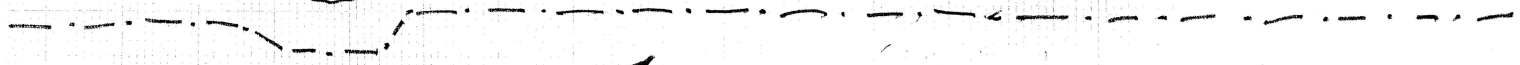


S 18



S 17

SJAKT 14





Riksantikvaren

Postboks 8196 Dep  
0034 OSLO

UNIVERSITETETS KULTURHISTORISKE MUSEER	
Universitetet i Oslo	
Saksb. LEU	17 JUNI 2004
Ark.: 0605	
Saksnr. 09/2585	Dok. nr. 2

## Reguleringsplan 297 Idrettsanlegg i Haugsbygd - Ringerike kommune - søknad om dispensasjon etter kulturminneloven § 8.4. ledd - 34 strukturer i dyrket mark

Buskerud fylkeskommune oversender herved reguleringsplan nr. 297 – idrettsanlegg i Haugsbygd, Ringerike kommune, for behandling etter kulturminneloven § 8, 4. ledd.

### Tiltak

Reguleringsplan for idrettsanlegg i Haugsbygd (vedlegg 10). Planen er i utgangspunktet et initiativ fra Ringerike kommune.

### Tiltakshaver

Planforslaget fremmes av Ringerike kommune. Interconsult ASA har utarbeidet planen på vegne av kommunen.

### Forundersøkelser

Det er ikke tidligere foretatt kulturminneregistreringer innenfor planområdet. Varsel om oppstart av reguleringsarbeid ble først oversendt 2002. Fylkeskommunen foretok arkivundersøkelser av det aktuelle området, samt nærområdene på varselstadiet. Besifringen nedenfor refererer til ØK- kart (vedlegg 9).

#### Funn i nærområdene:

Nr.1: Gbnr 129/12: 1 gravhaug; steinblandet rundhaug. Nr.2: Gbnr 130/1,2: 1 gravhaug; steinblandet rundhaug, "Hvalshaugen". Nr.3: Gbnr 130/5: 2 gravrøyser og 1 bergartsøks med skaffhull, C. nummer 31953. Nr.4: Gbnr 131/1: 2 jordblandete rundrøyser, samt en usikker rundhaug. Nr.5: Gbnr 131/70: 2 jordblandete rundrøyser. Nr.6: Gbnr 132/1: Rundaktig, toppet haug, noe usikker som fornminne. Nr.7: Gbnr 132/4: Gravfelt med minst 6 steinblandete rundhauger. Nr.8: Gbnr 132/4: Steinblandet rundhaug. Nr.9: Gbnr 132/4, 132/64, 132/28: Gravfelt med 5 hauger / røyser. Nr.10: Gbnr 133/41: Steinblandet rundhaug, fjernet. Nr.11: Gbnr: 134/1: Langhaug, fjernet. Nr.12: Gbnr: 134/1: Gravfelt med 3 steinblandete rundhauger, 1 haug fjernet. Nr.13: Gbnr: 134/1: Gravfelt bestående av minst 13 rundrøyser og 3 langhauger. Nr.14: Gbnr: 134/7: Rundhaug, usikker som fornminne. Nr.15: Gbnr: 134/8, 134/68: 2 steinblandete rundhauger, en svært ødelagt. Nr.16: Gbnr: 134/12: Steinblandet rundhaug. Nr.17: Gbnr: 136/1: 2 steinblandete rundhauger. Nr.18: Gbnr: 136/1: Steinblandet rundhaug, fjernet. Nr.19: Gbnr: 137/1: 1 langhaug og 1 steinblandet rundhaug. Nr.20: Gbnr: 100/12: 3(eller2) steinblandete rundhauger. Nr.21: Gbnr: 34/1: Rundhaug. Nr.22: Gbnr: 100/61: Rundhaug. Nr.23: Gbnr: 101/1: Steinblandet

POST ADRESSERES TIL AVDELINGEN - IKKE TIL ENKELTPERSONER

Postadresse  
BUSKERUD FYLKESKOMMUNE  
Fylkeshuset  
N-3020 Drammen

Besøksadresse  
Hauges gate 89  
E-postadresse  
Postmottak@bfk.no

Telefon  
32 80 85 00

Telefaks  
32808676

Bankkonto  
2200.07.13523  
Foretaksregisteret  
NO 964 951 373



Vår dato  
03.06.2004

Vår referanse  
03/02384-9

rundhaug. Nr.24: Gbnr: 102/6: Steinblandet jordhaug. Nr.25: Gbnr: 102/65: 2 steinblandete rundhauger. Nr.26: Gbnr: 101/3: Steinblandet rundhaug, fjernet. Nr.27: Gbnr: 103/5: Steinblandet rundrøys. Nr.28: Gbnr: 103/98: Steinblandet rundhaug. Nr.29: Gbnr: 106/1: Steinblandet rundhaug. Nr.30: Gbnr: 106/1: Steinblandet rundrøys. Nr.31: Gbnr: 106/2: Steinblandet rundrøys.

*I tillegg er det i dette området registrert en rekke gravminner med usikker kartfesting / manglende opplysninger, samt løsfunn av gjenstander:*

A: Gbnr. 100/1: Spissnakkete steinøks, C. nummer 29581. B: Gbnr. 100/1: Steinøks, ikke definert type. C: Gbnr. 100/1: Rundhaug, usikker som fornminne. D: Gbnr. 100/1: 3 rundhauger, 1 fjernet. E: Gbnr. 100/1: Langhaug., usikker som fornminne. F: Gbnr. 100/4: Grav (?), funn av tømret kiste ved gravarbeider. G: Gbnr. 100/4: 1 rundhaug og 1 langhaug, samt sandsteinsbryne, C. nummer 29886. H: gbnr. 100/6: 1 gravhaug, fjernet. Fra denne kommer det såkalte "Sætrangfunnet", C. nummer 614-44, 29881, 30258 og 30864: 5 gullfingerringe, 2 sølvfingerringe, ca. 900 glassperler, 3 spinnehjul, sølvperle, 16 spillebrikker, glassbeger, 5-6 trespann med bronsebeslag, flere leirkar, jernhank, jernringer, jernstift, treskåler, drikkehornbeslag, øreskje, pinsett, praktbelte av lær m/ sølvblikk og innfelt glass, sverd i skjede, skjedebeslag, 5 spydspisser, 2 skjoldbuler, knivskaft, kniver, saks, bronsebeslag, bronsespenner, knapp, remspenne, nål, ildjern, beltestein, steinøksfragmenter, tøyrester, knokler, lær og pelsrester, samt bautastein.

I: Gbnr. 100/6: Steinblandet rundhaug. J: Gbnr. 100/93: Gravhaug, fjernet. K: Gbnr. 102/5: Runestein, C. nummer 36687. L: Gbnr. 102/57: Pilespiss av jern, C. nummer 31994. M: Gbnr. 102/59: 2 rundhauger, samt to groper (mulige dyregraver). N: Gbnr. 131/21: Økseliknende redskap, C. nummer 26937. O: Gbnr. 132/4: Steinøks med påbegynt skaffthull, C. nummer 21872. P: Gbnr. 132/4: Langhaug, usikker som fornminne. Q: Gbnr. 134/1: Mosaikkperle. R: Gbnr. 136/1: 2 gravhauger, fjernet. S: Gbnr. 105/?: 2 gravhauger. Fra den ene (nå fjernet) gravhaugen kommer det såkalte "Gjermundbofunnet". I grav 1, C. nummer 27317a-r, ble det funnet sverd, bronsedoppsko, 2 spyd, 2 økser, 8 piler, hjelm, ringbrynje, 4 skjoldbuler, 3 spillebrikker, 2 terninger, 2 stigbøylere, 2 sporer, 5 bisler, rembeslag, isbrodd, tre remspenner, rangle, 5 jernkroker, plogjern (?), saks, sigd, 2 bryner, 3 kniver, celt (holkøks), fil, jernkjele, jernhank, skjæring (?), jernkrok, hvirvel, stekepanne, jernten, ildstål, 2 "brannfot", skrinslå, hengelås, flere skrinhengsler, jernbeslag til skrin, diverse små jernbeslag- og stenger, 2 spiker, 1 klinknagle, brente bein og kull. I grav 2, C. nummer 27317 s-v, ble det funnet: sverd, enegget sverd, spydspiss, øks og bissel.

Innenfor dette begrensede området er det registrert, så langt vi har rukket å lete, 84 gravhauger / gravrøyser, 6 steinøkser, 1 sandsteinsbryne, 1 bautastein, 1 stein med runeinnskripsjon, 1 pilespiss av jern, 1 mosaikkperle, samt to mulige dyregraver.

### **Fylkeskommunens kulturminneregistreringer 2003**

Forslag til reguleringsplan for området ble sendt ut på høring 25.06.2003. Vi varslet da at vi ville foreta kulturminneregistreringer i form av overflaterregistreringer og maskinell flateavdekking, før vi kunne uttale oss til planen. Etter å ha mottatt bestilling ble kulturminneregistreringene gjennomført i perioden 11.- 25.08. 2003.

Det ble lagt i alt 23 søkesjakter i den dyrkede marka, med en bredde på om lag 3 meter. Enkelte av sjaktene ble også utvidet for å avgrense områder med ansamlinger av strukturer (vedlegg 4).

Innenfor planområdet ble det registrert 34 strukturer i dyrket mark. Den foreløpige tolkningen av disse er; 23 kokegroper, 9 stolpehull, 1 mulig fotgrøft til gravanlegg og 1 usikker (vedlegg 2 og 6).

Under opprensing i sjakt 21 ble det gjort et funn; et pilspissfragment av mørk grå flint. Denne dateres sannsynlig til overgangen yngre steinalder – eldre bronsealder.

Det ble også registrert 3 sikre og 2 usikre gravhauger rett utenfor planområdet, i nord og vest (vedlegg 2 og 7).

*Andre opplysninger:*

Begge grunneierne kunne opplyse om at det ved bakkeplanering i 1953 skal ha blitt fjernet 3-4 store hauger fra området. To av disse lå på eiendommen 132/3 Lo og èn på 132/5 Nedre Jordet. Den største av haugene skal ha hatt en diameter på 15-20 meter og hatt en høyde på ca. 1,5 meter. Denne skal ha ligget på brinken av områdets østlige terrasse. Massene fra haugen skal ha blitt brukt til oppfylling av områdets lavereliggende deler.

I tillegg er det tidligere funnet en delvis gjennomboret steingjenstand i åkeren på 132/2 Lo. Denne ble forevist oss og dokumentert. Mest sannsynlig er dette et fragment av en halvferdig skafthulløks. På Lo er det i tillegg funnet en jerngjenstand med lengde på ca. 0,5 meter. Denne er nå borte, men ut fra beskrivelse fra grunneier kan dette ha vært et sverd, eventuelt en lanse.

### **Kulturmiljø**

Planområdet er sørvesthellende og preges av to nord- sørgående høydedrag, ett i vestre plangrense og ett i østre plangrense. Mellom høydene ligger ett nord- sørorientert dalsøkk. Området er i dag dyrket. Dalsøkket er bevokst med ugress. Dette området var tidligere myr. Planområdet er i dag et åpent kulturlandskap med godt utsyn i alle retninger.

På høyden i vest ligger det 3 sikre og èn usikker gravhaug, på en nærmest snorrett nord- sørgående linje. Kloss i og nord for sentrum av planen ligger en mulig gravhaug. Gravhaugene føyer seg inn i rekken av gravminner som ligger spredt over et stort område i alle himmelretninger.

Øst for planen ligger Lo- gårdene, i sør er det boligbebyggelse, i vest er det lite utbygget og i nord er det et tett lauvskogbelte som avgrenser dette området fra ytterligere dyrket mark.

### **Tiltakets samfunnsmessige betydning**

Eiendommene ligger sentralt i Haugsbygd, nær skole og servicefunksjoner. Haugsbygd idrettsforening har ca. 22 fotballag og har behov for nytt areal til denne aktiviteten. I tillegg til bane har idrettslaget behov for klubbhus med garderobes, lokale for møtevirksomhet og parkering.

Etter en prosess i gjeldende kommunedelplan ble det bestemt at et område ved Harehaugveien skulle avsettes til nytt idrettsanlegg. Grunneierne i området (Lars Borlaug 132/2 og Ola Martin Solvang 132/5) stilte samtidig krav til kommunen om benyttelse av noe areal til boligbebyggelse.

I kommuneplanen for Ringerike er det uttrykt byggestopp for nye boliger i Haugsbygd, men området har behov for små boenheter, spesielt med tanke på eldre mennesker. Rådmannen tillater derfor denne type bebyggelse som kompromiss for at området skal kunne benyttes til idrettsformål.

Den estetiske utformingen av området vektlegges. Området beplantes og arronderes slik at det ikke skal preges av store skjæringer og fyllinger.

Vår dato  
03.06.2004

Vår referanse  
03/02384-9

### **Vurdering av kulturminnene**

Innenfor i alt 23 søkesjakter ble det avdekket 34 strukturer i grunnen. Fylkeskommunens tolkning av disse er; 23 kokegroper, 9 stolpehull, 1 mulig fotgrøft til gravanlegg og 1 usikker struktur. I tillegg ble det funnet et pilspissfragment av flint, under opprensing i sjakt 21. Denne dateres sannsynligvis til overgangen senneolitikum – eldre bronsealder. Rett utenfor planområdet ble det også registrert 3 sikre og 2 usikre gravhauger.

Planens nærområder; Sætrang – Klekken – Haug – Hval – Knestang er et område med svært stor funntetthet. Det ovenfor omtalte "Sætrangfunnet" og også "Gjermundbofunnet", noe lenger sør, oppviser en usedvanlig rikdom i gravinventaret.

Funnene synes jevnt fordelt gjennom hele dette området og oppviser aktivitet fra alle perioder av forhistorien; steinalder, bronsealder, eldre- og yngre jernalder og middelalder.

De ovennevnte funnene er uten unntak av av typen gravminner og løsfunn (nedgravet som offer / lagret i depoter el. likn). Disse forteller oss om forhistoriske hinsidesforestillinger og skikker knyttet til nedleggelse av gjenstander, altså religiøse eller kultiske handlinger.

Det vi i langt mindre grad har kunnskap om i dette området er de konkrete bosetningene, i form av konstruksjon og utforming av hus / gårder, størrelse, antall / tetthet, inventar, lokalisering, ildstedstyper og –antall, samt måter å deponere avfall på i bosetningsområdet.

De avdekkede strukturene har potensiale til å gi verdifull kunnskap om nettopp disse aspektene ved områdets forhistorie. Det ligger også i sakens natur at avdekkede strukturer i dyrket mark vanskelig kan bevares in situ.

### **Fylkeskommunens vurdering og tilråding**

Fylkeskommunen tilrår dispensasjon etter kulturminnelovens § 8, 4. ledd. for samtlige 34 automatisk fredete kulturminner innefor planområdet (ID nr: 87839, løpenummer 1-34).

Vilkåret bør være at det skal gjennomføres arkeologisk undersøkelse av et utvalg av strukturene. Fylkeskommunen har kun avdekket, rensert og dokumentert i plan. Tolkningene av strukturene er derfor foreløpige. Vi lar det derfor være opp til UKM Oldsaksamlingen og Riksantikvaren gjøre vurderingen av utvalg og omfang.

Vår dato  
03.06.2004Vår referanse  
03/02384-9

Med hilsen

Åse Klundelien e f  
fylkeskultursjefInger Liv Gøytil Lund  
kulturvernleder

## Vedlegg:

- 1 Registreringsrapport - 14 blad
- 2 Registreringsskjemaer - 42 blad
- 3 Oversiktskart. M 711 1815 III. M = 1: 50000
- 4 Øk- bladutsnitt CK 051-5-2 / CK 051-5-4 m/ innregnede søkesjakter
- 5 Koordinatliste - 4 blad
- 6 Plantegning av strukturene (sjaktrelatert) M = 1: 100 - 5 blad
- 7 Reg.plankart m/ innmålte strukturer. M = 1: 500 - 1 blad
- 8 Bakkeplaneringskart - 2 blad
- 9 Øk- bladutsnitt m/ funn i nærområdene - 3 blad
- 10 Reguleringsplan nr. 297 - 8 blad

## Kopi til:

Fylkesmannen i Buskerud Postboks 1604, 3007 DRAMMEN

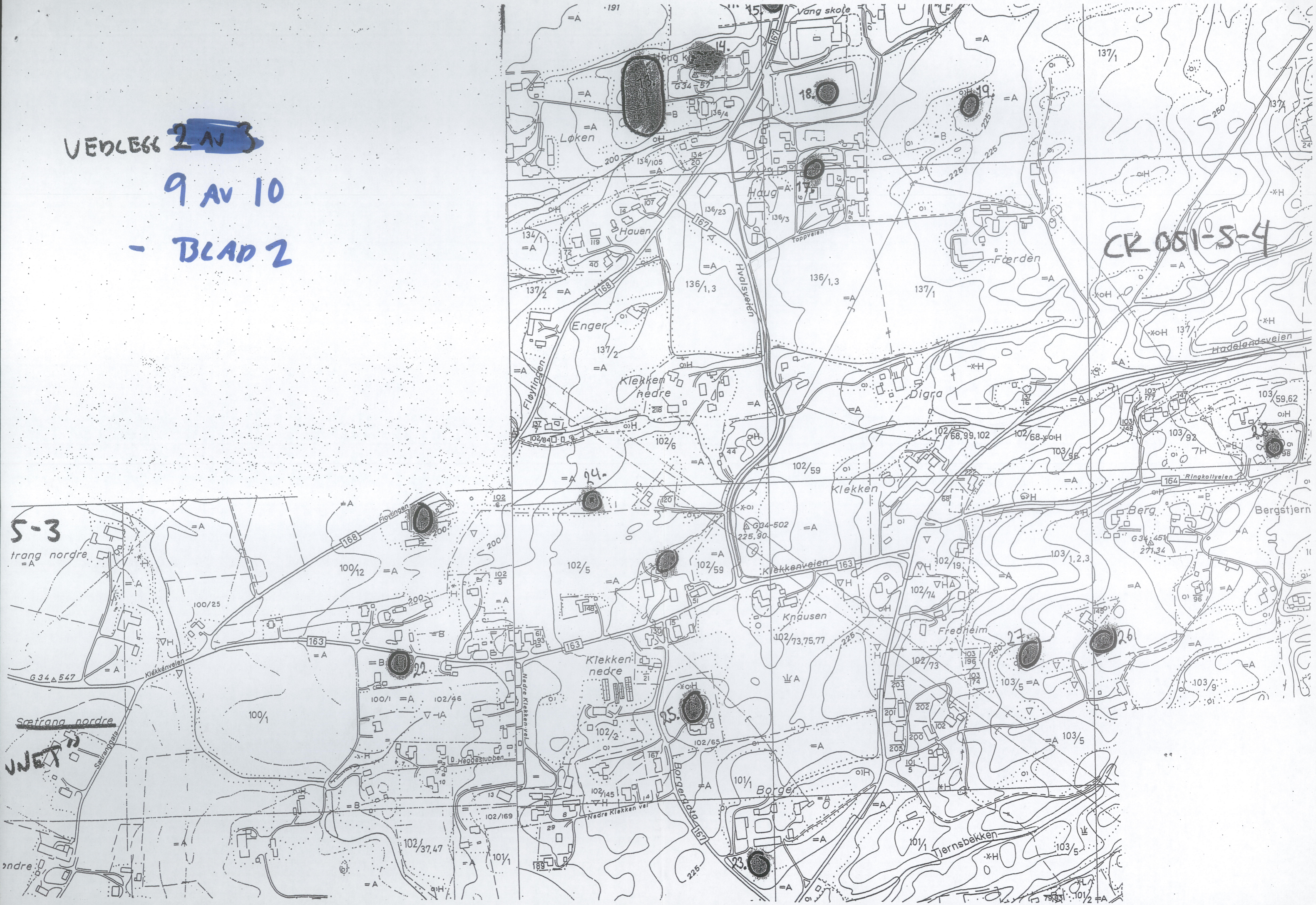
## Kopi med vedlegg til:

Ringerike kommune Serviceboks 24, 3504 HØNEFOSS

Universitetet i Oslo UKM Pb 6762 St. Olavs plass, 0164 OSLO



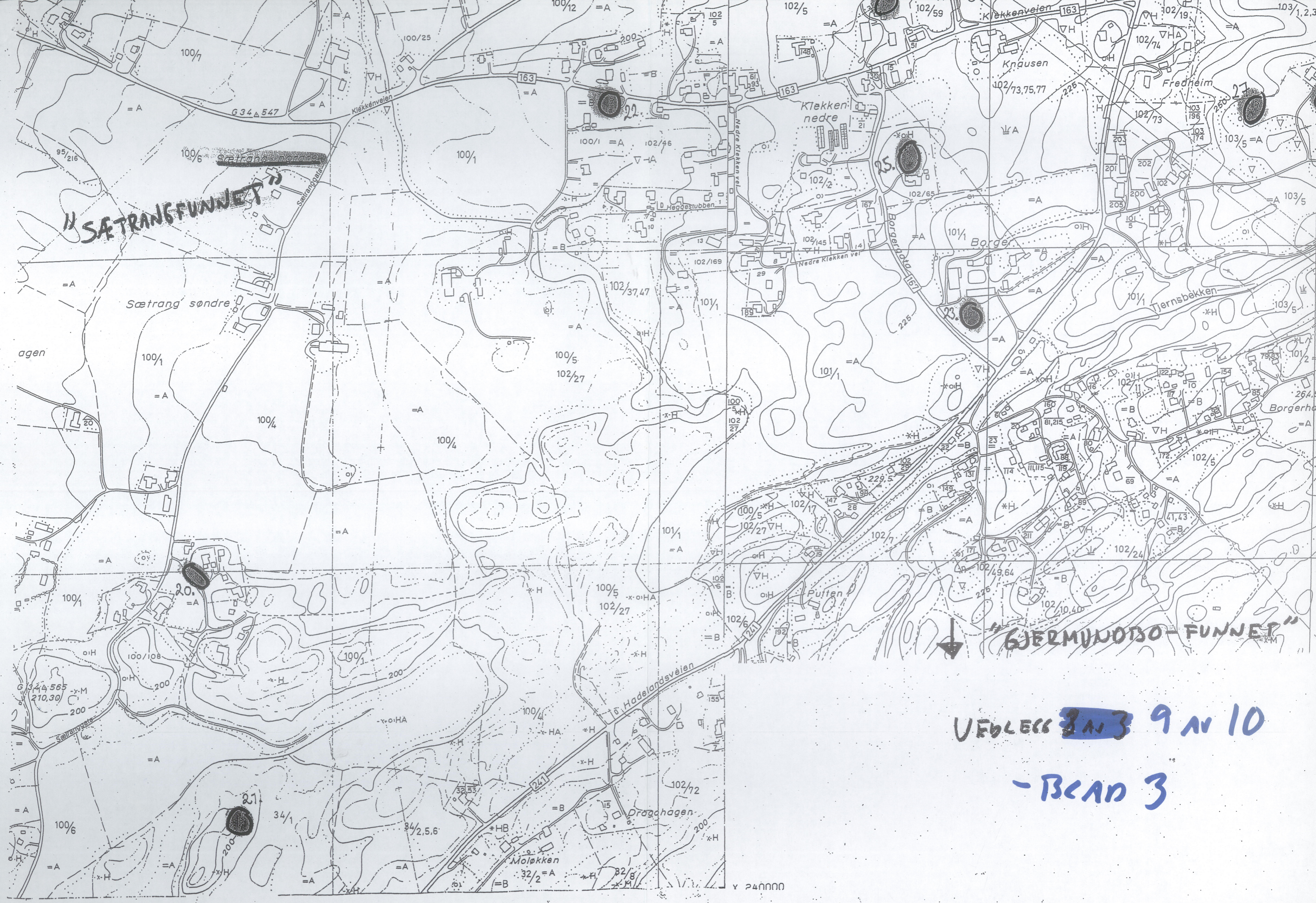
VEDLEGG 2 AV 3  
9 AV 10  
- BLAD 2



11 SÆTRANGFUNNET

12 "BJERMUNDISO-FUNNET"

VEBLESS 3 N 3 9 N 10  
- BEAD 3



1:240000

Vedlegg ..... 5 ..... / Tilhører  
Sak: 03/12585-2

# KOORDINATLISTE FORNMINNER HAUGSBYGD

MÅLT MED GPS 22.08.03

PunktID	Tema	N-koord.	Ø-koord.	Høyde	Status	Geoidehøyde
sj1a		242410,931	-21898,059	216,833	K	
sj1b		242412,999	-21897,249	216,88	K	
sj1c		242417,296	-21910,049	215,697	K	
sj1d		242415,15	-21910,308	215,638	K	
sj2a		242450,469	-21898,311	215,854	K	
sj2b		242449,239	-21902,261	215,605	K	
sj2c		242495,498	-21905,676	217,727	K	
sj2d		242580,198	-21905,355	216,406	K	
sj2e		242580,071	-21902,447	216,226	K	
sj2f		242455,58	-21901,511	215,764	K	
sj2g		242454,857	-21899,768	215,758	K	
sj3a		242439,239	-21880,175	216,061	K	
sj3b		242439,177	-21882,88	216,183	K	
sj3c		242470,91	-21882,929	214,857	K	
sj3d		242471,421	-21880,905	214,763	K	
sj3e		242549,214	-21887,674	216,673	K	
sj3f		242548,92	-21890,189	216,854	K	
sj3g		242574,684	-21891,201	216,234	K	
sj3h		242575,244	-21889,035	216,009	K	
sj4a		242581,331	-21877,799	215,452	K	
sj4b		242581,619	-21875,979	215,268	K	
sj4c		242570,947	-21873,674	215,716	K	
sj4d		242570,556	-21875,808	215,699	K	
sj5a		242578,539	-21864,119	215,008	K	
sj5b		242578,665	-21862,25	214,946	K	
sj5c		242551,338	-21862,273	214,174	K	
sj5d		242551,342	-21864,585	214,504	K	
sj6a		242582,343	-21857,651	214,619	K	
sj6b		242582,123	-21855,714	214,446	K	
sj6c		242565,152	-21855,204	214,532	K	
sj6d		242565,112	-21857,357	214,746	K	
sj7a		242529,791	-21864,59	214,902	K	
sj7b		242529,664	-21866,51	214,968	K	
sj7c		242502,012	-21865,102	215,988	K	
sj7d		242502,073	-21862,707	215,613	K	
sj8a		242450,279	-21859,004	214,067	K	
sj8b		242450,32	-21856,878	213,844	K	
sj8c		242410,857	-21853,593	214,337	K	
sj8d		242410,164	-21857,062	214,667	K	
sj9a		242425,37	-21810,272	214,108	K	
sj9b		242422,18	-21808,731	214,196	K	
sj9c		242425,827	-21799,458	215,469	K	
sj9d		242428,527	-21800,507	215,406	K	
sj10a		242434,228	-21798,532	215,492	K	
sj10b		242430,616	-21797,321	215,758	K	
sj10c		242471,911	-21698,64	223,869	K	
sj10d		242474,694	-21699,767	223,575	K	
sj11a		242478,219	-21762,11	220,078	K	
sj11b		242481,768	-21763,473	220,145	K	
sj11c		242492,754	-21724,382	223,014	K	
sj11d		242495,883	-21725,665	223,168	K	

VEDLEGG 5 AV 10  
BLAD 7.



sj11e	242512,058	-21680,968	226,728 K
sj11f	242515,128	-21681,963	226,919 K
sj12a	242503,696	-21781,04	219,663 K
sj12b	242504,158	-21778,771	219,757 K
sj12c	242519,92	-21782,779	220,629 K
sj12d	242520,577	-21780,698	220,995 K
sj12e	242543,931	-21783,179	221,812 K
sj12f	242543,984	-21780,762	222,21 K
sj13a	242536,751	-21769,819	223,279 K
sj13b	242536,451	-21766,877	223,445 K
sj13c	242517,838	-21769,209	222,123 K
sj13d	242518,179	-21771,439	221,946 K
sj14a	242511,298	-21760,933	221,936 K
sj14b	242511,255	-21758,861	222,106 K
sj14c	242560,217	-21759,249	225,252 K
sj14d	242560,651	-21761,631	225,141 K
sj14e	242574,234	-21760,058	224,01 K
sj14f	242573,981	-21756,891	224,341 K
sj15a	242540,736	-21751,246	223,863 K
sj15b	242540,708	-21748,39	223,96 K
sj15c	242519,247	-21749,17	223,028 K
sj15d	242519,222	-21750,987	223,01 K
sj16a	242505,945	-21726,177	223,881 K
sj16b	242506,732	-21723,044	224,129 K
sj16c	242527,969	-21728,486	224,776 K
sj16d	242527,56	-21731,555	224,566 K
sj16e	242546,294	-21732,577	225,267 K
sj16f	242546,291	-21729,584	225,395 K
sj17a	242510,627	-21712,115	225,313 K
sj17b	242511,038	-21708,691	225,591 K
sj17c	242566,346	-21720,617	226,004 K
sj17d	242565,843	-21723,202	225,847 K
sj18a	242559,449	-21728,869	225,49 K
sj18b	242556,249	-21729	225,466 K
sj18c	242563,59	-21764,398	224,863 K
sj18d	242561,56	-21764,654	224,921 K
sj19a	242570,211	-21713,61	226,291 K
sj19b	242570,621	-21710,698	226,403 K
sj19c	242561,287	-21709,395	226,746 K
sj19d	242559,911	-21711,772	226,383 K
sj19e	242561,757	-21702,641	226,437 K
sj19f	242560,029	-21701,385	226,48 K
sj19g	242553,107	-21703,299	226,48 K
sj19h	242551,846	-21707,004	226,45 K
sj19i	242514,693	-21694,535	226,456 K
sj19j	242513,579	-21698,112	226,273 K
sj20a	242518,797	-21683,394	227,024 K
sj20b	242520,074	-21680,42	227,227 K
sj20c	242549,486	-21694,112	228,184 K
sj20d	242548,409	-21696,666	227,859 K
sj21a	242563,687	-21683,888	229,52 K
sj21b	242564,221	-21680,74	230,041 K
sj21c	242550,544	-21680,999	229,387 K
sj21d	242549,313	-21683,316	229,108 K
sj21e	242543,857	-21681,569	228,77 K
sj21f	242541,573	-21684,182	228,591 K

VEDLEGG 5 AV 10

- BLAG 2.

sj21g	242539,912	-21683,432	228,524 K
sj21h	242542,426	-21678,201	228,909 K
sj21i	242513,085	-21668,514	226,78 K
sj21j	242513,974	-21665,212	227,02 K
sj21k	242542,006	-21674,489	228,886 K
sj21l	242539,317	-21671,837	229,028 K
sj21m	242540,039	-21665,173	229,43 K
sj21n	242513,482	-21655,746	227,501 K
sj21o	242514,319	-21652,387	227,67 K
sj21p	242548,711	-21664,004	230,128 K
sj21q	242568,406	-21671,743	230,903 K
sj21r	242567,41	-21674,605	230,612 K
sj21s	242561	-21673,33	230,408 K
sj21t	242553,229	-21677,309	229,796 K
sj22a	242543,691	-21699,868	227,034 K
sj22b	242536,694	-21699,11	227,161 K
sj22c	242531,223	-21706,528	226,452 K
sj22d	242531,557	-21711,159	226,185 K
sj22e	242533,982	-21711,522	226,12 K
sj22f	242534,704	-21709,896	226,201 K
sj22g	242537,785	-21709,878	226,154 K
sj22h	242538,312	-21708,105	226,239 K
sj22i	242542,024	-21709,241	226,414 K
sj22j	242543,686	-21707,655	226,398 K
sh1	242546,648	-21667,042	229,757 K
sh2	242546,646	-21666,348	229,748 K
sh3	242547,803	-21667,888	229,828 K
s1	242543,777	-21674,175	228,939 K
s2	242544,56	-21675,427	229,012 K
s3	242545,241	-21674,305	229,085 K
s4	242548,654	-21673,152	229,513 K
s5	242556,52	-21670,773	230,203 K
s6	242546,286	-21676,4	229,146 K
s7	242545,39	-21678,04	228,933 K
s8	242544,365	-21679,249	228,847 K
s9	242542,613	-21680,729	228,754 K
s10	242547,725	-21679,685	229,11 K
s11	242549,569	-21678,719	229,352 K
s12	242547,866	-21677,081	229,341 K
s13	242552,898	-21708,558	226,322 K
s14	242555,87	-21710,859	226,169 K
s15	242555,685	-21705,842	226,303 K
s16	242557,841	-21704,23	226,281 K
sh4	242542,926	-21706,002	226,379 K
sh5	242537,601	-21704,142	226,67 K
sh6	242536,706	-21703,97	226,636 K
sh7	242535,435	-21703,812	226,646 K
sh8	242535,896	-21702,902	226,73 K
s17	242528,146	-21760,103	222,775 K
s18	242532,861	-21759,605	223,226 K
s19a	242456,843	-21742,579	220,759 K
s19b	242456,368	-21740,351	220,935 K
s19c	242458,588	-21738,808	220,943 K
s20	242463,278	-21726,429	221,686 K
s21	242568,824	-21863,102	215,594 K
s22	242576,185	-21904,335	216,807 K

VEDLEK SA 10  
- PL 3.

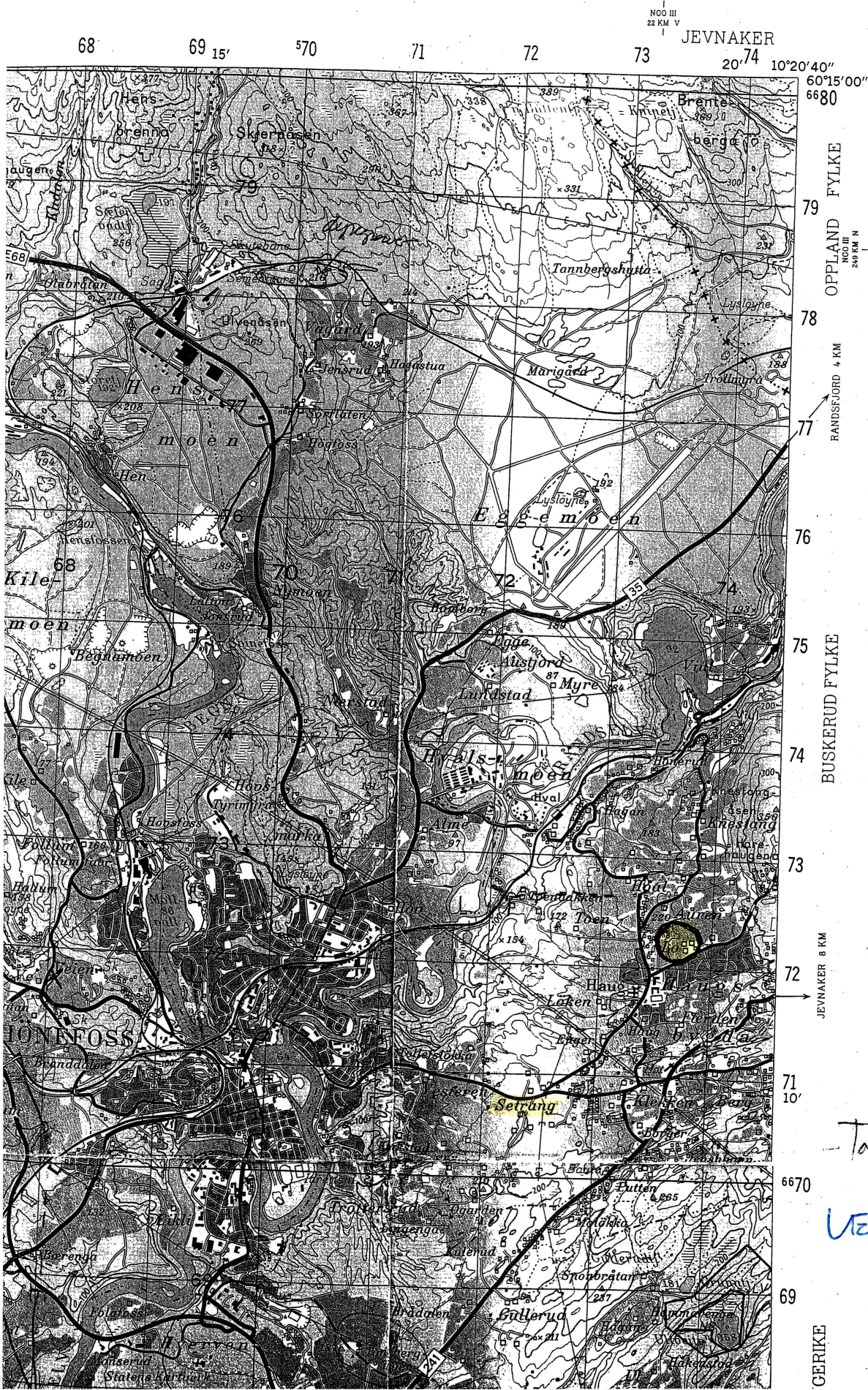
s23	242572,945	-21905,246	216,9 K
s24	242454,113	-21901,203	215,703 K
s25	242452,144	-21901,068	215,729 K
gravh1a	242483,36	-21926,381	216,834 K
gravh1b	242476,26	-21942,644	215,038 K
gravh1c	242470,05	-21937,83	216,2 K
gravh2a	242548,413	-21926,392	217,556 K
gravh2b	242548,36	-21934,2	217,81 K
gravh2c	242550,96	-21938,7	218,26 K
gravh2d	242558,15	-21936,64	219,21 K
gravh2e	242560,09	-21929,01	219,61 K
gravh2f	242555,124	-21926,052	218,648 K
gravh3a	242595,21	-21924,8	221,79 K
gravh3b	242596,739	-21923,062	220,826 K
gravh3c	242596,56	-21920,47	220,6 K
gravh3d	242601,03	-21918,25	220,21 K
gravh3e	242602,37	-21922,09	221,07 K
gravh3f	242601,95	-21924,62	221,4 K
gravh3g	242598,54	-21927,33	221,52 K

VEBLEB 5 AU 10  
- BLADY

Vedlegg 6  
Sak: 09/12585-2

# 1815 III

Serie M 711 Series  
Blad 1815 III Sheet



Talpin  
VEDLEGG 3 AV 10

## Lokalitet - 87839 - Arkeologisk lokalitet - Lo

### Klassifisering

**Kategori:** Arkeologisk lokalitet      **Art:** Bosetning/aktivitetsområde

### Stedfesting

**Fylke:** Buskerud      **ØK-kart:** CK051-5-2  
**Kommune:** Ringerike  
**Gårdsnavn:** Lo

### Eiendomsopplysninger

### Oppretting og ansvar

### Detaljer

#### Litteraturhenvisning:

Rapport for Buskeru fylkeskommune v/ Kjell E. Sønsterud sak nr: 03/02384-3

#### Beskrivelse:

Kokegropfelt med 23 kokegroper, 9 stolpehull en forgrøft samt en struktur med usikker funksjon. I tillegg ble det registrert 4 hauger vest for planområdet samt en mulig haug nord for planområdet.

#### Terrengbeskrivelse:

Området fremstår som to høydeteraser en i vest og en i øst. Fra terrassen i øst til terrassen i vest faller terrenget svakt av mot vest. Området fremstår som et åpent kulturlandskap

#### Orientering:

Orientering av planområde: Rett nord for Vang ungdomsskole langs og nord for Harehaugvn. i Haugsbyg.

### Enkeltminner

- ⌘ 1 Kokegrop AUT
- ⌘ 2 Kokegrop AUT
- ⌘ 3 Kokegrop AUT
- ⌘ 4 Kokegrop AUT
- ⌘ 5 Kokegrop AUT
- ⌘ 6 Kokegrop AUT
- ⌘ 7 Kokegrop AUT
- ⌘ 8 Kokegrop AUT
- ⌘ 9 Kokegrop AUT
- ⌘ 10 Kokegrop AUT
- ⌘ 11 Kokegrop AUT
- ⌘ 12 Kokegrop AUT
- ⌘ 13 Kokegrop AUT
- ⌘ 14 Kokegrop AUT
- ⌘ 15 Kokegrop AUT
- ⌘ 16 Kokegrop AUT
- ⌘ 17 Kokegrop AUT
- ⌘ 18 Kokegrop AUT
- ⌘ 19 Grav AUT
- ⌘ 20 Kokegrop AUT
- ⌘ 21 Kokegrop AUT
- ⌘ 22 Kokegrop AUT
- ⌘ 23 Kokegrop AUT
- ⌘ 24 Kokegrop AUT
- ⌘ 25 Kokegrop AUT
- ⌘ 26 Stolpehull AUT
- ⌘ 27 Stolpehull AUT
- ⌘ 28 Stolpehull AUT

Nytt enkeltminne

Eksporert

Endre

VEDLEGG  
- 42 BKAD

Vedlegg  
Sak: 03/12585-2  
Tilhører

- ✎ 29 Stolpehull AUT
- ✎ 30 Stolpehull AUT
- ✎ 31 Stolpehull AUT
- ✎ 32 Stolpehull AUT
- ✎ 33 Stolpehull AUT
- ✎ 34 Stolpehull AUT

### **Sammendrag lokalitet**

**Registreringstype:** Reguleringsplan

**Vernestatus:** Automatisk  
fredet

**Lovgrunnlag:**

## Enkeltminne - 87839-1 - Arkeologisk enkeltminne - Kokegrop -

### Klassifisering

**Kategori:** Arkeologisk enkeltminne    **Art:** Kokegrop  
**Opprinnelig funksjon:** Bolig/bosetning  
**Hovedgruppe:** Ikke  
næringstilknyttet/privat

### Stedfesting

**Fylke:** Buskerud  
**Kommune:** Ringerike

### Datering

**Datering:** Bronsealder - jernalder    **Metode:**  
**Eksakt datering:**    **Kvalitet:** Sannsynlig

### Detaljer

#### Beskrivelse:

S1: Kokegrop. Sirkulær form, noe forstyrret av en annen kokegrop. Innhold: kull og kjørbrent stein. Diameter: 2,07 m

### Tilhørende lokalitet

87839 Bosetning/aktivitetsområde

[Eksporter](#)
[Endre](#)
[Slett](#)

### Sammendrag enkeltminne

**Vernestatus:** Automatisk fredet

**Lovgrunnlag:**

## Enkeltminne - 87839-2 - Arkeologisk enkeltminne - Kokegrop -

### Klassifisering

**Kategori:** Arkeologisk enkeltminne    **Art:** Kokegrop  
**Opprinnelig funksjon:**

### Stedfesting

**Fylke:** Buskerud  
**Kommune:** Ringerike

### Datering

**Datering:** Bronsealder - jernalder    **Metode:**  
**Eksakt datering:**    **Kvalitet:** Sannsynlig

### Detaljer

**Beskrivelse:**  
Rektangulær kokegrop med kull og skjørbrrente stein, klart avgrenset. Lengde: 1,81 m. Bredde: 1,20 m.

### Tilhørende lokalitet

87839 Bosetning/aktivitetsområde

[Eksporter](#)[Endre](#)[Slett](#)

### Sammendrag enkeltminne

**Vernestatus:** Automatisk fredet

**Lovgrunnlag:**



## Enkeltminne - 87839-3 - Arkeologisk enkeltminne - Kokegrop -

### Klassifisering

**Kategori:** Arkeologisk enkeltminne    **Art:** Kokegrop  
**Opprinnelig funksjon:**

### Stedfesting

**Fylke:** Buskerud  
**Kommune:** Ringerike

### Datering

**Datering:** Bronsealder - jernalder    **Metode:**  
**Eksakt datering:**    **Kvalitet:** Sannsynlig

### Detaljer

**Beskrivelse:**

Rektangulær kokegrop med kull og skjørbrente stein, klart avgrenset. Lengde: 1,62 m. Bredde: 1,22 m.

### Tilhørende lokalitet

📍 87839 Bosetning/aktivitetsområde

### Sammendrag enkeltminne

**Vernestatus:** Automatisk fredet

**Lovgrunnlag:**

Eksporter

Endre

Slett

## Enkeltminne - 87839-4 - Arkeologisk enkeltminne - Kokegrop -

### Klassifisering

**Kategori:** Arkeologisk enkeltminne    **Art:** Kokegrop  
**Opprinnelig funksjon:**

### Stedfesting

**Fylke:** Buskerud  
**Kommune:** Ringerike

### Datering

**Datering:** Bronsealder - jernalder    **Metode:**  
**Eksakt datering:**    **Kvalitet:** Sannsynlig

### Detaljer

**Beskrivelse:**  
Sirkulær kokegrop med kull og skjørbrente stein, klart avgrenset. Diam: 0,91 m.

### Tilhørende lokalitet

87839 Bosetning/aktivitetsområde

### Sammendrag enkeltminne

**Vernestatus:** Automatisk fredet

**Lovgrunnlag:**

[Eksporter](#)[Endre](#)[Slett](#)

## Enkeltminne - 87839-5 - Arkeologisk enkeltminne - Kokegrop -

### Klassifisering

**Kategori:** Arkeologisk enkeltminne    **Art:** Kokegrop  
**Opprinnelig funksjon:**

### Stedfesting

**Fylke:** Buskerud  
**Kommune:** Ringerike

### Datering

**Datering:** Bronsealder - jernalder    **Metode:**  
**Eksakt datering:**    **Kvalitet:** Sannsynlig

### Detaljer

**Beskrivelse:**  
Sirkulær kokegrop med kull og skjørbrente stein, klart avgrenset. Diam: 1,63 m.

### Tilhørende lokalitet

87839 Bosetning/aktivitetsområde

[Eksporter](#)[Endre](#)[Slett](#)

### Sammendrag enkeltminne

**Vernestatus:** Automatisk fredet

**Lovgrunnlag:**

## Enkeltminne - 87839-6 - Arkeologisk enkeltminne - Kokegrop -

### Klassifisering

**Kategori:** Arkeologisk enkeltminne    **Art:** Kokegrop  
**Opprinnelig funksjon:**

### Stedfesting

**Fylke:** Buskerud  
**Kommune:** Ringerike

### Datering

**Datering:** Bronsealder - jernalder    **Metode:**  
**Eksakt datering:**    **Kvalitet:** Sannsynlig

### Detaljer

**Beskrivelse:**  
Kvadratisk kokegrop med kull og skjørbrrente stein, klart avgrenset, Lengde/bredde: 1,36 m.

### Tilhørende lokalitet

87839 Bosetning/aktivitetsområde

### Sammendrag enkeltminne

**Vernestatus:** Automatisk fredet

**Lovgrunnlag:**

[Eksporter](#)[Endre](#)[Slett](#)

## Enkeltminne - 87839-7 - Arkeologisk enkeltminne - Kokegrop -

### Klassifisering

**Kategori:** Arkeologisk enkeltminne    **Art:** Kokegrop  
**Opprinnelig funksjon:**

### Stedfesting

**Fylke:** Buskerud  
**Kommune:** Ringerike

### Datering

**Datering:** Bronsealder - jernalder    **Metode:**  
**Eksakt datering:**    **Kvalitet:** Sannsynlig

### Detaljer

**Beskrivelse:**  
Oval kokegrop med kull og skjørbrænte stein, klart avgrenset. Lengde: 2,25 m. Bredd: 1,23 m.

### Tilhørende lokalitet

87839 Bosetning/aktivitetsområde

### Sammendrag enkeltminne

**Vernestatus:** Automatisk fredet

**Lovgrunnlag:**

[Eksporter](#)[Endre](#)[Slett](#)

## Enkeltminne - 87839-8 - Arkeologisk enkeltminne - Kokegrop -

### Klassifisering

**Kategori:** Arkeologisk enkeltminne    **Art:** Kokegrop  
**Opprinnelig funksjon:**

### Stedfesting

**Fylke:** Buskerud  
**Kommune:** Ringerike

### Datering

**Datering:** Bronsealder - jernalder    **Metode:**  
**Eksakt datering:**    **Kvalitet:** Sannsynlig

### Detaljer

**Beskrivelse:**

Rektangulær kokegrop med kull og skjørbrrente stein, klart avgrenset Lengde: 1,8 m. Bredde: 1,23 m.

### Tilhørende lokalitet

📍 87839 Bosetning/aktivitetsområde

### Sammendrag enkeltminne

**Vernestatus:** Automatisk fredet

**Lovgrunnlag:**

[Eksporter](#)[Endre](#)[Slett](#)

## Enkeltminne - 87839-9 - Arkeologisk enkeltminne - Kokegrop -

### Klassifisering

**Kategori:** Arkeologisk enkeltminne    **Art:** Kokegrop  
**Opprinnelig funksjon:**

### Stedfesting

**Fylke:** Buskerud  
**Kommune:** Ringerike

### Datering

**Datering:** Bronsealder - jernalder    **Metode:**  
**Eksakt datering:**    **Kvalitet:** Sannsynlig

### Detaljer

#### Beskrivelse:

Sirkulær kokegrop med kull og skjørbrante stein som ligger plassert inntil store jordfaste steiner. Kokegropen er klart avgrenset. Diam: 1,06 m.

### Tilhørende lokalitet

87839 Bosetning/aktivitetsområde

### Sammendrag enkeltminne

**Vernestatus:** Automatisk fredet

**Lovgrunnlag:**

[Eksporter](#)[Endre](#)[Slett](#)

## Enkeltminne - 87839-10 - Arkeologisk enkeltminne - Kokegrop -

### Klassifisering

**Kategori:** Arkeologisk enkeltminne      **Art:** Kokegrop  
**Opprinnelig funksjon:**

### Stedfesting

**Fylke:** Buskerud  
**Kommune:** Ringerike

### Datering

**Datering:** Bronsealder - jernalder      **Metode:**  
**Eksakt datering:**      **Kvalitet:** Sannsynlig

### Detaljer

**Beskrivelse:**  
rektangulær kokegrop med kull og skjørbrente stein som ligger inntil fjellgrunn, relativt klart avgrenset. Lengde: 2,04 m. Bredde: 1,78 m.

### Tilhørende lokalitet

📍 **87839** Bosetning/aktivitetsområde

### Sammendrag enkeltminne

**Vernestatus:** Automatisk fredet  
**Lovgrunnlag:**

[Eksporter](#)[Endre](#)[Slett](#)



## Enkeltminne - 87839-11 - Arkeologisk enkeltminne - Kokegrop -

### Klassifisering

**Kategori:** Arkeologisk enkeltminne    **Art:** Kokegrop  
**Opprinnelig funksjon:**

### Stedfesting

**Fylke:** Buskerud  
**Kommune:** Ringerike

### Datering

**Datering:** Bronsealder - jernalder    **Metode:**  
**Eksakt datering:**    **Kvalitet:** Sannsynlig

### Detaljer

#### Beskrivelse:

Sirkulær kokegrop med kull og skjørbrante stein og ligger som S 10 inntil fjellgrunn. (Ligger plassert rett ved S 10). Relativt klart avgrenset. Diam: 1,61 m.

### Tilhørende lokalitet

87839 Bosetning/aktivitetsområde

Eksporter

Endre

Slett

### Sammendrag enkeltminne

**Vernestatus:** Automatisk fredet

**Lovgrunnlag:**

## Enkeltminne - 87839-12 - Arkeologisk enkeltminne - Kokegrop -

### Klassifisering

**Kategori:** Arkeologisk enkeltminne    **Art:** Kokegrop

**Opprinnelig funksjon:**

### Stedfesting

**Fylke:** Buskerud

**Kommune:** Ringerike

### Datering

**Datering:** Bronsealder - jernalder

**Eksakt datering:**

**Metode:**

**Kvalitet:** Sannsynlig

### Detaljer

**Beskrivelse:**

Sirkulær kokegrop med kull og skjørbrrente stein, klart avgrenset. Diam: 1,61 m.

### Tilhørende lokalitet

📍 **87839** Bosetning/aktivitetsområde

### Sammendrag enkeltminne

**Vernestatus:** Automatisk fredet

**Lovgrunnlag:**

Eksporter

Endre

Slett

## Enkeltminne - 87839-13 - Arkeologisk enkeltminne - Kokegrop -

### Klassifisering

**Kategori:** Arkeologisk enkeltminne      **Art:** Kokegrop  
**Opprinnelig funksjon:**

### Stedfesting

**Fylke:** Buskerud  
**Kommune:** Ringerike

### Datering

**Datering:** Bronsealder - jernalder      **Metode:**  
**Eksakt datering:**      **Kvalitet:** Sannsynlig

### Detaljer

**Beskrivelse:**  
sirkulær kokegrop med kull og skjørbrente stein, klart avgrenset. Diam: 0,72 m.

### Tilhørende lokalitet

R 87839 Bosetning/aktivitetsområde

[Eksporter](#)[Endre](#)[Slett](#)

### Sammendrag enkeltminne

**Vernestatus:** Automatisk fredet

**Lovgrunnlag:**

## Enkeltminne - 87839-14 - Arkeologisk enkeltminne - Kokegrop -

### Klassifisering

**Kategori:** Arkeologisk enkeltminne    **Art:** Kokegrop  
**Opprinnelig funksjon:**

### Stedfesting

**Fylke:** Buskerud  
**Kommune:** Ringerike

### Datering

**Datering:** Bronsealder - jernalder    **Metode:**  
**Eksakt datering:**    **Kvalitet:** Sannsynlig

### Detaljer

**Beskrivelse:**  
sirkulær kokegrop med kull og skjørbrrente stein, klart avgrenset. Diam: 2,14 m.

### Tilhørende lokalitet

87839 Bosetning/aktivitetsområde

[Eksporter](#)[Endre](#)[Slett](#)

### Sammendrag enkeltminne

**Vernestatus:** Automatisk fredet  
**Lovgrunnlag:**

## Enkeltminne - 87839-15 - Arkeologisk enkeltminne - Kokegrop -

### Klassifisering

**Kategori:** Arkeologisk enkeltminne    **Art:** Kokegrop  
**Opprinnelig funksjon:**

### Stedfesting

**Fylke:** Buskerud  
**Kommune:** Ringerike

### Datering

**Datering:** Bronsealder - jernalder    **Metode:**  
**Eksakt datering:**    **Kvalitet:** Sannsynlig

### Detaljer

**Beskrivelse:**  
kvadratisk kokegrop med kull og skjørbrante stein. Tydelig avgrenset av et brannlag bestående av brent rødaktig sand. Lengde/bredde: 1,8 m.

### Tilhørende lokalitet

87839 Bosetning/aktivitetsområde

[Eksporter](#)[Endre](#)[Slett](#)

### Sammendrag enkeltminne

**Vernestatus:** Automatisk fredet

**Lovgrunnlag:**

## Enkeltminne - 87839-16 - Arkeologisk enkeltminne - Kokegrop -

### Klassifisering

**Kategori:** Arkeologisk enkeltminne      **Art:** Kokegrop

**Opprinnelig funksjon:**

### Stedfesting

**Fylke:** Buskerud

**Kommune:** Ringerike

### Datering

**Datering:** Bronsealder - jernalder

**Eksakt datering:**

**Metode:**

**Kvalitet:** Sannsynlig

### Detaljer

#### Beskrivelse:

oval kokegrop med mye skjørbrente stein og kull, er klart avgrenset av et brannlag bestående av rødaktig brent sand. Dette var den største kokegropen som ble funnet i området. Lengde: 3, 22 m. Bredd: 2,29 m.

### Tilhørende lokalitet

📍 87839 Bosetning/aktivitetsområde

### Sammendrag enkeltminne

**Vernestatus:** Automatisk fredet

**Lovgrunnlag:**

Eksporter

Endre

Slett

## Enkeltminne - 87839-17 - Arkeologisk enkeltminne - Kokegrop -

### Klassifisering

**Kategori:** Arkeologisk enkeltminne    **Art:** Kokegrop  
**Opprinnelig funksjon:**

### Stedfesting

**Fylke:** Buskerud  
**Kommune:** Ringerike

### Datering

**Datering:** Bronsealder - jernalder    **Metode:**  
**Eksakt datering:**    **Kvalitet:** Usikker

### Detaljer

**Beskrivelse:**  
sirkulær kokegrop med kull og mye skjørbrrente stein, klart avgrenset. Diam: 1,62 m.

### Tilhørende lokalitet

87839 Bosetning/aktivitetsområde

Eksporert

Endre

Slett

### Sammendrag enkeltminne

**Vernestatus:** Automatisk fredet

**Lovgrunnlag:**

## Enkeltminne - 87839-18 - Arkeologisk enkeltminne - Kokegrop -

### Klassifisering

**Kategori:** Arkeologisk enkeltminne    **Art:** Kokegrop  
**Opprinnelig funksjon:**

### Stedfesting

**Fylke:** Buskerud  
**Kommune:** Ringerike

### Datering

**Datering:** Bronsealder - jernalder    **Metode:**  
**Eksakt datering:**    **Kvalitet:** Sannsynlig

### Detaljer

**Beskrivelse:**  
sirkulær kokegrop med kull og skjørbrrente stein, klart avgrenset. Diam: 1,4 m.

### Tilhørende lokalitet

87839 Bosetning/aktivitetsområde

[Eksporter](#)[Endre](#)[Slett](#)

### Sammendrag enkeltminne

**Vernestatus:** Automatisk fredet

**Lovgrunnlag:**



## Enkeltminne - 87839-19 - Arkeologisk enkeltminne - Grav -

### Klassifisering

**Kategori:** Arkeologisk enkeltminne    **Art:** Grav  
**Opprinnelig funksjon:**

### Stedfesting

**Fylke:** Buskerud  
**Kommune:** Ringerike

### Datering

**Datering:** Bronsealder - jernalder    **Metode:**  
**Eksakt datering:**    **Kvalitet:** Sannsynlig

### Detaljer

**Beskrivelse:**

mulig fotgrøft, hvor halve er fremgravd. Denne fremstår således som en halvsirkel av mørk fet masse med annen masse både på &#8221;outside&#8221; og &#8221;innside&#8221;. På begge sider er massen langt mer grusaktig. Noe diffust avgrenset. Diam: ca. 3,6 m.

### Tilhørende lokalitet

87839 Bosetning/aktivitetsområde

### Sammendrag enkeltminne

**Vernestatus:** Automatisk fredet

**Lovgrunnlag:**

[Eksporter](#)[Endre](#)[Slett](#)

## Enkeltminne - 87839-20 - Arkeologisk enkeltminne - Kokegrop -

### Klassifisering

**Kategori:** Arkeologisk enkeltminne    **Art:** Kokegrop  
**Opprinnelig funksjon:**

### Stedfesting

**Fylke:** Buskerud  
**Kommune:** Ringerike

### Datering

**Datering:** Bronsealder - jernalder    **Metode:**  
**Eksakt datering:**    **Kvalitet:** Sannsynlig

### Detaljer

#### Beskrivelse:

diffus konsentrasjon av kull med både noe skjørbrente stein og annen stein. Sannsynligvis sirkulær i form. Kan være en kokegrop. Diam: ca: 1,2 m.

### Tilhørende lokalitet

87839 Bosetning/aktivitetsområde

### Sammendrag enkeltminne

**Vernestatus:** Automatisk fredet

**Lovgrunnlag:**

[Eksporter](#)[Endre](#)[Slett](#)

**Enkeltminne - 87839-21 - Arkeologisk enkeltminne - Kokegrop -****Klassifisering**

**Kategori:** Arkeologisk enkeltminne    **Art:** Kokegrop  
**Opprinnelig funksjon:**

**Stedfesting**

**Fylke:** Buskerud  
**Kommune:** Ringerike

**Datering**

**Datering:** Bronsealder - jernalder    **Metode:**  
**Eksakt datering:**    **Kvalitet:** Sannsynlig

**Detaljer**

**Beskrivelse:**  
sirkulær kokegrop bestående av mørk fet masse med innslag av kull og skjørbrente stein, klart avgrenset. Diam: 1,64 m.

**Tilhørende lokalitet**

⌘ **87839** Bosetning/aktivitetsområde

**Sammendrag enkeltminne**

**Vernestatus:** Automatisk fredet

**Lovgrunnlag:**

Eksporter

Endre

Slett

## Enkeltminne - 87839-22 - Arkeologisk enkeltminne - Kokegrop -

### Klassifisering

**Kategori:** Arkeologisk enkeltminne      **Art:** Kokegrop

**Opprinnelig funksjon:**

### Stedfesting

**Fylke:** Buskerud

**Kommune:** Ringerike

### Datering

**Datering:** Bronsealder - jernalder

**Eksakt datering:**

**Metode:**

**Kvalitet:** Sannsynlig

### Detaljer

**Beskrivelse:**

sirkulær kokkegrop med kull og skjørbrente stein, klart avgrenset. Diam: 0,7 m.

### Tilhørende lokalitet

📍 87839 Bosetning/aktivitetsområde

Eksporter

Endre

Slett

### Sammendrag enkeltminne

**Vernestatus:** Automatisk fredet

**Lovgrunnlag:**

## Enkeltminne - 87839-23 - Arkeologisk enkeltminne - Kokegrop -

### Klassifisering

**Kategori:** Arkeologisk enkeltminne    **Art:** Kokegrop

**Opprinnelig funksjon:**

### Stedfesting

**Fylke:** Buskerud

**Kommune:** Ringerike

### Datering

**Datering:** Bronsealder - jernalder

**Eksakt datering:**

**Metode:**

**Kvalitet:** Sannsynlig

### Detaljer

**Beskrivelse:**

sirkulær konsentrasjon av kull med enkelte skjørbrente stein, klart avgrenset. (mulig kokegrop).

Diam: 0,72 m.

### Tilhørende lokalitet

87839 Bosetning/aktivitetsområde

### Sammendrag enkeltminne

**Vernestatus:** Automatisk fredet

**Lovgrunnlag:**

Eksporter

Endre

Slett

**Enkeltminne - 87839-24 - Arkeologisk enkeltminne - Kokegrop -****Klassifisering**

**Kategori:** Arkeologisk enkeltminne    **Art:** Kokegrop  
**Opprinnelig funksjon:**

**Stedfesting**

**Fylke:** Buskerud  
**Kommune:** Ringerike

**Datering**

**Datering:** Bronsealder - jernalder    **Metode:**  
**Eksakt datering:**    **Kvalitet:** Sannsynlig

**Detaljer**

**Beskrivelse:**  
sirkulær kokegrop med kull og skjørbrrente stein, klart avgrenset. Diam: 0,58 m.

**Tilhørende lokalitet**

📍 **87839** Bosetning/aktivitetsområde

**Sammendrag enkeltminne**

**Vernestatus:** Automatisk fredet  
**Lovgrunnlag:**

Eksporter

Endre

Slett

**Enkeltminne - 87839-25 - Arkeologisk enkeltminne - Kokegrop -****Klassifisering****Kategori:** Arkeologisk enkeltminne    **Art:** Kokegrop**Opprinnelig funksjon:****Stedfesting****Fylke:** Buskerud**Kommune:** Ringerike**Datering****Datering:** Bronsealder - jernalder**Eksakt datering:****Metode:****Kvalitet:** Sannsynlig**Detaljer****Beskrivelse:**

sirkulær kokegrop med kull og skjørbrente stein, klart avgrenset. Diam: 2,04 m.

**Tilhørende lokalitet**

R 87839 Bosetning/aktivitetsområde

**Sammendrag enkeltminne****Vernestatus:** Automatisk fredet**Lovgrunnlag:**

Eksporter

Endre

Slett

**Enkeltminne - 87839-26 - Arkeologisk enkeltminne - Stolpehull -****Klassifisering**

**Kategori:** Arkeologisk enkeltminne    **Art:** Stolpehull  
**Opprinnelig funksjon:**

**Stedfesting**

**Fylke:** Buskerud  
**Kommune:** Ringerike

**Datering**

**Datering:** Bronsealder - jernalder    **Metode:**  
**Eksakt datering:**    **Kvalitet:** Sannsynlig

**Detaljer**

**Beskrivelse:**  
Sirkulær nedgraving, relativt klart avgrenset Diam: 0,45 m.

**Tilhørende lokalitet**

📍 **87839** Bosetning/aktivitetsområde

**Sammendrag enkeltminne**

**Vernestatus:** Automatisk fredet  
**Lovgrunnlag:**

Eksporter

Endre

Slett



## Enkeltminne - 87839-27 - Arkeologisk enkeltminne - Stolpehull -

### Klassifisering

**Kategori:** Arkeologisk enkeltminne    **Art:** Stolpehull  
**Opprinnelig funksjon:**

### Stedfesting

**Fylke:** Buskerud  
**Kommune:** Ringerike

### Datering

**Datering:** Bronsealder - jernalder    **Metode:**  
**Eksakt datering:**    **Kvalitet:** Sannsynlig

### Detaljer

**Beskrivelse:**  
Oval nedgraving Lengde: 0,68 m. Bredde: 0,34 m

### Tilhørende lokalitet

87839 Bosetning/aktivitetsområde

### Sammendrag enkeltminne

**Vernestatus:** Automatisk fredet  
**Lovgrunnlag:**

[Eksporter](#)[Endre](#)[Slett](#)

**Enkeltminne - 87839-28 - Arkeologisk enkeltminne - Stolpehull -****Klassifisering**

**Kategori:** Arkeologisk enkeltminne      **Art:** Stolpehull  
**Opprinnelig funksjon:**

**Stedfesting**

**Fylke:** Buskerud  
**Kommune:** Ringerike

**Datering**

**Datering:** Bronsealder - jernalder      **Metode:**  
**Eksakt datering:**      **Kvalitet:** Usikker

**Detaljer**

**Beskrivelse:**  
Meget uklar, kan være et stolpehull, fremstår som en mørk nedgraving.

**Tilhørende lokalitet**

87839 Bosetning/aktivitetsområde

**Sammendrag enkeltminne**

**Vernestatus:** Automatisk fredet

**Lovgrunnlag:**

Eksporter
Endre
Slett

**Enkeltminne - 87839-29 - Arkeologisk enkeltminne - Stolpehull -****Klassifisering**

**Kategori:** Arkeologisk enkeltminne    **Art:** Stolpehull  
**Opprinnelig funksjon:**

**Stedfesting**

**Fylke:** Buskerud  
**Kommune:** Ringerike

**Datering**

**Datering:** Bronsealder - jernalder    **Metode:**  
**Eksakt datering:**    **Kvalitet:** Usikker

**Detaljer**

**Beskrivelse:**  
sirkulær nedgraving av mørk fet masse og er klart avgrenset. Strukturen er tolket som en stolpehull og utgjør således den nordligste av en nord &#8211; syd orientert rekke på 5 strukturer. SH 4 ligger imidlertid plassert relativt langt (4 m.) fra neste struktur på rekka. Diam: 0,54 m.

**Tilhørende lokalitet**

⌘ 87839 Bosetning/aktivitetsområde

**Sammendrag enkeltminne**

**Vernestatus:** Automatisk fredet

**Lovgrunnlag:**

Eksporter

Endre

Slett

**Enkeltminne - 87839-30 - Arkeologisk enkeltminne - Stolpehull -****Klassifisering**

**Kategori:** Arkeologisk enkeltminne    **Art:** Stolpehull  
**Opprinnelig funksjon:**

**Stedfesting**

**Fylke:** Buskerud  
**Kommune:** Ringerike

**Datering**

**Datering:** Bronsealder - jernalder    **Metode:**  
**Eksakt datering:**    **Kvalitet:** Sannsynlig

**Detaljer**

**Beskrivelse:**  
to sirkulære nedgravinger av mørk fet masse beliggende inntil hverandre og er tolket som to mulige stolpehull. Lengde: 0,7 m. Bredde: 0,3 m.

**Tilhørende lokalitet**

⌘ 87839 Bosetning/aktivitetsområde

**Sammendrag enkeltminne**

**Vernestatus:** Automatisk fredet  
**Lovgrunnlag:**

Eksporter

Endre

Slett

**Enkeltminne - 87839-31 - Arkeologisk enkeltminne - Stolpehull -****Klassifisering**

**Kategori:** Arkeologisk enkeltminne    **Art:** Stolpehull  
**Opprinnelig funksjon:**

**Stedfesting**

**Fylke:** Buskerud  
**Kommune:** Ringerike

**Datering**

**Datering:** Bronsealder - jernalder    **Metode:**  
**Eksakt datering:**    **Kvalitet:** Sannsynlig

**Detaljer**

**Beskrivelse:**  
sirkulær nedgraving av mørk fet masse og er tolket som et stolpe hull. Diam: 0,44 m.

**Tilhørende lokalitet**

📍 87839 Bosetning/aktivitetsområde

**Sammendrag enkeltminne**

**Vernestatus:** Automatisk fredet  
**Lovgrunnlag:**

Eksporter

Endre

Slett

## Enkeltminne - 87839-32 - Arkeologisk enkeltminne - Stolpehull -

### Klassifisering

**Kategori:** Arkeologisk enkeltminne    **Art:** Stolpehull  
**Opprinnelig funksjon:**

### Stedfesting

**Fylke:** Buskerud  
**Kommune:** Ringerike

### Datering

**Datering:** Bronsealder - jernalder    **Metode:**  
**Eksakt datering:**    **Kvalitet:** Sannsynlig

### Detaljer

**Beskrivelse:**  
rektangulært stolpehull og består av mørk fet masse. Denne strukturen ligger i den sydligste enden av rekka som med SH 4 utgjør en lengde på ca 7 m.

### Tilhørende lokalitet

📍 87839 Bosetning/aktivitetsområde

### Sammendrag enkeltminne

**Vernestatus:** Automatisk fredet  
**Lovgrunnlag:**

[Eksporter](#)[Endre](#)[Slett](#)

**Enkeltminne - 87839-33 - Arkeologisk enkeltminne - Stolpehull -****Klassifisering**

**Kategori:** Arkeologisk enkeltminne    **Art:** Stolpehull  
**Opprinnelig funksjon:**

**Stedfesting**

**Fylke:** Buskerud  
**Kommune:** Ringerike

**Datering**

**Datering:** Bronsealder - jernalder    **Metode:**  
**Eksakt datering:**    **Kvalitet:** Sannsynlig

**Detaljer**

**Beskrivelse:**  
nedgraving av mørk masse med ujevn, diffus form, mulig sirkulær. Denne ligger plassert ca. 1 m. øst for rekka; SH 4 & #8211; 7 og utgjør en mulig rekke bestående av evt. 3 strukturer.  
Diam: 0,33 m.

**Tilhørende lokalitet**

87839 Bosetning/aktivitetsområde

**Sammendrag enkeltminne**

**Vernestatus:** Automatisk fredet

**Lovgrunnlag:**

<b>Eksporter</b>
<b>Endre</b>
<b>Slett</b>

**Enkeltminne - 87839-34 - Arkeologisk enkeltminne - Stolpehull -****Klassifisering****Kategori:** Arkeologisk enkeltminne    **Art:** Stolpehull**Opprinnelig funksjon:****Stedfesting****Fylke:** Buskerud**Kommune:** Ringerike**Datering****Datering:** Bronsealder - jernalder**Eksakt datering:**    **Metode:**    **Kvalitet:** Sannsynlig**Detaljer****Beskrivelse:**oval nedgraving av mørk fet masse og ligger plassert ca. 1 m. nord for SH 8. Lengde: 0,39 m.  
Bredde: 0,29**Tilhørende lokalitet**

R 87839 Bosetning/aktivitetsområde

**Sammendrag enkeltminne****Vernestatus:** Automatisk fredet**Lovgrunnlag:**

Eksporter

Endre

Slett



## Lokalitet - 87957 - Arkeologisk lokalitet - Lo

### Klassifisering

**Kategori:** Arkeologisk lokalitet      **Art:** Gravfelt

### Stedfesting

**Fylke:** Buskerud      **ØK-kart:** CK051-5-2  
**Kommune:** Ringerike  
**Gårdsnavn:** Lo (med Lo lille)

### Eiendomsopplysninger

### Oppretting og ansvar

### Detaljer

#### Beskrivelse:

Gravfelt bestående av 3 sikre og 2 usikre hauger. Haugene ligger på en nord &#8211; syd orientert rekke.

#### Terrengbeskrivelse:

Haugene ligger plassert på kanten av den vestlige terrassen hvor terrenget faller av mot vest. En av haugene ligger i en hage mens de øvrige ligger i et område bevokst med løvtrær og enkelte frukttrær. I tillegg til disse ble det også observert en formasjon i utkanten av hagen på Gnr/bnr: 132/18 som muligens kan være en gravhaug, men grunnet mye vegetasjon var det ikke mulig å få en full oversikt over formasjonen.

#### Orientering:

Gravfeltet ligger nord for Vang ungdomsskole og nord for Harehaugsvn. på Haugsbygd

### Enkeltminner

- 1 Gravhaug AUT
- 2 Gravhaug AUT
- 3 Gravhaug AUT
- 4 Gravhaug AUT
- 5 Gravhaug AUT

[Nytt enkeltminne](#)[Eksporter](#)[Endre](#)

### Sammendrag lokalitet

**Registreringstype:** Reguleringsplan

**Vernestatus:** Automatisk fredet

**Lovgrunnlag:**

**Enkeltminne - 87957-1 - Arkeologisk enkeltminne - Gravhaug -****Klassifisering****Kategori:** Arkeologisk enkeltminne **Art:** Gravhaug**Opprinnelig funksjon:****Stedfesting****Fylke:** Buskerud**Kommune:** Ringerike**Datering****Datering:** Jernalder **Metode:** Typologisk**Eksakt datering:** **Kvalitet:** Sannsynlig**Detaljer****Beskrivelse:**

Haug 1 ligger plassert i en hage og er bevokst med enkelte store løvtrær. Haugen fremstår som en markant relativt stor haug og er klart avgrenset i øst og nord. Den kan være noe forstyrret av moderne hageanlegging i vest og syd. Haugen er sannsynligvis sirkulær og har antydning til plyndring i senter. Diam: 13,5 m. Høyde: Ca. 2 m. Orientering: Haugen ligger plassert ca. 4 &#8211; 5 for inngangsparti på våningshus på Gnr/bnr: 132/18.

**Tilhørende lokalitet**

R 87957 Gravfelt

**Sammendrag  
enkeltminne****Vernestatus:** Automatisk fredet**Lovgrunnlag:**

Eksporter

Endre

Slett

**Enkeltminne - 87957-2 - Arkeologisk enkeltminne - Gravhaug -****Klassifisering**

**Kategori:** Arkeologisk enkeltminne    **Art:** Gravhaug  
**Opprinnelig funksjon:**

**Stedfesting**

**Fylke:** Buskerud  
**Kommune:** Ringerike

**Datering**

**Datering:** Jernalder    **Metode:** Typologisk  
**Eksakt datering:**    **Kvalitet:** Sannsynlig

**Detaljer****Beskrivelse:**

Haug 2 ligger plassert ca. 90 m. nord for haug 1. Denne ligger plassert i en relativt åpen løvskog . Haugen fremstår som en sirkulær tydelig markert haug og er bevakst med noe bjørk og hassel. Noe usikker avgrensning i syd grunnet gangsti. Haugen bærer ikke preg av plyndring. Diam: 14 m. Høyde: 1,5 m.

**Tilhørende lokalitet**

87957 Gravfelt

**Sammendrag  
enkeltminne**

**Vernestatus:** Automatisk fredet

**Lovgrunnlag:**

[Eksporter](#)[Endre](#)[Slett](#)

**Enkeltminne - 87957-3 - Arkeologisk enkeltminne - Gravhaug -****Klassifisering**

**Kategori:** Arkeologisk enkeltminne    **Art:** Gravhaug  
**Opprinnelig funksjon:**

**Stedfesting**

**Fylke:** Buskerud  
**Kommune:** Ringerike

**Datering**

**Datering:** Jernalder    **Metode:** Typologisk  
**Eksakt datering:**    **Kvalitet:** Sannsynlig

**Detaljer****Beskrivelse:**

Haug 3 ligger ca. 10 m. N for haug 2 i samme type vegetasjon, men er i tillegg bevokest med løvkratt. Haugen er usikker som fornminne og fremstår som noe diffus i formen. Har avgrensning i syd og vest men går i ett med terrenget i nord og øst. Enkelte store stein synlig. Denne ble ikke målt inn med GPS, da vegetasjonen var for tett. Diam: ca. 10 m. Høyde: opptil 1 m.

**Tilhørende lokalitet**

87957 Gravfelt

**Sammendrag  
enkeltminne**

**Vernestatus:** Automatisk fredet

**Lovgrunnlag:**

Eksporter
Endre
Slett

**Enkeltminne - 87957-4 - Arkeologisk enkeltminne - Gravhaug -****Klassifisering**

**Kategori:** Arkeologisk enkeltminne    **Art:** Gravhaug  
**Opprinnelig funksjon:**

**Stedfesting**

**Fylke:** Buskerud  
**Kommune:** Ringerike

**Datering**

**Datering:** Jernalder    **Metode:** Typologisk  
**Eksakt datering:**    **Kvalitet:** Sannsynlig

**Detaljer****Beskrivelse:**

Haug 4 ligger plassert ca. 30 m. N for haug 3. Denne ligger på nordenden av terrassen hvor terrenget faller markant av mot nord og vest. Haugen er tett bevokst med løvkratt og lite synlig. Sannsynligvis sirkulær form. Haugen er noe forstyrret i syd av plyndring. Enkelte store stein synlig. Diam: 8 m. ? Høyde: opptil 1 m.

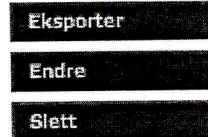
**Tilhørende lokalitet**

87957 Gravfelt

**Sammendrag  
enkeltminne**

**Vernestatus:** Automatisk fredet

**Lovgrunnlag:**



## Enkeltminne - 87957-5 - Arkeologisk enkeltminne - Gravhaug -

### Klassifisering

**Kategori:** Arkeologisk enkeltminne    **Art:** Gravhaug  
**Opprinnelig funksjon:**

### Stedfesting

**Fylke:** Buskerud  
**Kommune:** Ringerike

### Datering

**Datering:** Jernalder    **Metode:** Typologisk  
**Eksakt datering:**    **Kvalitet:** Usikker

### Detaljer

#### Beskrivelse:

Det ble også registrert en mulig haug rett nord for området. Denne ligger plassert på kanten av en terrasse hvor terrenget faller markant mot vest og syd, mens det faller svakt av mot øst. Området er bevoskt med tett løvskog og haugen ligger inntil en åker i nord. Haugen er lite synlig, men har sannsynligvis en sirkulær form, antydning til avgrensning i nord og øst. Store stein synlige i overflaten Diam: 5 m. ? Høyde: 0,6 m. ? Orientering: Haugen ligger ca. 170 m. vest for driftsbygning på Lo gård Gnr/bnr: 132/2 og ca. 100 m. øst for våningshus på Gnr/bnr: 132/23 Haugen ligger på eiendommen Gnr/bnr: 132/2 Lo.

### Tilhørende lokalitet

87957 Gravfelt

### Sammendrag enkeltminne

**Vernestatus:** Automatisk fredet

**Lovgrunnlag:**

Eksporter

Endre

Slett