



**BUSKERUD
FYLKESKOMMUNE**
Utviklingsavdelingen

Vår saksbehandler
Else Høyer Tangen, tlf 32 80 86 62

Vår dato
14.10.2004

Deres dato
15.09.2004

Vår referanse
03/01301-47
713.
Deres referanse

1 av 1

Prevista AS

Postboks 554
3605 KONGSBERG

ARKIV

UNIVERSITETETS KULTURHISTORISKE MUSLER	
Universitetet i Oslo	
Saksb. 4160	Kopi 25 OKT. 2004
Ark.: 0604-29	
Saksnr. 04/10869	Dok.nr.: 1

Komnes gård - Kongsberg kommune - Rapport fra kulturminneregistreringer

Ovennevnte planområde er nå arkeologisk registrert. Det ble ikke funnet automatisk fredete kulturminner. Vi har derfor ingen merknader til planen. Viser til rapporten vedr. tidligere funn.

Vi minner likevel om at dersom det framkommer automatisk fredete kulturminner i forbindelse med anleggsarbeid eller annen virksomhet i planområdet, må arbeidet straks stanses og utviklingsavdelingen i fylkeskommunen varsles, jmf. kulturminneloven §8, 2.

I forbindelse med registreringen ble det totalt brukt 6,5 arbeidstimer, hvorav 3 timer til for- og etterarbeid. Faktura på til sammen kr 3.510,- (6,5 timer a kr 540,-) vil bli sendt fra regnskapsseksjonen snarest.

Med hilsen

Åse Klundelien e f
utviklingsjef

Else Høyer Tangen
saksbehandler

Vedlegg:

1 Arkeologisk rapport med kart

Kopi til:

Buskerud kommunerevisjon Postboks 4197, 3005 DRAMMEN

Fylkesmannen i Buskerud Postboks 1604, 3007 DRAMMEN

Kongsberg kommune Postboks 115, 3602 KONGSBERG

Kopi med vedlegg til:

Universitetet i Oslo UKM Pb 6762 St. Olavs plass, 0164 OSLO

Magne Nilsen Utviklingsavdelingen

POST ADRESSERES TIL AVDELINGEN - IKKE TIL ENKELTPERSONER

Postadresse
BUSKERUD FYLKESKOMMUNE
Fylkeshuset
N-3020 Drammen

Besøksadresse
Hauges gate 89
E-postadresse
Postmottak@bfk.no

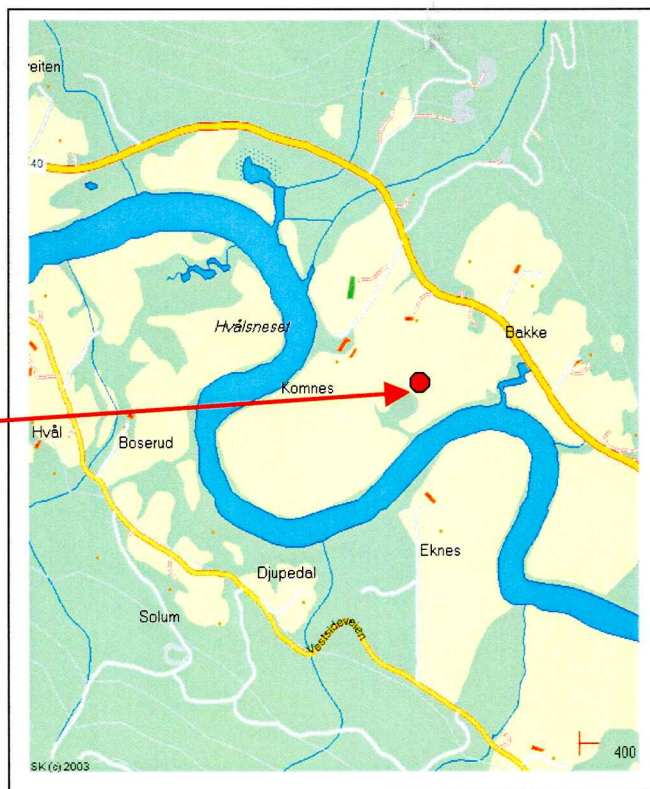
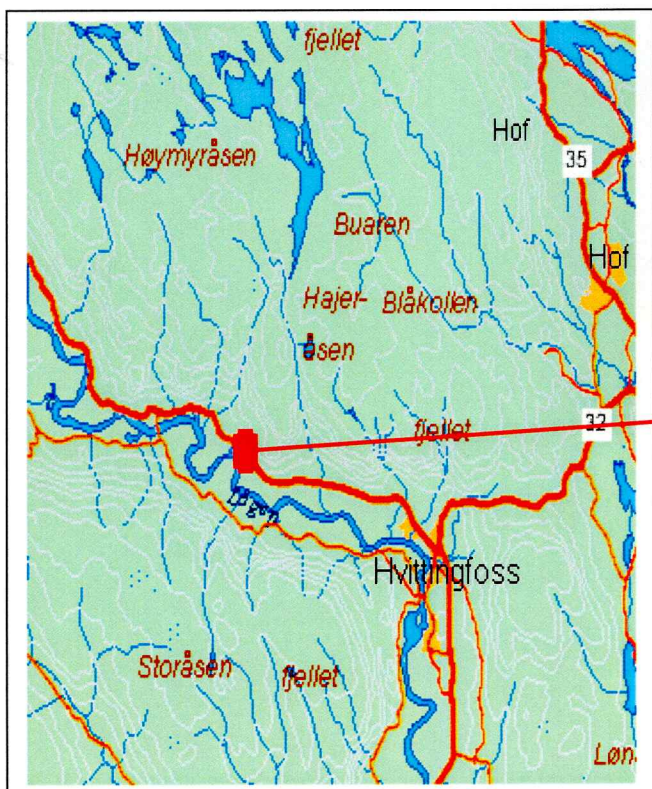
Telefon
32 80 85 00

Telefaks
32808676

Bankkonto
2200.07.13523
Foretaksregisteret
NO 964 951 373

RAPPORT FRA KULTURMINNEREGISTRERING AV INNMARKSOMRÅDE VED KOMNES GÅRD I KONGSBERG KOMMUNE

Fylke	Buskerud
Kommune	Kongsberg
Gårdsnr., Gård	29/1 Komnes
Saksnr	03/01301-29 713
Saken gjelder	Nybygg ridehall/lager-dispensasjon fra plankrav
Kartblad	ØK-kart: CF 035-5-2
Utført av	Kjell E. Sønsterud, Utviklingsavdelingen, Buskerud fylkeskommune
Utført dato	21.09.04
Vedlegg	Utsnitt av ØK – kart



Formål og bakgrunn for undersøkelsen

I forbindelse med et planlagt nybygg av ridehall/lagerbygning på Komnes gård ble det foretatt en arkeologisk registrering av byggeområdet. Formålet med denne registrering var å påvise og avklare forholdet til automatisk fredede kulturminner.

Bemanning og tidsbruk

Undersøkelsen ble foretatt av Kjell E Sønsterud. Det ble brukt 1 time til forarbeid, 3,5 timer til feltundersøkelsen inkludert kjøretid samt 2 timer til etterarbeid, til sammen 6,5 timer.

Gårdshistorie

Gård, Gårdsnr.	Utdrag fra Rygh	Første gang nevnt i skr. kilder	Alder
Komnes 29/1	Udt. kâ2mmnes. -- [a Kaupmaanone DN. I 275, 1356 Kaupmanznes DN. V 181, 1360 a Kaupmans næisi DN. I 293, 1364 j Kaupmandzs nese j Kaupmanzness sokn RB. 50. a Kaupmannanesi DN. V 283, 1399 a Kopmansness j Kopmansness sokn DN. X 140 1445]. Kommernis 1593. Kommeneß 1604.1/1. Kommenes 1626. 1667. 1723 (2 Opsiddere). [Copmannes, Kopmannes DN. XV 693 694, falskt Brev, indtaget i en Dom fra 1645].	1356	?

Områdebeskrivelse


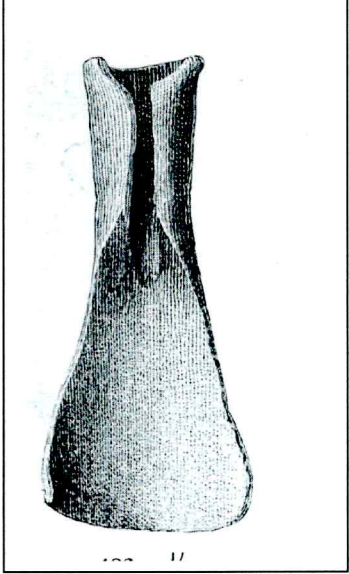
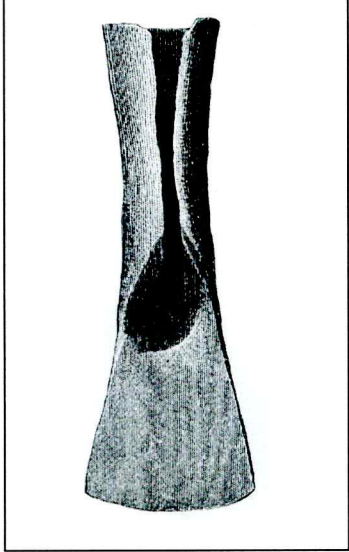
Området hvor ridehallen/lageret skulle ligge fremstår som en plan slette som tidligere har vært dyrket. I nord og syd ligger det to meget markante høydedrag hvorpå den nordligste er plassert en kirke. Man kan betegne byggeområdet som en dump i landskapet.

Tidligere arkeologiske registreringer

Faste fornminner

Idnr	Fornminnekategori
2947	Gravhaug (Det er bl.a. fra denne haugen gjenstandsfunnene på gården stammer fra)

Løsfunn

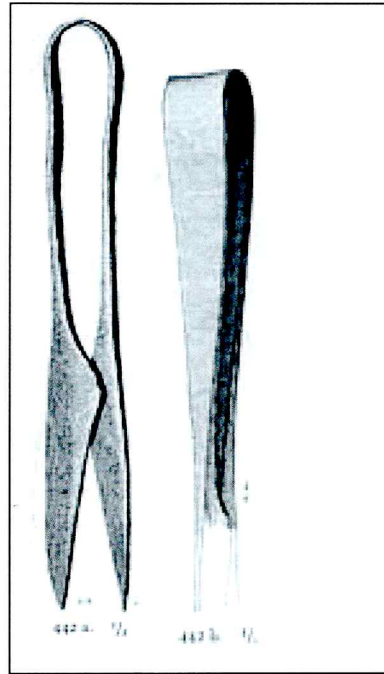
Cnr	Gjendstandstype	Illustrasjon	Datering
<p>20519. 49 a-n. Yngre jernalders gravfund fra Komnes, Komnes, Sandsvær, Buskerud.</p> <p>a) Forgyldt rund bronseplate, av keltisk arbeide. Den har en svakt ophøiet smal rand, i midten en opdrevet lav bule, som er smykket med planteornamenter, ca. 4,5 cm i tvermaal. Rundt den er der anbragt 8 lignende mindre buler, ca. 2 cm i tvermaal, utstyrte med triskeler, scrolls og spiraler. Mellom bulerne er der linjeornamenter. Alle ornamenter er indpunslede. Desuten er der nær randen paa fire steder smaa, runde, ophøiede indfatningsrammer, som har været fyldt med et stof av uvis beskaffenhet, hvorav der er levninger i to. Er omgjort til spænde, antagelig efterat den er kommen til Norge. Beskadiget og sprukket paa flere steder langs randen. Dens tvermaal er 9,6 cm.</p> <p>b) Skaalformet bronsespænde [Rygh fig.647]R. 647. Noget mangler hist og her av randen, som er perlet. Overflaten noksaa irret. Har hat jernnaal. Ca. 10,3 cm l.</p> <p>c) Celt av jern, [Rygh fig.402]jfr. R. 402, men eggen er ikke buet. Hel, men temmelig forrustet. Rester av træ sees i falen. 13,8 cm l.</p> <p>d) Celt av jern [Rygh fig.401]R. 401. Ikke saa helt bevaret som foregaaende og endnu mere forrustet. Ogsaa her findes trærester i falen. 13,5 cm l.</p> <p>e) Saks av jern, omtr. [Rygh fig.442]R. 442, nu i brudstykker, men næsten helt tilstede.</p> <p>f) Kniv av jern med buet eg og ret ryg, tangen, der mangler det ytterste, er lang og flat, med rester av træbelægget. 18,7 cm l.</p> <p>g) Ljaa av jern [Rygh fig.386]R. 386. Kroken til befæstelse av skaftet mangler. 69,3 cm i ret linje.</p> <p>h) Sigd av jern, nu i to stykker. Formen kan ikke længere bestemmes.</p> <p>i) Sverd av jern, tveegget. Kun to forrustede stykker er bevaret.</p> <p>k) Økseblad av jern, som [Rygh fig.561]R. 561, uten avsats paa bladet. 17 cm l., 14 cm bred over eggen.</p> <p>l) 6 pilespidser av jern, alle mer eller mindre fragmentariske, alle har tanger,bladet som paa [Rygh fig.539]R. 539og 541.</p> <p>m) Hammer av jern, liten og kort, med bredt neb. Sterkt medtat av rust. Formen kan derfor ikke nu med sikkerhet</p>		  	<p>Yngre jernalder</p> <p>Yngre jernalder</p> <p>Yngre jernalder</p>

bestemmes. 7,7 cm l.

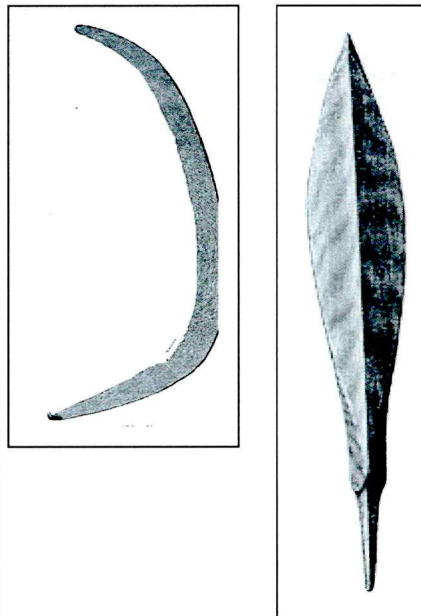
n) 2 smaa jernstumper, den ene mulig av en kniv.

Fundet paa dyrket mark, ved utjevning av en bakkeskraaning. Der var intet spor til haug nu længer, heller ingen ben saaes, men litt kul? Sakerne laa efter sigende noget spredt paa et omraade av ca. 2 m længe og omtr. samme bredde, paa et lerlag som ligger under et ca. 1 m tykt sandlag; bronsesakerne dog litt nede i leren. Om sakernes indbyrdes beliggenhet kunde ikke paalidelig oplysning gives.

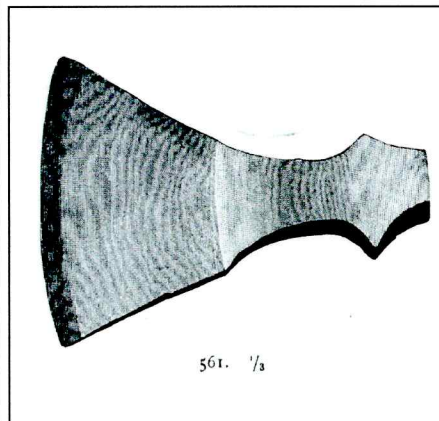
Der har vistnok været to graver, en mands- og en kvindegrav. Fundet blev gjort av arbejdere. Der blev i anledning av fundet gravet dypere og mere omfattende end man ellers vilde ha gjort, men intet mere fandtes



Yngre jernalder



Yngre jernalder



Yngre jernalder

31130	<p>Falen og nedre del av bladet av en spydspiss eventuelt av vikingtidstypen, se Vikingsverd, type G, fig. 17, men sikker typebestemmelse ugjørlig. St. lengde 16 cm, bladets st. bredde 3,3 cm.</p> <p>F. på gården Komnes (g.nr. 29, b.nr. 1), Komnes s., Sandsvær pgd., Buskerud, av Helge Wulfsberg, ved oppgraving av en gammel "skrotkjeller". Lovet deponert i Lågendalsmuseet, Kongsberg. Innbrakt av stud. mag. art. Fredrik Gaustad.</p>		
-------	--	--	--

Registreringer/observasjoner

Da denne undersøkelsen foregikk på innmark ble registreringen gjennomført med gravemaskin som gravde søkesjakter på utvalgte steder innenfor byggeområdet. Sjaktene hadde en bredde på opp til 1,50 m. Og en lengde på ca. 100 m. Det ble gravd to sjakter orientert nordøst – sydvest.

Grunnforholdene i fremsto som et 15 – 25 cm. Tykt pløyelag etterfulgt av steril masse bestående av delvis stein og grus og delvis grå sand iblandet grus.

Det ble ikke gjort observasjoner av strukturer eller konstruksjoner som kan relateres til forhistorisk aktivitet innenfor byggeområdet.

CF 35-5-2

(TVEITEN) 551

552

Y-44 800 X168 000

6597



(REINE)