

Opmuntring til at spinde

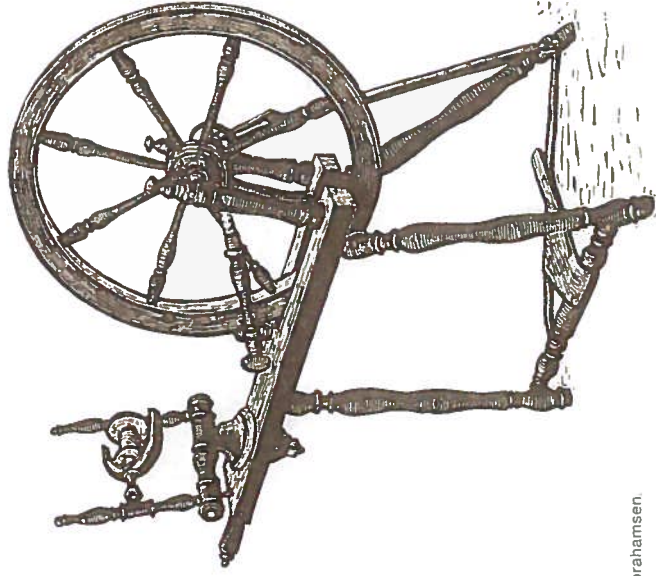
Løb snelle hjul! Løb hurtig om!
Din hastighed skal lære,
At tiden gik, og tiden kom,
Og den vil nyttet være.
Som tråden gennem fingeren
Så glider tiden hastig hen,
Og skønt vi ville gribe den,
Den kom dog ej tilbage.

Se! Den som driver tiden hen
Med hånden udi skødet,
Som æder, sover så igen,
Og aldrig tjener brødet;
Hvor ofte kommer hungeren?
Og hvad skal da fordrive den?
O! Piger spinder hurtigen
At vi kan tjene brødet.

Så mungen går med bettelstav
Fra hus til hus desværre,
Og lider ondt og vises af,
For han gad intet lære.
O piger! Spandt de nu som vi,
Så var de vist for hunger fri,
Så gik de ej på vildsom sti,
Men prisede Vorherre.

Mens andre sammenkrumpe sig
I skorstenskrog for kulde,
Min rok i stuen varmer mig
Og jeg er glad til fulde.
Løb, hjul! Løb, ten! Gesvindt,
Thi penge får jeg for mit spind,
Belønningen skal blive min,
Såfremt jeg bli'r den bedste.

Hans Christian Bunkeflod, 1783.



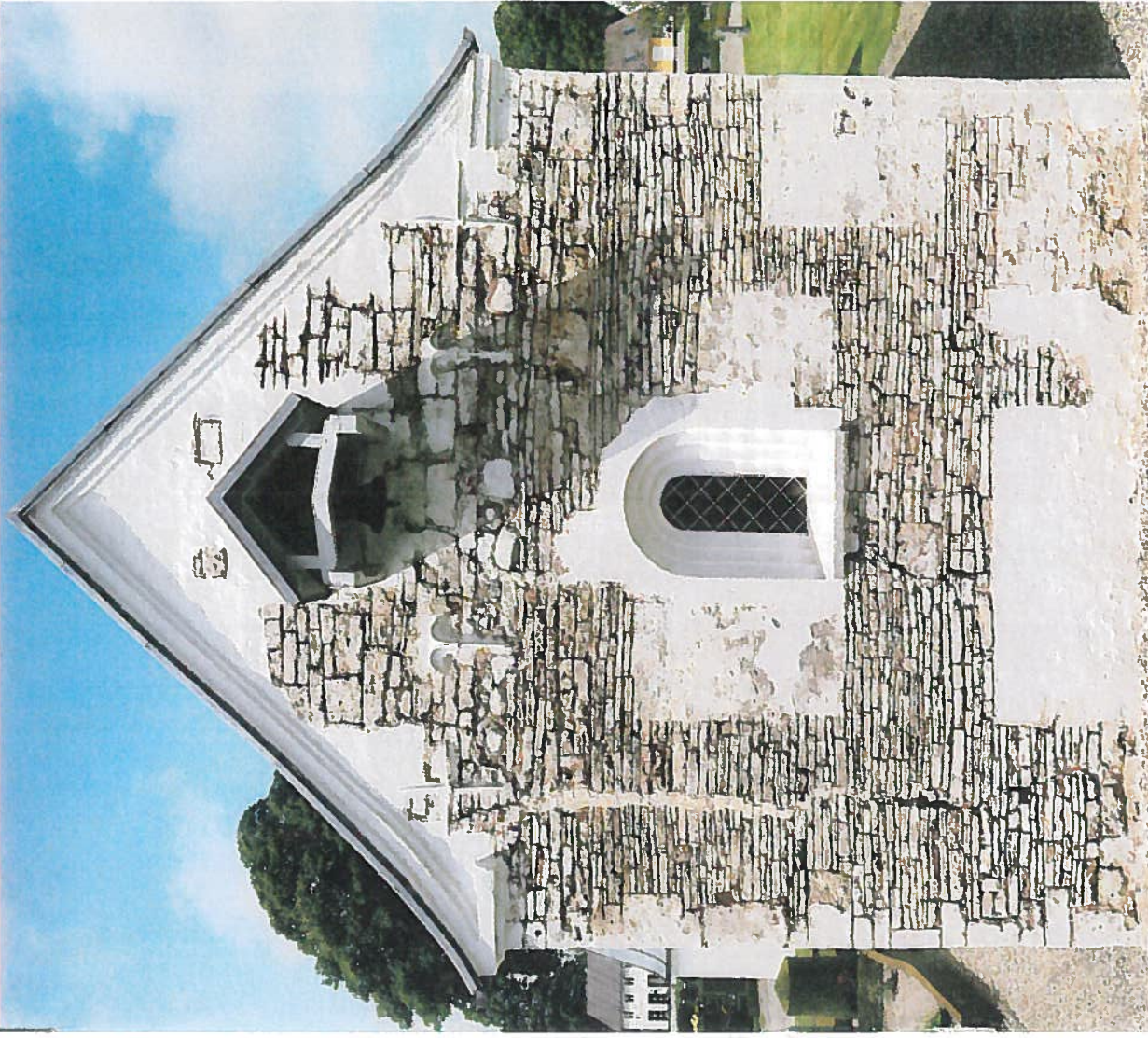
Tegn: Povl Abrahamsen.

SKALIK

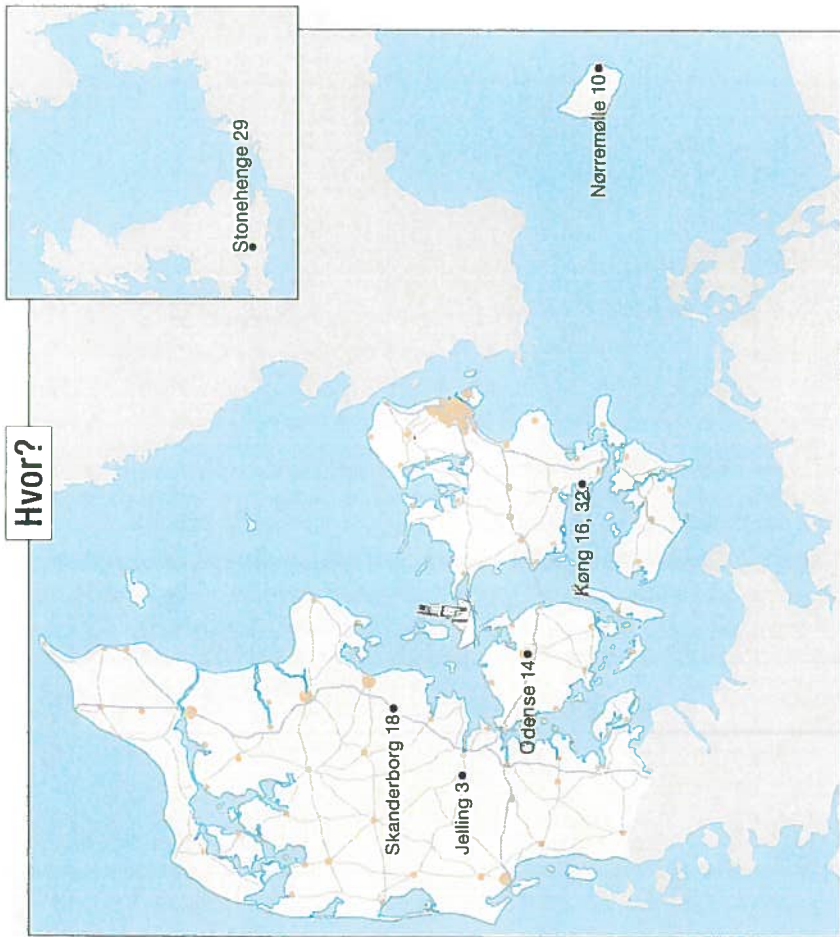
Nr. 1

NYT OM GAMMELT

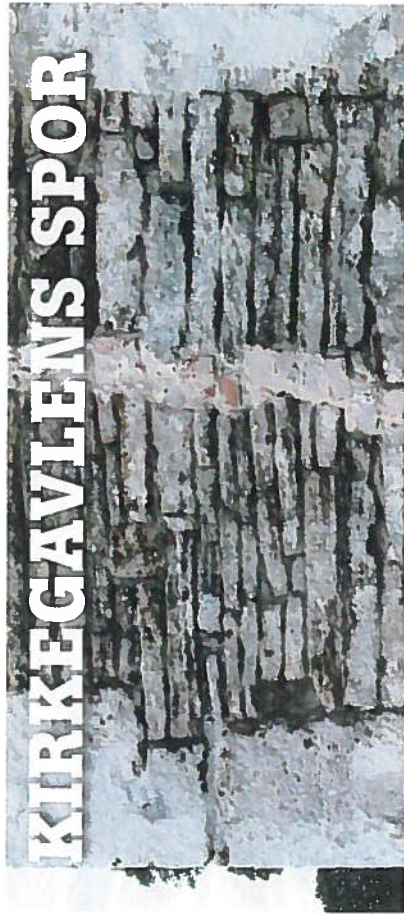
Februar 2013



Hvor?



KIRKEGAVLENS SPOR



I maj 2011 foretog Nationalmuseets Jelling-projekt en mindre undersøgelse af Jelling Kirke for at undersøge, om den lille kirke fra 1100-årenes første årtier gemte på resterne af en ældre (og mindre) stenkirke, måske fra 1000-årene.

Denne tanke havde rod i bygningens rektangulære og usædvanligt store kor, hvis grundplan og areal kunne skyldes, at det oprindeligt var opført som kirkens hovedrum, skibet, hvortil der hørte et mindre – og nu forsvundet – kor mod øst. Ved en tidlig udvidelse blev det gamle skib så indrettet som kor, og et større, stadig eksisterende skib blev tilføjet mod vest. Hele stenbygningen blev altså så at sige forskudt mod vest samtidig med udvidelsen (se Skalk 2012:1).

I 2011 blev korgavlen afrenset for kalk i et vandret bælte i ca. 2 m's højde. Under gavlens østvindue tolkedes en lodfuge i den blotlagte facade som levn af den nordlige side (vange) i en bueåbning, altså en korbue, mens forstyrrelser i skiftegangen på

gavlens søndre del, ca. 1 m fra hjørnet, blev opfattet som reparation efter det nedrevne kors sydmur. Det fremkomne murværk var alene sat af fradstenskvadre og muret i en karakteristisk fradstensbaseret mørtel, der er nøje knyttet til romansk fradstensbyggeri. Derfor måtte ubedringerne være sket allerede i ældre middelalder, da det ældre kor blev nedtaget i øst og det større skib blev rejst mod vest.

Trods den begrænsede undersøgelse forekom sporene entydige. Tolkningen affødte dog et ønske om en større murafrrensning foruden en udgravning øst for kirken, og dette blev muligt i sommeren 2012. Belært af den første undersøgelse, hvor det frilagte murværk syntes omhyggeligt repareret, var forventningen til, at tydelige spor ville gengive et forsvundet bygningsafsnit i facaden, lille. Snarere måtte et langt mere komplekst murværk imødeses, og denne spådom gik fuldt i opfyldelse.

I juni iværksattes den delvise afrensning af hele korgavlen, og undervejs blev dele af de kalklag og fuger, som gik tabt undervejs, registreret af konservatorer. I det frilagte fradstensmurværk var der som ventet langt fra et tydeligt omrids af et nedtaget

- KIRKEGAVLENS SPOR** 3 SPINDEVEDIGTEREN 16
Hvad der fremkom ved den vigtige undersøgelse af Jelling Kirke i sommeren 2012. Enkefru Bunkeflods mand kan der spindes en lille fortælling om, for han hørte selv til blandt de skrivende.
- BORNHOLMS STØRSTE SKAT** 10
På klippeøen er fundet overvældende mange skatte, som har meget at fortælle.
- MADAM BUNKEFLODS BOLIG** 14
Hvad vi mener at vide om det hus, hvor drengen H.C. Andersen mødte poesien.
- DEN KONGELIGE DÅBSFEST** 18
Ud fra detaljerige, samtidige papirer tager kronikøren Helle Reinholdt os næsten med til bords ved en stor renæssancefest.
- »SE DET MÅTTE JEG«** 29
En dansk kunstners besøg ved Stonehenge iført praktiske støvler.

Titelbillede: Jelling Kirkes østgavl med lodret revne og to stilladshuller, udfyldt med kvadratiske fradsten. – Fot: Stine Højbjerg.

Forsiden: Store dele af Jelling Kirkes fradstensbyggede østgavl afrenset for kalk. – Fot: Roberto Fortuna.



To frådstensmure. T.v. regelmæssigt murværk indvendigt i Ørriidslev Kirkes kor. T.h. det meget uregelmæssige murværk i Jelling Kirkes korgavl. – Fot: Nationalmuseet.

bygningsafsnit, om end murværket i sammenligning med andre frådstenskirker ikke fremstod homogent. I Østjylland er romanske frådstenskirker talrige og har oftest en meget høj murteknisk kvalitet. Som en fornem repræsentant kan nævnes Ørriidslev ved Horsens, hvor den rå frådstensmur kan ses fra kirkens loft. Murværket består her af nøje tilhuggede kvadre, hvis højde nok kan variere, men kun undtagelsesvist inden for de enkelte, snorlige skifter. Lige så sjældent er kvadrene placeret ret over hinanden, hvorved forbandtet svækkes af såkaldte lodfuger ned gennem muren. I betragtning af, at mange frådstenskirker er blandt vore tidligste kirker, er de af meget høj håndværksmæssig standard. Også Jelling Kirke, hvor dette gælder et nyligt afrensset parti af korets sydside.

Denne omhu gælder dog *ikke* den afrensede korgavl, hvor murværket virker meget sammenflettet. Denne skødesløshed taler for, at gavlen er stærkt omsat, og dette understøttes af konkrete iagttagelser. Tydeligst var en række uregelmæssigheder omkring en revne i gavlens fulde højde. Umiddelbart kunne den opfattes som en sætningsskade, men ud for dens øvre del fulgte frådstensskifterne på hver side af

revnen forskellige takter over knap 25 skifter: Ud mod gavlens sydhjørne var skifterne smalle og regelmæssige, mens de til den modstående side var højere og fulgte en anden rytme. At en skiftegangs højde nu og da kan variere, er forventeligt, men ikke så markant omkring et så langt lodret forløb. Revnen må markere sammenstødet mellem en oprindelig facadebeklædning (smalle jævne skifter) og en grovere udført reparation mod gavlens midte.

Gavlfacadens friagte stilladshuller bekræfter dette indtryk. Under murkronen var de ordnet i lodrette bånd, hvis indbyrdes afstand på ca. 110 cm kendes fra ældre middelalder til langt op i nyere tid. En tilsvarende afstand ses almindeligvis også horisontalt, men i Jelling er de lodrette bånd på hver side af vinduet placeret tættere og springer endda en smule i højden. Dette kendes andetsteds fra mure, som er rejst i forskellige omgange fra stilladser, hvis konstruktion har afvejet lidt fra hinanden.

I Jelling er stilladshullerne i gavlens søndre del ordnet på hver side af revnen. Det ene (yderste) sæt huller kan stamme fra opmuringen af selve gavlen, det andet fra en reparation. At en del af hullerne skulle være meget senere i forbindelse med

en mindre facade-reparation, kan afvises, da de alle er ca. 60-80 cm dybe. Hullerne må derfor være etableret ved selve byggeriet eller ved et større murindgreb.

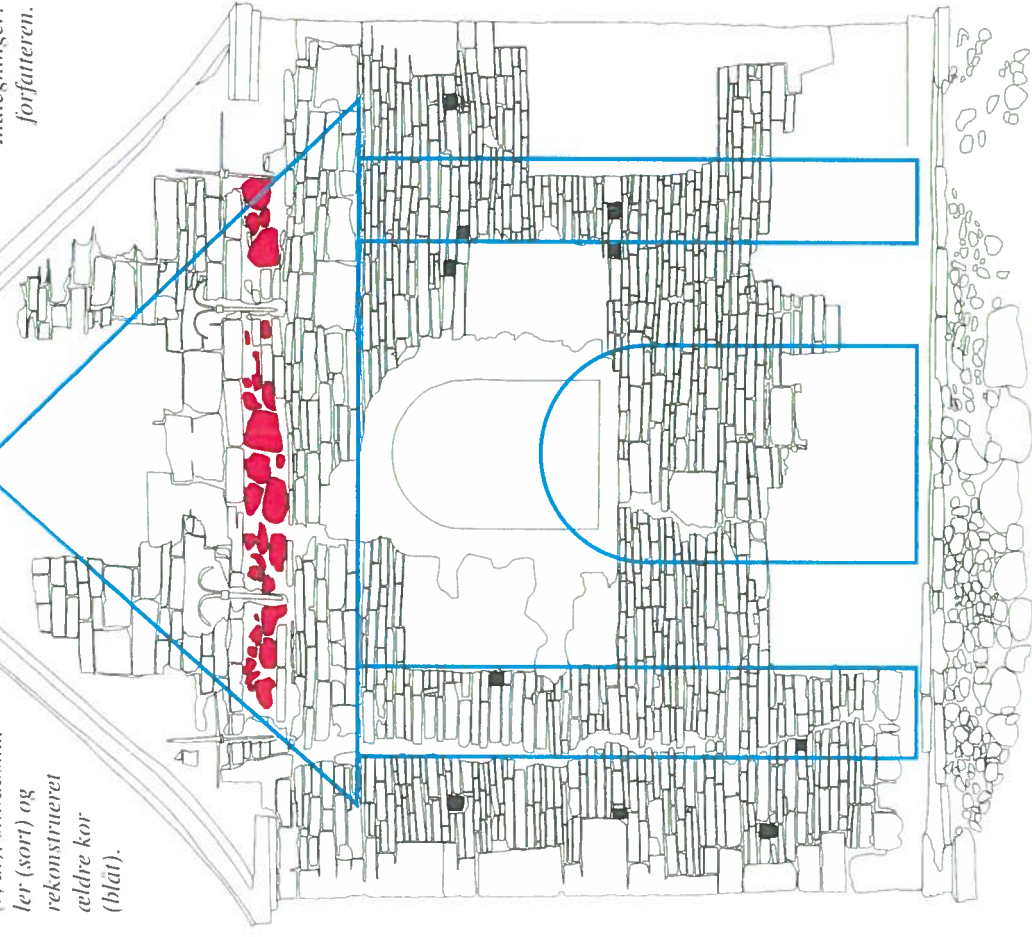
Gavlfacadens uensartede murværk og den påfaldende placering af stilladshullerne viser, at en del

af kirkens østgavl er omsat – allerede i ældre middelalder, eftersom murværket alene er sat i den karakteristiske frådstensmørtel. Det er dog ikke nødvendigvis hele gavlen, som har været nedtaget, men en del af kassemurens facadesten. Endnu i dag bliver middelalderkirkernes

Jelling Kirkes korgavl med kampestensbælte (trødt), stilladshuller (sort) og rekonstrueret ældre kor (blåt).

Opmåling: Stine Højbjerg, novb. 2012.

Indtegninger: forfatteren.



facadesten undertiden omsat ved restaureringer, og da natursten ikke oplægges i standardformater i faste skiftegange, kan et sådant indgreb være vanskeligt at påvise senere.

Tilsvarende facadeomsætninger udførtes også i ældre middelalder. Sønderjyllands eneste frådrenskirke, Starup ved Haderslev Fjord, blev midt i 1100-årene planlagt som en treskibet basilika, men sideskibene realiseredes først i 1900-årenes begyndelse. De blev opgivet allerede under byggeriet, og midtskibets arkader, som var blevet etableret, blev tilmuret for at danne kirkens ydermure. Siden er arkaderne genåbnet, men nordfacadens kendes tydeligvis fra fotografier. Heraf fremgår, at den oprindelige facade på murens øvre del var udført af jævne og rolige skifter.

Dette billede, som svarer til den generelle tendens på landsplan, stod dog i skarp kontrast til facadens nedre del, som var præget af store uregelmæssigheder. De enkelte skifter sejlede i bølgede forløb, og kun få var fri for lodfuger. Af særlig interesse er flere arkader, som end ikke havde fire skifter høje lodfuge neden for var tildelt som nordvangen fra en næsten udstøttet

gik kun af det urolige, reparerede murværk og et stilladshul, der placeringsmæssigt ikke matchede de huller, som etableredes, da byggeriet indledtes. Murteknisk har de lukkede arkader i Starup og korgavlen i Jelling et nøje sammenfald, men kun fra Starup kender vi facillisten; for i bugmuren markeredes alle arkaders ydre konturer.

Der er endnu ikke fuld klarhed over, hvor stor en del af Jelling Kirkes østgavl, der er ommuret. At dømme ud fra murets værkets uregelmæssigheder må det dog være en betydelig del, og som nævnt må den lange sætningsevne i murens søndre del markere overgangen mellem oprindelig og udbedret facade. Omsætningen kan ses som en meget tidlig reparation, men som murens facadeafrensning bød også på spor, der taler positivt for nedtagning af et tilstødende bygningsafsnit (det oprindelige kor).

I det frilagte frådrensmurværk var det muligt at foretage en nøjere undersøgelse af den korbuevange, som blev påtruffet året før. Modsat den første antagelse var der ikke levnet kilesten fra selve buestikket, hvis placering dog stadig synes markeret af et krumt forløb i murværket. Den fire skifter høje lodfuge neden for var tildelt som nordvangen fra en næsten udstøttet

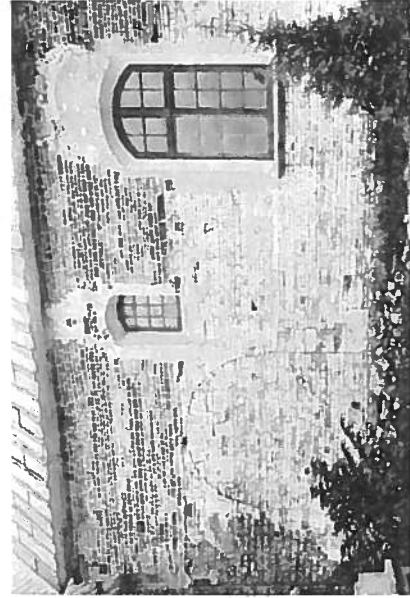
åbning, og dette kunne bestyrkes, da frådrenskvadrene her var nøje behugget som et retvinklet hjørne og ikke – som murens øvrige kvadre – var grovere tildannet.

Ved afrensningen afdekkedes en række kampesten ud for gavltrekanstens nedre del. Også de var sat i frådrensmørtel, men modsat den øvrige facade var de tilstødende fuger ikke efterbehandlet og udglattet, men lå som ubearbejdede vulster – en uheldig løsning i en facade, som udsættes for kulde og slagregn. Tilsvarende granitbånd er ikke ukendte i frådrensgavle, men kendes så vidt vides kun fra deres inderside.

En nøje parallel ses i Tamdrup Kirke nær Horsens, hvor et granitbælte i midtskibets østgavl er anlagt ud for et hanebånd i den allerede rejste tagkonstruktion. Da frådren trækker fugt, udførtes muren af granit, hvor der var kontakt med tømmeret. Flere hundrede danske middelalderkirker har antagelig tagspor indvendigt i gavlene, men kun undertags ses gengiver aftrykene hele det tilstødende spærslag. At også stenslaget i Jelling repræsenterer et tagspor forklarer, hvorfor gavltrekansten blev udført af meget store porøse frådrenskvadere, som kvalitetsmæssigt er langt dårligere end gavle



Indersiden af østgavlen over Tamdrup Kirkes midtskib. Til højre ses blotlagte granitsten fra et vandret kampestensbælte (pilen). – Fot: Niels Jørgen Poulsen 2001.

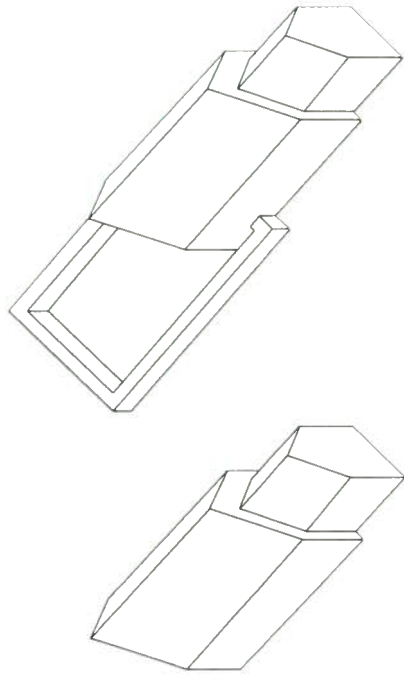


Starup Kirkes skib, før genåbningen af de oprindelige arkader på nordfacaden. – Fot: Claudius Hansen 1910.

Jelling Kirke. Udsnit af gavltrekanstens vandrette granitbånd. Den karakteristiske frådrensbaserede mørtel er tydeligvis ikke fuget omkring stenene, men ligger som bløde ubehandlede vulster. – Fot: Sine Højbjerg.



*Jelling Kirkes
ældste bygnings-
historie. Tv. Den
ældre frådrenskirke
med rekonstrueret
kvadratisk kor. Th.
Kirkens nuværende
skib under opfø-
relse.*



rede facade, er det nærliggende at placere tilbygningsens søndre sidemur her, foruden en tilsvarende mur på gavlens nordre del. Begge kan strækkes op til en vandret, op mod ca. 5 cm bred fuge under gavltrekan-ten, der kan markere en ældre murkrone.

Hvis murene havde samme tykkelse som i det nuværende kor, ca. 85 cm, var begge placeret ud for et sæt stilladshuller, der efter nedrivningen af det ældste kor kan være etableret for at udbedre facaden.

På sidemurene hviler en tagkonstruktion, hvis hældning i den viste udformning er gengavs for romanske spærfag. Med denne form markerer det indmurede granitbælte sikkert et hanebånd, ligesom i Tamdrup.



Hattstedt Kirke. Da den mindre romanske teglstenskirke i 1200-årene fik tilføjet et nyt og større skib, blev det ældre skib forkortet et par meter. – Fot. Pernille Kruse.

Midt for gavlen har der yderligere været en arkade, hvis ringe bredde i forhold til rummets indre fortæller, at der var tale om en korbue mod et nedtaget kor, og ikke en åbning efter en nedtaget apsis.

Den påviste ældre fase i Jelling Kirke forudsætter, at kirkens nuværende kor og skib ikke er opført på én gang. Ældre undersøgelser har også afvist dette, tydeligst i 1948, da Ejnar Dygge på korets sydfacade kunne følge soklen dybt ind i skibets østgavl, der *uden* forbandt var rejst op mod det ældre skibs sidemure. I 1970'erne suppleredes iagttagelserne af Knud Krogh, hvis opmålinger gengiver den søndre sidemurs forløb tværs gennem skibets gavl, helt frem til den indre murflugt, hvor side- muren afbrydes rat.

Det er mere reglen end undtagelsen, at romanske kirkers kor og skib er opført i etaper, men fremgangsmåden er her usædvanlig og forudsætter, at kirkens ældre skib blev *forkortet* ved tilkomsten af det nuværende skib. Lignende løsninger ses dog ved flere romanske kirker med samme bygningshistorie. Mest illustrativt i Hattstedt i Sydslesvig, hvor den ældre og mindre kirkes kor med apsis aldrig blev revet ned. Ved tilføjes af det større skib blev det ældre skib dog forkortet et par meter.

Trods omfattende gulvundersøgelser er det imidlertid påfaldende, at der i Jelling ikke er fundet fundamenter eller fundamentspor fra det ældre skibs vestgavl. Dette fravær synes dog at få en forklaring i den udgravning, der blev foretaget ud for kirkens østgavl. Med denne var det håbet at finde fundamenter fra det ældre korafsnit, hvilket dog ikke lykkedes. Derimod afdekkes en højst usædvanlig fundering under den stående østgavl, hvis centrale del hviler på svære, fremspringende granitsten. Ved etableringen af et fundament er det almindeligvis hjørner, som forstærkes, men her var det omvendt.

Det er derfor nærliggende at se stenkorpakningen som en sekundær forstærkning, udført i forbindelse med en reparation af gavlen. Dette antyder, at den oprindelige fundering har været ganske svag, og mod gavlens hjørner bestod den da også blot af mindre sten i få skifter. Både i skibets indre og på en kirkegård med århundre- ders aktivitet kan et let fundament meget vel være helt udslettet. En stensamling, som ved 2011-undersøgelsen fremkom i en smal grøft langs gavlen og blev tolket som en plyndret fundering til det nedrevne kors nordmur, viste sig således også at være omrodet i nyere tid. At romanske kirker kan være funderet på næsten ingenting, er

ikke enestående – de kan endda være rejst helt uden fundament, med murene anlagt direkte på grønsværen.

Man kan undre sig over, hvorfor en ældre fase af Jelling Kirke ikke før er kommet for dagens lys, når der har været en så massiv interesse for stedet i århundreder. Det skyldes nok, at den lille stenkirke har fået en underordnet rolle i forhold til højene, runestene, skibssætningen og nu også palisaden (se Skalk 2009:1). Hertil kommer, at det hører til de absolutte undtagelser, at der arbejdes så indgående med én kirke, oven i købet en romansk naturstenskirke, som almindeligvis tillægges enkle bygningshistorier. Traditionelt antages det, at de fleste romanske landkirker fra opførelsen i især 1100-tallet og 1200-tallets første del ikke udviklede sig frem til senmiddelalderen, hvor tårne, våbenhuse og andre tilføjelser tilkom i stort tal, navnlig i årtierne omkring 1500. At kirkerne da havde stået helt uforandrede i århundreder, er en opfattelse, der måske skal nuanceres. Kirken i Jelling antyder, at kirker kunne blive løbende ombygget og udvidet. Der er brug for nye undersøgelser af det romanske naturstensbyggeri for at belyse spørgsmålet.

Thomas Bertelsen



Jelling Kirke. Udgravningen øst for koret med en bemærkelsesværdig kraftig forstærkning af fundamentets midterste del. – Fot. Hans Mikkelsen.